

► **Vie municipale**
Un budget communal ambitieux
p. 2

► **Sport**
La SASA Foot fête ses 90 ans
p. 34

► **A savoir**
Le Pot'Agrève, jardin partagé et citoyen
p. 49

LES ECHOS DU

ChiniaC



DOSSIER

Embauches sur Saint-Agrève



Vue aérienne de la ZA de Rascles

n°78

Hubert CLÉMENSON

NOTAIRE

Place de Verdun
07320 SAINT-AGREVE
Tél. : 04 75 30 10 43
Fax : 04 75 30 20 45



À VENDRE

● SAINT-AGRÈVE

- Terrain à bâtir.
- Maison de village à rénover.
- Villa récente proche village avec terrain.
- Appartement centre-ville.

● DEVESSET

- Villa joli site.

● DÉSAIGNES

- Maison de village en pierre.

● LE CHAMBON-SUR-LIGNON

- Maison de ferme à rénover.

CREATIONS DU LIGNON

Depuis 1991

Publicité

NOUVEAU Votre Store avec sa publicité



TEE-SHIRTS - VETEMENTS PUBLICITAIRES
ENSEIGNES ET PANNEAUX
PUBLICITE SUR VEHICULES
NEONS HAUTE TENSION
AUTOCOLLANTS
SERIGRAPHIE
BANDEROLLES
SERIGRA
TEE-SHIRTS - VETEMENTS PUBLICITAIRES
ENSEIGNES ET PANNEAUX
PUBLICITE SUR VEHICULES
NEONS HAUTE TENSION
AUTOCOLLANTS
SERIGRAPHIE
BANDEROLLES
SERIGRA

Tél. 04.71.59.50.43 Email : creations.lignon@gmail.com

GARAGE PAUL DEBARD

7 place Verdun - 07320 Saint-Agrève

Tél. 04 75 30 15 22

Email : paul.debard@wanadoo.fr

Vente et réparation
Toutes marques - Neuf et occasion



Véhicules
anciens et modernes
Spécialiste Citroën



Une entreprise paysagiste à votre service

JARDINS & PAYSAGES DU HAUT-LIGNON

CONCEPTION - CRÉATION
ENTRETIEN DE JARDINS & ESPACES NATURELS
ASSAINISSEMENT PAR FILTRES PLANTES



Membre
du réseau



43400 LE CHAMBON-SUR-LIGNON

06 75 20 01 66 - 06 82 82 26 98

molucon.guilhem@orange.fr

www.guilhem-molucon.com

Carrefour contact



Ouvert du lundi au samedi de 8h à 20h et
le dimanche matin en saison de 9h à 12h30

SERVICES

Rayon boucherie et charcuterie traditionnelle
Cabine & Développement Photos, Photocopieur
Borne photos numériques
Carburant 24h/24h

Les Prés de Coussac - 07320 St-Agrève
Tél. 04 75 30 24 64

Sommaire

- 1** Edito
- 2** Vie municipale et économique
- 8** Associations
- 16** Ecoles Publiques
- 21** Collège Louis Juvet
- 24** Ecole Saint-Joseph
- 25** Dossier
- 29** Social
- 32** Vie et nature
- 34** Sport
- 37** Culture
- 46** C'était hier
- 48** Tourisme
- 49** A savoir
- 51** Etat civil
- 52** Guide pratique

Les Échos du Chiniac

Directeur de la publication : Maurice Weiss

Dépot légal : 3^{ème} trimestre 2018

Photo de couverture : Communauté Communes Val'Eyrieux

Régie publicitaire, mise en page et impression :

Imp. Roux Tence Tél. 04 71 59 80 85

Imprimé sur papier PEFC

Aux correspondants :

S.V.P ne pas omettre d'indiquer le nom de l'association et celui de l'auteur de l'article.

Pour les Échos du Chiniac de décembre 2018 N° 79
date limite de remise des articles : 15 octobre 2018

Éditorial | 1



Chères Saint-Agrévoises, Chers Saint-Agrévois,

Vous pourrez découvrir dans ce numéro les principaux dossiers qui seront encore au centre du travail de l'équipe municipale pour les mois à venir, l'état de nos finances nous donnant la capacité de réaliser les opérations qui ont été définies.

Cet été est marqué par l'ouverture de la Dolce Via jusqu'à Saint-Agrève. Grâce à cette réalisation structurante pour notre économie touristique, nous verrons arriver chez nous cyclistes et randonneurs, pour certains depuis la ViaRhôna quittée à la Voulte-sur-Rhône. Il faudra bien sûr, dans un avenir proche, créer de bonnes conditions d'accueil sur le site de la Gare et inciter ces visiteurs à découvrir notre village.

Cette qualité d'accueil sera bientôt enrichie par l'aménagement de notre centre bourg entre la place de Verdun et la place de la République. Les travaux seront lancés cet automne. Des réunions seront organisées le moment venu pour préciser le déroulement de façon à limiter les nuisances occasionnées, notamment pour les commerces de la rue.

Il faut souligner la dynamique de nos entreprises qui sont à la peine pour pourvoir les nombreux emplois qu'elles proposent. En concertation avec ces dernières, la commune a pris l'initiative de réunir tous les partenaires concernés et un programme d'actions à court, moyen et long terme a été défini pour faciliter les embauches et rendre notre territoire plus attractif.

Nous poursuivons le travail de révision obligatoire de notre Plan Local d'Urbanisme. J'invite chacun à suivre attentivement l'évolution de cette révision qui va apporter de profondes modifications au niveau de l'urbanisme.

Enfin, je souhaite la bienvenue à tous nos visiteurs qui pourront, tout comme les résidents permanents, vivre un été passionnant en participant aux animations et festivals organisés par le monde associatif et ses nombreux bénévoles que je tiens à vivement remercier pour leur implication.

Bon été à toutes et à tous.

Maurice Weiss
Maire de Saint-Agrève
Vice-Président du Conseil Départemental



2 Vie municipale et économique

/ Bienvenue à ...



Plaisir Bio

Edith Chantre vous accueille du lundi au samedi (sauf mardi) de 9h à 12h et de 15h à 19h. Elle vous propose un large choix d'épicerie bio et/ou locale (Ardèche, Haute-Loire, Drôme), notamment épicerie sèche, spiruline, œufs, fruits et légumes, crèmerie, produits à base de châtaignes, pains au levain (sur commande), vins, compléments alimentaires, cosmétiques, huiles essentielles, produits d'entretien de la maison... Vous n'avez pas trouvé ce que vous cherchez ? N'hésitez pas à demander : Plaisir Bio peut sans doute le commander pour vous !
Tél. 04 75 64 13 80 – 5 place de la République

/ Le Collectif Economique vous invite !

L'année 2018 a commencé fort, avec la tenue d'une buvette sur le Monte-Carlo Historique en février, la chasse aux œufs le dimanche de Pâques et le retour du Marché du Terroir depuis le 10 mai ! Pour le second semestre, nous vous donnons rendez-vous pour :

- le **Marché du Terroir** tous les jeudis jusqu'au 20 septembre, place de Verdun, de 17h à 20h
- le **Jeu des rouleaux** du 14 juillet au 15 août, dans les commerces adhérents
- **Saint-Agrève en Fête** le 3 août : vide-grenier, braderie, jeux pour les enfants, dans le centre du village
- le **Téléthon** en décembre
- **Noël à Saint-Agrève**, avec le jeu de l'intrus dans les vitrines, le jeu des tampons et le Marché de Noël samedi 1^{er} décembre

/ Le budget 2018 de la commune de Saint-Agrève

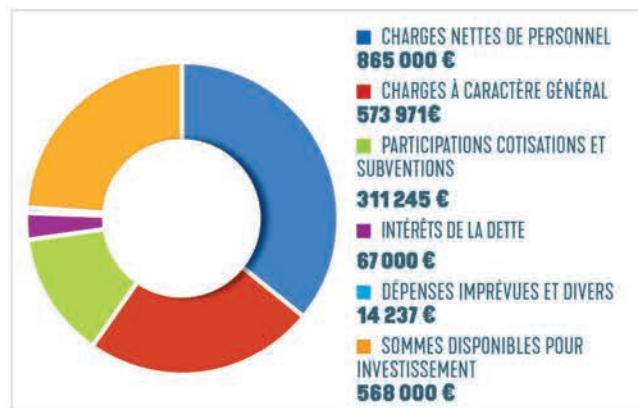
Un budget toujours aussi ambitieux en matière d'investissements, élaboré sans aucune augmentation de la pression fiscale malgré les baisses de dotations reçues de l'Etat !

Le budget principal de la commune s'équilibre à près de 2,4 M€ en fonctionnement et plus de 3,2 M€ en investissement.

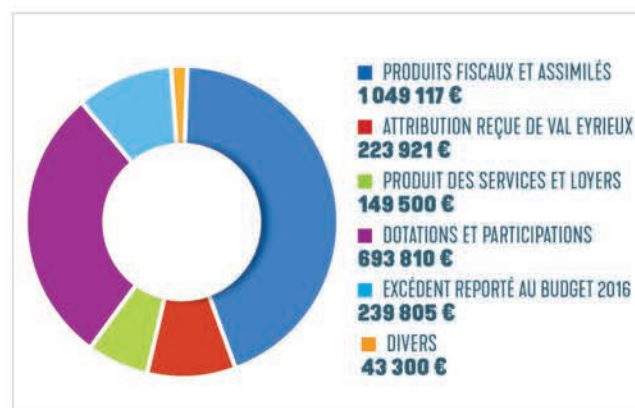
► Le budget de fonctionnement 2018

Parmi les dépenses de fonctionnement, les charges brutes de personnel, budgétisées à hauteur de 915 000 €, sont en baisse de 23 000 € par rapport à 2017. Dans le même temps, la réduction drastique des emplois aidés conduit à ne prévoir que 50 000 € de recettes en 2018 contre 100 000 € en 2017. Ainsi la charge nette augmente légèrement passant de 838 000 € en 2017 à 865 000 € en 2018.

BUDGET DE FONCTIONNEMENT DÉPENSES 2018



BUDGET DE FONCTIONNEMENT RECETTES 2018



Vie municipale et économique 3

Les charges à caractère général (573 971 €) couvrent tous les consommables pour les services, les dépenses d'entretien de la voirie, les assurances, etc. Les participations, cotisations et subventions (311 245€) concernent notamment les cotisations obligatoires (SDIS, Ecole départementale de musique) et les subventions au monde associatif. Les frais financiers (intérêts de la dette) représentent 67 000 € : ce chiffre est en baisse par rapport à l'année précédente puisque aucun nouvel emprunt n'a été contracté depuis l'exercice 2016. Notons enfin que sur ce budget 2018 ce ne sont pas moins de 568 000 € qui iront alimenter la section d'investissement de la commune.

Les **recettes de fonctionnement** sont composées essentiellement des produits fiscaux et assimilés (taxe d'habitation et taxes foncières bâties et non bâties, taxe sur l'électricité et taxe additionnelle aux droits de mutation), à hauteur de 1 049 117 €. Notons que pour la 6^{ème} année consécutive le conseil municipal a décidé de ne pas augmenter le taux des impôts locaux.

L'attribution de compensation reçue de la communauté de communes Val Eyrieux (223 921 €) est désormais fixe, depuis les derniers transferts de compétence enregistrés en 2015 (retour voirie) et 2016 (transfert de la petite enfance, de la lecture publique et des équipements sportifs à la communauté de communes). Parmi les produits des services et loyers encaissés (149 500 €), nous trouvons par exemple la vente des repas à la cantine scolaire et les droits de place payés par les forains fréquentant notre marché. Les dotations et participations de l'Etat (693 810 €), après avoir fortement baissé au cours des années précédentes (!), sont en moindre baisse cette année (pour mémoire 697 439 € en 2017). Enfin, les recettes de fonctionnement, outre les 43 000 € de produits divers, comportent l'excédent net de fonctionnement existant à la clôture de la gestion 2017 et repris en 2018 pour 239 805 €.

► Le budget d'investissement 2018

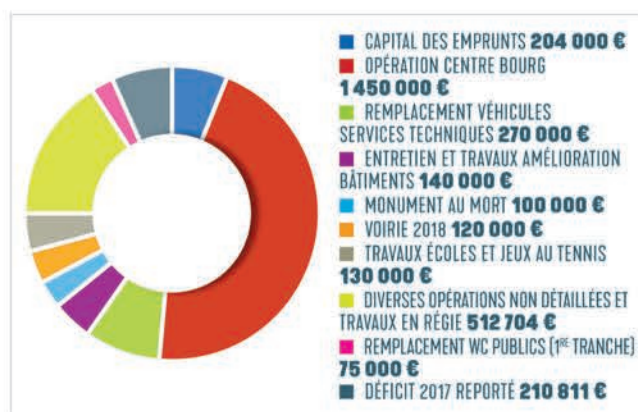
Les **dépenses d'investissement** de l'exercice 2018 sont détaillées dans le graphique ci-contre. L'opération majeure de cet exercice (et qui se poursuivra en 2019) est celle relative au **centre bourg**, budgétisée à hauteur de 1 450 000 €.

L'équipe municipale a également décidé de remplacer certains **véhicules des services techniques**, dont les coûts de fonctionnement et d'entretien devenaient trop importants. Parmi les autres opérations significatives, notons un effort particulier en direction de nos jeunes habitants : des travaux sont prévus dans les **écoles** (cour maternelle et bâtiments) et de nouveaux **jeux pour enfants et ados** seront installés sur la zone du tennis. L'opération **monument aux morts** entrera également dans sa phase opérationnelle en 2018. Les travaux de **voirie** se voient dotés d'une

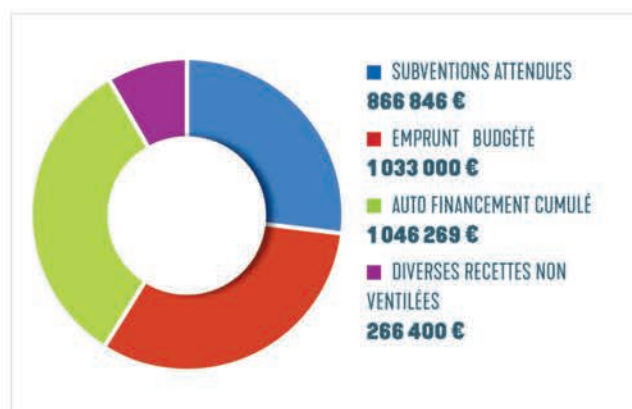
enveloppe équivalente à celle de l'année précédente. Une première tranche de travaux démarrera également cette année afin de commencer le remplacement de nos **WC publics** qui, pour certains, n'ont pas été améliorés depuis plusieurs décennies.

Les **recettes d'investissement** sont essentiellement composées des fonds libres (auto financement et affectation en réserves) pour 1 046 269 €. Le recours à l'emprunt est budgétisé pour 1 033 000 € tandis que les subventions sont attendues pour 866 846 € ; les recettes diverses et non ventilées (FCTVA par exemple) représentent 266 400 €.

BUDGET D'INVESTISSEMENT DÉPENSES 2018



BUDGET D'INVESTISSEMENT RECETTES 2018

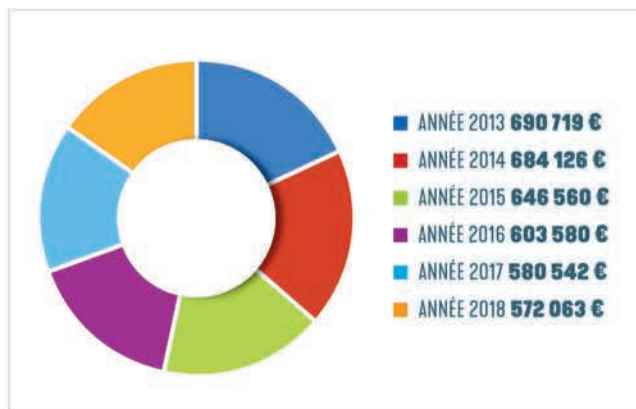


Le financement de nos investissements est donc très équilibré puisque les ressources propres et recettes diverses représentent plus de 40 % du total. Le recours à l'emprunt est de 32 % de ce même total et les subventions attendues représentent 28 % des recettes.

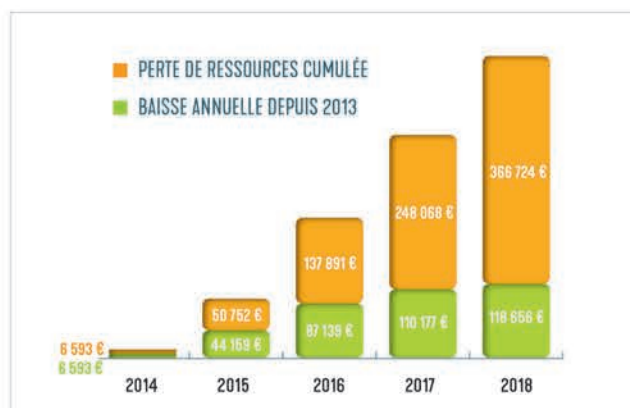
4 Vie municipale et économique

► Un focus particulier sur l'évolution de la dotation de l'état (DGF) et l'incidence financière pour notre commune

Les deux graphiques ci-contre montrent clairement la baisse supportée depuis 2013. Sur le budget 2018 la perte par rapport à 2017 est de plus de 118 000 €.



En cumulé depuis le même exercice 2013 cette baisse est proche de 367 000 €.



La construction et l'équilibre du budget communal sont donc de plus en plus difficiles. Il convient en effet, avec des ressources largement réduites, de conserver une capacité d'auto financement toujours aussi significative et sans augmentation de la pression fiscale. Le seul levier d'action est donc la maîtrise des charges de fonctionnement ; c'est sans conteste cette gestion rigoureuse depuis de nombreuses années qui a aujourd'hui permis à l'équipe municipale d'approuver ce budget ambitieux à l'unanimité.

➔ **Michel Villemagne**, Adjoint aux finances

Révision du PLU : Projet d'Aménagement et de Développement Durable

La révision d'un Plan Local d'Urbanisme (PLU) est un acte important dans la vie d'une commune. Elle suit des étapes réglementaires et oblige à réfléchir à l'avenir que la municipalité souhaite pour sa commune. Le PLU doit respecter de nombreuses lois pour être validé par les autorités supra communales, des lois qui s'appliquent de manière identique sur tout le territoire national et qui, si elles semblent bien adaptées pour les zones urbanisées, imposent un cadre assez éloigné des besoins des zones rurales.

► A Saint-Agrève, voilà près de 3 ans que l'équipe municipale travaille à la révision du PLU afin de le rendre conforme aux lois du Grenelle 2 de l'environnement et aux lois ALUR. Sans cette révision, c'est le règlement national d'urbanisme qui s'appliquera, nettement moins favorable au développement des constructions que notre PLU révisé. Petit rappel des étapes :

- lancement de la procédure de révision du PLU : délibération du conseil municipal le 29/10/2015
- choix du bureau d'études : Bemo Urba & Infra remporte l'appel d'offre en décembre 2016
- phase d'études en concertation avec le public et les personnes publiques associées (2017/2018) :
 - diagnostic du territoire
 - élaboration du Projet d'Aménagement et de Développement Durable (PADD)

- définition de zonage : les zones constructibles (U), à urbaniser (UA), agricoles (A), naturelles (N)
- évaluation environnementale
- rédaction des documents
- délibération du conseil municipal arrêtant le projet de PLU
- consultation des personnes publiques associées et enquête publique
- délibération du conseil municipal suite à l'enquête publique et transmission de la délibération au Préfet ; le PLU devient exécutoire un mois après.

► **Faisons un focus sur le PADD...** Pour le rédiger, les élus doivent répondre à la question « quelle politique d'aménagement choisissons-nous pour les dix prochaines années ? ». Comme cela a été présenté en réunion publique le 26 avril dernier, nous avons retenu trois axes de travail :

Vie municipale et économique 5

1. Maîtriser le développement urbain : préserver le cadre de vie

Au vu de l'évolution démographiques des dernières décennies (perte de population), les services de l'Etat nous demandent de diminuer drastiquement le nombre de terrains constructibles, les limitant à ceux en zones déjà urbanisées. Nous ne pouvons cependant pas nous satisfaire d'une vision aussi pessimiste de l'avenir, notamment en ce moment où nos entreprises recherchent de nombreux collaborateurs (cf dossier de ces Echos), et souhaiterions pouvoir répondre aux souhaits des actuels et des futurs habitants qui veulent construire leur maison en périphérie du bourg.

Le développement urbain doit bien sûr se faire en respectant notre cadre de vie et l'attrait touristique de la commune. Cela passe par la rénovation du centre bourg, l'adaptation des services et des équipements aux besoins actuels et futurs...

2. Permettre le développement de l'activité économique

Nous avons de nombreuses entreprises industrielles, artisanales et commerciales. Le PADD s'applique à faciliter leur développement en leur laissant des espaces d'extension. De même, il protège l'espace agricole afin que la trentaine d'exploitants présents sur le territoire communal puissent vivre de leur activité. Et enfin, le PADD veut

encourager le développement des activités touristiques en protégeant la diversité des paysages et en soutenant les acteurs touristiques (logements, activités...).

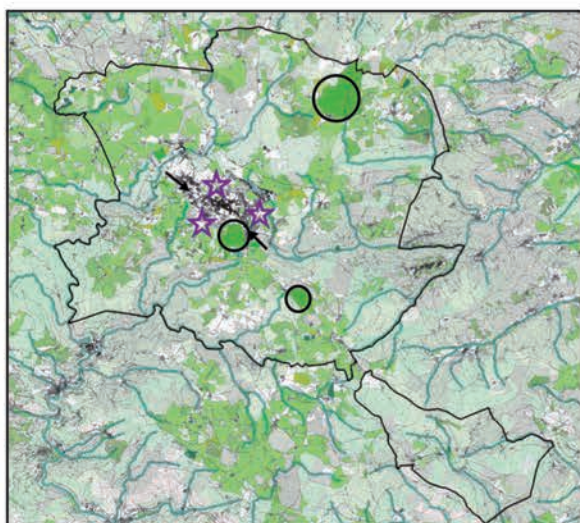
3. Veiller sur les richesses naturelles et paysagères de la commune

On vient à Saint-Agrève pour ses paysages, son air pur, ses grands espaces et bien sûr aussi pour ses emplois, l'offre culturelle, sa vie associative foisonnante, etc. !

Le PADD s'attache donc à veiller sur tous les éléments naturels (zones humides, prairies, massifs boisés, cours d'eau) et architecturaux remarquables. Il ne s'agit pas de figer le paysage mais de préserver sa qualité et sa diversité pour qu'il fasse bon y vivre, y travailler, s'y promener.

Réviser le PLU nécessite une large concertation avec les habitants (5 ateliers ont été organisés au printemps 2017 et toutes les réunions publiques depuis novembre 2015 ont abordé ce sujet), les personnes publiques associées (une première réunion a eu lieu au printemps 2018), tous les élus ; cela nécessite aussi des études spécifiques pour une réflexion éclairée et des décisions justes et justifiables. C'est donc un travail de longue haleine, qui n'est pas encore achevé.

Vous voulez en savoir plus sur le contenu du PADD ? Six panneaux sont exposés au Bureau des Rêves ; ils sont également disponibles sur le site internet de la mairie www.ville-saintagreve.fr/Revision-du-PLU-1395. Toutes les infos sur l'avancée du PLU sont également consultables en mairie et sur www.ville-saintagreve.fr/Revision-du-PLU (rubrique Vie municipale > A votre service > Révision du PLU).



	Favoriser les dynamiques agricoles (systèmes prairiaux du plateau qui entretiennent la lisibilité du paysage)
	Protéger les points de vue remarquables (panorama, chemin de randonnées, silhouette, horizon, cadrage...)
	Maintenir une enveloppe urbaine claire (forme urbaine groupée, cohérence des formes bâties, prairies du bourg qui le valorisent...)
	Tirer parti de la présence de l'eau (ressource, animation d'espace public, axe de construction, importance des ripisylves...)
	Contenir les dynamiques de fermeture (enrésinement des versants, lande à genêts, perte de compréhension du paysage...)
	Soigner les entrées du bourg (mise en scène, transition campagne/ville, perception claire de l'urbanité)
	Valoriser les périmètres des sites sensibles (accès, covisibilités, mise en scène...)

Tout savoir (ou presque) sur l'assainissement non collectif

On parle d'**assainissement collectif** pour les zones raccordées à un réseau d'égouts d'une station d'épuration. Ce système collectif implique des investissements importants pour la collectivité (communauté de communes dans notre cas) : pose de canalisations, postes de relèvement, construction et entretien de la station d'épuration.

Pour les zones éloignées du réseau collectif, le raccordement à ce réseau coûterait trop cher ; dans ce cas, les habitations doivent disposer d'un **système d'assainissement non collectif** (appelé aussi assainissement individuel ou autonome) en bon état de marche pour traiter leurs eaux usées. Celles-ci sont conduites dans une fosse septique étanche qui permet la décantation des matières en suspension, la rétention des éléments

6 Vie municipale et économique

flottants et une première étape de dégradation grâce aux bactéries. L'eau sortant de la fosse est ensuite dirigée vers un « réacteur » naturel (champ d'épandage, filtre, massif filtrant) et traitée grâce au pouvoir épurateur du sol naturel ou d'un sol reconstitué.

En application de la Loi sur l'eau du 30 décembre 2006, les communes ou communautés de communes doivent mettre en place le contrôle de l'assainissement non collectif avant la fin... 2012 ! Elles s'appuient pour cela sur le **Service Public d'Assainissement Non Collectif (SPANC)** qui est un service public local chargé de contrôler les installations d'assainissement non collectif et de conseiller et accompagner les particuliers concernés. Le syndicat intercommunal Eyrieux-Clair, dont fait partie notre communauté de communes, exerce la compétence SPANC sur un territoire qui compte 42 communes et environ 5200 maisons en assainissement non collectif. Les contrôles ont commencé en 2011 et arrivent en 2018 à Saint-Agrève, où environ 450 maisons sont concernées.

► Le contrôle des installations existantes

Le 5 mars dernier, tous les propriétaires saint-agrévois non raccordés au « tout à l'égout » étaient invités à une réunion publique organisée par le SPANC, réunion au cours de laquelle ont été exposées les modalités du contrôle des installations existantes.

La première visite de contrôle, facturée 137 €, permet d'établir un diagnostic du bon fonctionnement et du bon entretien des installations. Après leur visite, les deux techniciens du SPANC établissent un rapport de diagnostic qui est envoyé au propriétaire et qui mentionne le niveau de conformité de l'installation :

- **non-conforme** - le propriétaire doit réaliser une installation conforme dans les meilleurs délais ;
- **priorité 1** - l'installation présente des risques pour la santé des personnes ou pour l'environnement ; le propriétaire a 4 ans pour réaliser les travaux obligatoires mentionnés dans le rapport ;

- **priorité 2** - l'installation est incomplète ou sous dimensionnée ou fonctionne mal ; le propriétaire doit réaliser des travaux de mise en conformité (pas de délai) ; en cas de vente, le nouveau propriétaire a 1 an pour réaliser les travaux ;
- **priorité 3** - l'installation présente un défaut d'entretien ou de l'usure ; des recommandations sont faites au propriétaire pour y palier, mais sans obligation de travaux ;
- **priorité 4** - l'installation est conforme, il n'y a pas de travaux à prévoir.

Les installations seront ensuite contrôlées tous les 8 ans.



► La réalisation d'une installation neuve

Avant d'arrêter votre choix pour une filière de traitement, vous devez prendre en compte plusieurs critères analysés lors d'une étude parcellaire :

- l'aptitude du terrain (étude précise faite par un bureau d'études) : perméabilité, hauteur et nature du sol, niveau de remontée maximale de la nappe phréatique, pente du terrain ;
- autres caractéristiques : nombre de pièces de l'habitation, arbres, accès, emplacement de la maison, surface disponible, sensibilité du milieu récepteur, servitudes, captages, etc.

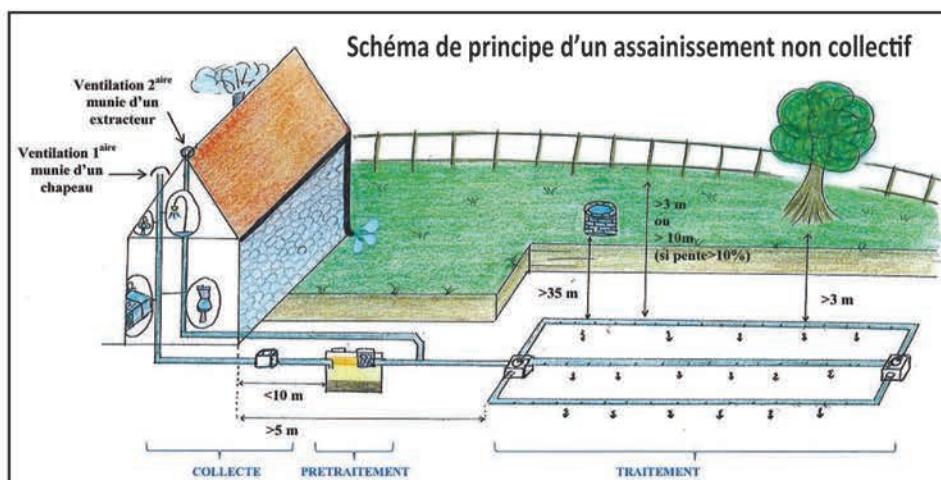
Le propriétaire complète le formulaire *Demande d'installation ANC* et le remet au SPANC accompagné des pièces demandées. Le SPANC et la communauté de communes instruisent le dossier et donnent un avis favorable (ou défavorable et dans ce cas le propriétaire doit ré-étudier son projet et le soumettre à nouveau). Ce contrôle de conception d'implantation est facturé 137 €. Les techniciens du SPANC viendront s'assurer, après les travaux, de la bonne exécution de ceux-ci et remettront leur rapport au propriétaire. Ce contrôle est lui aussi facturé 137 €.

Le coût d'installation d'un assainissement non collectif est très variable et dépend notamment des contraintes techniques et géologiques du site. Une fourchette de prix comprise entre 3000 et 10000 € semble raisonnable mais peut être dépassée en cas de situation compliquée (accès difficile, sol défavorable...). Des aides

peuvent être attribuées par l'Agence Nationale de l'Habitat (www.anah.fr), la CAF (www.caf.fr), certaines banques (éco prêts à taux zéro) et certaines caisses de retraite.

Pour plus d'informations concernant les filières de traitement, les prescriptions techniques, des conseils d'entretien, le formulaire *Demande d'installation ANC*, consultez :

www.eyrieuxclair.fr/missions/spanc.html



Vie municipale et économique 7

/ Bureau des Rêves : l'exploration utopique

En mai, le Bureau des Rêves de Saint-Agrève était de retour pour une 2^{ème} escale sous le signe de l'exploration utopique.

► L'exposition lèche-vitrine

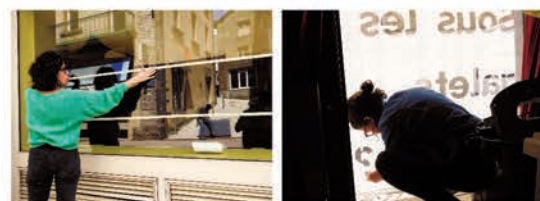
Après le portrait de la rue réalisé en mars (encore visible au Bureau des Rêves), nous avons égrainé 19 interventions différentes, toutes légendées, donnant à lire la rue à la fois telle qu'elle est, telle qu'elle a été (et est toujours dans certaines mémoires...) et telle qu'elle pourrait être. C'est comme une grande exposition « lèche-vitrine » à l'échelle de la rue, avec :

- des collages se référant à des usages passés (terrasses, foires et marchés...), à des personnages illustres de Saint-Agrève (le docteur Tourasse, Coco Bernard, la famille Teyssier...), à des usages présents ou futurs (fête de la Courge, Equiblués, atelier de réparation de vélo...),
- des phrases poétiques et interpellantes, en négatif sur vitrines vides.



► L'activation des rez-de-chaussée, un travail au long cours

Pour installer ces interventions, nous avons embarqué propriétaires et saint-agrévois référents. Une occasion d'échanger avec eux sur leur local, souvent vide mais parfois occupé, leurs projets, leurs difficultés. Nous devons conserver et approfondir ces liens pour mobiliser encore sur la transformation des rez-de-chaussée de la rue.



► Ciné-discussion

Nous avons proposé une soirée de discussion pour permettre à ceux qui ne sont pas disponibles en journée de venir découvrir le Bureau des Rêves. Une douzaine de personnes ont participé, le jeudi soir, à une soirée projection/débat. Les films et échanges sont retranscrits sur le blog.



► Implication de la classe de CE2

Impliquer les plus jeunes est important, à la fois parce qu'ils sont usagers de cette rue principale et parce que leur regard, en construction, est celui des adultes et décideurs de demain. Nous leur avons proposé de dessiner la rue de leurs rêves, aux rez-de-chaussées inventifs et colorés. Ils ont également contribué à un des grands collages de la rue : celui des cyclistes du n°66 rue du Dr Tourasse. Les productions des enfants sont présentées sur le blog.

► La grande photo portrait de la rue

C'était le grand challenge de la semaine ! Rassembler un maximum de saint-agrévois dans la rue du Docteur Tourasse, pour une grande photo souvenir de la rue (et de ses habitants / usagers) telle qu'elle est aujourd'hui avant qu'elle ne change... Environ 120 personnes ont joué le jeu, bravé la crainte de la pluie et l'habituel peu d'animation du centre les samedis matin... un très grand merci à eux ! Les photos sont visibles sur le blog.

► Les suites

Le Bureau des Rêves revient fin juin¹, puis en septembre (et peut-être en octobre) pour à la fois un temps de chantier collectif et un évènement festif. Les contours de cette fin d'intervention se précisent au fur et à mesure de nos résidences... Il s'agira de travailler à la mise en valeur de ces rez-de-chaussée, sortir du carcan du « couloir » constitué par la rue, en l'ouvrant sur les locaux adjacents et leurs petites cours. Changer le regard, re-découvrir la rue... c'est, depuis le début, le grand voyage expérimental « pas loin dans un futur proche » que propose le Bureau des Rêves !

Tout le récit du projet est toujours sur www.lebureaudesreves.tumblr.com

► Anna, Emeline, Noémie

NDLR : à l'heure où nous mettons sous presse, l'escale de juin n'a pas encore eu lieu mais à l'heure où vous lisez ces Echos, le blog du Bureau des Rêves en rend compte.



8 Associations

Le Centre de Secours et d'Incendie de Saint-Agrève

Sapeurs-pompiers : 15 % d'interventions en plus

Depuis 2017, les pompiers de Saint-Agrève se réjouissent de l'arrivée de six nouvelles recrues, procurant un renfort et des compétences supplémentaires. Ils sont cependant toujours à la recherche de nouveaux volontaires : vous partagez leurs valeurs ? Vous pouvez vous rendre disponibles pour les formations et les interventions ? N'hésitez plus, ils vous attendent...

► Des chiffres à la clé

En 2017, les pompiers de Saint-Agrève ont assuré 335 interventions, contre 292 en 2016.

Feu d'habitation	2	Secours routiers	38
Détection odeur suspecte	3	Secours d'urgence à personne	224
Feu de forêt	19	Recherche de personne	3
Feu de poubelles	3	Renfort hors 07	2
Giff préventif feux de forêt	12	Permanence sur caserne	2
Diverses opérations	27		

Durant cette année, une meilleure prise en charge des interventions est constatée, même si des progrès restent encore à accomplir. En 2016, 12 interventions n'avaient pas pu être « armées » (prises en charge) contre 3 seulement en 2017.

A cette occasion, les pompiers de Saint-Agrève remercient les entreprises qui ont signé des conventions permettant aux « soldats du feu » de quitter leur lieu de travail la journée ; ainsi la permanence des secours peut être assurée.

Si nous pouvons remplir toutes ces missions, c'est aussi grâce au matériel roulant dont nous disposons. Cependant, notre VSAV (Véhicule de Secours et d'Assistance aux Victimes) comptabilise déjà 150 000 km ; son confort pour les victimes est malheureusement de plus en plus relatif alors que les distances pour les évacuations s'allongent...

► Remerciements

Le Sergent Sébastien Convers, le Caporal-chef Thierry Vialatte et le Sapeur 1^{ère} classe Mickaël Argaud ont prêté main forte à leurs collègues varois, tandis que le Capitaine Thierry Guillot et le Caporal-chef Raphaël Fromentoux ont soutenu leurs collègues en Corse.

En complément de leurs missions de secours d'urgence, les pompiers relèvent chaque année des défis pour le Téléthon : ainsi, pour l'édition 2017 ils ont récolté plus de 13 000 € sur la vallée de l'Eyrieux, 21 200 € sur le département de l'Ardèche et 1 250 000 € sur toute la France !

Nous saluons également « nos anciens », toujours à nos côtés et participant avec nous aux nombreuses activités ; nous savons que nous pouvons toujours compter sur eux. Nous n'oublions pas non plus le personnel de santé, efficace, discret, disponible et indispensable lors de nos missions qui se complexifient chaque année.

► Distinctions et nominations

- Le Sergent Sébastien Ruel a reçu la médaille de bronze pour dix années de services. Il a incorporé le centre d'incendie et de secours le 1^{er} janvier 2007 en tant que Sapeur. Il est aussi moniteur de secourisme et membre de l'équipe cynotechnique de l'Ardèche¹.

- Le 1^{er} décembre 2017 ont été promus au grade supérieur : Sébastien Convers, Adjoint au chef de centre par interim, a été nommé Sergent-chef ; David Charra, mécanicien du centre, a été nommé Adjudant-chef ; Frédéric Charra et Damien Farre ont été nommés Sergents.





► Le Lieutenant Thierry Guillot nommé Capitaine

Le 1^{er} juillet 2017, le Lieutenant Thierry Guillot a reçu les galons de Capitaine en présence du Secrétaire d'Etat Olivier Dussopt, du député Hervé Saulignac, de la présidente du CASDIS² Sandrine Chareyre, du maire de Saint-Agrève Maurice Weiss et du directeur du SDIS le Colonel Alain Rivière.

Thierry Guillot a incorporé le corps des sapeurs pompiers le 1^{er} avril 1981, a été nommé Caporal en 1985, Sergent et adjoint au chef de centre en 1989, Sous-lieutenant en 1992, Lieutenant en 1994, Chef de centre en 2000 et enfin Capitaine le 1^{er} juillet 2017.

Il est titulaire de nombreuses qualifications, dont celle de formateur et de secouriste. Il est également spécialiste dans la lutte contre l'incendie et les feux de forêt. Il est de plus observateur aérien durant l'été et dans le cadre de la détection des incendies. Enfin, il est responsable de la garde au drapeau départementale³.

► Départ en retraite

Le Médecin Commandant Jean-Paul Gagnaire a pris sa retraite après 34 ans de service auprès des sapeurs-pompiers. Son efficacité, ses compétences et sa gentillesse ont été particulièrement appréciées. Nous le remercions pour son aide précieuse et son appui professionnel.

En avril 1983 il avait pris « le flambeau » du Dr Alain Demourgues en s'engageant chez les sapeurs-pompiers comme Médecin Capitaine. Grâce à son diplôme d'université de médecine d'urgence et à son expérience lors de son service militaire⁴, il intervenait sur le terrain pour une première prise en charge des victimes. En 2013 il reçoit la médaille d'or et d'honneur des sapeurs-pompiers pour 30 ans de service. En 2014, il est nommé Médecin Commandant.

Son départ à la retraite est l'occasion de gravir un échelon supplémentaire : le Ministère de l'Intérieur, sur proposition du Préfet de l'Ardèche, l'a élevé au grade de Médecin Lieutenant-Colonel Honoraire. Il est désormais le plus gradé du Centre de Secours de Saint-Agrève. Nous lui adressons toutes nos félicitations ainsi qu'une retraite bien méritée.



► Capitaine Thierry Guillot

Notes du comité de rédaction :

1) Une équipe cynotechnique désigne une équipe homme(s)-chien(s) dont les tâches sont la recherche et le sauvetage de personnes (avalanches, séismes, sauvetage en mer).

2) CASDIS : Conseil d'Administration du Service Départemental d'Incendie et de Secours.

3) La garde au drapeau est composée de sapeurs et gradés en tenue de cérémonie. C'est elle qui rend les honneurs lors des cérémonies.

4) Pendant son service militaire, il est médecin-aspirant dans l'unité d'instruction et d'intervention de la sécurité civile de Brignoles (ces unités ont des missions très proches de celles des sapeurs-pompiers ; elles font partie de l'Armée de terre), dans une section spécialisée pour les accidentés sur la voie publique.

Exercice cynophile pour la Protection Civile

Le 30 mars dernier, les bénévoles de la Protection Civile de l'antenne de Saint-Agrève ont effectué, en collaboration avec les bénévoles de l'association Mars Chien 07, un exercice de recherche de personnes sur le territoire de la commune. Les équipes devaient retrouver la trace de « disparus » dispersés sur le mont Chiniac, sur le site d'Equibluès, à Chomette et dans le quartier de la Gare.

Les postes de secours sont nombreux pour les bénévoles de l'antenne cette année encore. Vous nous avez retrouvés ou nous retrouverez sur les manifestations suivantes (liste non exhaustive) :

- le 4x4 Trail Buggy St-Martin de Valamas les 5 & 6 mai et les 15 & 16 septembre (finale du championnat)
- le Trail des Monts d'Ardèche organisé par Team Cinna le 13 mai
- le Trial Classique de Rochepaule organisé par le MC de Rochepaule les 2 & 3 juin et le 16 septembre
- la Manche du Championnat de France d'Enduro organisé par Les Razmottes les 16 & 17 juin
- le Raid VTT des Monts d'Ardèche organisé par Val'Eyrieux les 29, 30 juin et 1^{er} juillet
- la fête médiévale du Cheylard organisée par la commune du Cheylard les 21 & 22 juillet



Notre formatrice Nathalie Mandon a également animé une formation PSC1 pour le centre socioculturel les 2 et 3 juillet.

Vous pouvez nous suivre sur notre page Facebook www.facebook.com/ProtectionCivile07/. Notre antenne est toujours ravie d'accueillir de nouveaux bénévoles ; alors si vous souhaitez donner un peu de votre temps et nous rejoindre, n'hésitez plus ! Prenez contact avec le Responsable de l'antenne Alain Teyssier au 06 80 07 74 15.

► Margaux Soubeyrand-Arot, Responsable communication de la Protection Civile du Département de l'Ardèche

10 Associations

A.C.P.G. - C.A.T.M. de Saint-Agrève

Les saints-agrévois étaient nombreux à l'assemblée générale statutaire du 26 avril 2018 à Guilhaud-Granges. Après un hommage à Michel Mourier, ancien président interdépartemental et président de la section de Guilhaud, le rapport financier et le rapport d'activités ont été adoptés. Le bureau interdépartemental des A.C.P.G.-C.A.T.M. a été réélu à l'identique.

La section de Saint-Agrève a animé les célébrations de commémoration du 8 mai : tout d'abord le 29 avril à Saint-André-en-Vivaraïs à l'occasion d'une messe et du dépôt de gerbe puis à Devesset ; ensuite le 8 mai à Mars et à Saint-Agrève. La batterie-fanfare nous accompagnait à Devesset et à Saint-Agrève.

Depuis le début d'année, le décès de Edouard Veyre le 29 mars et Vasthie Gounon le 16 mai ont endeuillé notre section.

🔥 **Le Bureau**



Les Amis Seuls

Moments partagés pour Les Amis Seuls

Trois fois par an, *Les Amis Seuls*, veuves et veufs de Saint-Agrève, se rencontrent autour d'un repas dans la bonne humeur et la convivialité. Pour le premier, le 16 mars, nous nous sommes retrouvés au restaurant Le Verdun. Le deuxième nous a réunis à la salle Fernand Roux le 29 juin et le troisième aura lieu durant le mois d'octobre.

🔥 **Les Amis Seuls**

F.N.A.C.A.



En ce printemps 2018, le Président de la section saint-agrévoise de la FNACA, Jean Montagne, a réuni 19 personnes au restaurant L'Escapade à Rocheпаule pour un excellent repas de l'amitié dans une très bonne ambiance. Et comme toujours, nous répondrons présents pour l'Ardéchoise, la vente de brioches de l'ADAPEI et le Téléthon.

🔥 **Jean Montagne, Président**

Ensemble et Solidaires UNRPA de Saint-Agrève

Tous les lundis et jeudis de 13h45 à 17h45, nous nous réunissons à la salle Fernand Roux pour faire d'agréables parties de cartes ou de scrabble et partager un goûter.

En 2018, le *Club de l'Amitié* a rouvert ses portes le 11 janvier en partageant la galette des rois. En février, un concours de coinche a été organisé, avec une dégustation de la douce.

De nombreuses activités sont prévues tout au long de l'année : repas pique-nique, sortie surprise ainsi que beaucoup d'autres choses. Une année sous le signe de l'Amitié, ouverte à toutes et à tous !

De nombreuses activités sont prévues tout au long de l'année : repas pique-nique, sortie surprise ainsi que beaucoup d'autres choses. Une année sous le signe de l'Amitié, ouverte à toutes et à tous !

🔥 **Le Bureau**



Anna-Rose Bader, Miss Saint-Agrève 2018

Après plus de 6 mois de préparation, la 7^{ème} édition des *Mariés sont à l'honneur* et l'élection de Miss Saint-Agrève, organisées par l'association *Bon Air-Bon Art*, se sont parfaitement déroulées.

Tout au long de l'après-midi du samedi 17 mars 2018, de nombreuses personnes sont venues découvrir les décorations et les stands des exposants ; elles ont pu assister au défilé de nos modèles d'un jour et des sept candidates au titre de Miss Saint-Agrève 2018. Le soir, plus de 200 personnes étaient présentes au dîner-spectacle sur le thème du « voyage ». Elles ont embarqué pour un tour du monde avec plusieurs escales permettant de découvrir les tenues traditionnelles de mariage d'Inde, de Chine, de Martinique, du Maroc avant un retour en France pour la Fashion Week et sa présentation de robes de soirée et de robes de mariée... Des groupes de danseuses de Saint-Agrève ont assuré le show en présence de Miss Bourg-lès-Valence et Miss Rodéo Equiblués.

► Les 7 prétendantes au titre de Miss Saint-Agrève 2018 se sont présentées. Après plusieurs passages, le jury et le public ont voté pour leurs favorites : Anna-Rose Bader a été sacrée Miss Saint-Agrève 2018, succédant à Florine Chantre qui lui a remis son titre après une année bien remplie ; Chloé Maneval devient première dauphine et Camille Cladière deuxième dauphine.

Si vous souhaitez la présence de Miss Saint-Agrève et de ses dauphines lors de vos manifestations, contactez Thierry au 06.83.03.51.38 ou bonair-bonart@laposte.net.

► Nouveauté cette année : un concours de couture amateur intitulé *L'Atelier de Lucie* a permis aux doigts de fée de montrer tous leurs talents. Les participantes ont eu 3 heures pendant le salon *Les Mariés sont à l'honneur* pour créer un sac avec les tissus et les accessoires mis à disposition. Félicitations à Eliane LARGERON qui a reçu le trophée de la meilleure couturière.

Nous remercions les partenaires de cette journée, les modèles, les candidates, les Miss et toutes les petites mains et les bonnes volontés qui ont fait de cette 7^{ème} édition une belle réussite.

Tout au long de l'année, l'association *Bon Air-Bon Art* organise des expositions au fil des saisons dans les vitrines du village. L'association remercie les propriétaires qui prêtent gratuitement leurs vitrines pour permettre au village d'être embelli.

Bon été !!!



➤ Association Bon Air-Bon Art

Batterie Fanfare Lizieux-Mézenc



2018 est une année de concrétisations pour notre Batterie Fanfare :

- nous avons renouvelé chemises, vestes, parkas et gilets ;
- 17 nouveaux musiciens, certains confirmés d'autres novices, nous ont rejoints en septembre. Ils apprennent avec nous de nouveaux morceaux. Des jeunes se forment au tambour et au clairon.

Nous avons débuté les festivités par notre traditionnel Concert des Fanfares le dimanche 4 mars 2018 à la Lionchère à Tence. Cette manifestation fut un succès, avec près de 500 repas servis et 1000 auditeurs l'après-midi pour écouter les fanfares de Craonne-sur-Arzon, Satillieu et la Band'a de Vorey. Nous avons ensuite assuré les cérémonies du souvenir pour le 19 mars et le 8 mai dans différents villages, notamment à Saint-Agrève et Devesset. Nous avons participé à la Fête des Jonquilles au Chambon-sur-Lignon le dimanche 22 avril. Le 10 juin, nous participions à la 16^{ème} édition des Fanfares Délires à Tain-l'Hermitage :

9 formations ont animé la ville toute la journée. Ce fut l'occasion de rencontrer d'autres musiciens de l'Ardèche et d'échanger sur nos projets ou sur nos morceaux. Nous avons enchaîné avec les sorties d'été, tous les week-ends sur les places de villages alentours. Le 14 juillet notre traditionnel voyage de fin d'année nous emmènera à Vallon-Pont-d'Arc.

Après la trêve du mois d'août, les 55 musiciens reprendront les répétitions du vendredi soir, les nouveaux arrivants seront les bienvenus !

Nous terminons cette note de musique en remerciant la Municipalité de Saint-Agrève et le public présent.

➤ Les Membres du Bureau

12 Associations

Acte

A la recherche de vélos, de skis, de ruches... et de bénévoles !

Les membres de l'association ACTE ont continué à se retrouver tout l'hiver pour préparer une décoration de la place de Verdun sur le thème des oiseaux, dans la lignée de ce qui a déjà été commencé. Des nichoirs, des mangeoires et des hôtels à insectes ont été construits avec la participation de demandeurs d'asile et des enfants du centre de loisirs.

L'association s'est également investie dans le village par sa présence à de nombreuses réunions organisées par la mairie dans le cadre de la révision du PLU, pour l'aménagement du centre bourg et du jardin du monument aux morts, en étant force de propositions. Elle s'est mise aussi au service des architectes du Bureau des rêves.

A l'heure de rendre cet article, ACTE se prépare à une nouvelle saison de peinture citoyenne du mobilier urbain. Elle remercie la mairie qui a entendu son appel pour un remplacement progressif des bancs avec des matériaux plus faciles à entretenir, avec une première réalisation en granite au Chiniac, qui allie tradition et modernité (voir page 50).

La charrette devant la gendarmerie a rendu l'âme ainsi que deux des maisonnettes de la croix Granette. La treizième édition de la Fête de la Courge est à préparer. Et nous recherchons toujours des vélos, des skis et en plus de vieilles ruches... Comme vous le voyez, les projets ne manquent pas ! Toutes les bonnes idées et de nouveaux bénévoles sont les bienvenus.

Un grand merci à tous ceux qui s'impliquent pour l'embellissement et l'animation du village.

 Nathalie Gonsolin

Equi'dance

Vous aimez la musique, vous aimez bouger, vous recherchez une ambiance conviviale, alors... ne cherchez plus ! Venez pratiquer la Line Dance avec nous.

La Line Dance, ou Country, se danse sur toutes sortes de musiques, sur des sons modernes. D'origine anglaise (et non américaine), elle est accessible à tous, quel que soit l'âge. Consistant à marcher et sautiller en rythme, elle met en jeu l'équilibre, la mémoire, la latéralisation et la synchronisation du corps..., tout cela sans stress et en laissant ses soucis au vestiaire.

Les cours, prodigués par deux animatrices bénévoles, ont lieu à la salle polyvalente les :

lundis de 18h30 à 19h30 pour les débutants,
lundis de 19h30 à 20h30 pour les intermédiaires,
jeudis de 20h00 à 21h00 pour les avancés.

Les 2 premiers cours sont gratuits, ensuite l'adhésion est à 50€ pour l'année.

Au plaisir de vous retrouver en septembre !

 Les danseurs et danseuses



Bientôt la deuxième édition de Fromaniac



L'association *Le Plateau Gastronome* vous donne rendez-vous les **8 et 9 septembre 2018** à la salle des Arts pour la deuxième édition de la manifestation *Notre région a du goût* dont les temps forts sont le concours Fromaniac et la Foire des Saveurs !

► Pour cette édition 2018 de Fromaniac, *le Plateau Gastronome* se réjouit du parrainage exceptionnel conclu avec Roland Barthélémy, Prévôt de la *Guilde Internationale des Fromagers*, qui donne ainsi à notre concours régional de fromages une visibilité mondiale ! En effet, la *Guilde* compte plus de 6800 membres en France, en Italie, au Japon, en Belgique, en Allemagne et aux Etats-unis. Nous attendons donc des jurés professionnels internationaux !

Un programme alléchant vous sera proposé tout le week-end : les exposants de la Foire des Saveurs vous accueilleront du samedi à 14h au dimanche à 17h. Vous pourrez bien entendu flâner et faire vos emplettes auprès des 30 exposants du marché du terroir. Vous pourrez également profiter d'un baptême de montgolfière, d'un atelier cuisine et dégustation, voir le dressage de lama et découvrir l'exposition de matériel agricole ! Un repas champêtre sera servi le dimanche midi.

Les fromagers et producteurs de fromage concourent le dimanche matin !

Plus d'informations et inscription sur www.fromaniac.fr



Centre socioculturel : la volonté de rester au plus près des habitants

La mixité sociale est au cœur des actions du centre socioculturel, comme en témoignent les quelques lignes ci-dessous.

► Des cours de français pour tous les non francophones

Depuis l'automne 2017, le centre socioculturel pilote l'organisation de cours de français « langue étrangère ». Douze bénévoles animent 4 ateliers par semaine à la bibliothèque et 16 au centre socioculturel, à raison d'une heure à une heure et demie par atelier. Près de 30

personnes en bénéficient, principalement des demandeurs d'asile hébergés au CADA (Centre d'Accueil pour les Demandeurs d'Asile) ou accompagnés par Plateau Asile Solidarité, l'Entraide protestante ou le Secours catholique. Parmi les bénéficiaires, on compte également des « primo arrivants » et des personnes non francophones nouvellement installés sur le territoire de Saint-Agrève et des alentours.

Après des anciens que de celles et ceux qui désirent redécouvrir cette langue parlée par leurs parents. Une foule de souvenirs reviennent en mémoire et comme le rire est communicatif, la soirée passe trop vite ! La prochaine représentation aura lieu le 1^{er} septembre à 20h30 à la salle du Bru à Saint Jeures (43).



► L'assemblée générale 2018

C'est le mardi 24 avril 2018 que *L'Odyssee*, l'association de gestion du centre socioculturel, organisait son assemblée générale. Le Président, André Giordano, a dressé le bilan moral pour l'année 2017, suivi du rapport financier présenté par Denis Pasquet, trésorier et Laurent Combaourou, comptable de la structure. Les différents secteurs d'activités de la structure ont ensuite été présentés. En clôture, le verre de l'amitié a permis à chacun de partager sur les différents points évoqués.

Suite à cette assemblée générale, le conseil d'administration a été quelque peu renouvelé avec l'arrivée de nouveaux membres : Evgeni Gavlitsky, Jean-Claude Lagrange, Lionel Teyssier et Etienne Vérilhac.



Le bureau est composé de André Giordano (Président), Henri Bariol (vice-président), Denis Pasquet (trésorier), Lionel Teyssier (vice-trésorier), Elodie Carbonnel (secrétaire) et Isabelle Davico (vice-secrétaire).

Ces ateliers, en complément de leur objectif d'apprentissage de notre langue, sont l'occasion de créer du lien entre les demandeurs d'asile, les primo arrivants et le centre socioculturel, avec l'appui incontournable d'habitants bénévoles sans lesquels ces temps ne seraient pas possible.

► Une activité parmi d'autres : le patois

Le groupe patoisant du centre socioculturel, *Lô devijô daou païys*, existe depuis plus de 10 ans. Une dizaine de passionnés se rencontrent toutes les deux semaines, le mardi de 14h à 16h, au centre socioculturel pour mettre au point et apprendre des saynètes paysannes comiques et des chants anciens qu'ils donnent de septembre à fin octobre dans les maisons de retraite, les associations et les mairies. Ces représentations trouvent un écho particulier tant



14 Associations

► L'accueil de loisirs et le pôle jeunesse

Durant les vacances d'été, du lundi 9 juillet au vendredi 31 août 2018, l'accueil de loisirs propose, du lundi au vendredi, des activités adaptées à l'âge de vos enfants (4-6 ans, 7-10 ans et 11-14 ans), selon leurs envies et leurs besoins de découvrir, de créer...

Notre dynamique équipe, composée de Maïeul, Laura, Enola, Stéphanie, Antony, Marine, Jeanne, Sarah, Sandra et Florence, prépare pour vos enfants des vacances de folie dans la bienveillance et le respect du rythme de chacun. « *Le monde du rêve* » sera le thème des animations de juillet, avec au programme une croisière sur la Loire, l'expérience d'un labyrinthe géant à la façon d'Alice au Pays des merveilles ou encore la participation à un cirque et bien d'autres surprises. Et au mois d'août, place à la « *découverte* » avec différentes animations scientifiques, des parcs de jeux, des activités nature, etc. Des bivouacs sont également prévus alors vite, contactez-nous pour en savoir plus !



Durant tout l'été, le **pôle jeunesse** propose également un accueil libre les après-midi du lundi au vendredi.

Sans oublier la **journée famille** du vendredi 27 juillet à Saint-Victor-sur-Loire avec une croisière dans les gorges de la Loire, baignade et visite du château d'Essalois ! Cette journée est ouverte à tous les membres de la famille, frères, sœurs, parents, grands parents... Alors, n'hésitez plus, pensez à vous inscrire. Les places sont limitées !

► Les conférences de l'Ecole Buissonnière

C'est déjà la dixième édition du Cycle Universitaire Populaire de Saint-Agrève ou Ecole Buissonnière ! Pendant 7 mercredis de juillet et août, à 20h30 à la salle polyvalente, 7 intervenants rendront leur savoir accessible à chacun de nous :

- 11 juillet - Julien Guillaumond : « **L'Irlande** »
- 18 juillet - Gilles Dowek : « **L'intelligence artificielle** »
- 25 juillet - Henri Bariol : « **Les auberges sanglantes d'Ardèche** »
- 1^{er} août - Bernard Rémy : « **Les graffites et les inscriptions au temps des romains** »
- 8 août - Bernard Lyautey : « **La franc-maçonnerie** »
- 22 août - Christophe Rodo : « **Les mystères du cerveau** »
- 29 août - Mathieu Bourgarel et Justine Richaume : « **La biodiversité** »

Le programme complet est disponible dans les commerces, offices de tourisme et au centre socioculturel. Les conférences, dont l'entrée est gratuite, sont organisées avec le soutien de la Communauté de Communes Val'Eyrieux, le Conseil Départemental de l'Ardèche ainsi que la Mairie de Saint-Agrève.



► Deux expositions collectives de photographes pendant l'été

« *Oser le flou* », beau défi, non ? C'est le thème de la première exposition, du 2 au 20 juillet, au centre socioculturel. Prenez ensuite « *Le temps d'une pose / pause* » du 30 juillet au 31 août ! Vous pourrez discuter avec les photographes lors des vernissages : lundi 2 juillet à 18h pour le premier et lundi 30 juillet à 18h pour le second.

Les expositions seront ensuite proposées dans le hall de l'hôpital de Saint-Agrève, du 30 juillet au 31 août pour « *Oser le flou* » et tout le mois d'octobre pour « *Le temps d'une pose / pause* ». Vous souhaitez exposer ? N'hésitez pas à prendre contact avec le centre socioculturel, la participation est libre et gratuite, de même que l'entrée.



► Nouveau : un collectif de photographes

De plus en plus de photographes amateurs participent aux expositions estivales proposées par le centre socioculturel. Il nous a semblé intéressant de les faire se rencontrer régulièrement pour leur permettre d'échanger autour de leurs photographies, d'évoquer certains aspects techniques, de partager des noms de photographes... Ainsi, depuis la fin de l'année 2017, un collectif se réunit au centre socioculturel le 3^{ème} mercredi du mois.

Les membres du collectif sont également invités à rencontrer d'autres collectifs et à participer à des projets extérieurs, comme l'exposition portée par le planning familial de l'Éyrieux dans le cadre de la journée mondiale pour les droits des femmes ou encore le projet d'animation dans le cadre de la réhabilitation du centre bourg de Saint-Agrève.

N'hésitez pas à nous contacter pour toute information complémentaire sur ce collectif ou pour l'intégrer.

► Les concerts d'été sur les places publiques

Comme chaque année, en collaboration avec la Mairie de Saint-Agrève, des concerts gratuits sont proposés les vendredis soirs durant l'été, en alternance sur les deux places du village (en cas de mauvais temps, repli à la salle polyvalente) :

- 20 juillet - place de Verdun : « *L'escamoteur* » par Thierry Nadalini (spectacle de rue à partir de 6 ans)
- 27 juillet - place de la République : concert rock par Midnight Burst
- 3 août - place de Verdun : musique du monde par Les Gaspards
- 17 août - place de la République : musique du monde par Planète Bolingo

Programme disponible au centre socioculturel, à l'office de tourisme, dans les commerces et sur notre site : www.ville-saintagreve.fr/Le-CSC

Bel été à tous !

16 Écoles publiques

➤ Maison de la petite enfance



Début 2018, suite au départ de Mélanie et Christelle vers de nouvelles expériences, Vanessa et Madison sont venues rejoindre l'équipe de la crèche.

Notre équipe met toute son énergie en œuvre pour veiller à l'accueil, à la sécurité, au bien-être et au développement des enfants. Notre imagination débordante nous permet de proposer de nombreuses activités et animations !

La structure accueille des intervenants extérieurs pour diversifier les temps d'accueil. Cette année, Fabienne et Yvonne, de la bibliothèque, viennent lire des histoires aux enfants deux fois par mois et Soara apporte un moment de détente et de découverte à travers la vibration des bols tibétains une fois par mois.

Les enfants grandissent... Deux à trois temps passerelles sont organisés avec l'école maternelle afin de préparer les enfants à leur prochaine rentrée scolaire ; ils sont accompagnés à l'école par un membre de la crèche pour se familiariser avec leur future école et la maîtresse.

La Maison de la petite enfance accueille les enfants de 2 mois et demi à 6 ans, pour une garde régulière, occasionnelle ou sur les temps périscolaires. Elle est ouverte du lundi au vendredi de 6h45 à 18h30, fermée 3 semaines en août et la semaine entre Noël et jour de l'an.

La crèche est parfois complète mais selon les jours, les heures, et au fur et à mesure que les « grands » entrent à l'école, des disponibilités s'offrent à vous. N'hésitez pas à vous renseigner auprès du personnel de la structure ou à téléphoner au 04.75.30.27.47.

➤ **Christèle Bouix-Marmeys**, directrice

➤ L'APE : toujours active

Avec la fin de l'année scolaire et les vacances d'été, l'heure est venue de dresser le bilan pour l'APE.

Cette année encore nous pouvons dire qu'il est positif ! En effet le loto, le repas spectacle et l'opération fleurissement ont remporté un franc succès. Nous remercions toutes les personnes qui ont participé à ces événements, que ce soit par leur présence ou par leurs dons et qui permettent



ainsi le financement des projets scolaires de tous les enseignants de nos écoles (voyages, spectacles, *Ecole et cinéma*, *Astromobile...*). Nous remercions tous les bénévoles et surtout les « super bénévoles » pour l'énergie qu'ils consacrent à l'organisation de ces manifestations.

Cette fin d'année scolaire est aussi le moment de préparer la rentrée prochaine et nous vous attendons nombreux à notre assemblée générale de septembre en espérant voir de nouvelles personnes nous prêter main forte, nous amener de nouvelles idées et aussi passer de bons moments avec nous !

Nous tenons à souhaiter une très belle retraite à M^{me} Gibert, professeure de français et d'italien, et M^{me} Vermorel, professeure d'histoire-géographie ; merci pour toutes ces années passées au collège Louis Jouvét. Et une bonne continuation dans ses enseignements à M. Faure, professeur d'EPS.

Bonnes vacances à tous les élèves ainsi qu'aux équipes enseignantes des établissements scolaires publics de Saint-Agrève.

➤ **Le Bureau**

➤ Le Sou des Écoles Laïques



Comme chaque année, nous avons tenu un stand pour la fête de la Courge. Nous remercions les parents qui nous ont aidés à tenir le stand. Les ventes de chocolats et de pizzas ont connu un franc succès. Merci à tous les gourmands pour leurs commandes.

Nous avons innové cette année avec un concours de pétanque le 2 juin au boulodrome. Nous remercions les enseignants et parents qui nous ont soutenus dans l'organisation de cette belle journée ainsi que l'amicale Boules pour le prêt de son local.

Rappelons que les bénéfices de nos actions servent à financer l'achat de fournitures (papier, peintures, feutres,...), la fourniture à chaque enfant de l'école maternelle de chaussons ainsi que, en élémentaire, l'achat de trousse de rentrée et des bons de réduction pour des baskets non-marquantes.

► A tous les parents : nous manquons de membres au bureau de l'association ; son avenir peut en être compromis... Adhérez et venez nous aider à poursuivre ces actions en faveur de nos enfants !

Bonnes vacances et à l'année prochaine pour de nouvelles réussites.

➤ **Le Bureau**

/ A l'école maternelle ...

► L'école maternelle en spectacle

Cette année, les trois classes de l'école maternelle ont travaillé sur un projet commun : vivre un conte traditionnel irlandais à travers le récit, le chant, la musique et la danse. Ce projet a été rendu possible grâce à deux partenariats :

- l'un avec le centre socioculturel qui, chaque année, organise les rencontres Nord/Sud : en janvier dernier, l'Irlande était à l'honneur et les élèves de l'école maternelle ont assisté à un magnifique conte musical ;
- l'autre avec l'école de musique : nous avons eu le plaisir d'accueillir une nouvelle intervenante en musique, Sabine Merger.

Les enseignants ont tout d'abord exploité de nombreuses versions du conte *Poule rousse*, en particulier une version irlandaise rare à partir de laquelle les enfants se sont initiés à l'art du spectacle vivant. Sabine a développé, avec les enseignants et les enfants, une mise en scène sur mesure qui mêle le chant, la danse, le théâtre et la pratique instrumentale. La chanson qui rythme le spectacle a été écrite par Sabine pour cette occasion. L'instrumentation originale a mélangé sur scène les bruits insolites des ciseaux de la petite poule, des bouts de bois qu'elle ramasse pour le feu et de la pierre du renard, associés à la puissante vielle à roue. La musique des groupes irlandais *Pogues* et *Chieftains* a entraîné les enfants dans des pas de danse rappelant les spectacles traditionnels.

La salle des Arts nous a accueillis pour une présentation aux familles en son et lumière, qui a été chaudement applaudie. Pour que les enfants puissent garder un souvenir de ce travail riche en découvertes, un CD a été enregistré pour chacun.

L'équipe enseignante tient à remercier Sabine pour son travail et son enthousiasme, ainsi que la mairie de Saint-Agrève qui finance son intervention.

► Petite classe découverte poney

Les élèves des classes de TPS/PS et PS/MS sont partis découvrir le poney club de Saint-Agrève et ses petits pensionnaires : Shenzy, Vanessa, Bloomy, Abou..., plein de douceur et de malice ; chaque classe y a passé trois matinées. Grâce à Cécile, la monitrice d'équitation, les enfants se sont familiarisés avec les poneys qu'ils ont appris à soigner, brosser, câliner. Ils ont surmonté leurs craintes, chacun apprivoisant l'autre à travers des jeux : cache-cache d'objets dans la crinière, passer dessous, chasse aux trésors... Ils ont connu la sensation des petits indiens chevauchant leur monture à cru et ont découvert la joie des balades dans les bois !

En parallèle, des activités d'orientation (chasse aux doudous) et de land'art ont été menées dans les sous-bois qui entourent le site. Un grand merci à Cécile pour son accueil, aux parents qui nous ont accompagnés et à l'APE qui a financé l'intégralité de ce projet.

► Explorer le monde

Au mois de juin, les élèves de la classe de MS/GS ont passé une journée au *Parc bleu* (connu aussi sous le nom de *Lauzière du Lac Bleu*). Ils ont découvert les maquettes de nombreux monuments et bâtisses typiques de la Haute-Loire, reconstitués avec les mêmes matériaux que les originaux. Les petits artistes ont pratiqué la peinture sur lauzes pendant que les petits musiciens s'initiaient au lithophone, instrument de musique constitué de lauzes, appelées aussi phonolites pour le son qu'elles émettent lorsqu'on frappe dessus. Les petits scientifiques ont reconstitué une éruption volcanique tandis que les petits géologues ont observé les différentes roches du lieu. Ils ont terminé leur exploration par une excursion à la découverte du Lac Bleu pour admirer sa jolie couleur turquoise.

Cette journée a été financée par l'APE.



18 Écoles publiques

/ A l'école élémentaire ...

L'année 2017/2018 a été riche de projets et d'activités à l'école élémentaire publique du 45^{ème} Parallèle ! Ces quelques lignes vont essayer de vous les faire partager.

L'école a accueilli six nouveaux élèves depuis la rentrée, ce qui consolide ses effectifs et maintient plus durablement la 5^{ème} classe, rouverte à la rentrée de septembre 2017. Nos 21 élèves de CM2 iront rejoindre le collège Louis Jouvot à la rentrée prochaine et nous accueillerons près de 20 élèves en CP.



► Nos sorties culturelles

Les 5 classes de l'école ont bénéficié de projections cinématographiques à la salle des Arts, dans le cadre du projet *Ecole et Cinéma* financé par l'APE et organisé par l'association *Ecran Village* de Vernoux-en-Vivarais. Les enfants ont pu voir les grands classiques *E.T.*, *Le Magicien d'Oz*, *L'enfant et le monde*, *La belle et la bête*. Une programmation de qualité et très variée !

Le centre socioculturel nous a conviés à un sympathique spectacle de musique irlandaise dans le cadre de ses traditionnelles rencontres Nord-Sud.



J'ai aimé quand ils construisent le bateau, ils font le bruit des éclairs. (Lenny)

Le théâtre était bien sûr aussi à l'honneur, toujours à la salle des Arts. Le Théâtre de Privas a assuré deux représentations pour les élèves, financées par la municipalité de Saint-Agrève. Le premier spectacle, *Brocant'Art*, était dédié aux plus jeunes et le second, *Parallélépipède*, s'adressait aux plus grands de l'école, en compagnie des deux classes de 5^{ème} du collège Louis Jouvot. Ces deux représentations ont rencontré un beau succès auprès des élèves comme de leurs enseignants.

J'ai aimé quand ils faisaient semblant de voler avec le parasol. (Tyam)



► Le partenariat avec la bibliothèque

Notre année scolaire a une nouvelle fois été enrichie par les projets proposés par les bibliothécaires et leurs bénévoles. Tout au long de l'année chaque classe a eu, une semaine sur deux, rendez-vous à la bibliothèque pour emprunter des livres et travailler avec les bibliothécaires sur différents thèmes littéraires.

Deux classes ont pu bénéficier de rencontres avec des auteurs de littérature jeunesse. La classe de CM1 a rencontré Éric Simard, auteur d'une série de minis romans fantastiques. La classe de CE2 a fait la connaissance de Béatrice Fontanel qui a présenté son roman *Rébellion chez les poules*.

La classe de CE1 a participé au projet d'arts plastiques dans le cadre du *Printemps des poètes* : deux animateurs, Antoine et Juliette de *La Nouvelle Manufacture* de Saint-Martin-de-Valamas, ont passé la matinée avec les 22 élèves. L'œuvre collective créée à cette occasion sera exposée dans les villages concernés par le projet.



Les classes de CM1 et CM2 ont participé aux Ateliers Philo animés par l'ancien professeur de philosophie du Lycée Cévenole Robert Lassey ; ils ont abordé avec lui les grands thèmes du débat philosophique.

La bibliothèque est également un lieu ressource, notamment pour les bénévoles de *Lire et Faire Lire* ; leurs lectures sont des moments de partage attendus et appréciés, des élèves comme des professeurs (voir article page 45).

► S'ouvrir aux autres élèves du village, à la maternelle, au collège

L'ouverture aux autres prend beaucoup de sens pour nos élèves grâce à la présence des enfants des familles du CADA. L'accueil d'enfants ne parlant pas le français est une richesse pour les classes, les enfants et les enseignants. Ces élèves sont très bien intégrés dans l'école grâce à leurs parents qui attachent la plus grande importance à l'éducation, et aussi grâce aux bénévoles, en particulier Jeanine Jouve, qui interviennent dans l'école pour dispenser des cours particuliers de français.

Les élèves des classes de CM2, CE1 et CP n'ont pas manqué le rendez-vous tant attendu des plus grands comme des plus petits : les lectures d'albums à la maternelle. Les élèves se sont répartis dans les trois classes de l'école maternelle pour offrir aux petits des lectures qu'ils avaient préparées en amont. Un succès, comme l'an passé, et un moment de partage très chaleureux !



Les classes de CM1 et CM2 ont poursuivi leur travail en collaboration avec les deux classes de 6^{ème} du collège Louis Juvet et la classe de CM1/CM2 de l'école Saint-Joseph. Le travail de rédaction a abouti à la création du journal numérique qui sera bientôt en ligne sur le site du collège. Les petits journalistes en herbe se sont donné pour tâche d'informer leurs lecteurs sur l'accueil des enfants juifs sur le plateau pendant la seconde guerre mondiale (classes de CM1 et école Saint-Joseph) et sur les caractéristiques de l'école d'autrefois (classe de CM2). Ce travail d'écriture journalistique a été récompensé par une sortie thématique de fin d'année au Lieu de Mémoire du Chambon-sur-Lignon.

La classe de CM2 a participé à des séances en mathématiques et en français au cours desquelles les élèves de CM2 se mêlent aux élèves de 6^{ème}, en petits groupes, chacun sous la responsabilité d'un professeur du collège ou de l'école. Ces séances, appréciées par les élèves et par les professeurs, facilitent le partage et une autre façon de travailler.



► Nos projets de classes et de fin d'année

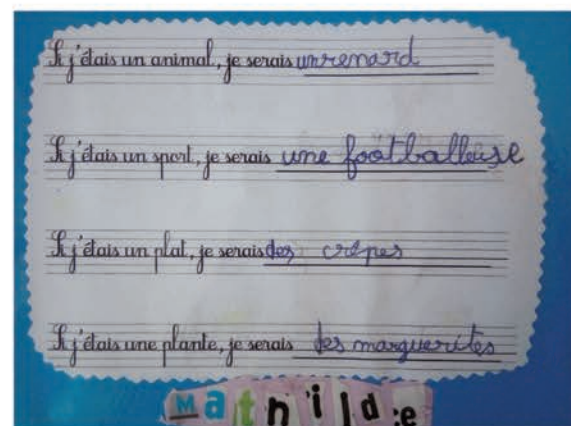
Tout au long de l'année, les 5 classes de l'école ont travaillé le chant en chorale avec leur intervenante en musique Pascale Péatier à raison d'une séance de travail par semaine ; cela aboutit en fin d'année à une représentation devant les familles. C'était le 22 juin à la salle des Arts.



Les enfants se sont déguisés pour venir à l'école le mardi 27 février afin de se joindre gaiement à leurs voisins collégiens qui faisaient leur journée carnaval.

Les élèves de la classe de CP ont entretenu une correspondance écrite avec la classe de CP du Cheylard. « On leur a parlé de notre classe, de

notre élevage de phasmes, on a fait des portraits de nous, des portraits chinois. On a fait le plan de la classe et le plan du quartier pour savoir comment aller du bus à l'école ». A l'issue du projet, la classe du Cheylard rejoindra ses correspondants saint-agrévois pour une randonnée au lac de Devesset. Un déplacement au Cheylard est aussi prévu, avec une visite de l'exposition sur la biodiversité à l'Arche des Métiers.



20 Écoles publiques

Les élèves de la classe de CE1 ont à plusieurs reprises travaillé avec et dans la nature. Il est donc logique que leur année se termine par un petit voyage dans un lieu phare de notre nature locale : le lac de Devesset. Les 22 élèves, accompagnés de plusieurs parents bénévoles, passeront 2 jours et une nuit au bord du lac avec, au programme, promenades, canoé et bien sûr la fabuleuse vie en collectivité !

Les classes de CE2 et CM1 termineront quant à elles l'année sur une note gourmande puisque la sortie de fin d'année commencera par une matinée à la piscine d'Yssingeaux suivie d'un pique-nique à Devesset pour se terminer à la Confiserie de Cheyne. Les gourmands rentreront à pieds jusqu'à l'école.

Les élèves de la classe de CM2 attendent avec impatience le traditionnel stage de voile au lac de Devesset. Ils passeront 4 jours complets sur la base nautique avec, chaque jour, une demi-journée consacrée à la voile et l'autre demi-journée à faire soit du VTT soit de la course d'orientation. Une semaine sportive à souhait !

► Zoom sur la vie de l'école

La vie de l'école se partage aussi avec les familles des élèves ! C'est dans ce but qu'ont été mises en place les rencontres parents-professeurs-élèves. Lors de la première rencontre, samedi 3 février, les parents et leurs enfants ont rencontré le professeur de l'enfant, qui leur a remis leur livret scolaire, reflet de l'investissement des premiers mois. A cette occasion les bénévoles de l'APE et du Sou des écoles ont très sympathiquement offert du thé, du café et les gourmandises qui les accompagnent. La seconde rencontre a eu lieu le samedi 16 juin, selon les mêmes modalités.

Les enseignants de l'école ont souhaité terminer l'année sur un moment festif et chaleureux. Ils ont organisé une fête d'école le samedi 30 juin de 10h à 14h dans la cour de l'école. Au programme : jeux, rencontres, ateliers pour les enfants et les parents et repas partagé.

Remerciements :

Tous ces projets et activités n'auraient pas été aussi nombreux et aussi appréciés sans **les parents d'élèves** (qui sont toujours présents pour nous accompagner en sortie), **l'APE et le Sou des écoles** (qui s'investissent énormément pour apporter leur soutien financier et humain à l'école), **la mairie** (toujours proche de nous), **les services techniques** (toujours efficaces et réactifs), **Jeanine Jouve et Thérèse Michaely** (pour leur soutien à l'école et aux familles et enfants du CADA), **les bénévoles de Lire et Faire Lire** (pour leurs chaleureuses lectures aux enfants), **la bibliothèque et ses bibliothécaires** (partenaires essentiels de l'école), **le personnel de la mairie** (pour la cantine, la garderie et le transport scolaire), **le centre socioculturel** (complément précieux pour les enfants) et **tous les partenaires** qui ont été amenés à travailler avec nous. Nous les remercions très amicalement.

🔥 **L'équipe enseignante**

// Quand les CE2 rêvent le centre-bourg...



Vendredi 26 mai, les CE2 de l'école publique ont été accueillis au Bureau des Rêves par son équipe d'architectes-urbanistes.

Après une présentation historique et urbanistique de Saint-Agrève qui a permis aux élèves de mieux s'approprier leur village, il leur a été proposé d'imaginer les commerces qu'ils souhaiteraient dans la rue du Docteur Tourasse et la Grand'Rue. Ils ont aussi « mis la main à la pâte », ou plutôt ils ont « mis la main à la colle ! » en collant sur la vitrine d'un ancien commerce, en face de la mairie, une frise représentant des cyclistes traversant le village.



La classe de CE2 vous invite à découvrir ce collage depuis la rue ; la frise de « leurs rez-de-chaussée » est exposée au Bureau des Rêves (ouverture dernière semaine de juin et en septembre) !

A travers ces ateliers, les élèves sont entrés de plain-pied dans la réflexion : porter un autre regard, titiller leur créativité, pour penser leur village de demain...

🔥 **Brigitte Morel, enseignante du CE2**

/ Culture(s) et Citoyenneté pour tous les collégiens

En plus des cours que reçoivent tous les enfants de France, les élèves de Saint-Agrève se voient proposer de nombreuses activités qui leur permettent de développer et d'exprimer leurs talents. Petit florilège :

► Théâtre d'impro

Les élèves de 5^{ème}, 4^{ème} et 3^{ème} volontaires ont pu cette année encore profiter du savoir-faire de la compagnie théâtrale Janvier et Lipse pour être préparés au Trophée de théâtre d'improvisation organisé par l'association *Cultures et Diversités*. Ils ont donné une représentation à l'ensemble des collégiens le jeudi 1^{er} février à la salle des Arts et des Cultures. Un match inter-collèges s'est disputé au Pouzin le 26 mars et certains de nos élèves ont été choisis pour disputer la demi-finale le 2 avril à Lille.



► Cross des Ecoles et du Collège

Le cross des écoles et du collège, organisé par le collège, a eu lieu le vendredi 20 octobre au complexe sportif de Saint-Agrève. L'ensemble des collégiens et les CM des écoles du secteur ont pu y participer, encouragés par les personnels des établissements.

La remise des prix en présence de la presse locale a eu lieu vendredi 10 novembre dans la cour du collège.



► Chorale de Collégiens Drôme Ardèche

Des élèves de tous niveaux, encadrés par M^{me} Souche, professeur d'éducation musicale, ont eu le plaisir de donner une représentation à Saint-Agrève entourés des établissements partenaires de Drôme et d'Ardèche le vendredi 27 avril à la salle des Arts et des Cultures. Le spectacle 2018, intitulé *Muséum*, a obtenu un vif succès.

► Conseil de Vie Collégienne

Les élèves impliqués dans cette instance ont décidé d'organiser plusieurs actions cette année : une collecte de jouets au bénéfice des Resto du Cœur pour Noël, un carnaval interne le 27 février, une collecte alimentaire au bénéfice de la Banque Alimentaire et le bal de promo à destination des élèves de 3^{ème} pour clôturer l'année scolaire. L'organisation et la promotion de ces actions sont gérées par les élèves de ce Conseil.

► Le Concours Kangourou

Ce concours de mathématiques à destination des 6^{èmes} et des 5^{èmes} a connu un vif succès le jeudi 15 mars. La remise des prix et un goûter offert aux élèves ont eu lieu le lundi 14 mai.

► L'action « Connaissez-vous ma formation ? »

A destination des élèves de 4^{ème}, cette découverte des parcours de formation proposés par les lycées du secteur a eu lieu mardi 13 mars et a permis aux élèves de 4^{ème} de découvrir les filières post 3^{ème}. Un retour de chaque groupe à leurs camarades a permis à tous de mieux se rendre compte des offres multiples de formations sur le bassin annonéen et l'établissement du Cheylard.



► Education à la santé et à la citoyenneté

Dans le cadre du CESC (Comité d'Education à la Santé et à la Citoyenneté), diverses actions ont été proposées aux élèves tout au long de l'année scolaire :

- participation à la commission *Menus*, éducation nutritionnelle dont l'opération *petit déjeuner* en 6^{ème},
- interventions de prévention santé par l'ANPAA (Association Nationale de Prévention en Alcoologie et Addictologie) : à propos de l'alcool pour les 3^{èmes} et sur l'estime de soi pour les 5^{èmes},
- prévention routière avec la MAIF pour les 5^{èmes} et les 3^{èmes} dans le cadre de la préparation de l'ASSR 1 et 2, et une action de prévention dans les transports scolaires, *Transport Attitude 6^{ème}*, afin d'acquiescer les bons comportements en cas d'urgence.

► Les autres sorties culturelles et pédagogiques

- Le dispositif *Collège au Cinéma* a permis aux 6^{èmes} et aux 5^{èmes} de visionner trois films au cinéma Le Vox au Cheylard puis de les étudier en classe.

- Les classes de 5^{ème} ont pu voir le spectacle *Parallélépipède* à la salle des Arts en compagnie des écoliers de Saint-Agrève.

- Au centre socioculturel les 6^{èmes} ont visité l'exposition sur les zones humides.

- Le centre socioculturel propose en outre des activités lors de la pause méridienne pour les élèves volontaires.

- Les 3^{èmes} se sont rendus à Boulieu-lès-Annonay pour découvrir les arts du cirque et échanger avec la compagnie *Quelques p'Arts*.

- Les voyages pédagogiques ont amené les 4^{èmes} à Rome du 5 au 8 mars, les 3^{èmes} et les élèves allophones à Grenoble pour une sortie *Street-Art* afin de découvrir cet art urbain le 4 mai, les 5^{èmes} dans le sud Ardèche du 29 mai au 1^{er} juin pour un stage APPN (Activités Physiques de Pleine Nature).

- Le journal numérique écoles-collège est un projet liant les CM des écoles de Saint-Agrève et les 6^{èmes} du collège, avec comme point d'orgue une sortie pédagogique au Lieu de Mémoire du Chambon-sur-Lignon pour mieux comprendre la période de la seconde guerre mondiale (cf article ci-dessous).

Le mot du Principal du Collège :

« Je remercie nos partenaires : la commune de Saint-Agrève et les services techniques, le conseil départemental de l'Ardèche, l'APE, les associations de Saint-Agrève pour leur soutien financier ou logistique dans les actions que nous menons pendant l'année scolaire. »

➔ Mourad Hammami

Un projet des écoles et du collège pour un journal numérique commun

Dans le cadre de la liaison écoles-collège, des écoliers et des collégiens se sont engagés, depuis septembre 2017, dans un projet de journal numérique sur *La vie quotidienne des enfants du Plateau et des « enfants cachés » pendant la Seconde Guerre mondiale*. Nos élèves ont effectué des recherches documentaires grâce aux documents empruntés dans les différentes bibliothèques du Plateau. Ils ont réalisé des documents de collecte avant de rédiger des brouillons d'articles sur les différents thèmes proposés.

Le vendredi 2 mars, à 8h30, les élèves de CM1-CM2 de M^{me} Bouchardon (école Saint-Joseph) et de M. Morel (école publique du 45^{ème} Parallèle) avec la classe de 6^{ème} Athéna

du collège Louis Jouvét (accompagnée par M^{me} Gibert et M^{me} Bortot) se sont rendus au Lieu de Mémoire du Chambon-sur-Lignon.



- Un premier groupe a fait la visite du *Parcours Permanent du Musée* présenté par une jeune assistante. Ils ont rempli, au fil des salles explorées, un livret sur **la vie quotidienne pendant la guerre**, abordant différentes thématiques : le Plateau, terre protestante de résistance ; un territoire entre ruralité, accueil social et tourisme ; Hitler, Pétain, de Gaulle ; carte du Plateau

avec localisation des lieux d'accueil (résistance civile, accueil des réfugiés) ; vie quotidienne dans les maisons d'enfants (résistance civile, aide au sauvetage) ; résistance spirituelle (A. Trocmé, E. Théis et R. Darcissac) ; résistance armée (réfractaires au STO, actions du maquis) ; bilan du sauvetage collectif des juifs sur le Plateau.

► L'atelier pédagogique, dirigé par Floriane Barbier, responsable du service éducatif du Lieu de Mémoire, a permis à un deuxième groupe de découvrir **la vie quotidienne d'un enfant caché : Peter Feigl**. En 4 sous-groupes, les élèves ont reconstitué, à partir de documents d'époque, d'objets, de photos, de dessins, la vie de Peter Feigl : d'abord le *Parcours d'un enfant dans la guerre* (sa famille, son trajet à travers l'Europe), puis son *Voyage de Gurs au Chambon* (Peter, enfant réfugié en fuite ; qu'est-ce qu'une maison d'enfants ?), ensuite *Peter, une vie d'enfant dans la guerre* (vie quotidienne) et enfin *Peter et les difficultés de la vie quotidienne* (rationnement et ravitaillement, extraits de son journal intime). Chaque groupe a présenté aux autres ses recherches pour une mise en commun de l'histoire de Peter Feigl. Nous avons appris avec joie que cet homme rescapé est encore en vie !



► Le troisième groupe est parti à la découverte du village du Chambon-sur-Lignon et de quelques lieux historiques. Il fallait reporter sur des cartes postales anciennes, montrant un monument ou un lieu encore actuel, le numéro visible indiqué sur le plan : le temple (lieu de résistance spirituelle), le carrefour des hôtels (accueil touristique), l'ancienne mairie et le monument aux morts, la gare et le train *La Galoche*, la place, la maison d'enfants *Tante Soly* (80 % d'enfants juifs y ont été cachés à la barbe des allemands sous de fausses identités), l'église romane, l'école primaire.

Chacun des trois groupes, composé d'élèves des 3 niveaux, a participé aux 3 ateliers. La journée s'est achevée par la visite de la *Salle des témoignages* qui présente des témoignages audiovisuels de Justes, des extraits du film documentaire de Pierre Sauvage *Les armes de l'esprit*, un mur affichant les noms des Justes du Plateau, le parchemin du *diplôme d'honneur collectif de « Juste parmi les nations »* remis aux villages du Plateau par l'État d'Israël en 1990 (*Yad Vashem*).

Nous remercions chaleureusement M^{me} Barbier pour la préparation et l'organisation des ateliers. Dans le cadre d'une éducation à la Paix, le Lieu de Mémoire est vraiment un lieu à découvrir...

► M^{me} Bouchardon, M. Morel, M^{me} Chambron

NDLR : les élèves de la classe de CM2 de M^{me} Bertrand (école publique du 45^{ème} Parallèle) et de la classe de 6^{ème} Isis du collège Louis Jouvét ont également bénéficié de ces ateliers en juin 2018.



IMPRIMERIE roux

Brochures,
dépliants, flyers, affiches
faire-part, cartes, carnets...

Z.A. de Leygat - 43190 TENCE
Tél. 04 71 59 80 85 - Fax 04 71 65 42 86
E.mail : imprimerie.roux@wanadoo.fr

Des nouvelles de l'école

Une nouvelle année se termine pour l'école catholique Saint Joseph, marquée par de nombreux projets.

L'un des plus importants a été la rénovation du bâtiment de l'école élémentaire avec un rafraîchissement des peintures dans les classes, le hall d'entrée, le bureau de direction et les escaliers ainsi qu'une mise aux normes pour l'accessibilité aux personnes handicapées. De nouveaux meubles ont été installés dans les classes ainsi qu'un nouveau bureau pour la directrice. Ce chantier s'est déroulé durant les vacances de février et nous tenons encore une fois à remercier les parents bénévoles ainsi que tous nos fournisseurs (meubles, peinture...).

► Quels projets et activités avons-nous réalisés avec les élèves ?

- Les élèves de CM1 et CM2 ont travaillé avec le collège Louis Jovet sur la seconde guerre mondiale notamment en se rendant au Lieu de Mémoire au Chambon-sur-Lignon où différents ateliers leur ont été proposés pour découvrir la vie durant cette période. Un travail de recherche et de lecture au collège s'ajoute à cette visite permettant aux élèves une première incursion dans la vie du collège.
- Les CM2 ont pu aussi assister à la représentation de trois pièces de théâtre à la Comédie de Saint-Etienne, avec le collège Saint-Martin de Tence, suivi d'un échange avec le professeur documentaliste de cet établissement.



- Avec le théâtre de Privas et la contribution de la mairie, nos 3 classes ont vu une pièce de théâtre et ont pu discuter avec les comédiens. C'est un moment de partage, d'ouverture culturelle précieuse que nous espérons voir perdurer dans les années à venir.

- Nos grands ont découvert une cave d'affinage à Lyon appartenant à Christian Janier, meilleur ouvrier de France. Cette visite s'inscrit dans le projet de l'école sur le thème du corps humain et plus particulièrement sur nos 5 sens. Nos élèves sont maintenant incollables sur la fabrication du fromage.

- Les élèves de la GS au CM2 se sont rendus comme chaque année à la piscine du Chambon-sur-Lignon pour 6 séances où chacun a pu progresser à son rythme et atteindre les compétences demandées.

- 2 journées sportives ont été organisées par l'UGSEL et les écoles du secteur. Ce sont des moments de rencontre où l'essentiel est de participer et de s'amuser. Grande nouveauté cette année, les élèves ont bénéficié d'une initiation à la pétanque.

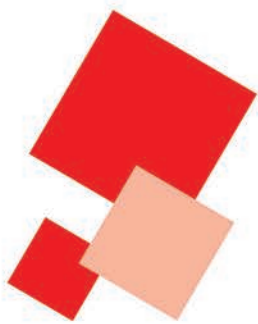
- Pour clore l'année, les élèves ont présenté sous forme de spectacle le travail musical effectué toute l'année avec Pascale Pétier, que nous tenons à remercier. Ils ont aussi participé aux voyages scolaires : la ferme pédagogique de Saint Front pour les maternelles et la visite du Palais Idéal du Facteur Cheval et de la cité du chocolat de Valrhona pour les primaires.

Pour finir, nous profitons du bulletin pour remercier tous les intervenants qui ont donné de leur temps pour nos élèves ainsi que les parents qui s'investissent d'une façon ou d'une autre pour l'établissement, notamment les parents de l'APEL.

Nous rappelons que l'école est ouverte à tous et que si vous êtes curieux de visiter nos locaux vous pouvez prendre rendez-vous auprès de la directrice au 04 75 30 26 71. Vous pouvez aussi consulter le site de l'école : www.ecolestjosephstagreve.com.

Bonnes vacances !





Entreprises cherchent collaborateurs !

L'économie française redémarre, nous disent les médias. Les entreprises saint-agrévoises confirment cette bonne nouvelle et sont en recherche d'une soixantaine de salariées pour des postes à pourvoir... tout de suite ! Le maire Maurice Weiss et son adjoint à l'économie Patrick Marcaillou, face à ce besoin important et immédiat, se sont saisis de cette question dès la fin 2017 afin d'aider les entreprises à trouver les candidats nécessaires dans les plus brefs délais.

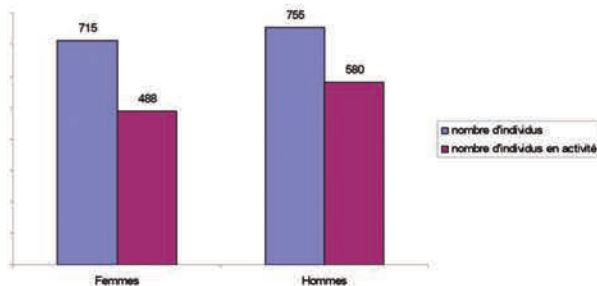
1. L'emploi sur Saint-Agrève

Quelle est la situation de l'emploi dans notre commune ? Sauf indication contraire, tous les chiffres indiqués dans la première partie de ce dossier sont issus des dernières données INSEE recueillies lors du **recensement de 2014**.

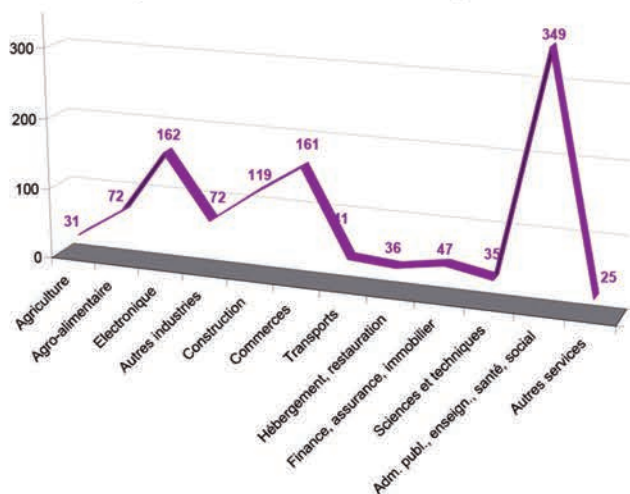
► Commençons par parler des gens.

Sur les 1470 saint-agrévois de 15 à 64 ans, 72,5% sont en activité (488 femmes et 580 hommes).

Taux d'activité des saint-agrévois de 15 à 64 ans



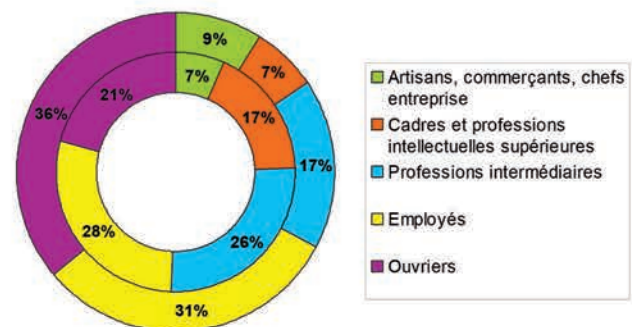
Population active de 15 ans ou plus ayant un emploi par secteur d'activité économique



La majorité des saint-agrévois sont ouvriers ou employés.

Ces deux catégories sont beaucoup plus présentes ici que sur l'ensemble de la France.

Population active de 15 ans ou plus ayant un emploi par catégorie socioprofessionnelle

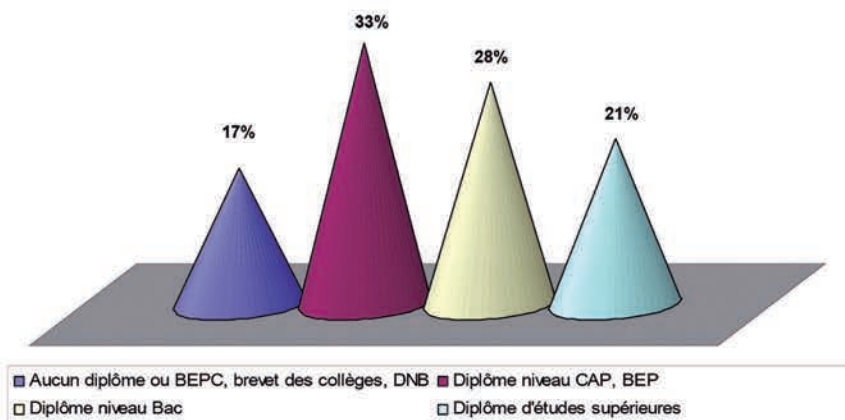


(cercle extérieur : Saint-Agrève ; cercle intérieur : France)

Si l'on considère la population active de 15 ans et plus, sans se limiter à 64 ans, nous comptons 1150 personnes réparties entre les différents secteurs d'activité comme indiqué sur le graphique ci-contre. Le secteur « **administrations publiques, enseignement, santé humaine et action sociale** » est largement majoritaire grâce tout d'abord à l'hôpital de Moze mais également grâce à la présence de toutes les structures d'aides à la personne, de soins, d'aide sociale et aux établissements scolaires.



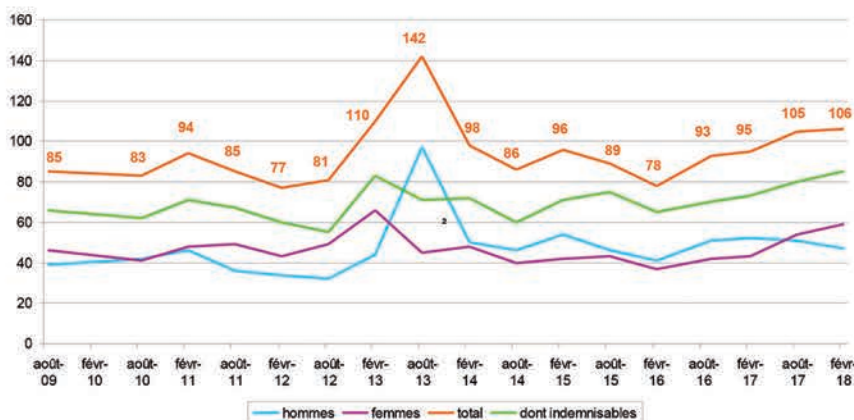
L'INSEE nous donne également quelques indications quant au **niveau de formation des 25-54 ans** ayant terminé leurs études :



67% des saint-agrévois (776 personnes) travaillent à Saint-Agrève, 222 dans une autre commune ardéchoise, 147 dans un autre département de notre région et 5 dans une autre région. Et 411 personnes n'habitant pas à Saint-Agrève viennent travailler sur notre commune.

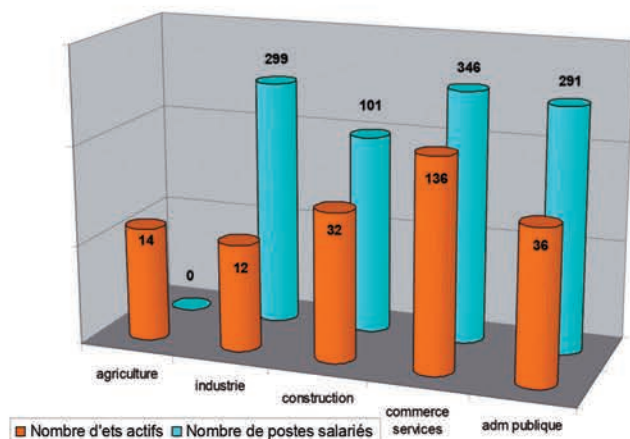
Selon les données communiquées par Pôle emploi sur le **nombre de demandeurs d'emploi**, en février 2018 on compte 106 personnes en recherche d'emploi : 47 hommes et 59 femmes. Le graphique ci-contre nous montre que le pic a été atteint en 2013, la situation s'est améliorée jusqu'au début 2016 avant de se dégrader à nouveau, notamment pour les femmes.

Source : Pôle emploi



► Qu'en est-il des entreprises de notre commune ?

Au 31/12/2015, l'INSEE répertoriait **230 établissements actifs**, 91% d'entre eux ayant moins de 10 salariés (210 établissements), les 9% restant étant composés de 16 établissements de 10 à 49 salariés et 4 établissements de 50 salariés et plus.



C'est dans le vaste **secteur du commerce et des services** que les entreprises sont les plus nombreuses (136 établissements, soit 59%) et c'est dans ce secteur que l'on compte le plus de salariés (346). **L'industrie** pèse pour 299 postes salariés répartis dans 12 établissements (dont 2 comptent plus de 50 salariés).

Or une excellente nouvelle s'est répandue début 2018 : nos entreprises embauchent massivement !

2. De nombreux postes à pourvoir en 2018

Trois de nos principales entreprises ont connu en 2017 et 2018 de vastes changements structurels suite à la réorganisation de leurs groupes.

Eolane est leader européen des services industriels en électronique et solutions connectées. Ce groupe industriel, qui compte 3200 collaborateurs répartis en France et dans le monde, est en phase de réorganisation : l'unité de Saint-Agrève (172 personnes actuellement) récupère 3 lignes de production, avec **une quarantaine d'embauches à la clef**.

Teyssier est reconnue par de nombreux prix et labels pour la qualité de ses salaisons grâce à son savoir-faire artisanal dans un outil industriel moderne. L'entreprise compte 107 collaborateurs. Le groupe coopératif Euralis, qui la rachète en 2017 pour compléter son activité, a d'ores et déjà lancé des travaux pour doubler la surface des séchoirs, prévoyant de doubler la production. Pour cela, **7 recrutements sont nécessaires en 2018**, et peut-être 7 de plus en 2019.



Mecolec, leader de la transformation des matériaux composites pour les industriels, dispose de 3 sites en Rhône-Alpes et un en Roumanie et compte 180 collaborateurs, dont une vingtaine à Saint-Agrève. Grâce à de nouveaux marchés récemment conclus, l'unité de Saint-Agrève **recherche 7 personnes**.

Enfin, **l'hôpital de Moze** est, quant à lui, en **recherche constante de personnel soignant**, notamment pour les remplacements maladie, congés, etc...

► Les postes proposés sont à divers niveaux de qualification et peuvent être occupés par des hommes comme par des femmes :

● **Eolane recherche** des

- agents de fabrication, magasin, CMS,
- techniciens méthodes, tests, qualité,
- responsable de production,
- planificateur,
- approvisionneur ;

● **l'Hôpital de Moze recherche** des :

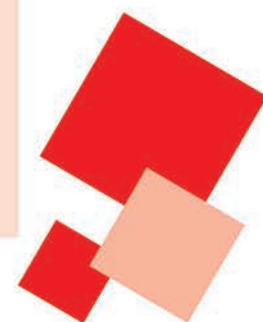
- aides-soignants ;

● **Mecolec recherche** des :

- monteurs régleurs,
- opérateurs polyvalents,
- apprenti en plasturgie,
- responsable technique moulage ;

● **Teyssier recherche** des :

- ouvriers embossage,
- ouvriers salaisons.



Toutes les fiches de poste sont disponibles sur le site internet de la mairie www.ville-saintagreve.fr.

Même sans chercher le mouton à cinq pattes, il n'est pas évident de trouver ainsi une soixantaine de personnes disponibles immédiatement, ayant ou pouvant acquérir les compétences requises.

3. Ensemble, on va plus loin !

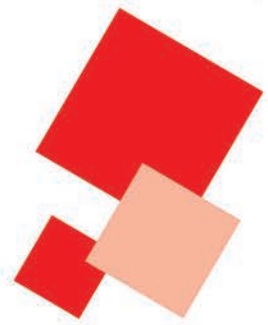
La bonne santé du tissu économique de notre territoire isolé est une préoccupation majeure de la municipalité. En cette période de reprise économique nationale, les recrutements locaux risquent paradoxalement de s'avérer plus difficiles, notamment pour les profils les plus qualifiés qui peuvent avoir le choix entre diverses offres. Nous sommes conscients que nos entreprises doivent relever un défi majeur : trouver les collaborateurs nécessaires et honorer leurs commandes. Faute de quoi, leurs productions risqueraient de quitter le Plateau pour, peut-être, ne jamais y revenir. Il en va donc de l'avenir de notre territoire tout entier.

Fin 2017, Maurice Weiss et Patrick Marcaillou ont rencontré les responsables des entreprises pour identifier leurs besoins et les freins au recrutement. Ils ont établi qu'il était primordial de mettre en réseau tous les acteurs économiques, faire un focus sur Saint-Agrève. En partenariat avec le Site de proximité Centre Ardèche, ils ont ensuite proposé aux entreprises la démarche suivante :

► Une première après-midi de travail a eu lieu le 25 avril à la mairie pour mettre en commun les difficultés rencontrées et envisager des solutions à court et moyen terme. Elle a réuni les 4 entreprises concernées (Eolane, Teyssier, Mecolec, Hôpital de Moze) ainsi que tous les partenaires de l'emploi et de la formation :

- Pôle emploi, Accès Emploi, Adecco,
- AFPA, Cefora, Chambre de commerce et d'industrie,
- Centre socioculturel, Direccte, les services économiques de la Communauté de Communes Val'Eyrieux, du Département et de la Région,
- et bien sûr le Site de proximité et la mairie de Saint-Agrève !





Tous font les mêmes constats : il est difficile de recruter massivement ou de recruter des profils précis dans un territoire éloigné des grands centres de population comme le nôtre (manque de candidats), il est difficile d'attirer des candidats d'autres régions (manque de travail pour le conjoint, sentiment d'isolement, insuffisance du nombre et de la qualité des logements disponibles, peu de transports en commun). Par ailleurs, les dispositifs d'aide au recrutement, de formation et de financement des formations sont multiples, portés par autant de structures, ce qui les rend difficilement lisibles.

Alors que faire ? En rester là, à nous lamenter sur ce qui ne fonctionne pas ? Laisser les entreprises se débrouiller seules parce que « seul on va plus vite » ? Ou, face au défi qui se présente à elles, préférons-nous chercher ensemble les solutions parce que « ensemble on va plus loin » ? Vous l'aurez deviné, c'est la seconde option qui a été prise !

Alors, on s'y est mis tout de suite. Trois heures de travail en ateliers ont permis de **déterminer les actions à mettre en place à court, moyen et long terme**, que ce soit par les entreprises elles-mêmes, par les partenaires de l'emploi et de la formation ou par tous ces acteurs ensemble. Quelques exemples pêle-mêle : mieux communiquer sur les postes à pourvoir, intensifier les échanges entreprises/écoles, sensibiliser les jeunes aux métiers de l'industrie et de la santé, créer une cellule de recrutement unique,

organiser un job dating, clarifier les dispositifs d'aide existants, créer un club des entrepreneurs, mettre en œuvre un véritable marketing territorial, créer des événements inter-entreprises, etc. Les idées ont fusé...

► Puis tous se sont retrouvés un mois plus tard, le 23 mai, pour **mettre en place les premières actions concrètes**. Des premiers signes très encourageants ont été signalés par Eolane, Teyssier et Mecerlec : ces entreprises ont reçu de nombreuses candidatures spontanées suite aux articles de presse qui ont suivi la première réunion et les premières embauches commencent. Il faut cependant continuer à œuvrer ensemble pour transformer l'essai ! Quatre grandes décisions ont été prises :

1. l'organisation d'un job dating le 20 juin après-midi à la salle des Arts : les 4 entreprises citées ci-dessus, six autres du Plateau et de Val'Eyrieux et plus de 200 candidats à l'embauche étaient présents. L'objectif d'un job dating ? Faire se rencontrer employeurs et candidats sans rendez-vous, sans sélection préalable sur CV et lettre de motivation, dans un temps bref et défini. Ces entretiens ne sont pas des entretiens d'embauche à proprement parler : ils permettent à des candidats qui n'auraient peut-être pas été convoqués à la lecture de leur CV d'accrocher des employeurs par leur motivation ou leurs compétences atypiques, les employeurs pouvant ensuite revoir, pour un entretien d'embauche, les personnes ayant retenu leur attention ;

2. la création d'un groupe d'échanges entre partenaires et entreprises pour mieux se connaître, mieux cerner les besoins et in fine mieux les satisfaire ;

3. la création d'une cellule de recrutement ayant pour mission de centraliser les candidatures et d'apporter une aide aux candidats en matière de recherche de logement ou de travail du conjoint ;

4. la création du Club du Plateau qui réunira chaque trimestre les responsables de Eolane, Mecerlec, Moze et Teyssier et leur permettra d'échanger des informations sur toutes les problématiques rencontrées. Ce Club pourra s'élargir à d'autres entreprises dans un second temps, lorsqu'il aura trouvé son rythme de croisière.

La cellule de recrutement est en cours de constitution. Le groupe d'échanges entre partenaires et entreprises ainsi que le Club du Plateau se sont réunis le 3 juillet et une réunion plénière de tous les acteurs est programmée en septembre.

L'attractivité de notre territoire est également un facteur clef de la réussite à long terme. La municipalité a pris ce challenge à bras le corps depuis quelques années ; la révision du PLU, les futurs travaux du centre bourg, les animations du Bureau des Rêves, la vie associative foisonnante et le rayonnement culturel et sportif de Saint-Agrève sont autant d'outils à notre disposition.

« Seul on va plus vite, ensemble on va plus loin ! » Oui, l'union de toutes les forces, de tous les réseaux, de toutes les idées, de toutes les énergies a déjà permis de belles avancées vers plus d'emplois à Saint-Agrève. Il reste encore beaucoup à faire et de nombreux postes à pourvoir, n'hésitez pas à diffuser l'information autour de vous !



L'ADMR Eyrieux-Ouvèze, proche de vous au quotidien !



L'ADMR Eyrieux-Ouvèze intervient sur plus de 70 communes (Boutières, Hautes Boutières, Vallée de l'Eyrieux et Vallée de l'Ouvèze) avec **une implantation forte et croissante sur la commune de Saint-Agrève**. Avec sa large gamme de services à domicile, l'ADMR Eyrieux-Ouvèze vous permet de mieux vivre chez vous et vous simplifie la vie !

- ▶ **Soutien aux personnes âgées, personnes fragilisées, handicapées ou convalescentes** : aide au lever, au coucher, aide à la toilette, aide à la mobilité, préparation des repas, accompagnement et transport (courses, rdv médical, visite familiale), soutien aux aidants, téléassistance fixe et mobile, portage de repas ;
- ▶ **Pour votre confort** : ménage, repassage, garde d'enfant (y compris en horaires atypiques), préparation des repas, ...

Nos équipes vous guident et vous conseillent selon vos besoins. Le devis est gratuit. Selon la loi en vigueur, 50% des sommes restant à votre charge sont déductibles de vos impôts et bénéficient d'une réduction ou crédit d'impôt. Depuis janvier 2017, le crédit d'impôt est applicable à tous les foyers non imposables ou non actifs. Les prestations sont payables par CESU préfinancés, chèques bancaires ou prélèvements.

Pour nous joindre :

- permanence à Saint-Agrève le lundi de 9h à 11h, Grand'Rue (à la place de l'ancienne auto-école *Chez Céline*),
- nos bureaux sont au 80, allée Champchiroux, à Saint-Martin de Valamas ; tél : 04 75 64 62 88,
- mail : eyrieux.ouveze@fedo07.admr.org, site internet : www.admr-ardeche.fr, et sur facebook **ADMR Ardèche !**

Site de proximité Centre Ardèche

Vous vous posez des questions sur l'emploi, la formation, la création d'activités ? Le *Site de proximité* centre Ardèche est fait pour vous !

Si vos questions concernent :

- un projet d'emploi, de formation, le compte personnel d'activité, la validation des acquis de l'expérience, la reconversion professionnelle,
- la création ou la reprise d'activité,
- le développement d'une démarche citoyenne porteuse d'activités et d'emplois,

le *Site de proximité* vous soutient et vous conseille !

Ouvert à tous, gratuit, le *Site de proximité* vous offre un espace pour exposer votre projet, à titre individuel ou collectif, dans le cadre d'une démarche volontaire. C'est aussi un lien direct avec les entreprises du bassin d'emploi de Saint-Agrève pour découvrir les activités du territoire, apporter des réponses aux besoins de personnel, ouvrir le champ des possibles dans la recherche d'emploi.

5 lieux d'accueil* sont répartis sur la zone d'intervention du Site de proximité ; à Saint-Agrève, une permanence est assurée le mardi, sur rendez-vous, dans les locaux de la Maison de Service Au Public.

Contact : 04 75 30 50 82

ou par mail à contact@sitedeproximitecentreardeche.fr

* Lamastre, Le Cheylard, Saint-Agrève, Saint-Martin de Valamas, Les Ollières

Mission Locale Nord Ardèche : pour les 16-25 ans !

Depuis 20 ans, la Mission locale Nord Ardèche délègue au *Site de proximité Centre Ardèche* ses missions sur le secteur de Saint-Agrève. Ainsi, le *Site de proximité* est mandaté pour **accueillir et accompagner les jeunes de 16 à 25 ans révolus** dans leurs démarches professionnelles et sociales : l'orientation professionnelle, l'emploi, la formation, le logement. Chaque année, le *Site de proximité* accompagne une centaine de jeunes sur le territoire de Val'Eyrieux.

Informations complémentaires : 04 75 30 50 82 et contact@sitedeproximitecentreardeche.fr

/ L'accueil de demandeurs d'asile à Saint-Agrève

Depuis 2013, Saint-Agrève accueille des demandeurs d'asile. L'association *Entraide Pierre Valdo* gère le CADA (Centre d'Accueil pour Demandeurs d'Asile, qui était désigné HUDA, Hébergement d'Urgence pour Demandeurs d'Asile, jusqu'en 2016). Les travailleuses sociales et la secrétaire de cet établissement de 45 places accompagnent des personnes seules ou des familles le temps de l'instruction de leur demande d'asile auprès des services de l'Etat. Elles s'appuient pour cela sur le solide tissu associatif, culturel et sportif du village (centre socioculturel, bibliothèque, Entraide protestante, Secours catholique, Plateau Asile Solidarité, SASA foot, etc.) et sur des acteurs locaux impliqués (mairie, écoles, collège, médecins généralistes, hôpital, commerçants).



Fuyant des violences vécues dans leurs pays d'origine, ces demandeurs d'asile vivent ainsi quelques mois dans le village. Puis, après l'instruction de leur demande d'asile, certains décident de s'installer à Saint-Agrève.

Des bénévoles, très présents, donnent des cours de français, avec l'aide du centre socioculturel et de la bibliothèque. Ces cours ont été l'occasion de recueillir la parole de quelques personnes accueillies, le regard qu'elles portent sur notre terre d'accueil, la façon dont ce dernier évolue avec le temps. Nous vous en proposons ici quelques courts extraits, et même un petit poème sur Saint-Agrève, écrit à plusieurs mains !

La première fois que j'ai vu Saint-Agrève, ...

« J'ai pensé que ça allait être difficile. Je n'avais pas d'ami et il faisait froid. Mais ce n'est pas comme je le pensais alors. Parce que j'ai trouvé beaucoup d'amis, un village très joli et organisé pour nous. Les gens ici ne regardent pas nos différences. Moi je dis merci à tous les habitants, un grand merci du fond du cœur. » Klodjan

« J'ai trouvé que c'était un petit village. Maintenant je trouve que c'est une grande ville ! » Ilir

« Je trouvais que c'était un endroit très beau et très calme. A l'opposé de là où les gens nous détestent. » Blerina

« J'avais un peu froid. Je pensais qu'il n'y avait pas beaucoup de gens. Je pensais qu'il n'y avait pas de supermarché. Je croyais qu'il n'y aurait pas de cours de français, pas de vacances pour mes enfants. Maintenant je ressens beaucoup d'amour pour Saint-Agrève. Il y a beaucoup de gens gentils, beaucoup de personnes qui nous donnent des cours. Je remercie le CADA, et tous les gens qui m'aident. Maintenant je suis très contente. Ici, à Saint-Agrève, on m'a acceptée. » Ersida

« Je me suis dit "ici c'est petit, je ne connais personne, et il fait très très froid". Pour moi c'était un peu difficile. Mais au bout d'un mois je connaissais le centre social, j'ai commencé les cours de français, j'ai commencé aussi à jouer au football avec d'autres personnes. Et c'était bon. » Abdelaziz.

« Je ne suis pas ici depuis très longtemps mais je peux dire que c'est une ville magnifique pour vivre et mes enfants sont aussi très contents d'être ici. Ils font leurs activités, ils sont scolarisés comme les enfants d'ici. Mon mari et moi commençons une vie normale. Beaucoup de personnes nous aident pour apprendre le français. Je ne pensais pas que je me sentirais ici comme dans ma maison, que les personnes d'ici seraient comme une autre famille. » Elona

A Saint-Agrève...

...« Je n'aime pas le froid, c'est trop froid ! Mais j'aime faire du sport, et le français. » Chantal

...« J'aime sa tranquillité. » Kimete

...« J'aime les passants avec qui on parle facilement, qui ne sont pas racistes. » Osman

...« J'aime vivre dans cette communauté. Je n'aime pas me sentir seul, étranger. » Ali

➔ Laure, Klodjan, Ilir, Blerina, Ersida, Abdelaziz, Elona, Chantal, Kimete, Osman et Ali

Saint-Agrève
Calme et coloré
Marcher, apprendre, jouer
La nature, le sport, le stade, la place
Faire ses courses, s'amuser, discuter
Agréable et surprenant
Nouveauté

Association Santé Autonomie : le dispositif Avant'âge Santé Seniors 07



AVANT'ÂGE SANTÉ SENIORS 07

Depuis janvier 2017, l'Association Santé Autonomie (ASA) propose un dispositif de prévention santé individuelle à domicile : *Avant'Âge Santé Seniors 07*. Son financement est assuré grâce à la *Conférence des financeurs Ardèche*.

Ce dispositif accorde une importance toute particulière au repérage des différentes précarités rencontrées au domicile des personnes en situation de fragilité et difficilement mobilisables sur des temps collectifs. Il propose aux personnes de plus de 60 ans de bénéficier, gratuitement, d'un diagnostic individualisé de prévention santé à leur domicile. Cette évaluation permet d'identifier leurs besoins et débouche sur l'élaboration d'un plan d'accompagnement personnalisé et la mise en place d'ateliers préventifs à domicile. Toutes les thématiques ayant un impact sur la santé, le bien-être, l'aménagement du logement, l'aide à la mobilité, l'accompagnement à la vie sociale, l'échange autour de l'alimentation et l'activité physique y sont envisagées.

Pour bénéficier d'actions complémentaires, les bénéficiaires peuvent être orientés vers les acteurs de terrain et les actions collectives existantes.

Pour toute demande de renseignement, vous pouvez contacter la référente Prévention Santé de l'ASA : Amandine Sanagheal, au 06.46.66.14.70 ou a.sanagheal@sante-autonomie.org.

L'ASA propose également des prestations d'aide et de soins à domicile.

Pour plus d'informations, veuillez contacter Léa au service administratif : 0 800 400 900 ou contact@sante-autonomie.org



Secours catholique

Les bénévoles du Secours catholique ont préparé une vitrine aux couleurs du printemps pour vous accueillir ! La boutique est ouverte à tous, sans condition de revenus, le lundi de 10h à 12h, le jeudi de 14h30 à 17h30, le deuxième et le quatrième samedis du mois de 10h à 12h.



F.N.A.T.H.

La FNATH veille sur vos droits

La Fédération Nationale des Accidentés de la Vie (Fnath), créée en 1921, est reconnue d'utilité publique. Elle vous écoute, vous accompagne, vous conseille et vous défend à la suite d'un accident du travail, de la route, accident domestique, médical ou également souffrance au travail et toute situation liée à l'inaptitude, etc. Elle vous aide à faire reconnaître vos droits auprès de tous les organismes de protection sociale et elle représente juridiquement les personnes accidentées de la vie et leurs ayants droit. Elle intervient également pour tous problèmes liés à l'invalidité ou démarches auprès de la Maison Départementale des Personnes Handicapées (MDPH). Ne faites pas vos recours et démarches seul, venez nous rencontrer !



Contacts : Section locale de Saint-Agrève, tél. 06 01 19 29 61, courriel : didier.chaleas@sfr.fr
Groupement Drôme Ardèche, tél. 06 08 57 14 30, courriel : fnath.26-07@wanadoo.fr
Site internet : www.fnath26-07.org

/ Le Chardonneret élégant ou Pinson doré

Carduelis carduelis, ce nom que m'ont donné les scientifiques vient du latin *cardus* (chardon), ma nourriture favorite. Vous m'avez reconnu ? Je suis le chardonneret élégant. Le terme « élégant » souligne la qualité de mon plumage. Faisant allusion aux marques jaunes de mes ailes, les anglais m'ont surnommé goldfinch : pinson doré.

► Habitat

Le chardonneret aime les lieux ensoleillés : lisières et clairières forestières, landes à genévriers, terres cultivées et vergers. Il apprécie le voisinage de l'homme et s'installe volontiers dans les parcs et les jardins, les rues et les places de nos villages pourvu qu'il y trouve quelque arbre ou arbuste pour placer son nid.



► Le reconnaître

12 à 14cm de long, une quinzaine de grammes, d'une taille légèrement inférieure à celle d'un moineau, le chardonneret élégant est l'un des oiseaux les plus colorés que l'on puisse voir près de nos habitations. Dos châtain, poitrine crème virant au blanc, ailes noires avec une large bande jaune citron, masque facial rouge, joues blanches, calotte et nuque noires, ce festival de couleurs permet de m'identifier aisément.

► Alimentation et comportement

Très sociable en dehors de la période de reproduction, le chardonneret aime vagabonder en petites troupes qui parcourent la campagne à la recherche de nourriture. Voletant d'une plante à l'autre, ce joli passereau se régale de graines de chardon, cirse, bardane, séneçon... Dans nos jardins, il n'épargne ni les œillets d'Inde ni les salades montées en graines. Il apprécie également les semences de bouleau, d'aulne et de pin.

A la fin de l'hiver, les bandes se dispersent, les couples se forment. Perchés côte à côte, mâle et femelle se caressent mutuellement le bec. Ce « baiser » se termine par une

offrande de nourriture de monsieur à madame. S'en suit la parade amoureuse : ailes pendantes, queue étalée, le corps raidi, le mâle pivote de droite à gauche en fléchissant les pattes et en poussant des petits cris d'excitation. Le couple choisit ensuite le site du nid. A l'extrémité d'une branche d'arbre ou d'arbuste, la femelle construit en 4 à 7 jours une coupe profonde et confortable de mousse, de lichen, d'herbes sèches et de radicelles qu'elle garnit de plumes et de crin. Entre mai et juillet, 5 à 6 œufs blancs tachés de brun rouge y sont déposés et couvés 12 à 14 jours par la femelle seule. Les jeunes, nourris de larves d'insectes, s'envolent au bout de deux semaines et restent quelque temps en famille avant de se disperser. Vers la mi-août, après avoir élevé une seconde nichée, les adultes se regroupent avec les jeunes en petites bandes errantes à travers la campagne. En septembre-octobre, une partie de nos chardonnerets déserte le plateau pour rejoindre les vallées ou les régions méditerranéennes. Ceux qui restent n'hésitent pas à fréquenter les mangeoires mises à leur disposition en compagnie des mésanges, pinsons, verdiers et autres hivernants.

► Légendes

Selon une légende de Flandre, Dieu qui avait créé tous les oiseaux de la même couleur les rappela pour repeindre leur plumage. Il les rassembla devant lui et commença son travail. Passant de l'un à l'autre, il donnait à chacun la couleur qui lui convenait le mieux. Ainsi, il donna au pinson un poitrail rose brique et un capuchon ardoise, des épaulettes bleu azur au geai. Il coloria le loriot en jaune et noir. Le bouvreuil reçut du blanc, du rouge, du noir et ainsi de suite. Le chardonneret, arrivé en retard, se désolait. Il ne restait plus de peinture. Le Bon Dieu ému de la détresse de l'oiseau re-convoqua la gent ailée et prélevant une plume à chacun il l'offrit au chardonneret qui, en un clin d'œil, se trouva coloré de rouge, de blanc, de jaune, de noir et de brun !

Dans la religion chrétienne, on raconte que le chardonneret, le pinson et le rouge-gorge auraient été pris de compassion devant les souffrances du Christ sur la croix. Voulant ôter les épines de sa couronne afin de le soulager, chacun aurait été éclaboussé d'une goutte de son sang : le chardonneret à la figure, le pinson et le rouge-gorge à la poitrine

➔ Henri Bariol



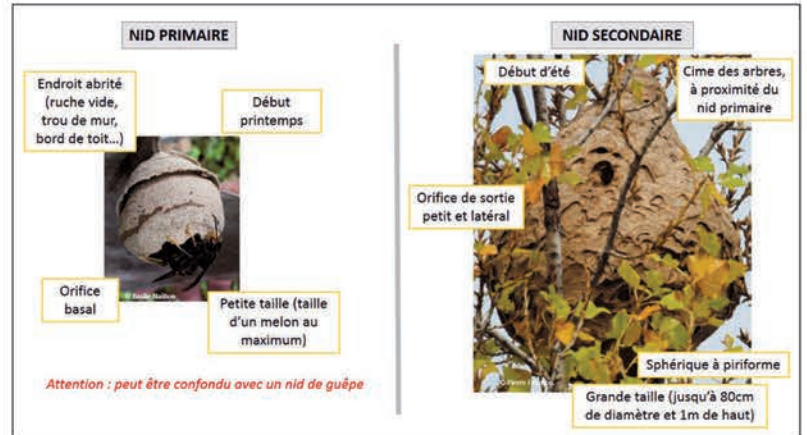
Signaler la présence du frelon asiatique

Le frelon asiatique, qui représente une véritable menace pour la biodiversité et la santé des abeilles, poursuit sa progression sur le territoire rhône-alpin. Quelques frelons asiatiques ont été signalés sur les communes de Devesset et de Désaignes.

Un dispositif de surveillance et de lutte, piloté par la FRGDS¹ en partenariat avec la FREDON², a été mis en place pour repérer et faire détruire les nids par des entreprises spécialisées avant la sortie des fondatrices (à la fin de l'automne) afin de maintenir la population de frelons asiatiques à un niveau acceptable.

Deux types de nids peuvent être observés :

- les nids primaires : visibles dès les premiers beaux jours, au printemps,
- les nids secondaires : visibles dès le début de l'été, correspondant à une délocalisation de la colonie qui abandonne le nid primaire, trop petit.



► Comment signaler un individu ou un nid ?

Toute personne suspectant la présence d'un frelon asiatique est invitée à en faire le signalement en utilisant les coordonnées ci-dessous :

GDS 07 : 04 75 64 91 85 / gds07@cmre.fr

FREDON 07 : 04 75 64 92 12 / damien.donati@fredon07.fr

GDSA 07 : 06 08 92 26 67 / pascal.binon@orange.fr

► Dr Prémila Constantin, Section apicole GDS Rhône-Alpes

1 FRGDS : Fédération Régionale des Groupements de Défense Sanitaire

2 FREDON : Fédération Régionale de Défense contre les Organismes Nuisibles

Paysage TP

Guilhem Moluçon




Création
Engazonnement
Petite maçonnerie paysagère (muret, dallage, bassin...)
Aménagement bois traité - terrasse bois tout style




Entretien
Elagage raisonné collectivités et particuliers
Abattages et démontages délicats
Eclaircie de forêt - Taille
Tonte petite et grande surface

Travaux publics
Assainissement - Travail mini-pelle et tractopelle





Maçonnerie générale
RC décennale

Devis gratuit - Conseil personnalisé




06 82 82 26 98
molucon.guilhem@orange.fr



www.guilhem-molucon.com

La SASA FOOT depuis 1928...

Nous devons la création de la SASA Foot (Sports Athlétiques Saint-Agrévois) en 1928 à Paul Debard, épaulé notamment par Louis Grand et Jean Montabonel.

► L'équipe d'alors évolue dans divers champs que les exploitants agricoles mettent à disposition, malgré les craintes de dégradations causées par les chaussures à crampons. Quel contraste avec les infrastructures actuelles ! En 1933, à l'initiative de Victorin Teyssier, une seconde équipe (l'équipe patronale) voit le jour sous le nom de *L'Etoile sportive*. Entre l'Etoile et la SASA, les matchs sont souvent houleux mais, annoncés par le tambour blanc, ils attirent foule. Dans le secteur, plusieurs équipes disputent des rencontres acharnées : Vernoux, Lamastre (jeune garde et ESL), Le Cheylard (jeune garde et FFC) et Saint-Agrève (SASA et Etoile).



Malgré toute la bonne volonté de nos collaborateurs lors de la préparation de cet historique, difficile de mettre un nom sur toutes les têtes :
 Debout de gauche à droite : J. MATHIAS – A. CHARRIER – MAZET (le goal) – Extrême droite JOUVE – PONTET.
 A genoux de gauche à droite : GALAND (PARADIS) – SARTRE de PONT – P. BERNARD (le fondateur de la SASA) – GRAND de TOURNON – GRAIL – DEVISE



Debout de gauche à droite : Edouard MANDON – René ROCHE – Michel MATHIAS – André MATHIAS – Georges CHAREYRON – Alphonse BLANC – André ROURE – Pierre VALLET.
 Accroupis de gauche à droite : Henri DENEUFLE – François BLANC – Lucien CHAUDIER – Louis ROURE – Michel ROCHEDY.

Après deux ans de sommeil, la SASA connaît un nouvel essor en 1938 avec la fusion des deux équipes et l'arrivée à sa tête d'un nouveau président, Elie Chareyron. En 1940, une entente avec nos voisins du Chambon-sur-Lignon permet aux joueurs d'évoluer tantôt au Chambon tantôt à Saint-Agrève. Mais bien vite les joueurs saint-agrévois choisissent l'option « clocher » et parviennent à remonter une équipe soudée. En 1945, Fernand Bonnet prend la présidence, Elie Chareyron étant appelé à de nouvelles fonctions au sein de la municipalité (Maire et Conseiller général). La SASA connaît une époque florissante, renforcée par quelques forains très talentueux. Les premiers tournois de sixte, âprement disputés, connaissent de vifs succès, confrontant plusieurs formations de la région. Sous le mandat d'Elie Chareyron, la municipalité active l'aménagement d'un stade : nivellement, drainage, remblaiement. A l'été 1948, le terrain est fin prêt, suivi des vestiaires en 1949.

Jean Montabonel nous a fait part de quelques anecdotes : la saison 1948/1949, qui débute par un brillant succès sur Lamastre (6-1), est une très belle saison, nous terminons 1^{ers} de la poule et envisageons la montée ; hélas une défaite 6-1 au Teil met fin à nos espoirs ! L'année suivante, la saison est catastrophique, avec le départ de la plupart des forains.

Vous souvenez-vous des déplacements en car aux retours tardifs, animés par les chants de André Mathias ? Les supportrices étaient également de tous les voyages.

Quelques années de disette, puis, en 1954, une nouvelle équipe dirigeante prend la main avec Henri Barbe, Edouard Mandon, Henri Deneufle, Fernand Bonnet et André Courbis. L'équipe repart en 3^{ème} division, devient championne Drôme-Ardèche, monte en 2^{ème} division où elle est à nouveau championne et poursuit ensuite un chemin honorable en championnats Drôme Ardèche. Durant toutes ces années, bals (avec élection de Miss Football), représentations théâtrales, chants, etc., sont également au programme. Que de belles années de football et de franche camaraderie, où les quelques querelles de gazon se terminent autour d'un verre !



André Roure – Aimé Sagnes – Michel Rochedy – Guy Robert – Jean Granjon – Michel Exbrayat – Henri Deneufle – Louis Roure – Michel Mathias – René Barbe – Michel Mounier



Le 19 juin 1988 Champions de 4^{ème} division district.
 Debout de gauche à droite : Bernard SESSA – Roland FUMAS – Hervé BOIT – Christian CHAREL –
 Jean-Claude CHEYNEL – Serge VERILHAC – Maxime CHARROIN – Gilbert BOIT
 Accroupis de gauche à droite : Philippe VERILHAC – Emmanuel BOIT – Franck CHANEAC –
 Patrice CHEYNEL – Didier LOUBET – Jean-Philippe ROURE – Henri COTTEIDIN

► Dans les années 1970, certaines d'entre vous s'en souviendront, la SASA lance son équipe féminine appelée *Les Boutons d'or*. Hélas, l'aventure ne dure que trop peu d'années.

Ce texte est trop court pour rappeler les nombreux souvenirs de chacune des décennies qui suivent... J'entends encore, dans les années 1990, résonner la corne de brume d'Henri Cotteidin ou les vrombissements des motos du moto-club des Narces ainsi que les klaxons des voitures sur le talus surplombant le terrain, pour fêter un but saint-agrévois. L'école de foot connaît un grand essor début 2000 ; est-ce l'effet coupe du Monde 1998 et Championnat d'Europe 2000 ? Mais c'est au cours de la saison 2013/2014 que la SASA enregistre son plus grand nombre de licenciés avec 177 licences.

► La saison 2017/2018 touche à son terme, la seule déception au programme aura été l'engagement d'une seule équipe seniors, ce que l'on n'avait pas constaté depuis très longtemps ! Les équipes jeunes ont connu des fortunes diverses, mais avec le plaisir toujours renouvelé d'être sur les terrains.

En 90 ans, plusieurs présidents se sont succédé, notamment Messieurs Jean Montabonel, Jean Mathias, Henri Barbe, Didier Cheynel, André Roure, Louis Roure, Roland Fumas, Henry Canetto, Guy Combe, Bernard Sessa, Christian Marliac, Didier Loubet, Dominique Sabatier, Madame Dany Fumas, Messieurs Jean-Noël Bertrand, Bruno Boit, Damien Maneval et moi-même.

► **La SASA soufflera ses 90 bougies le 25 août 2018.** Beaucoup auront le plaisir de se retrouver autour du ballon ou tout simplement du verre de l'amitié !

Nous sommes heureux de souhaiter un bel été aux lecteurs des Echos du Chiniaac.

www.sasafoot.fr

➤ Cédric Chirouze

Les Razmottes

Ce début d'année a été très chargé pour le moto club du fait du passage du **championnat de France d'enduro** dans notre ville les 16 et 17 juin. En parallèle nous avons pu suivre nos compétiteurs dans cette épreuve et les encourager tout au long de la saison.

Enfin, il nous reste du travail sur cette deuxième partie d'année, notamment pour préparer les projets qui arriveront en 2019 ! Pour plus d'infos, www.facebook.com/motoclublesrazmottes.

➤ *L'équipe Razmottes*

Le Handball Club Saint-Agrève devient mixte

Le Handball Club Saint-Agrève continue sa progression en championnat départemental et espère donner envie à de nouveaux joueurs de rejoindre la joyeuse équipe !

► Sur la saison 2017-2018, le club a mis en place un entraînement mixte dans le but de former une équipe masculine pour la prochaine saison. Les entraînements ont lieu le vendredi à 19h30 au complexe sportif, pour les seniors et les jeunes à partir de 16 ans.

Le HBC Saint-Agrève poursuit son recrutement dans toutes les catégories : vous pouvez contacter le club au 06 59 79 25 52 ou le suivre sur Facebook.

➤ Armelle Fournier



36 Sport

/ Le Team Cinna se met à la course à pied

En septembre 2017, l'association *Team Cinna* a créé une section course à pieds ouverte aux pratiquants de tous niveaux. Pour l'instant, nous disposons d'un seul créneau le vendredi à 18h30. Si l'effectif le permet, nous proposerons un second créneau le soir en semaine.

Après le succès qu'ont remporté les éditions précédentes, nous avons renouvelé cette année, en mai, l'organisation du Trail des Monts d'Ardèche. Petite nouveauté pour cette 3^{ème} édition : une montée sèche de 3 km avec 300 m de dénivelé positif !

Et enfin, cet été nous organiserons la 9^{ème} édition du désormais traditionnel **Vétathlon du plateau ardéchois**. Il aura lieu le **samedi 28 juillet**. Nous vous attendons nombreux sur la ligne de départ ou sur le bord des chemins pour encourager les athlètes !

L'organisation de ces événements nécessite l'aide de nombreux bénévoles. Si vous souhaitez nous rejoindre, contactez-nous à : teamcinna@live.fr ou rejoignez-nous sur place le jour de l'épreuve.



➤ **Bertrand Vermorel**

/ Badminton Club Saint-Agrévois – B.C.S.A.

La saison 2017-2018 se termine bien avec 45 adultes et 25 jeunes adhérents, dont une quinzaine de compétiteurs. Les joueurs inscrits à la FFBad représentent avec brio le club sur de nombreux tournois dans la région, finissant régulièrement sur le podium dans leur catégorie. Cette année une équipe était inscrite en interclubs, en D3 ; elle termine troisième de son groupe.

L'activité badminton fonctionne toute l'année deux soirs par semaine et le samedi matin sur inscription (attention, les horaires peuvent être différents pendant les vacances scolaires) :

- section jeunes : les lundis de 18h15 à 19h45,
- section débutants : les jeudis de 18h15 à 20h00,
- section «joueurs confirmés» : les lundis et les jeudis de 20h00 à 23h30.

Il est possible de prendre sa licence pour la saison complète ou « à la carte », pour les personnes ne pouvant être disponibles que pendant les vacances par exemple. Les deux premières séances sont gratuites !

Plus d'infos sur www.badminton-club-saint-agrevois.fr, notre page Facebook ou au 06 33 15 64 20

➤ **Romain Garde, président**



/ Les Baroudeurs du Chiniac ou le cyclo pour tous

Le club est ouvert à ceux qui veulent découvrir de beaux paysages, en cyclotourisme ou en randos VTT, dans la convivialité et la bonne humeur.

Cette année a vu la consolidation de la section « jeunes VTT », composée d'une dizaine de jeunes de 9 à 15 ans. Anthony, leur animateur, a pour mission de les faire progresser dans la pratique du VTT : maîtrise du vélo (équilibre, anticipation, contrôle de trajectoire, ...), connaissance et application des règles de sécurité (intervalle entre les vélos, règles de dépassements, ...), renforcement de la cohésion de groupe. Nous avons besoin d'adultes pour l'aider et faisons appel à toutes les bonnes volontés. Pas besoin d'un bon niveau en VTT, tout le monde trouvera sa place !

Pour tous renseignements complémentaires : <http://les-baroudeurs-du-chiniac.jimdo.com/>, notre page Facebook ou le 06 33 15 64 20.

➤ **Romain Garde, président**



Equiblues du 10 au 15 août



La 23^{ème} édition du Festival Western Equiblues se déroulera du 10 au 15 août. Événement incontournable de l'été saint-agrévois, Equiblues vous propose le plus grand rodéo d'Europe et l'un des meilleurs festivals national de Country Music, avec au programme :

- ▶ 4 rodéos américains vendredi 10, samedi 11, dimanche 12 et mardi 14 août ;
- ▶ un spectacle western mercredi 15 août de 15h30 à 17h30 ;
- ▶ 5 soirées concerts :

- Equiblues All Stars et Doug Adkins à partir de 20h30 vendredi 10 août,
- Andy Martin, The Munsick Boys et Buck Ford à partir de 20h30 samedi 11 août,
- Cherry Blossom, Drew Fish Band et Jeremy Pinnell à partir de 20h30 dimanche 12 août,
- The Big Jamboree et David Thibault (finaliste à The Voice en 2015) à partir de 21h pour une soirée rock lundi 13 août,



David Thibault

- Michael Peterson et Billy Mata à partir de 20h30 mardi 14 août suivis d'un bal disco gratuit à partir de 23h.

Equiblues, c'est 6 jours en Amérique !

Réservations et informations sur www.equiblues.com



Saison des Arts

Les temps forts culturels ...

... à la Salle des Arts et des Cultures ...

★ Festival Musiques en Vivarais-Lignon – Musique
Du 15 au 28 août dont mardi 21 août à 21h, salle des Arts ou église – à confirmer

Guy Touvron, trompettiste, Magali Léger, mezzo-soprano et l'ensemble Rosaolis jouent Bach, Scarlatti et Stoezel.
Proposé par les communautés de communes Val'Eyrieux et du Haut-Lignon

★ Festival Les lectures sous l'arbre – Littérature, musique
Du 19 au 25 août

Lectures, balades littéraires, rencontres, repas, stages autour de la poésie et de la littérature contemporaine, notamment :

« Dans la maison de Simon Martin »

Mercredi 22 août à 21h

Lecture par Marc Roger de textes de Simon Martin, musique par Laurent Derrache, accordéoniste.

« Petites chroniques du quotidien »

Vendredi 24 août à 21h

Lecture par Clotilde Mollet et Hervé Pierre de la Comédie-Française de textes de Jean-Marie Barnaud, Laetitia Cuvelier et Jean-Claude Dubois.

★ « Côté Cour » - Théâtre

Du 5 au 7 octobre

15^{ème} festival de théâtre amateur

Libre participation

★ « L'Autre » - Cirque et Théâtre

Vendredi 16 novembre à 20h30

C'est l'histoire saugrenue d'un homme qui aurait préféré que vous ne veniez pas... Par la Compagnie Puéril Péril.

Proposé par Val'Eyrieux en partenariat avec Quelques p'Arts à partir de 12 ans

★ « Digital Natives » - Théâtre

Mercredi 28 novembre à 20h

Controverse d'utilité familiale autour du partage de photos sur internet, l'identité numérique, les échanges parents/enfants autour des réseaux sociaux et la quête d'identité.

Par la Compagnie des Ogres.

Proposé par Val'Eyrieux en partenariat avec la Comédie de Valence – à partir de 9 ans



... et hors Salle des Arts et des Cultures

★ Festival « Oh Plateau ! » - Musique

Du 6 au 8 juillet – Grange de Clavière

Festival de musique électro-pop monté à l'initiative de jeunes du Plateau

★ « A la découverte des écrivain(e)s du Plateau » - Exposition

Du 7 au 15 juillet

Organisée par l'Association Patrimoine Vivarais-Lignon, rdc de la mairie.

Tout public – gratuit

★ « L'École Buissonnière » - Sciences

Tous les mercredis, du 11 juillet au 29 août

Organisées par le centre socioculturel de Saint-Agrève, salle polyvalente. Conférences sur des thèmes variés (programme en page 14)

Tout public – gratuit

★ Concerts d'été en plein air - Musique

Vendredi 20 et 27 juillet, 3 et 17 août

Organisés par le centre socioculturel de Saint-Agrève, alternativement place de Verdun et place de la République (programme en page 15)

Tout public – gratuit

★ Festival des Arts - Musique

Du 1^{er} au 29 juillet

Festival de musique classique :

Concert d'ouverture : « Siffler n'est pas jouer »

Samedi 21 juillet à 21h, grange de Clavière

Bertrand Causse, chanteur, siffleur, altiste, chef d'orchestre, et le Quatuor Stanislas

« Hors les murs »

Dimanche 22 juillet à 17h, église du Pouzat

Clara Saussac, pianiste, joue R. Schumann et M. Ravel

« Trompette en balade »

Mercredi 25 juillet à 21h, grange de Clavière

Romain Leleu à la trompette et Julien Gernay au piano

« Le grand récital »

Samedi 28 juillet à 21h, grange de Clavière

Katarina Jovanovic, mezzo-soprano et Dejan Sinadinovic, pianiste, interprètent des airs de Duparc, Debussy, Hahn, Poulenc, Britten et Bolcom

« 25 ans déjà ! »

Dimanche 29 juillet à 16h, grange de Clavière

Melvyn Tan, pianiste, joue des sonates de F. Schubert et L. van Beethoven

★ Festival Equiblues - Musique et rodéos

Du 10 au 15 août – site Equiblues

Concerts de country music, stages de line-dance, rodéos

Tout public

38

Culture

Le Festival des Arts

Le Festival des Arts de Saint-Agrève fête cette année ses 25 ans avec au programme plus de sept concerts réunissant les artistes qui ont fait et feront l'histoire de ce rendez-vous musical estival incontournable. Après deux concerts exceptionnels avec Nemanja Radulovic et Les Trilles du Diable à l'église du Pouzat les 1^{er} et 2 juillet, le temps fort du festival sera concentré du 21 au 29 du mois à la Grange de Clavière. Parmi les artistes invités on retrouvera Bertrand Causse, Le Quatuor Stanislas, Clara Saussac, Romain Leleu, Julien Gernay, Katarina Jovanovic, Dejan Sinadinović et Melvyn Tan.

Informations et réservations sur www.festival-des-arts.com



Festival Oh Plateau ! Du 5 au 8 juillet 2018



Pour sa deuxième édition, le Festival Oh Plateau !, c'était plus de 3 jours de festivités dans différents lieux emblématiques du Plateau Vivarais-Lignon, du 5 au 8 juillet : la Grange de Clavière à Saint-Agrève, la Plage au Chambon-sur-Lignon, etc. Cet événement culturel, musical et convivial a mis à l'honneur des artistes pop, rock et électro de la nouvelle scène musicale française indépendante : Terrenoire, Pendentif, Keep Dancing Inc, 1000 Chevaux Vapeurs, Kcidy, Karaocake, Tryphème, Clémentine, Master Phil, A.T. La marine, Harm, Oh Plateau ! DJs.

Informations sur www.ohplateau-festival.com.

/ Lectures sous l'arbre 2018, l'Iran est à l'honneur



© Cheyne

En plein cœur de la région Auvergne Rhône-Alpes, entre Ardèche et Haute-Loire, les *Lectures sous l'arbre* sont un événement estival attendu par les amoureux de poésie et de littérature contemporaines.

La 27^{ème} édition du festival, labellisée par Télérama et Mediapart, aura lieu du dimanche 19 au samedi 25 août 2018 sur le Plateau Vivarais-Lignon ; elle mettra l'Iran à l'honneur avec de belles surprises et une programmation de choix où la poésie se mêlera à la découverte du patrimoine régional en proposant du cinéma, des balades littéraires, des spectacles, des lectures et des rencontres à l'Arbre Vagabond, des repas à partager avec des auteurs, des stages ouverts à tous...

► **La poésie investira les places et les rues de Saint-Agrève** : lundi 20 août à 11h, la comédienne Camille Buès lira des textes de *Poésie sur place*.

Puis, jeudi 23 août à 22h, à la salle du lac de Devesset, le comédien Denis Lavant, lors de *La Nuit* de Philippe Rahmy, rendra hommage à l'auteur par des lectures de son oeuvre.

► **Deux belles soirées à ne pas manquer à la salle des Arts :**

- mercredi 22 août à 21h : *Dans la maison de Simon Martin*. Le comédien Marc Roger lit des textes de Simon Martin, accompagné à l'accordéon par Laurent Derache ;
- vendredi 24 août à 21h : *Petites chroniques du quotidien*. Lecture par Clotilde Mollet et Hervé Pierre de la Comédie-Française de textes de Jean-Marie Banaud, Laetitia Cuvelier et Jean-Claude Dubois. Cette soirée sera précédée à 20h d'une rencontre avec les trois auteurs à la bibliothèque de Saint-Agrève.

Renseignements et réservations :
www.lectures-sous-larbre.com

lecturesouslarbre@orange.fr

04 75 30 65 06

► **Association
Typographie & poésie**



© Cheyne

/ Association Patrimoine Vivarais-Lignon : la vie sur le Plateau en 1900

Lors de l'exposition de l'Association du Patrimoine Vivarais-Lignon à Saint-Agrève l'été dernier, Daniel Breyse a donné une conférence sur « la vie sur le Plateau en 1900 » dont voici un résumé succinct.

Comme dans toutes les zones rurales françaises, le pic de population de notre secteur a lieu vers 1860. La guerre de 1870 n'aura que peu d'influence sur la démographie tandis que la révolution industrielle va provoquer un exode rural massif, amplifié par les deux conflits mondiaux du 20^{ème} siècle.

► Le travail des champs

La ferme nourricière avec élevage était l'élément essentiel du monde agricole. La fenaison et les moissons se faisaient manuellement (faux, faucilles et battage au fléau) en mobilisant toute la famille, les voisins et des saisonniers recrutés sur les foires. La solidarité entre agriculteurs jouait un rôle primordial. La mobilisation des hommes pour la guerre de 1914-1918 va obliger femmes et enfants à effectuer ces travaux. La faucheuse mécanique et la batteuse à vapeur vinrent ensuite modifier les équilibres. La filière bois a également évolué, passant du scieur de long à la scierie constituée. Le bois était essentiel pour la construction, les mines de charbon et la fabrication de produits finis comme les menuiseries, les jougs, les sabots, le charronnage... Des cultures traditionnelles (pommes de terre, miel...) complétaient les ressources.

► Les foires et marchés

Ils étaient des espaces vitaux pour les agriculteurs qui venaient vendre les produits de leur ferme et s'approvisionner en fournitures. Les foires aux bestiaux étaient nombreuses. Peu avant Pâques, la foire aux bœufs gras de Saint-Agrève durait une semaine. A la même période, la foire aux baisers s'adressait aux célibataires en quête d'âme sœur, bien avant Meetic !

► L'industrie

La filière de la soie procurait du travail tant dans l'élevage du ver à soie que dans le traitement du fil : les pièces de soie brute étaient destinées aux soies de Lyon ou Saint-Etienne. Moulinages, filatures, et ateliers de tissage recrutaient dans le monde agricole.

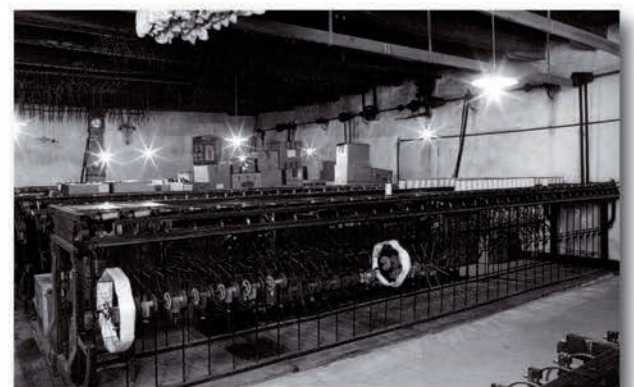
Les meuniers et leurs moulins animés par les rivières produisaient les farines alimentaires (blé, seigle, châtaigne). Les dentellières apportaient un complément de revenus au ménage.

D'autres usines étaient également présentes telles les papeteries et les tanneries (Le Cheylard, Annonay).

► La vie religieuse

Les guerres de religion ont laissé des blessures profondes, apaisées par le temps. La loi de séparation des Eglises et de l'Etat en 1905 va modifier les équilibres. Les opérations d'inventaire des biens de l'Eglise signent leur confiscation malgré l'opposition des populations (un mort à Yssingeaux).

Les processions étaient nombreuses et très suivies par une population fervente, notamment celles du 15 août et du vendredi saint qui attiraient des foules considérables.





► Le développement des transports

En ce début de 20^{ème} siècle, on passe de l'ère hippomobile à l'ère automobile avec des services réguliers de voyageurs. Le train complétera le bouleversement des habitudes. Les muletiers disparaissent. Cette évolution a des répercussions majeures sur le mode de vie, le tourisme et les circuits de distribution.

► Le tourisme

C'est la nouvelle richesse venue de l'évolution des moyens de transport ! 1904 voit la création de l'office de tourisme de Vals-les-Bains et 1905 celui de Lalouvesc. Les touristes arrivent nombreux par la route ou le chemin de fer, attirés par le bon air du plateau. Des structures d'accueil se développent, comme les hôtels et les pensions de famille.



► L'éducation

L'enseignement privé coexiste avec le secteur public. L'école s'est heurtée longtemps à un absentéisme majeur des enfants, placés dès l'âge de 7 ans dans les fermes comme domestiques ou retenus dans la ferme familiale. Les lois de Jules Ferry amélioreront la situation grâce à l'obligation scolaire, la gratuité et la laïcité de l'école.

► La santé sur le plateau

Les conditions de vie difficiles et les maladies infantiles décimaient les habituelles familles nombreuses. L'empirisme, les croyances populaires et les sources miraculeuses firent le reste. Les vaccinations (diphtérie, variole) et le développement des mesures d'hygiène permirent d'améliorer la situation sanitaire. Les hôpitaux locaux se créèrent (hôpital de Moze). Des pharmacies s'ouvrirent à Tence et Lalouvesc.

Le thermalisme s'est développé mais ne concernait guère les populations locales.

Comme ces lignes le soulignent, les mutations ont été profondes. Elles ont globalement amené une forte amélioration des conditions de vie, il est bon de se les remémorer.

► Daniel Breyse

L'Association Patrimoine Vivarais-Lignon a pour objectif la défense du patrimoine bâti et humain. Rejoignez-nous dans nos actions ! Contact : acavroy@gmail.com



/ A la découverte des écrivaines et écrivains du Plateau



L'Association du Patrimoine du Plateau Vivarais-Lignon vous invite, gratuitement, à la découverte des écrivaines et écrivains du Plateau à l'occasion de son exposition itinérante qui se tiendra de 15h à 18h à Saint-Agrève, salle au rez-de-chaussée de la mairie, du samedi 7 au dimanche 15 juillet 2018. Elle sera ensuite présentée au Mas-de-Tence (18 au 26 juillet), au Chambon-sur-Lignon (28 juillet au 5 août) et à Saint-Bonnet-le-Froid (11 au 19 août).

Ces auteurs, amis du livre et de l'écriture, sont nés en Ardèche ou en Haute-Loire, lieux de leur inspiration, laissant à notre disposition un patrimoine culturel d'une époque que nous n'avons pas connue...

► Marcel Jan

Bibliothèque

► Sous le soleil exactement...

Avec le long hiver que nous avons traversé, le manque de soleil s'est fait sentir, parfois cruellement... Nous ne savons pas encore de quoi sera fait cet été mais nous pouvons toujours choisir de prendre nos précautions et faire provision de soleil... dans les livres. Petite sélection rayonnante :

« *Le soleil des Scorta* » de Laurent Gaudé (Actes Sud)

Parce qu'un viol a fondé leur lignée, les Scorta sont nés dans l'opprobre. A Montepuccio, leur petit village d'Italie du sud, ils vivent pauvrement et ne mourront pas riches. Mais ils ont fait vœu de se transmettre, de génération en génération, le peu que la vie leur laisserait en héritage. Leur richesse est aussi immatérielle qu'une expérience, une parcelle de sagesse, une étincelle de joie. Ou encore un secret. Comme celui que la vieille Carmela confie à l'ancien curé de Montepuccio.

Dans ce roman solaire, profondément humaniste, l'existence de cette famille des Pouilles est racontée, de 1870 à nos jours : chaque génération, chaque individualité tente d'apporter, au gré de son propre destin, la fierté d'être un Scorta et la révélation du bonheur.

« *Le Pierrot de soleil* » de Claude Vincent (A. Carrière)

Johan, qui n'a pas encore sept ans, est un Petit Prince perdu dans le monde des adultes. La légèreté, la tendresse, les couleurs de l'enfance, Johan les découvrira surtout auprès de ses grands-parents, dans leur ferme isolée du haut plateau du Mézenc. Là, dans un paysage sculpté par le vent et la lumière, au milieu de personnages vrais, bourrus mais aimants, le petit garçon sera amené à reconstituer son histoire familiale et à trouver sa place dans l'univers...

« *Le soleil sait* » de Odysseas Elytis (Cheyne)

Un recueil de poèmes traduits par Angélique Ionatos, un cheminement à travers la Grèce, comme une invitation au voyage dans l'archipel de celui que l'on considère souvent comme l'un des plus grands poètes contemporains.

« *Le soleil sur la langue* » de Pef (Zoé)

Pendant toute une année et où qu'il se trouve, Pef a pris rendez-vous avec le lever du soleil : trois cent soixante-cinq rencontres et autant de textes sur la magie du jour qui naît. Ce calendrier lumineux, en jouant sur le présent et la mémoire, laisse apparaître le père et l'enfance, les passantes fugitives et les berges de l'Orne, les réverbères toulousains et le ciel de Bolivie...

« *Mon Beau Soleil* » de Natali Fortier (Albin Michel)

Mon Beau Soleil donne à lire et à voir la journée d'un petit enfant, au rythme de ses activités quotidiennes, transposées dans un monde imaginaire peuplé d'animaux joyeux. Sur chaque double page, une comptine accompagne une action, un geste, avec, ici ou là, un petit clin d'oeil aux personnages imaginaires chers aux enfants. Chaque comptine est un dialogue entre l'adulte et l'enfant, qui incite à une lecture ludique et active.

« *Petites poésies pour jours de pluie et de soleil* » de Edmond Jabès (Gallimard)

Sur le tard de sa vie, Edmond Jabès a livré des poèmes pour les enfants. Avec des mots simples, des images limpides, le poète raconte la vie, la mort, l'essentiel, toujours avec cet air de douceur qui le caractérise. Un recueil bouleversant à tous égards.



► Sur Val'Eyrieux, le Prix des Prix

Pour la deuxième année consécutive, les lecteurs de Saint-Agrève et du Pays-Lecture ont participé cette année au Prix des Prix, créé sur Val'Eyrieux il y a 4 ans. Sept romans sont choisis par les bibliothécaires parmi la longue liste des prix de l'automne : Goncourt, Renaudot, Femina, Médicis... Chaque participant s'engage à lire ces sept romans entre janvier et mai. Puis le « jury » se rencontre, délibère, argumente et choisit son préféré. Il y a 4 jurys sur Val'Eyrieux (Saint-Agrève, Le Cheylard, Saint-Martin-de-Valamas et Les Nonières). Les choix des 4 jurys sont mis en commun pour décerner enfin le Prix des Prix en Val'Eyrieux.



Sur Saint-Agrève, 17 lecteurs se sont engagés cette année à relever le défi. Car c'est bien d'un défi qu'il s'agit...

Lire sept romans que l'on n'a pas choisis, et dans un temps imparti, afin que tout le monde puisse tout lire dans les délais, ce n'est pas toujours facile : les romans sélectionnés sont parfois longs (le record de cette année : 635 pages pour *La serpe* de Philippe Jaenada !), les thèmes ne sont pas toujours très joyeux (plusieurs fois la seconde guerre mondiale au cœur des lectures 2018), le style peut être déroutant...

Malgré tout, les retours des participants sont enthousiastes : « on découvre des textes qu'on n'aurait jamais lus », « on peut discuter littérature entre nous, c'est un vrai bonheur », « rencontrer les autres membres du jury, c'est tellement riche ! ». Les participants se sont retrouvés quatre fois : au tout début du défi pour la présentation, à mi-parcours pour une rencontre

conviviale avec échange des premières impressions, fin mai pour rencontrer Alice Zeniter, auteur de *L'art de perdre* à la librairie La Parenthèse à Annonay, et fin juin pour la délibération.

A l'heure où cet article est écrit, nous ne savons pas encore qui a remporté le Prix des Prix en Val'Eyrieux 2018, succédant ainsi à Gaël Faye pour *Petit Pays* en 2017.

A vous de donner vos pronostics sur les 7 romans de la sélection :

- « *L'ordre du jour* » de Eric Vuillard (Actes Sud)
- « *La disparition de Josef Mengele* » de Olivier Guez (Grasset)
- « *L'art de perdre* » de Alice Zeniter (Flammarion)
- « *Point cardinal* » de Léonor de Recondo (S. Wespieser)
- « *La serpe* » de Philippe Jaenada (Julliard)
- « *Mécaniques du chaos* » de Daniel Rondeau (Grasset)
- « *Tiens ferme ta couronne* » de Yannick Haenel (Gallimard)

► Une bibliothèque pour tous

L'année 2017-2018 a été particulièrement fertile à la bibliothèque... Beaucoup d'animations, de rencontres ont eu lieu entre ses murs. Lectures pour les tout-petits, cours de français pour les demandeurs d'asile, ateliers de découverte de la sophrologie ou des huiles essentielles, moments de musique avec Ardèche Musique et Danse, découverte du russe et de l'arménien, ateliers de scrapbooking ou de tricot, ateliers numériques, rencontre de lecteurs... Chaque mois, de 3 à 5 rendez-vous sont proposés à destination de tous les publics.



En cela, la bibliothèque de Saint-Agrève est tout à fait conforme aux attentes nationales. En effet, le rapport remis en février dernier au Président de la République par Erik Orsenna et Noël Corbin précise que les bibliothèques ont pour mission d'être « *passeurs de culture* », « *lieux de service public culturel* », des équipements « *cœur de cité* » où les frontières entre lien social et culture disparaissent. En bref, les bibliothèques doivent tendre à se positionner comme possibles « *troisièmes lieux* » sur leur territoire, à savoir des lieux de rencontres, d'enrichissement et de partage de savoirs et de connaissances, qui tendent à renforcer la cohésion sociale.

A Saint-Agrève, nous prenons cette mission très à cœur ; nos propositions en ce sens rencontrent leurs publics. Nous poursuivons sur cette voie, avec le souci de toucher l'ensemble de la population du village et de ses alentours. Mais la bibliothèque n'est pas juste l'affaire des professionnels... Peut-être avez-vous des envies, des idées, des besoins ? Nous sommes ici aussi pour y répondre, alors n'hésitez pas à franchir la porte et à venir nous faire part de vos réflexions : elles sont les bienvenues pour continuer à faire vivre ce lieu au cœur du village.



► Les ressources numériques de la bibliothèque : des livres, des magazines et de la musique



La bibliothèque vous permet d'accéder à des ressources numériques via le site www.lecture.ardeche.fr. Vous pouvez y découvrir :

- **la presse en ligne** avec plus de 1300 magazines et revues, dans tous les domaines : un kiosque virtuel très riche ;
- **des livres numériques** : vous ne trouvez pas le dernier Goncourt au format papier ? Eh bien le voilà en numérique, avec plus de 2700 autres romans à lire sur tablette, liseuse, ordinateur ou smartphone ;
- **la musique en ligne** : CD, concerts, documents pédagogiques dans tous les styles et tous les genres. Plus d'un million de titres musicaux sont disponibles en un clic pour une écoute en ligne via différentes plateformes (1D Touch, la Philharmonie de Paris) ;
- **des webradios** ;
- **l'application Storyplay'r** : donnez le goût de la lecture à vos enfants grâce à des centaines d'albums jeunesse, à lire ou à écouter. Créez votre bibliothèque personnelle de livres audio, enregistrez votre voix et devenez les narrateurs de vos histoires préférées... Cette action est menée en partenariat avec le centre socioculturel de Saint-Agrève.

Pour avoir accès à ces ressources numériques, il suffit d'avoir un abonnement adulte à la bibliothèque et de demander une inscription.

/ Lire et faire lire à Saint-Agrève

Donner le goût de la lecture aux enfants, c'est l'objectif que s'est fixé *Lire et faire lire*. Dans les écoles, les crèches, les centres sociaux, des bénévoles, à partir de 50 ans, lisent des histoires aux enfants, une ou plusieurs fois par semaine, pour leur donner ou renforcer leur goût de la lecture. Les deux générations s'enrichissent mutuellement !

Créée en 1999, *Lire et faire lire* n'a vu le jour en Ardèche qu'en 2006, coordonnée et animée par la Fédération des Œuvres Laïques de l'Ardèche/Ligue de l'Enseignement ; se développant très rapidement elle compte aujourd'hui plus de 200 bénévoles dans 85 structures éducatives. Plusieurs bibliothèques et médiathèques dont celle de Saint-Agrève sont partenaires.

► Des bénévoles formés pour partager leur goût des livres avec les enfants

Les bénévoles bénéficient de journées de formation axées sur la lecture et l'expression (lecture de poésies / lecture gestuelle / lecture aux tout petits, etc.). Ils ont aussi la possibilité de participer à des événements tels que les randonnées contées citoyennes (randonnées châtaignes, chemin de la mémoire, randonnées maternelles), différents prix de littérature jeunesse et le salon du livre de Saint-Paul-Trois-Châteaux (Drôme) où ils interviennent et offrent des temps de lecture aux enfants.

A Saint-Agrève nous sommes sept lecteurs : Eliette Meiller, Françoise Clerc, Sylvie Sence et Michel Aubert lisent à l'école élémentaire ; Yvonne Garofalo et Brigitte Kubala animent des séances à l'école maternelle et à l'école élémentaire ; Odile Fachin intervient à l'école de Devesset et depuis le début de l'année 2018 au centre socioculturel pour des lectures sur tablettes. Toutes les semaines nous prenons le chemin de l'école pour offrir aux enfants des lectures à voix haute, moments de plaisir partagés autour du livre.

► Des lectures en lien avec ce que vivent les enfants

Ces livres, nous les choisissons soit en fonction de nos envies de partage avec les enfants, soit sur des thèmes vus en classe ou encore des événements organisés dans le village comme le mois du *vivre ensemble* par exemple. L'éventail est très large... Tous les deux mois, nous nous réunissons avec la coordinatrice du réseau à la bibliothèque de Saint-Agrève pour découvrir les sélections thématiques préparées par les bibliothécaires ; pendant ces rencontres constructives et conviviales, nous sommes informés des événements à venir dans le cadre de *Lire et faire lire*.

Ainsi, chaque année nous participons par exemple au *Printemps des poètes* organisé ici par la communauté de communes Val'Eyrieux et le Pays Lecture. Nous intervenons



plus particulièrement dans le cadre des BIP (Brigades d'Intervention Poétique) : sans prévenir, les lecteurs entrent dans les classes, lisent quelques poèmes sur un thème défini (en 2018 : l'ardeur) et repartent après avoir remis les textes à l'enseignant. Effet de surprise assuré !

Le 21 juillet, nous participerons à **Partir en livres, la fête du livre jeunesse** organisée par le Centre National du Livre et piloté localement par le centre socioculturel de Saint-Agrève. Pendant cette journée, de nombreuses activités autour de la lecture seront proposées à tous les enfants du centre de loisirs sur le thème : *l'été, les arbres parlent*. Belle rencontre en perspective...

Et ensuite nous prendrons des vacances bien méritées jusqu'à la rentrée prochaine !

Vous voulez en savoir davantage ? Vous souhaitez rejoindre l'équipe ? Contactez :

- Luz Pittaluga, coordinatrice *Lire et faire lire*, au 04 75 20 27 08 ou au 06 78 17 12 81 ou à lireetfairelire@folardeche.fr
- Brigitte Kubala, bénévole relais du secteur de Saint-Agrève, au 07 55 61 29 89.

Il y a cent ans ...

La Grande Guerre : la question alimentaire (suite)

La raréfaction des denrées et de la main d'œuvre ont poussé une société contrainte d'évoluer dans l'urgence pour, à la fois, entretenir un effort de guerre et survivre. Aucun précédent n'était constaté. La stimulation patriotique ne suffisait pas, il fallait soutenir l'ardeur nationale par l'ajustement des salaires et des prix en prise avec des dépenses sans cesse alourdies. Pour remédier à la pénurie de main d'œuvre il fut fait appel à toutes les disponibilités en agriculture comme dans l'industrie : embauches des femmes, d'enfants, de prisonniers, de blessés, d'ouvriers « importés » d'Afrique et d'Asie...



A l'arrière, une avalanche législative (pas moins de 747 textes) a enclenché le rationnement. Aucune famine n'a sévi mais la population a dû rechercher des denrées de base conjointement à l'instabilité chronique des prix. Les femmes ont brutalement dû suppléer les hommes, appelés à défendre la Patrie. Mais ces femmes, cheffes de famille, ne pouvaient faire face aux dépenses d'un foyer avec la rente allouée (1).

► Salaires et surtout prix à la hausse

Indexés sur les dépenses des armées, de nouveaux impôts et taxes (2) apparaissent, l'endettement croît, la monnaie se déprécie, le coût de la vie augmente. Les salaires progressent en moyenne de 75% de 1914 à 1918 mais le prix de la viande bondit de plus de 150% et celui des légumes de 300% ; record absolu pour le vin (carburant officiel du soldat) (3) qui atteint 430% d'inflation ! Le rationnement contraint par les prix précède puis accompagne celui imposé par la loi.

► Gérer la pénurie par le rationnement

Pain, viande et sucre répondent à des mesures : le premier « s'enrichit » d'ingrédients nouveaux (son, seigle, orge, avoine, maïs, riz, féveroles), sa vente au poids devient obligatoire ainsi que ses formes ; une carte en instaure le contrôle dans les villes de plus de 20 000 habitants. La vente de la viande, de la pâtisserie et du sucre

est interdite deux jours par semaine ; ce dernier voit sa production passer de 400 000 à 140 000 tonnes. Le commerce du sucre est sous contrôle et sa consommation rationnée.

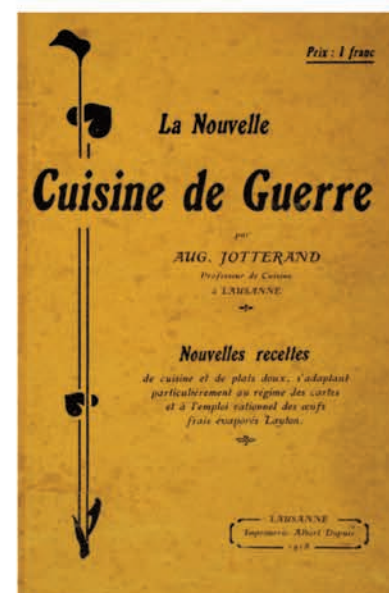
Le rationnement est élargi en 1917 par l'instauration d'une carte d'alimentation personnelle comprenant des séries de coupons (pain, viande, sucre, beurre).



Toute réglementation s'accompagne de mesures « d'adaptation » telle la variation des qualités et des quantités, l'aménagement de circuits d'approvisionnement et de marchés parallèles, des achats et ventes spéculatives, des provisions. C'est ainsi qu'en 1915 des marchés municipaux voient le jour (boucheries municipales à Lyon, Tours, Rennes, Bordeaux...), des marchés nomades fleurissent (légumes, fruits...) aux tarifs pratiqués de 20 à 30% moins chers. Des organisations mutualistes luttent contre la paupérisation grâce au développement des coopératives. Ces dernières aussi ont tempéré le rationnement et agi sur la modération des prix.

► Gastronomie de guerre : vers la « nouvelle cuisine »

Le gouvernement distille de « sages » conseils qui... n'apprennent rien ou presque à ceux qui se serrent la ceinture ! La presse préconise le « bon exemple à suivre », illustré par le journal Le Matin avec ce « déjeuner de la poubelle délicate » composé d'un hors d'œuvre de « croûtes de moelles végétales », un plat principal de « joues de bœuf aux croquettes d'orties » accompagné de « fanes de carottes à la crème et de cosses de petits pois à la française », un dessert de « gâteaux aux écorces de fruits », le tout arrosé de « vin de frêne à la piquette d'orge et de chiendent ». Modernité oblige, il s'annonce avant l'heure très « nouvelle cuisine », anti gaspi et écolo compatible !



Le commerce d'abîme jamais entièrement. Cette marchande de labeur, installée dans la rue, sur une table à treboux, vend au poids sa denrée, aux passants et aux soldats, à la porte d'un estaminet encore ouvert.



Les chevaux sont au front et les vaches à Longchamp.

► Des villes à la campagne

La production agricole et maraîchère est en souffrance, les transports civils incertains, mais le pragmatisme est à l'ordre du jour dans les villes : les espaces d'agrément sont transformés en une mosaïque d'espaces agricoles ! A Versailles, la pomme de terre s'épanouit dans le parc du Trianon ; haricots verts et carottes croissent au jardin du Luxembourg ; les jardins des préfectures, les surfaces vertes des écoles, des hôpitaux et des squares se garnissent de légumes. A Longchamp, les paris mutuels font une pause, on y voit de placides vaches laitières pâturer les herbages équestres.

► Les effets retardés de l'insuffisance alimentaire

En l'absence de famines dévastatrices que les contrôles réglementaires ont permis de contenir, une sous-alimentation durant plusieurs années a entraîné de lourdes carences dont atteste la fulgurance de la pandémie de grippe espagnole commune aux peuples belligérants en 1918. Les séquelles s'en feront encore sentir bien après.

Le problème a, cependant, été ressenti de façon différente en France et en Allemagne. Tout d'abord vécu comme un échec menaçant l'intégrité nationale, l'enlisement dans les tranchées, marqué d'une relative stagnation des fronts, a laissé en France l'opportunité d'aménager une noria alimentaire vers les champs de bataille. Les plates-formes stabilisées bien reliées à un arrière-pays libre et productif ont assuré aux troupes les approvisionnements indispensables. Les français qui étaient envahis avaient conscience des enjeux et ont accepté les restrictions. Le propos de Georges Clemenceau, « *politique intérieure : je fais la guerre, politique extérieure : je fais la guerre, je fais toujours la guerre* », illustre l'effort imposé à la Nation.

L'Allemagne, qui faisait l'hypothèse d'une guerre éclair, a vu peu à peu s'installer une disette endémique, des famines se sont déclarées, grâce, ou à cause selon le camp, d'un blocus instauré dès 1915 par les alliés. Les troupes au front ont vécu en partie « sur l'ennemi » (réquisitions...) mais dans un territoire qui n'est pas menacé, où la misère s'est installée, le sentiment de subir en vain ces sacrifices a grandi : à quoi bon se battre quand « *la gloire ne se lève plus que sur les tombeaux* » (4) ? L'adhésion à des objectifs de plus en plus incompréhensibles ne cadrait plus avec une armée embourbée.

Notes :

1. elle s'élève à 1,25 franc plus 0,50 franc par enfant et par jour.
2. dont l'impôt sur le revenu.

3. sa consommation est proportionnée en fonction des opérations militaires (combat, arrière, tranchée).
4. expression utilisée par Victor Hugo

C'était hier 47



Lorsque la marine renâcla aux ordres de livrer une dernière bataille aux britanniques, la population ne s'opposa guère à la révolte partie de Hambourg. De son côté l'État-Major ne manqua pas, vieille habitude confraternellement partagée par les États-Majors défaits, de lui imputer les causes du désastre de 1918... Ni totalement faux, ni réellement vrai.

L'accent mis sur les problèmes alimentaires renseigne ici sur la vie quotidienne d'un trop long temps de guerre ; il rétablit un équilibre

avec le récit militaire borné aux actions de combat, au rôle stratégique des manœuvres, aux héros galonnés et hommes politiques de service. Ce n'est qu'avec une intendance efficace, une logistique éprouvée et sûre, un arrière impliqué, l'abnégation des soldats, que toute victoire devient possible. Ces composantes furent particulièrement déterminantes de 1914 à 1918 car la guerre se gagne aussi avec l'arrière surtout quand la Patrie est en danger !



C'est dans le même grand deuil, meurtris et désemparés, que les peuples retrouveront enfin la paix le 11 novembre 1918. Sauf quatorze millions d'êtres humains sacrifiés. D'où notre devoir absolu de répondre à la question : pourquoi un tel holocauste ?

➤ A. Serge Girard

Bienvenue en Ardèche Hautes Vallées !



Vous êtes saint-agrévois d'un jour ou de toujours et vous vous demandez que faire cet été ? Les agents de l'Office de Tourisme de Val'Eyrieux ont de nombreuses animations à vous proposer. N'hésitez pas à passer la porte, à les interroger, et à vous procurer les deux brochures estivales :

► Les Estivales 2018

Réveillez vos papilles... Evadez-vous sur les sentiers... Rêvez sous les étoiles... Découvrez les savoir-faire et les richesses du territoire Val'Eyrieux, chez les producteurs, les exploitants agricoles, les artisans, les artistes et les prestataires d'activités !

Billetterie et réservation à l'Office de Tourisme de Val'Eyrieux.

► Guide de l'été 2018

Réalisé par l'Office de Tourisme de Val'Eyrieux en partenariat avec la Communauté de communes, l'édition 2018 du guide de l'été Ardèche Hautes Vallées est disponible dans les antennes de l'Office de Tourisme et pendant la saison dans les commerces, sites de visites, mairies et chez les hébergeurs. Avec son format de poche très pratique, ce guide est un document indispensable pour préparer et profiter au mieux de vos vacances en Ardèche Hautes Vallées : événements incontournables, idées de sorties et d'activités, expositions, visites de sites naturels, spectacles culturels, festivals... il y en a pour tous les goûts !

Plus d'infos sur www.tourisme-valeyrieux.fr/agenda



La Galoche : inauguration de La Dolce Via



La 19^{ème} édition de La Galoche, inscrite dans la programmation du Printemps de la randonnée, avec l'inauguration de La Dolce Via, s'est déroulée le samedi 2 juin 2018. Cette randonnée organisée par l'Office de Tourisme de Val'Eyrieux en partenariat avec les mairies de Intres, Saint-Agrève et la communauté de communes Val'Eyrieux a accueilli 320 randonneurs sur le tronçon aménagé de Intres à Saint-Agrève.

Pour fêter cet événement, des animations ont été proposées par des professionnels et associations saint-agrévoises, très appréciées par les randonneurs. A l'arrivée en gare de Saint-Agrève, un plateau campagnard préparé par de nombreux bénévoles attendait les randonneurs.

Maurice Weiss, maire de Saint-Agrève, Catherine Faure, maire de Intres, Chantal Leblond-Trouillet, administratrice de l'Office de Tourisme de Val'Eyrieux, Jacques Chabal, président de la Communauté de communes Val'Eyrieux et Monsieur Seytre, président du Syndicat du train du Velay Express, ont rappelé la genèse du projet et ont invité le public à venir découvrir La Dolce Via à pied, en vélo, entre amis ou en famille : de magnifiques paysages les attendent.



Le Pot'Agrève, jardin partagé et citoyen de Saint-Agrève

Situé quartier de Sénéclauze, le *Pot'Agrève* a vu le jour en 2017. C'est un jardin partagé initié par l'association *Terre & Projets*, créée en 2014. Coprésidée par Brigitte Fraisse, gérante de la SCOP de formation CEFORA, et Mickaël Durand, directeur d'ACCES Emploi, Groupe Economique Solidaire basé à Saint-Agrève, *Terre & Projets* matérialise l'investissement de ces deux structures dans le développement d'actions sociales et économiques au service du territoire Centre Ardèche.

Le *Pot'Agrève*, construit par les jardiniers et jardinières volontaires et Fabienne Bigerel, animatrice, comprend une parcelle collective pour la culture de toutes sortes de légumes et aromatiques. Plus tard pourront voir le jour des arbres fruitiers, des petits fruits... C'est aussi un endroit convivial et de partage de savoir-faire et de bonne humeur où les jardiniers développent la culture bio et l'économie de l'eau par paillage.

Le jardin s'est réactivé au retour des beaux jours. Comme ils ont tardé, il a fallu affronter le froid, la neige et les fortes pluies pour travailler et amender la terre début mai !

► **Cette année, le Pot'Agrève va prendre de l'envergure** : il va se doter d'une serre, de matériel plus conséquent, de trois ruches, d'une clôture afin d'empêcher les animaux sauvages de saccager les récoltes.

Nous remercions la Mairie de Saint-Agrève et particulièrement Patrick Marcaillou et Cécile Vindrieux qui se sont investis pour soutenir le projet. Le financement des nouvelles acquisitions est assuré dans le cadre du projet Territoires à Energie POSitive mené par la Communauté de Communes Val'Eyrieux.

L'installation du rucher sera aussi l'occasion de proposer des cours d'apiculture. Avis aux amateurs !



► Vous êtes intéressé(e) par cette expérience collective où se partagent des légumes, des expériences, des savoirs et des savoir-faire et où se crée du lien social ? Rejoignez le *Pot'Agrève* ! Les jardiniers actifs seront heureux de vous accueillir pour vous présenter ce jardin qui est **ouvert à tous les habitants de Saint-Agrève**.

Vous êtes les bienvenus, ne ratez pas la saison...

Pour plus de renseignements (fonctionnement, adhésion, horaires de présence des jardiniers...) n'hésitez pas à contacter ACCES Emploi au 04 75 30 70 94 ou le 06 40 98 48 99.

► **Brigitte Fraisse et Mickaël Durand**

50 A savoir

Cent printemps pour Marie-Thérèse Delorme

100

Marie-Thérèse Faurie est née le 20 mai 1918 à Rochepaule. Avant-dernière d'une famille de 8 enfants, elle épouse Régis Delorme en novembre 1942. Quatre filles et un garçon naissent de leur union. Ils leur donneront 10 petits-enfants et 12 arrière-petits-enfants ! Elle ne quittera Rochepaule qu'en juillet 2016 pour entrer à la maison de retraite de Moze.



Pour ses 100 printemps, Alain et Jocelyne Perbet ont animé l'après-midi à l'accordéon et au chant, pour la plus grande joie des résidents. Laurence Chardon, directrice de l'hôpital de Moze, Cécile Vindrieux, vice-présidente du CCAS de Saint-Agrève et Yves Sabatier, adjoint au maire de Rochepaule se sont unis à ce joyeux moment.

De nouveaux jeux pour les enfants

Les jeux pour enfants installés à côté des terrains de tennis avaient plus de 20 ans et accusaient de sérieux dommages. Ils vont être renouvelés cet été, tout l'espace a été repensé et est en cours d'aménagement.

Du côté des 2-6 ans, l'espace sera sécurisé avec un sol souple et des barrières tout autour afin d'éviter que les plus jeunes n'échappent à la surveillance de leurs parents ! La toute nouvelle grande structure ludique offrira une grande variété d'éléments pour escalader ou ramper.

Deux jeux sur ressort et une maisonnette la compléteront.

Escalader et glisser sont également très appréciés des enfants de 6 à 12 ans. La nouvelle unité de jeu proposera un mur d'escalade, deux échelles en acier, un pont de corde, une échelle horizontale. Et pour descendre, choisiront-ils le toboggan ou les deux barres ?



Les cubes du Mont Chiniac

Amis promeneurs, qui aimez profiter du soleil et du large paysage qui s'offre à nos yeux depuis le Mont Chiniac, vous avez certainement vu, et peut-être testé ?, les cubes implantés à proximité de la table d'orientation.

Ils sont issus d'une réflexion mêlant programme de remplacement des bancs en bois, dont l'usure nécessite

chaque année des travaux de peinture effectués par des bénévoles, et modernisation par un style contemporain avec un apport minéral, en harmonie avec le paysage. Ces cubes ne sont pas fabriqués en ciment ou en un quelconque matériau reconstitué, ils sont taillés dans du granite.

Ils invitent le promeneur, le lecteur, le visiteur, les amoureux à faire une pause contemplative devant nos points de vue d'exception. On s'y assied comme on s'assiérait sur un rocher qui affleure, en pleine nature...

Cependant, pour répondre aux besoins d'assises plus souples et avec dossier, notamment pour nos aînés, des bancs plus classiques vont être ré-introduits sur le site. Ils devront répondre à un cahier des charges alliant esthétique, longévité et absence d'entretien annuel de peinture.

Belle promenade à tous !

 Cécile Vindrieux



Naissances



27/11/2017
Thaïs Croze

03/12/2017
Soan Valla

10/02/2018
Eva Combettes

Mariages

23/03/2018
Sylvie Catherine
et Maurice Weiss

28/04/2018
Nihad Bouchareb
et Jérémy Ghoul

26/05/2018
Marine Fourniol
et Yannick Fumet



Décès

FRANC née SENÉCLOZE Marie-Noëlle	11/11/2017	Désaignes	DESCHOMETS née PICQ Nelly	12/03/2018	Route du Stade
CHALANCON née CROZE Marie	14/11/2017	Le Pont	DUPUY Lucien	22/03/2018	Cabasse
FROMENTOUX Roger	16/11/2017	Rochepeule	CHAREYRE née FOUILLER Odette	01/04/2018	1 rue Docteur Tourasse
GUILHOT née LAYES Paulette	26/11/2017	1 rue Docteur Tourasse	BOURILLOT Laura	01/04/2018	Lot. La Combe
MUNIER Paul	29/11/2017	Chantoisel	REVY Alain	02/04/2018	Le Serre du Moulin
CHAZOT Roger	06/12/2017	Le Chiniac	BLANC née RAZE Jeanne	08/04/2018	Saint-Julien-Boutières
CHAREYRON née MANDON Marie	18/12/2017	Les Allées	ISSARTIAL Edmond	11/04/2018	1 rue Docteur Tourasse
LAFFONT née MOULIN Yvette	22/12/2017	Le Chambon-sur-Lignon	ESCOMEL Maurice	17/04/2018	Le Fay
GOUNON née VIGIER Suzanne	25/12/2017	Le Chambon-sur-Lignon	CHAMBRON Sylvain	23/04/2018	Avenue des Cévennes
MORIOT Georges	27/01/2018	1 rue Docteur Tourasse	LYONNET née SABATIER Antoinette	26/04/2018	1 rue Docteur Tourasse
CHEYNEL Marcel	28/01/2018	1 rue Docteur Tourasse	DE BAYLE DES HERMENS Jean	30/04/2018	1 rue Docteur Tourasse
VELAY née BLASING Maria	06/02/2018	Le Chambon-sur-Lignon	ISSARTIAL née FOROT Marcelle	01/05/2018	1 rue Docteur Tourasse
RANCHON née ALLIGIER Juliette	06/02/2018	Fay-sur-Lignon	GOUNON née JOUVE Vasthie	16/05/2018	Les Allées
CHANTEPY née VALLET Marie-Louise	06/02/2018	1 rue Docteur Tourasse	FOURETS Abel	17/05/2018	1 rue Docteur Tourasse
TOURASSE née COLLIGNON Denise	09/03/2018	1 rue Docteur Tourasse			

NUMÉROS D'URGENCE

SAMU	15
POMPIERS	18 ou 112
GENDARMERIE	17 ou 04 75 30 10 34
HOPITAL DE MOZE	04 75 30 39 00



MAIRIE

Secrétariat
Tél. 04.75.30.11.21 Fax 04.75.30.10.28
9h à 12h et 13h30 à 17h30, samedi 9h à 12h.
mastagre@inforoutes-ardeche.fr
www.ville-saintagreve.fr
Maurice WEISS : Maire
Mardi matin et samedi matin sur R.V.
Michel VILLEMAGNE : 1^{er} adjoint
Administration générale, finances, sport.
Vendredi de 14h à 16h sur R.V.
Brigitte MOREL : 2^{ème} adjointe
Urbanisme, projets urbains et P.L.U., sur R.V.
Christophe GAUTHIER : 3^{ème} adjoint
Environnement, eau, assainissement, suivi des travaux
Vendredi de 14h à 16h sur R.V.
Nadège VAREILLE : 4^{ème} adjointe
Education, communication, sur R.V.
Patrick MARCAILLOU : 5^{ème} adjoint
Patrimoine communal, commerce, prospective économique
et services techniques, sur R.V.
Cécile VINDRIEUX : 6^{ème} adjointe
Affaires sociales, santé, logement, sur R.V.

SERVICES TECHNIQUES MUNICIPAUX

Tél. 04.75.30.13.94

GESTION DE LA SALLE DES ARTS

Tél. 04.75.64.73.21

SAUR

Tél. 04 69 66 35 00
Tous les jours de 8h à 18h

LA POSTE

Tél. 3631
Lundi au jeudi de 9h à 12h
Vendredi de 9h à 12h et de 13h30 à 16h
Samedi de 9h à 11h30

SERVICES DES ROUTES

(Conseil Départemental) Tél. 09 69 39 07 07

CREDIT AGRICOLE

Tél. 0810 002 118 n° AZUR
Mardi au vendredi de 8h30 à 12h30 et de 15h à 17h30
Samedi de 8h30 à 12h30

CAISSE D'EPARGNE

Tél. 04 75 64 88 00 ou 0820 877 344
Mardi au vendredi de 8h30 à 12h et sur R.V. l'après-midi
Samedi de 8h30 à 12h15

CIC - LYONNAISE DE BANQUE

Tél. 04.75.66.00.14
Mardi de 9h à 12h30 et de 13h30 à 16h45
Du mercredi au vendredi de 9h à 12h30 et de 13h30 à 18h
Le samedi de 9h à 12h30

OFFICE DE TOURISME

Tél. 04 75 64 80 97
Juillet et août : lundi au samedi de 10h à 13h et de 15h à 18h,
dimanche et jours fériés (du 14/07 au 19/08) de 10h à 13h
Avril, mai, juin, septembre, octobre : lundi, mardi, jeudi, vendredi,
samedi de 10h à 12h et de 14h à 17h, fermé les jours fériés
Novembre à mars : lundi, mardi, jeudi, vendredi de 10h à 12h
et de 14h à 17h, fermé les jours fériés

BIBLIOTHEQUE

Tél. 04 75 30 20 10
Lundi de 10h à 12h - vendredi de 14h à 18h.
Mercredi, samedi de 10h à 12h et 14h à 18h.
Jeudi de 14h à 18h pendant les vacances

MAISON DE LA PETITE ENFANCE

Tél. 04 75 30 27 47
Lundi au vendredi de 6h45 à 18h30

CENTRE SOCIO-CULTUREL

4 Place de Verdun - Tél. 04 75 30 26 60
Lundi, mardi et jeudi de 8h30 à 12h et de 13h30 à 18h
Mercredi et vendredi de 8h30 à 12h et de 14h à 18h

MAISON DE SERVICES AU PUBLIC

4 Place de Verdun - Tél. 04 75 30 20 68
msap-stagreve@inforoutes.fr
Lundi 8h30-12h et 13h30-16h30
Mardi, jeudi 8h30-12h30 et 13h30-18h
Vendredi 8h30-12h

CONSEIL DEPARTEMENTAL :

Assistante sociale
Tél. 04 75 06 35 20 sur R.V.

MUTUALITE SOCIALE AGRICOLE

Assistante sociale
Tél. 04 75 75 68 95 sur R.V.

CAISSE D'ALLOCATIONS FAMILIALES

Mme Isabelle LOMBARD - Tél. 0810 250 780
1^{er} et 3^{ème} jeudi du mois de 10h à 12h

SITE DE PROXIMITE CENTRE ARDECHE

Tél. 04 75 30 50 82
Mardi sur R.V.

PÔLE EMPLOI

Tél. 39 49 - Mmes BEAUVEIL et GUIRONNET
1^{er} et 3^{ème} lundi sur R.V.

CAISSE PRIMAIRE D'ASSURANCE MALADIE

Conseiller 1^{er}, 3^{ème} et 5^{ème} jeudi matin sur R.V. au 36 46
ou sur www.amei.fr
Assistante sociale sur R.V. au 3646

CONSEILLÈRE EN ÉCONOMIE SOCIALE ET FAMILIALE

Tél. 04 75 30 26 60
Mme Emilie PARRET, vendredi matin sur R.V.

PROTECTION MATERNELLE ET INFANTILE

1^{er} lundi sur R.V. au 04 75 06 35 20

POLÉNERGIE

Tél. 04 75 35 87 34
Dernier vendredi sur R.V.

SOLHA ARDECHE (PACT HABITAT)

M. Vincent REYNAUD - Tél. 04 75 29 51 35 sur R.V.

UFC QUE CHOISIR

Mercredi sur R.V. Tél. 06 85 97 97 79

ADMR

Tél. 04 75 64 62 88
45 Grand'rue
Lundi de 9h à 11h

ASSOCIATION SANTE AUTONOMIE

38 rue du Dr Tourasse - Tél. 04 75 30 28 77
Lundi, mardi, jeudi, vendredi de 8h30 à 11h45 et de 13h45 à 16h15

CAP FORMATION

Tél. 04 75 20 25 92
25 rue du Dr Tourasse
Le mercredi après-midi sans R.V.

ACCES EMPLOI

Tél. 04 75 30 70 94
Services et intérim
du lundi au vendredi de 8h30 à 12h30 et de 13h30 à 17h

NOTAIRE

Tél. 04 75 30 10 43
Tous les jours de 9h à 12h et de 14h à 18h.
Samedi matin sur R.V. de 9h à 12h

ARDECHE MUSIQUE ET DANSE

Antenne de Saint-Agrève
Tél. 04 75 30 58 82
Responsable d'antenne Pascale PÉATIER
Secrétariat le jeudi de 9h à 17h

PRESSE LOCALE

Dauphiné Libéré - Mme C. GUILLOT
Tél. 04 75 30 20 34 - catherineguillot@wanadoo.fr
Dauphiné Libéré - M. J.-C. LAGRANGE
Tél. 06 77 85 40 90 - jc.lagrange@lajuliane.com
Hebdo de l'Ardèche - Mme C. CLUZEL
Tél. 06 89 57 92 51 - cluzelchristelle@yahoo.fr
La Commère 43 - M.J. BILLY
Tél : 06 37 24 27 16 - redaction@lacommere43.fr

CENTRE DE SANTE DU HAUT-VIVARAIS

Chemin des Grisards

Docteur Philippe GONSOLIN

Tél. 04 75 30 15 44
Consultations libres : lundi et vendredi de 9h à 12h.
Consultations avec R.V. : mardi, mercredi, jeudi et samedi
de 9h à 12h et tous les jours de 17h à 18h30 - Absent le jeudi
après-midi

Docteur Pierre METZDORFF

Tél. 04 75 30 19 52
Consultations libres : lundi de 14h à 16h, mardi et jeudi de
14h à 16h et de 17h à 18h30, vendredi de 17h à 18h30, sa-
medi de 9h à 11h30
Consultations sur R.V. : lundi, mardi, jeudi, vendredi de 9h à
10h, lundi de 17h à 18h30

Masseur - Kinésithérapeute

Axelle INGELAERE-FAUCHÉ - Tél. 06 75 69 06 31
Sur R.V.

Masseur - Kinésithérapeute - Ostéopathe

Frédéric DRANCOURT - Tél. 07 71 03 09 99
Lundi, mardi, mercredi sur R.V.

CMPP

Tél. 04 75 30 21 34
Mardis et mercredis de 9h à 12h et de 13h30 à 18h sur R.V.

Orthophoniste

Marie-Laure FAURE - Tél. 04 75 30 21 41
Lundi, mardi de 14h à 18h30 et le jeudi de 9h à 12h et de
12h30 à 18h30.

Psychologue Clinicienne Psychothérapeute

Sylvie KUHN
Tél. 04 75 64 34 76 ou 06 84 21 04 30
Consultation uniquement sur R.V.

Cabinet infirmier - Soins à domicile

Tél. 04 75 30 27 42
Didier FILLETON, Erika FERRAPIE, Jérémy CLAIR et
Marjolaine PAULET
Permanence tous les jours (sauf le dimanche) de 7h30 à
8h30 et de 18h00 à 18h30

Docteur Louis HERDT

Rue Claude Jacquillat - Tél. 04 75 30 10 44
Consultations sur R.V. uniquement : du lundi au samedi de
9h à 11h30 et du lundi au vendredi de 17h à 19h

Masseur - Kinésithérapeute - Ostéopathe

Olivier CROIZIER - Tél. 04 75 30 11 23
1 Rue du Dr Maisonneuve - De 8h à 12h et de 13h à 19h

AMBULANCES

Ambulance Christian CARRÉ - Tél. 04 75 30 25 25
Ambulances Saint-Agrévoises - Tél. 04 75 30 24 84

PHARMACIE

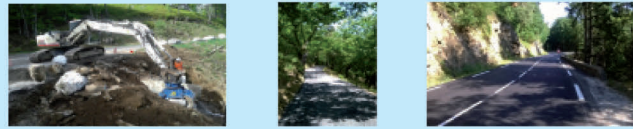
Philippe GUIRONNET - Tél. 04 75 30 13 22



EIFFAGE

ROUTE

TRAVAUX ROUTIERS PUBLICS - PRIVÉS ET PARTICULIERS
TERRASSEMENTS - ENROCHEMENT - CANALISATIONS
AMÉNAGEMENTS EXTÉRIEURS - AMÉNAGEMENTS URBAINS



AGENCE LE CHEYLARD

100, rue des Tourtes - 07160 LE CHEYLARD

Tél. 04 75 29 44 89 - Fax. 04 75 29 46 57



PRIX BAS
pour tous

Bricolage

Jardinage

Décoration

Animalerie

Travaux Manuels

Horaires d'ouverture :
lundi au vendredi
9h. à 12h. et 14h.30 à 19h.
samedi 9h. à 12h.30
et 14h. à 19h.

04 71 65 84 51- 43400 LE CHAMBON-SUR-LIGNON



LOCATION DE VÉHICULES
7/12/20 M³ - MINI-BUS 9 PLACES



LE CHAMBON SUR LIGNON

Route de Saint-Agrève - Tél. 04 71 59 28 82

FIDSUD CDBA
EXPERTISE COMPTABLE CONSEIL AUDIT



Artisans
Commerçants
Industriels
Professions libérales SCI

Une équipe
de professionnels
au service de votre
développement !

04 75 64 55 85 ou 04 75 29 14 64
www.fidsudcdba.fr

46, Grande Rue
07320 SAINT-AGREVE

Paysage TP Guilhem Moluçon

Divers maçonneries

Maçonnerie paysagère
Allées et bordures
Murs en pierres sèches
Murs jointés
Dallage et carrelage
Ouverture de fenêtre
Portail
Terrasse
Béton désactivé



06 82 82 26 98
RC décennale

molucon.guilhem@orange.fr
www.guilhem-molucon.com



boralex.com
@Boralexinc

BORALEX

créatrice d'énergie

1^{er} Producteur indépendant
de l'éolien terrestre en France

Nous mettons toute notre énergie
dans le **RENOUVELABLE.**

Ambulances St-Agrévoises

Charel - Blachère



A votre service
Cécile et Eric Blachère
 et leur équipe : Christophe, Paul, Stéphan, Teddy

Une équipe
 dynamique
 à votre service
717 J
24/24

Nous assurons:

- Tous transports médicaux assis ou allongés
- Entrées et sorties d'hospitalisation
- Chimiothérapies, radiothérapies, dialyses
- Convenance personnelle
- Consultations
- Kinésithérapies
- Accident du travail
- Aéroport - Gare

www.ambulanceblachere.fr
 Route du Stade - 07320 St-Agrève - **04 75 30 24 84**

Vente de matériel médical

OPTIQUE LÉVÊQUE
 Marie-Laure PINET
 Lentilles de contact
 Offre 2^e paire

29, rue du Dr. Tourasse 1, av. de la Libération
SAINT-AGRÈVE LE CHEYLARD
04 75 30 19 39 04 75 29 09 76

SARL Roger COURT et fils
 Une famille au service des familles
 Propriétaires et gestionnaires de leurs chambres funéraires

- **POMPES FUNÈBRES**
 Articles funéraires et contrat obsèques
- **MARBRIERS FABRICANTS**
 Funéraire et de décoration, salle de bains, cuisine, cheminée, sol granit...
- **FLEURISTE**
 Fleurs et plantes naturelles, bouquets et compositions

5, rue du Dr. Tourasse - 07320 St-Agrève
 Tél. 04 75 30 29 71 - Fax 04 75 30 70 07

LE GÉANT DU MEUBLE SCHMIDT
 le sur-mesure n'est plus un luxe

BARRIOL
 43190 TENCE - 04 71 59 82 15
 meubles.barriol@orange.fr

Stressless TEMPUR Célio CHAMBRE & DRESSING timolle Quality made in Germany

Ambulance - VSL - Taxi

Christian CARRÉ

Véhicule pour personnes à mobilité réduite
 Transports de personnes et de marchandises

Tél. 04 75 30 25 25
La Combe - ST-AGRÈVE