

► **Vie municipale et économique**

Bienvenue à 5 nouveaux commerces
p. 2

► **Associations**

1^{er} concours régional Fromaniac
p. 11

► **A savoir**

Les numéros d'appel d'urgence
p. 46

LES ECHOS DU

Chiniac



DOSSIER

Nos commerces à Saint-Agrève



Retrouvez le jeu de l'oie en pages 24 et 25

n°76

Hubert CLÉMENSON

NOTAIRE

Place de Verdun
07320 SAINT-AGREVE
Tél. : 04 75 30 10 43
Fax : 04 75 30 20 45



À VENDRE

● SAINT-AGRÈVE

- Belle villa récente proche centre.
- Maison en pierre de village.
- Maison en pierre proche Saint-Agrève.
- Bel appartement rénové centre Saint-Agrève.

● DEVESSET

- Villa récente, belle vue.
- Parcelles de bois.

● LE CHAMBON-SUR-LIGNON

- Proche centre, villa avec terrain d'agrément.

CREATIONS DU LIGNON

Depuis 1991

Publicité

NOUVEAU Votre Store avec sa publicité

IMPRESSION NUMÉRIQUE

TEE-SHIRTS - VÊTEMENTS PUBLICITAIRES
ENSEIGNES ET PANNEAUX
PUBLICITE SUR VEHICULES
NEONS HAUTE TENSION
AUTOCOLLANTS
SERIGRAPHIE
BANDEROLLES
SERIGRAPHIE

Tél. 04.71.59.50.43 Email : creations.lignon@gmail.com

GARAGE PAUL DEBARD

7 place Verdun - 07320 Saint-Agrève

Tél. 04 75 30 15 22

Email : paul.debard@wanadoo.fr

Vente et réparation
Toutes marques - Neuf et occasion

Véhicules
anciens et modernes
Spécialiste Citroën



Une entreprise paysagiste à votre service

JARDINS & PAYSAGES DU HAUT-LIGNON

CONCEPTION - CRÉATION
ENTRETIEN DE JARDINS & ESPACES NATURELS
ASSAINISSEMENT PAR FILTRES PLANTES

Membre du réseau

43400 LE CHAMBON-SUR-LIGNON
06 75 20 01 66 - 06 82 82 26 98
molucon.guilhem@orange.fr
www.guilhem-molucon.com

Carrefour contact



Ouvert du lundi au samedi de 8h à 20h et
le dimanche matin en saison de 9h à 12h30
SERVICES

Rayon boucherie et charcuterie traditionnelle
Cabine & Développement Photos, Photocopieur
Borne photos numériques
Carburant 24h/24h

Les Prés de Coussac - 07320 St-Agrève
Tél. : 04 75 30 24 64

Sommaire

- 1** Edito
- 2** Vie municipale et économique
- 4** Associations
- 12** Ecoles Publiques
- 17** Collège Louis Juvet
- 18** Ecole Saint-Joseph
- 19** Vie et nature
- 21** Dossier
- 29** Social
- 32** Tourisme
- 33** Culture
- 40** Sport
- 43** C'était hier
- 46** A savoir
- 47** Etat civil
- 48** Guide pratique

Les Échos du Chiniac

Directeur de la publication : Maurice Weiss

Dépot légal : 3^{ème} trimestre 2017

Photos de couverture : Mairie de Saint-Agrève

Régie publicitaire, mise en page et impression :

Imp. Roux Tence Tél. 04 71 59 80 85

Imprimé sur papier PEFC

Aux correspondants :

remerciements pour les courriers transmis par E.mail.

S.V.P ne pas omettre d'indiquer le nom de

l'association et celui de l'auteur de l'article.

Pour les Échos du Chiniac de décembre 2017 N°77

date limite de remise des articles : 15 octobre 2017

Éditorial 1



Chères Saint-Agrévoises, Chers Saint-Agrévois,

Après une longue période électorale qui a conduit à un bouleversement du paysage politique national, nous verrons prochainement si le changement tant annoncé mais aussi espéré par les Français apporte un lot de satisfactions ou au contraire de nouvelles déceptions.

Gageons que les deux seront au rendez vous tout en souhaitant au nouveau Président et à sa forte majorité de réussir dans leur entreprise.

Pendant ce long épisode, le conseil municipal a continué à travailler en votant notamment son budget début avril, budget qui se traduit par une poursuite de l'investissement, une diminution du recours à l'emprunt et la stabilité des taux d'imposition pour l'année 2017.

Sur ce dernier point, j'ai exprimé mon regret en conseil communautaire que la communauté de communes Val'Eyrieux ne suive pas le même chemin et que son président propose une augmentation des taux de 3% alors qu'une régularisation anticipée des attributions de compensation dès 2017 aurait permis de l'éviter.

Je le regrette d'autant plus que nous avons subi au cours des deux années précédentes une forte augmentation de la taxe d'enlèvement des ordures ménagères liée à une très mauvaise gestion de cette compétence par le SICTOM Entre Monts et Vallées dont chacun a pu percevoir les insuffisances en cours d'année. Face à cette situation, j'ai saisi Monsieur le Préfet de l'Ardèche pour qu'il use de son autorité afin de mettre un terme aux dysfonctionnements insupportables de la collecte des ordures ménagères sur notre commune.

Nous avons confié la maîtrise d'œuvre pour l'aménagement du centre bourg au cabinet BIG BANG. Des moments importants de concertations sont prévus pour permettre d'élaborer un projet qui prenne en compte les attentes et les propositions de tous. A la fin, il appartiendra bien sûr au conseil municipal d'arrêter un choix. Nous consacrerons le deuxième semestre de cette année à élaborer ce projet pour ensuite réaliser les travaux en 2018.

Je vous souhaite à toutes et à tous, habitants et visiteurs, un excellent été sur notre plateau.

Maurice Weiss
Maire de Saint-Agrève
Vice-Président du Conseil Départemental



2 Vie municipale et économique

✓ Bienvenue à ...



La Fée Mine

Marie Mégy a ouvert sa boutique de vide-dressing le 20 avril, au 11 rue du Docteur Tourasse. Vous y trouverez, en dépôt-vente, des vêtements féminins ainsi que de nombreux accessoires de mode à des prix très modiques, pour une seconde vie : chapeaux, chaussures, bijoux, sacs à main... Des ateliers pour vous aider à créer vos vêtements ou les transformer vous sont également proposés, avec les conseils experts de Marie, dans une ambiance très joyeuse.

Boutique ouverte du jeudi au samedi de 9h (10h le samedi) à 12h et de 15h à 18h30 ; ateliers les lundi et mardi après-midi. lafeemine@gmail.com - tél : 06 14 54 67 43

Garage Bruas Romain

Depuis le 15 mai, Romain Bruas est à votre service pour l'entretien et la réparation de vos voitures, quelle qu'en soit la marque. Il vous accueille dans son atelier chemin du Moulin (suivre le fléchage à partir de la gendarmerie) du lundi au vendredi de 8h à 12h et de 14h à 18h ainsi que le samedi matin sur rendez-vous.

garagebruas@gmail.com - tél : 04 75 30 30 11



Les Caprices de Jeanne

Aux Caprices de Jeanne, situé place de Verdun, Ophélie Bordez et son équipe vous proposent depuis début juin un vaste choix de cadeaux, du tout petit prix au cadeau plus conséquent : jeux et jouets, maroquinerie, bijoux, cosmétiques, parfums, foulards, vaisselle, linge de maison... Vous y trouverez même des toiles cirées vendues à la coupe pour habiller votre table au gré de vos envies.

Magasin ouvert le lundi de 9h à 12h et de 14h à 19h, du mercredi au samedi de 10h à 12h et de 14h à 19h.

La Table de Fred

Frédéric Bruyère a repris le Domaine de Rilhac au printemps, avec ses 8 chambres 3 étoiles et son restaurant, dont il a totalement revisité les menus, en proposant une cuisine abordable avec des produits frais et de saison, laissant la part belle aux produits du terroir. Testerez-vous l'« assiette du marcheur » ou les « planches à partager » ?

La Table de Fred vous accueille tous les jours à midi ; le soir sur réservation.

hotelrestaurantrilhac@gmail.com - tél : 04 75 30 20 20 ou 07 83 93 85 18



L'Incontournable

C'est Michaël Duroux qui œuvre depuis le 31 mai aux fourneaux de L'Incontournable, 6 place de Verdun, du mercredi au dimanche à partir de 17h. Sa carte de pizzas à emporter comprend 45 pizzas de 7 à 9,50 €, concoctées, le plus souvent, à base de produits frais locaux et bio.

Et la 11^{ème} est gratuite !

Tél : 04 75 64 37 48

✓ Site internet

Le site internet de la commune a changé au 1^{er} janvier 2017 ! Vous le trouvez désormais à www.ville-saintagreve.fr ; nous l'espérons plus clair et plus complet que le précédent... Vous y trouverez, par exemple, des informations sur l'actualité de Saint-Agrève, les comptes-rendus des séances du Conseil municipal, les formulaires d'inscription aux TAP, les coordonnées des services sociaux et médicaux, de nombreuses informations concernant le tourisme et les loisirs, la liste des commerces, artisans et entreprises, etc...



Vie municipale et économique 3

Réunion publique du 16 mai 2017 :

La réunion publique semestrielle proposée par le Maire Maurice Weiss et son équipe a été l'occasion de présenter l'état des finances de la commune, les projets réalisés, en cours ou à venir et de répondre aux questions des administrés.

► Des finances saines

Le Maire, puis son adjoint aux finances Michel Villemagne, ont expliqué que la situation financière à fin 2016 est saine, avec un excédent de 247 169 €, et permet d'envisager sereinement l'année 2017 tant en fonctionnement qu'en investissement. Malgré la baisse des dotations de l'Etat, la gestion rigoureuse du budget de fonctionnement a permis de réaliser des économies. Nous pouvons ainsi maintenir un bon niveau d'investissement sans recours à de nouveaux emprunts et sans augmenter la fiscalité communale, **dont les taux n'ont pas bougé depuis 2011**. Pour 2017, le budget de fonctionnement a été voté à 2,5 millions € et le budget d'investissement à 3 millions €, dont 1,25 million € pour la requalification du centre-bourg. L'objectif de ce projet est de renforcer l'attractivité du centre-bourg en deux phases : 1/ travaux d'aménagement de la traversée (amélioration des infrastructures et aménagement de l'espace pour que les piétons y aient leur place) ; 2/ mise en valeur des commerces et des logements (diagnostic commercial poussé et action artistique de revitalisation des vitrines). Cette année verra la réalisation des études, des consultations de la population et des premiers travaux qui se termineront en 2018 ou 2019.



► Deux projets accompagnés par la commune

Le projet de jardin partagé, présenté à deux voix par Cécile Vindrieux et Patrick Marcaillou, est porté par l'association *Terre & Projets*. Parce que la municipalité partage les valeurs promues par le projet, à savoir lien social, solidarité, mixité sociale, respect de l'environnement, elle a choisi de l'accompagner en mettant à disposition un terrain communal situé à Sénéclauze (cf article page 29).

Cécile Vindrieux a ensuite présenté le **dispositif de lecture de paysage** qui sera installé et inauguré le 7 juillet sur le flanc du Mont Chiniac par le Parc Naturel Régional des Monts d'Ardèche dans le cadre de son projet de valorisation de la **ligne de partage des eaux** : une dizaine de mires

(mâts en châtaignier non traité) pointent vers les sommets des monts situés sur cette ligne de partage des eaux si vous les regardez depuis un point défini et matérialisé par une échelle de visée. Ce n'est pas clair ? Rendez-vous sur place, sur le chemin de ronde du Chiniac, un peu après la table d'orientation !

► Des chantiers communaux

Les brèves ont ensuite abordé plus rapidement quelques-uns des projets communaux :

• la révision du Plan Local d'Urbanisme.

La phase d'étude a commencé avec la consultation de la population, d'avril à juin, autour de 5 thématiques. Un

registre est à votre disposition en mairie pour consulter les documents d'études et apporter vos remarques et suggestions. Ces documents sont également consultables sur www.ville-saintagreve.fr à la rubrique Vie municipale > A votre service > Révision du PLU ;

• **le parking sous le temple et la sécurisation du groupe scolaire** dont les travaux ont repris en mai après la pause hivernale et des études de sol complémentaires rendues nécessaires pour palier la trop grande instabilité du sol ;

• **l'aménagement du jardin public du monument aux morts** afin d'en ouvrir l'espace, de remplacer les arbres malades, devenus dangereux pour les riverains et les promeneurs, par une végétation moins haute et mieux adaptée et rendre à ce jardin sa vocation de lieu de recueillement, promenade et flânerie...

Le dernier point de l'ordre du jour concernait l'enlèvement des ordures ménagères dont nombre d'entre nous déplorent... l'absence ! Depuis 2010, la municipalité n'a de cesse de faire évoluer le projet du SICTOM Entre Monts et Vallées pour l'adapter aux réalités locales (cf Petit Echo d'avril 2017 pour un bref historique), mais en vain. Face au retrait de nombreux bacs collectifs alors que tous les bacs individuels ne sont pas distribués, les services techniques de la commune se voient contraints de consacrer deux jours par semaine au ramassage des ordures ménagères afin que le village reste propre et salubre ! Le Maire a sollicité le Préfet de l'Ardèche pour qu'il ordonne le rattachement de la commune de Saint-Agrève au syndicat qui traite les ordures ménagères de la plupart des communes de Val'Eyrieux.

Prochaine réunion publique en novembre.



4 Associations

Le Centre de Secours et d'Incendie de Saint-Agrève

En 2016, les sapeurs-pompiers de Saint-Agrève ont réalisé 312 interventions. Les feux de forêt ont, heureusement, été peu intenses chez nous (7 feux) mais 11 sapeurs-pompiers ont participé à des colonnes de renfort dans les Bouches-du-Rhône et en Corse du Sud. Le secours à personnes représente les trois quarts de l'activité (207 sorties). Les autres sorties concernent les accidents de circulation (37), les feux (habitations, industriels, véhicules, forêts, prévention (25)), les fuites de gaz (2), les suicides (6), autres (35).

► **Le manque de personnel** commence à se faire sentir : 29 pompiers seulement, y compris le personnel de santé. Aussi, nous n'avons pas pu effectuer 12 interventions qui ont dû être gérées par les centres voisins.

Qui peut devenir pompier ? Tout homme ou femme de 16 à 45 ans, apte physiquement et médicalement, sachant nager, jouissant de ses droits civiques et habitant à moins de 11 mn du centre de secours. Pour plus d'informations, vous pouvez contacter le centre de secours au 04 75 30 23 32 ou aller sur www.sdis07.fr.



Nous remercions tous ceux qui facilitent l'implication des sapeurs-pompiers : les chefs d'entreprise qui ont signé des conventions avec le SDIS pour la mise à disposition de leurs employés sapeurs-pompiers, et les pompiers eux-mêmes qui prennent du temps sur leurs congés et leurs loisirs pour se former (c'est indispensable pour apporter des secours de qualité) et pour intervenir. Merci également aux anciens, toujours là pour participer aux différentes activités et commémorations.

► Médailles et formations en 2016 :

Médaille d'Honneur des Sapeurs-Pompiers : le Caporal-chef Thierry Mazabrard a reçu la médaille de vermeil représentant 25 ans de bons et loyaux services.

Formations :

- Lieutenant Thierry Guillot : logiciel Escort pour les CIS sans garde, formation FMFA GOC3-FDF3
- Sergent Sébastien Convers : PAE PSC (Pédagogie Appliquée aux Emplois de formateur PSC), diplôme de Chef d'Agrès d'un engin comportant une équipe de pompiers volontaires
- Infirmier Samuel Allouard : formation Prompts Secours
- Infirmière Principale Françoise Roche : formation FMFA Protocole infirmier soin d'urgence du SDIS 07 ; initiation logiciel SP 32 Visite Médicale.
- Caporal-chef Thierry Vialatte : obtention de l'attestation de Chef d'Agrès feux de forêts
- Caporal-chef Sébastien Ruel : FMFA Formateur premiers secours, diplôme de conducteur tout terrain mention VLTT - PL (COD2 VL-PL), diplôme de Chef d'Agrès d'un engin comportant une équipe de pompiers volontaires

► Nécrologie



Pascal Marmeys, dit Calou, a incorporé le centre d'incendie et de secours comme Sapeur. Il a enchaîné rapidement tous les stages de secourisme pour être opérationnel. En 1997, il devient Caporal et suit le stage COD1 conduite tout terrain. Nommé Sergent en 1999, il enchaîne le FDF1 feu de forêt premier niveau. Nommé Sergent-chef en 2003, il passe le FDF2 feu de forêt deuxième niveau. Enfin, il obtient le grade de Lieutenant en 2010 après un stage à l'Ecole Nationale Supérieure des Officiers Sapeurs-Pompiers à Aix-en-Provence, ce qui lui permet d'être nommé adjoint au chef de centre le 1^{er} janvier 2011. Il poursuit sa formation pour être titulaire du FDF3 feu de forêt troisième niveau et devient chef de groupe dans le secteur 3. Il est titulaire de la médaille d'argent.

Pascal était un homme dévoué, accueillant, apprécié de tous et très impliqué dans la formation du personnel du centre et du logiciel GEEF. Responsable des thèmes de manœuvres, il prenait grand plaisir à les préparer, rencontrant notamment les chefs d'entreprises pour analyser les meilleurs scénarios. Responsable des actions des sapeurs-pompiers pour le Téléthon, il s'appliquait à ce que ce soit une grande réussite chaque année. Il a été Président de l'Amicale pendant de nombreuses années.

Calou nous a quitté en ce début d'année 2017. Nous présentons nos plus sincères condoléances à sa famille.

► **Lieutenant Thierry Guillot**

A.C.P.G. - C.A.T.M. de Saint-Agrève

**Deux nouveaux porte-drapeau
pour les A.C.P.G. - C.A.T.M. de Saint-Agrève**

Les saint-agrévois étaient nombreux, le 6 avril, pour l'Assemblée Statuaire Drôme-Ardèche de notre association, organisée par la section du Cheylard. Après le mot de bienvenue de Gilbert Vernet, président de la section cheylaroise, et Jacques Chabal, Maire du Cheylard, la présidente interdépartementale Nicole Chrétien présentait le rapport d'activités, suivie par le trésorier Michel Basset pour le rapport financier. Le bureau interdépartemental des A.C.P.G.-C.A.T.M. a été réélu sans changement. Le moment fut alors venu pour la remise des décorations. Concernant les saint-agrévois, l'insigne de porte-drapeau a été remis à Paul Croze et Paul Loubet. Les 25 porte-drapeau et plus de 320 personnes se sont ensuite recueillis au Monument aux Morts puis devant l'arbre de la Paix avant de s'acheminer vers la salle de pays pour le vin d'honneur offert par la Municipalité. La journée a continué autour d'un bon repas.



Nous avons animé les célébrations de commémoration du 8 mai, tout d'abord un peu en avance le 30 avril à Saint-André-en-Vivaraïs et Devesset, puis le 8 mai à Mars et Saint-Agrève, avec le traditionnel défilé de la place de la République au Monument aux Morts, accompagnés par la fanfare, et dépôt des gerbes de fleurs au pied du monument. Chaque cérémonie s'est conclue par le verre de l'amitié offert par les Municipalités respectives.

Le Bureau

F.N.A.C.A.

55^{ème} anniversaire du cessez-le-feu en Algérie

Une délégation du Comité F.N.A.C.A. de Saint-Agrève s'est rendue devant la stèle départementale au Pouzin pour les cérémonies du 55^{ème} anniversaire du cessez-le-feu du lundi 19 mars 1962 en Algérie, en présence du député Olivier Dussopt.

A. Serge Girard



Les Amis des Chalayes

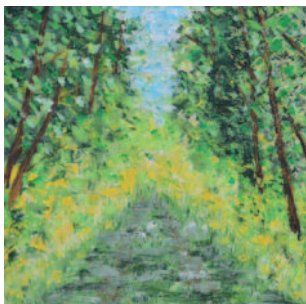
Fête du four et fête du pain aux Chalayes

C'est autour du four à bois, construit bénévolement par les Chalayous de l'amicale des Amis des Chalayes, que se retrouvent chaque 1^{er} samedi du mois d'août, depuis 2012, les habitants et résidents d'été du hameau pour une journée conviviale autour des pizzas et du pain cuits au feu de bois. C'est chaque année une joyeuse journée d'échanges entre jeunes résidents et anciens du village qui nous racontent des histoires du temps jadis...

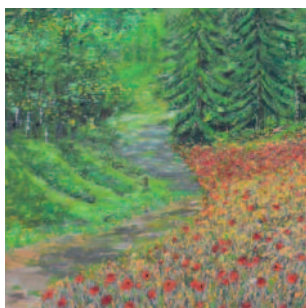


6 Associations

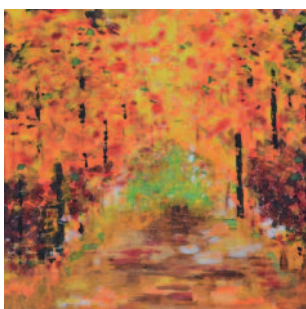
Actions en couleurs !



Vous ne verrez plus Beethoven, Ravel, Bach et Rhoda Scott sur le mur de la boulangerie place de la République. Après avoir résisté 10 ans, les derniers tableaux de Monsieur Fillit ont été remplacés par quatre nouveaux tableaux réalisés par Armen, Nathalie, Michèle et Caroline de l'association ACTE sur le thème des *4 saisons des sentiers*. C'est une façon d'accompagner les commerçants qui ont contribué à l'embellissement de la place par de nouvelles devantures ainsi que les prochains projets d'embellissement du centre bourg de la mairie.



► Beaucoup d'efforts cette année encore pour les « peintres citoyens » qui ont entretenu un grand nombre de bancs, tables et autres mobiliers urbains. L'association remercie la mairie et les services techniques pour l'enlèvement des bancs trop dégradés et l'installation au Chiniac d'un nouveau mobilier durable. L'association, qui porte depuis plusieurs années un projet d'embellissement par l'harmonie des couleurs, remercie aussi la mairie pour le choix des couleurs des barrières et des huisseries du centre socioculturel ainsi que les propriétaires qui ont repeint balustrades et volets dans les mêmes tons, montrant ainsi que l'union fait la force.



► Enfin, malgré les difficultés financières liées aux diminutions de subventions et au manque de bénévoles, l'association Acte a décidé de reconduire la Fête de la Courge 2017 qui apporte beaucoup aux associations, aux restaurateurs et qui dynamise le village le temps d'une journée.



Vous pouvez toujours nous aider en adhérant à notre association (bulletins à l'OT), en venant proposer votre aide régulière ou ponctuelle mais aussi en dénichant dans vos greniers ou garages de vieux vélos que nous repeignons pour la décoration de l'Ardéchoise, des lattes de lit en bois ainsi que de vieux skis pour les décorations de Noël.

► **Nathalie Gonsolin**

La Protection Civile

L'antenne de Saint-Agrève a un effectif stable et un nombre de demandes de postes de secours toujours en hausse. En ce début d'année, une partie de nos secouristes a terminé la formation « Secours à Personnes », nous les en félicitons.

► Nous avons également organisé une formation aux Premiers Secours (PSC1) ouverte au grand public au printemps. Une nouvelle session sera mise en place à l'automne. Vous pouvez vous pré-inscrire dès maintenant car le nombre de places est limité.



Pour nous joindre : Alain Teyssier, responsable, au 06 80 07 74 15 ; Nathalie Mandon, formatrice, au 06 23 79 37 96 ; par mail : stagreve@ardeche.protection-civile.org

La Batterie Fanfare Lizieux-Mézenc

L'année 2017 sera une année d'investissement pour la Batterie Fanfare Lizieux-Mézenc ! En effet, nous changeons intégralement nos tenues qui s'abîment et, courant septembre 2017, vous nous découvrirez avec nos nouvelles vestes et chemises, nos nouveaux blousons auxquels nous adjoindrons, grande nouveauté, des gilets.

► Nous continuons d'animer notre territoire. Les festivités ont débuté par notre traditionnel Concert des Fanfares le dimanche 5 mars 2017 à la Lionnière à Tence. Cette manifestation est toujours un succès, avec près de 500 repas servis et 1000 personnes l'après-midi pour écouter les fanfares de Colombier le Jeune-Saint-Victor, Lapte et Riotord. Nous avons ensuite assuré les cérémonies du souvenir des 19 mars et 8 mai dans différents villages, notamment à Saint-Agrève et Devesset.

► Nous avons participé à la fête des Jonquilles au Chambon-sur-Lignon le 30 avril puis à l'Ardéchoise le 17 juin. Le lendemain, nous jouions à la 15^{ème} édition des Fanfares Délirés à Colombier-le-Jeune où plus de 9 formations ont animé le village toute la journée. Ces rencontres sont une belle occasion pour échanger sur nos projets ou sur nos morceaux avec les musiciens de l'Ardèche. Nous avons enchaîné avec les sorties d'été. Vous nous avez vus pendant plusieurs week-ends sur les places



des villages alentours (Mas-de-Tence, Saint-André-en-Vivaraïs, Tence, Montfaucon, Saint-Jeures, Saint-Agrève...).

Après notre traditionnel voyage de fin d'année, fin juin, qui nous a permis de visiter le parc ornithologique de Villars-les-Dombes, la trêve estivale s'annonce. En septembre, les 45 musiciens reprendront les répétitions du vendredi soir ; les nouveaux arrivants seront les bienvenus.

Nous terminons cette note de musique en remerciant les Municipalités de Saint-Agrève, Tence, Chenereilles, Mas-de-Tence, Devesset et Saint-Jeures et le public présent.

➤ **Les Membres du Bureau**

Florine Chantre, Miss Saint-Agrève 2017

L'élection de Miss Saint-Agrève s'est déroulée le samedi 18 mars à la salle des Arts et des Cultures, lors de la 6^{ème} édition de *Les Mariés sont à l'honneur* dont le thème était « *les contraires* ».

Plusieurs corps de métiers étaient représentés pour guider les visiteurs dans l'organisation de leurs réceptions. Une décoration grandeur nature avait été réalisée sur ce thème par les bénévoles de l'association, en partenariat avec Thierry Fillit (Coquelicot Gourmand), ainsi qu'un défilé et une démonstration de foot free style par Kévin Caraby. Le soir, l'ambiance était assurée par le groupe de musique local Chick'N Destroyed. Le repas préparé par Franck Dubuis (restaurant Les Hurle-Vent de Saint-Jeure d'Andaure) a été suivi par un défilé spectacle présentant des robes de mariées des années 1900 à nos jours. Le public a pu admirer le travail des différents stylistes, coiffeurs, maquilleuses et bijoutiers.

Après plusieurs passages des candidates au titre de Miss Saint-Agrève, le jury et le public ont voté pour leurs favorites : Florine Chantre a été sacrée *Miss Saint-Agrève 2017*, elle succède à Madison Sirvent qui lui a remis son titre après une année bien remplie. Eden Fumas devient première dauphine et Mélanie Bicheler seconde dauphine.

► Si vous souhaitez la présence de Miss Saint-Agrève et de ses dauphines lors de vos manifestations, contactez Thierry au 06.83.03.51.38 ou bonairbonart@laposte.net.

Thierry et toutes les personnes de l'association remercient les partenaires de cette journée, les modèles, les candidates et aussi toutes les petites mains et les bonnes volontés qui ont fait de cette 6^{ème} édition un événement unique et une belle réussite.

► L'Association Bon Air-Bon Art vous donne rendez-vous dans les vitrines des magasins fermés de Saint-Agrève pour des expositions d'artistes de la région tout au long de l'été. L'association remercie les propriétaires qui prêtent gratuitement leurs vitrines pour permettre au village d'être embelli.

➤ **Association Bon Air-Bon Art**



8 Associations

/ Le centre socioculturel : à l'écoute de vos initiatives

Le centre socioculturel de Saint-Agrève est un lieu de rencontres entre les générations, où chacun peut s'exprimer et réaliser des projets.

► Assemblée générale

Lors de l'assemblée générale de L'Odysée (l'association de gestion du centre socioculturel) le 4 avril 2017, le bilan moral 2016 du Président Henri Bariol et le rapport financier présenté par le trésorier Patrick Delaroque et le comptable Laurent Combauroure ont été votés à l'unanimité.



Un petit quizz convivial a permis de présenter différents secteurs d'activités de la structure avec notamment un focus sur le fonctionnement de la commission culture. Suite à cette assemblée générale, le conseil d'administration a été quelque peu renouvelé.



Voici une brève présentation de ses nouveaux membres.

André Giordano est le nouveau Président : « *c'est par un pur hasard que je me suis retrouvé sur ce Plateau ardéchois. Après avoir eu des responsabilités dans une association de défense des Droits de l'Homme, j'ai découvert qu'à Saint-Agrève il y avait un jardin des Droits de l'Homme ; c'est ainsi que je me suis rapproché du centre socioculturel. J'ai trouvé alors que ses activités correspondaient au militantisme que je pratiquais dans le Sud. J'apprécie sa conception du social qui consiste à favoriser les relations entre tous les habitants.* »

Elodie Carbonnel, la nouvelle secrétaire du conseil d'administration, est originaire de Béziers. Elle est professeure d'espagnol depuis cinq ans sur notre bassin de vie et a deux enfants. Elle participe depuis quelques années aux activités du centre socioculturel et souhaitait s'investir dans la vie locale.

Thérèse Michaely, ancienne professeure de Sciences et documentaliste, est née à Saint-Agrève. Elle vit entre Lyon et Saint-Agrève. Ce qu'elle aime dans le centre socioculturel, c'est l'interdisciplinarité (culture, sport, social...). Ses petits-enfants ont profité du centre socioculturel et elle souhaite s'investir dans une structure qui mène des actions au niveau local.

Pierrette Mounier est née à Tence. Elle a travaillé trente ans aux salaisons Teyssier et participé à de nombreuses activités du centre ; elle aime le contact avec les usagers, adhérents, salariés et apprécie tout particulièrement le dynamisme et la mise en œuvre du lien social pour toutes les générations.

► Accueil de Loisirs et Espace Jeunesse

Durant les vacances d'été, l'**Accueil de Loisirs** est ouvert du lundi au vendredi. Quentin, Laura, Enola, Stéphanie, Antony, Emilie, Capucine, Rémi, Marine, Anne-Laure, Clémence, Sandra et Florence proposent à vos enfants des vacances de folie dans la bienveillance et le respect du rythme de chacun, en fonction de leurs envies et de leur âge (4-6 ans, 7-10 ans).

Les activités auront pour support divers thèmes (sous l'océan, sur l'océan, voyage autour du monde, princes, princesses et super héros, les p'tits font leur cirque, terre feu eau, mystères...). Journée et demi-journée, toutes les formules sont possibles. Le repas de midi est fourni,

préparé par les cuisines de l'hôpital de Moze, sauf pour les sorties à la journée pour lesquelles chaque enfant doit apporter son pique-nique.



L'équipe d'animateurs organise chaque semaine deux journées à l'extérieur dont une à la piscine. Nous irons faire du poney, du cheval, de la pêche sur le plan d'eau de Labatie-d'Andaure, la visite de l'école du vent de Saint-Clément, du quad à Yssingeaux, de l'accrobranche, du

paddle au lac de Devesset, du laser game, deux jours de pêche avec la fédération ardéchoise, du vélo, la Chambre des Mystères à Lamastre, une via ferrata, un musée bio et du bubble foot... Il y aura aussi une journée intergénérationnelle à Ardelaine.

L'Espace Jeunesse propose aux pré-adolescents (11-14 ans) et adolescents (15-17 ans) de nombreuses activités, du lundi au samedi, ainsi qu'un accueil libre les après-midi du lundi au samedi. Une plaquette est disponible au centre socioculturel avec toutes les informations nécessaires.

Sans oublier une journée famille le vendredi 21 juillet à Aquarock à Saint-Sauveur-de-Montagut, ouverte à tous les membres de la famille, frères, sœurs, parents, grands-parents...

► Les conférences de l'Ecole Buissonnière

Ce sera cette année la neuvième édition du Cycle Universitaire Populaire de Saint-Agrève ou *Ecole Buissonnière*. A raison d'une conférence par semaine les mercredis à 20h30 à la salle polyvalente, huit intervenants rendront leur savoir accessible à tous :

- **12 juillet** - Renaud Mathevet : « Les lampes : un éclairage de physicien »
- **19 juillet** - Marie-Anne Revaka : « Zones humides, parlons-en ! »
- **26 juillet** - Cédric Lionne : « Expérience auprès des loups »
- **2 août** - Rémy Madinier : « L'islam »
- **9 août** - Henri Bariol : « L'Ardèche, entre ciel et terre »
- **16 août** - Stéphanie Coiffard : « Les plantes aromatiques »
- **23 août** - Elizabeth Martin : « Copistes et faussaires »
- **30 août** - Hervé Cochini et Jérôme Legros : « Les champignons ».

Les conférences sont gratuites et le programme complet est disponible dans les commerces, à l'office de tourisme et au centre socioculturel.



En partenariat avec le Collectif économique, la CCI de l'Ardèche et la Mairie, une conférence gratuite sera proposée le mardi 25 juillet à 20h30 à la salle des Arts par Christian Rey sur « Barthélémy de Laffemas », ministre d'Henry IV et créateur des Chambres de Commerce et d'Industrie et de la Poste.

► Des expositions collectives de photographes

Deux expositions collectives de photographes seront proposées cet été dans la salle d'exposition du centre socioculturel :

- ◆ du 3 au 21 juillet : « entre ombre et lumière », avec un vernissage le lundi 3 juillet à 18h.
- ◆ du 31 juillet au 1^{er} septembre : « photos de rue » ; vernissage lundi 31 juillet à 18h.



Ces expositions seront ensuite proposées dans le hall de l'hôpital de Saint-Agrève en août et octobre.

Si vous souhaitez participer à ces expos photos, n'hésitez pas à prendre contact avec le centre socioculturel, la participation est libre et gratuite de même que l'entrée.

10 Associations

► Les concerts d'été sur les places publiques



Comme chaque année, en collaboration avec la Mairie de Saint-Agrève, des concerts gratuits sont proposés durant l'été, en alternance sur les deux places du village :

- **jeudi 13 juillet** - place de Verdun : Fred Mehry pour une ambiance pop/rock,
- **vendredi 21 juillet** - place de la République : la compagnie de théâtre de rue Les Colporteurs de Rêves présentera *A la ville comme à la scène*,
- **vendredi 4 août** - place de Verdun : ambiance jazz avec Magnetic Orchestra

Le programme complet est disponible au centre socioculturel, à l'office de tourisme et dans tous les commerces ainsi que sur notre site internet : www.ville-saintagreve.fr/Le-CSC

► Une action solidaire pour les malades du cancer

Le groupe du café tricot du centre socioculturel se lance dans un nouveau projet suite à la rencontre avec Nathalie Romain, socio-coiffeuse de Saint-Bathélémy-le-Plain. Dans le cadre de son travail dans les centres de cancérologie, Nathalie rencontre des personnes atteintes d'un cancer qui ont besoin de bonnets originaux pour les aider à mieux vivre leurs pertes de cheveux lors des traitements de



chimiothérapie. Elle travaille en collaboration avec les associations *Les petits bonnets de l'espoir* et *Sein serment solidaire* afin de distribuer gracieusement dans les hôpitaux des bonnets fabriqués par des bénévoles. Si vous avez envie de passer un moment de partage dans la bonne humeur, venez vous inscrire au centre socioculturel.

► Un repas convivial autour des Amis Seuls

Depuis 2012, un groupe de veuves et veufs se réunit afin de rompre leur isolement autour d'un moment convivial. Suite au grand succès de ces rencontres, les organisatrices ont fait appel à l'aide du centre socioculturel : une fois par an, nous organisons, à la salle Fernand Roux, ces échanges autour d'un repas préparé par un traiteur.



Cette année *Les Amis Seuls* ont organisé un deuxième repas sur le territoire de la communauté de communes, le 23 juin à Saint-Jean-Roure, préparé par le restaurant du village. Ce fut un beau moment d'échange dans la joie et la bonne humeur.

La prochaine rencontre aura lieu à la salle Fernand Roux le vendredi 29 septembre. Comme le dit Marinette, « *tout par plaisir, rien par force* » !

Le Club de l'Amitié



► Paëlla géante pour le Club de l'Amitié

Le *Club de l'Amitié* vous accueille à la salle Fernand Roux les lundis et jeudis de 14h à 18h pour un moment de convivialité : cartes, scrabble et goûter partagé. Nous nous retrouvons également à l'occasion de repas et de sorties : en mai pour l'omelette puis pour notre repas de printemps au Restaurant du Golf avec grande paëlla appréciée de tous, en juin lors du rassemblement *Ensemble et solidaires* à Saint-Victor et également pour un pique-nique. La sortie surprise d'automne est prévue le 5 octobre. Quelle en sera la destination ? Chut, c'est une surprise... Et nous terminerons l'année avec le repas de Noël le 14 décembre.

► Le bureau

Concours régional Fromaniac et foire des saveurs



L'association *Le Plateau Gastronome*, en collaboration avec la Mairie de Saint-Agrève, organise le **dimanche 24 septembre 2017** une nouvelle manifestation intitulée « **Notre Région a du Goût** ». Cette journée sera composée de deux événements : le concours régional des fromages « Fromaniac » et une foire des saveurs de la région Auvergne Rhône-Alpes.

► Pour cette première édition, Fabien Degoulet, champion du monde des fromagers 2015, sera le parrain du **concours « Fromaniac »**. Destiné à tous les fromages fermiers et artisanaux, d'appellation ou non, de la région Auvergne Rhône-Alpes, ce concours aura lieu le matin au sein du collège Louis Juvet de Saint-Agrève. Les membres du jury seront essentiellement des professionnels de la filière fromagère.

Les consommateurs auront aussi leur mot à dire ! Sur inscription, VOUS, amateur de fromages, pourrez participer à leur jugement. Une formation à l'analyse sensorielle, au vocabulaire fromager et surtout à l'utilisation des outils mis à votre disposition pour le concours vous sera proposée juste avant celui-ci. Faites comme moi, devenez juré officiel !

► En parallèle, une **foire des saveurs** aura lieu dans la Grand Rue de Saint-Agrève. Toute la journée des animations permettant de découvrir différents terroirs de la région Auvergne Rhône-Alpes vous seront proposées.

Trois pôles se partageront la rue :

- un marché de producteurs régionaux de produits d'exceptions,
- un pôle animation/restauration avec la Fédération Départementale des Syndicats d'Exploitations Agricoles, les syndicats d'appellations comme celui de l'AOP Fourme de Montbrison et son animation transformation fromagère ; un repas champêtre sera proposé place de Verdun,



- un atelier « dégustations » animé par Monsieur Piastrély, ingénieur en science des aliments. Vous apprendrez à apprécier, choisir et connaître le bénéfice santé du chocolat noir, des huiles végétales, des jus de fruits, des fromages... Réservation conseillée !

Cerise sur le fromage : deux grands auteurs seront présents pour la signature de leurs livres !

► Je profite de cet article pour lancer un appel à candidature de bénévoles pour nous épauler ce jour.

Retrouvez plus de renseignements et les bulletins d'inscriptions sur le site officiel www.fromaniac.fr et suivez nous sur [facebook/fromaniac](https://facebook.com/fromaniac) et [facebook/leplateaugastronome](https://facebook.com/leplateaugastronome). Vous pouvez également me contacter au 06 60 21 32 34 et/ou leplateaugastronome@gmail.com.

➤ *Elodie Marinho, présidente*



**Brochures, dépliants, flyers, affiches
faire-part, cartes, carnets...**

Z.A. de Leygat - 43190 TENCE
Tél. 04 71 59 80 85 - Fax 04 71 65 42 86
E.mail : imprimerie.roux@wanadoo.fr

Une Année de Plus Ecoulée pour l'APE

Encore une année qui s'est écoulée et pas comme un long fleuve tranquille... Elle a été placée, pour tous les bénévoles, sous le signe de la motivation, de l'efficacité, de l'enthousiasme, de la persévérance.

Nous avons débuté cette année scolaire avec la vente de jacinthes, d'amaryllis et de barbes à papa au **marché de Noël** du 17 décembre. Est venu ensuite le traditionnel **loto** le 15 janvier où bon nombre d'entre vous sont venus tenter leur chance pour gagner nos différents lots offerts par les commerçants, que nous tenons à remercier chaleureusement. Puis place au repas du 7 avril et sa **soirée Cabaret** ! Nous remercions Gilbert pour son repas qui, comme toujours, a ravi nos papilles, avant que ne commence le « pestacle » avec la compagnie FL Magic et là c'était vraiment magique !!! Quelle belle soirée, que de bons moments, merci à eux et à vous pour votre participation. Enfin, pour clôturer l'année, il y a eu l'opération **fleurissement et jardinage** le 19 mai, avec cette année un large choix pour faire plaisir à un maximum d'amateurs de fleurs, de fruits et de légumes.

Nous disons un grand merci aux bénévoles, à tous les parents qui viennent nous donner un coup de main quand on en fait la demande et surtout aux super-bénévoles sans qui rien de tout ça ne peut avoir lieu. Nous faisons tout ceci pour que nos chérubins puissent continuer à profiter de toutes les activités qui sont réalisées dans leurs écoles et collège et qu'ils s'épanouissent dans leur vie d'enfants.

► Nous lançons un appel pour nous rejoindre dans l'association dont les portes sont encore et toujours grandes ouvertes. Plus que jamais nous avons besoin de nouvelles personnes pour donner une nouvelle énergie à l'association.

Il y a cependant un petit bémol en cette fin d'année scolaire, c'est l'annonce d'une fermeture de classe à l'école élémentaire en septembre 2017. Les parents, afin de manifester leur désaccord face à cette décision, ont mis en place une journée d'action « école vide » le vendredi 2 juin. Ils ont également installé des banderoles aux abords de l'école et dans le village.

Nous vous souhaitons à tous, enfants, parents, enseignants, un très bel été et de bonnes vacances et vous donnons rendez-vous en septembre à notre assemblée générale.

➔ **Le Bureau de l'APE**



Le Sou des Écoles Laïques



Au fil des saisons, les opérations de notre association se sont enchaînées avec de belles réussites :

- la Fête de la Courge s'est passée sous un temps clément et les frites pomme de terre et potimarron ont connu un énorme succès. Nous avons élargi la gamme de gâteaux sucrés/salés avec plus ou moins de réussite ! Merci à tous les bénévoles, enseignants et commerçants pour leur aide précieuse.
- l'opération chocolat nous a encore montré le nombre de gourmands qui se cachent dans nos écoles !

Au moment où nous vous écrivons, l'opération pizza est en cours. Merci à la Grignotte ainsi qu'à tous ceux qui auront contribué à notre action.

► Les bénéfices de nos opérations servent à financer les « consommables » (feutres, crayons, papier, peinture...) utilisés pour les écoles maternelle et élémentaire publiques.

Notre association est ouverte à tout parent voulant s'investir un peu ou beaucoup. Toute aide est précieuse. Nous souhaitons à tous de bonnes vacances, faites le plein de vitamines D et à très bientôt pour la rentrée !

➔ **Le Bureau**

A l'école maternelle ...

► Une année pour se rencontrer

La volonté des enseignants des écoles publiques et de la documentaliste du collège de créer du lien entre les établissements a abouti à des rencontres chargées de sens et d'émotions pour les élèves. Ainsi les élèves de 6^{ème} sont venus le temps d'une matinée dans les classes de l'école maternelle qu'ils ont redécouvertes. Que de souvenirs échangés ! Puis ce fut le tour des élèves de CM1-CM2, de la classe de CE1-CE2 et de la classe de CP de venir à la rencontre des élèves de l'école maternelle. Tous s'étaient beaucoup entraînés à la lecture à haute voix, avaient travaillé l'articulation, le ton, la théâtralisation... Ce travail a porté ses fruits et nous avons assisté à des moments de lectures offertes et de partage riches et intenses entre petits et plus grands. Nous espérons pouvoir reconduire ces rencontres l'année prochaine.



► Une année pour découvrir

La mise en place et la pratique des ateliers individuels autonomes se poursuivent dans l'école et s'étendent sur les trois classes. La conduite de ces ateliers permet aux élèves de développer à leur rythme des compétences diverses (graphie, motricité fine, logique, mathématique...) tout en leur permettant de s'entraîner autant qu'ils en éprouvent le besoin. Ils acquièrent ainsi des savoirs solides et une grande confiance dans leurs capacités.



► Une année pour s'émerveiller

L'école s'est transformée l'espace d'une période en un petit musée d'art contemporain ! Les élèves ont pu découvrir des œuvres et des artistes variés : tableaux, sculptures, collages, ... Ils se sont ensuite exercés avec différents outils et matériaux (essoreuse à salade, cailloux, assiettes en carton, paires de ciseaux, colle, peintures, cotons-tiges...) et ont découvert leurs talents. Leurs créations ont été exposées et les couloirs ont été embellis de toutes ces couleurs.

Puis est venu le jour du voyage scolaire et la découverte d'un lieu dédié aux artistes : le musée d'Art Moderne et Contemporain de Saint-Etienne. Lors d'une promenade contée, petits et grands se sont émerveillés devant les tableaux, les sculptures (monumentales), les films animés, les mobiles... Ils en sont repartis de la lumière plein les yeux, malgré la grisaille du ciel ce jour-là !
Merci à l'APE pour le financement de ce voyage.



► Une année pour conter et compter

Dans la classe de TPS-PS, les élèves sont partis à la découverte des contes traditionnels. Nous avons lu, écouté, regardé différentes versions de trois contes : *Boucle d'Or et les trois Ours*, *Les trois petits cochons* et *Poule Rousse*. Nous avons appris lors de moments de langage à repérer les différences entre les versions rencontrées.

Bien sûr, nous avons beaucoup compté : un, deux, trois... montrez sur vos doigts !

Et nous avons aussi vaincu notre peur du loup !

A l'école élémentaire ...

► La lecture à voix haute, un pari réussi !

Inspiré de « *Un, deux, trois albums* », le projet *Lecture d'Albums* a été mis en place dans le cadre de la liaison Ecole-Collège CM1-6^{ème} grâce à l'aide précieuse des bibliothécaires de Saint-Agrève qui nous ont proposé une belle sélection d'albums. Nous en avons choisi deux en CM1 et trois dans chaque classe de 6^{ème}. Les élèves de CM1 se sont bien entraînés ; les 6^{ème} se sont bien débrouillés ! Les auditeurs étaient attentifs ; chacun a donné et reçu à son tour de belles histoires.

Nos élèves de 6^{ème} sont aussi allés lire des albums aux élèves de petite, moyenne et grande sections de maternelle. Ce furent des moments de partage émouvants et enrichissants pour tous. Les grands étaient concentrés et appliqués dans leurs lectures. Ils ont ainsi augmenté leur estime d'eux-même et pris confiance en eux. Les enfants de maternelle étaient à l'écoute, émerveillés par les histoires que nos "grands" venaient leur faire découvrir. Les albums avaient également été sélectionnés à la bibliothèque du village. Sans cette collaboration fructueuse, la magie aurait-elle aussi bien fonctionné ?... Les élèves de 6^{ème} ont demandé en rentrant : « *Quand est-ce qu'on y retourne ?* »

► **Benoît Morel, enseignant en CM1**

Voici maintenant quelques réflexions des élèves de CE1-CE2 après une lecture d'albums dans les classes de tout-petits/petits et de petits/moyens de l'école maternelle :

« *Au début, j'ai eu un peu peur. Après j'étais contente.* » « *Ça m'a fait bizarre de voir des gens plus petits que moi.* » « *On ne voit pas souvent des petits. Dire que nous avant on était comme ça !* » « *J'avais plein d'émotions parce que ça me rappelait des souvenirs d'enfance.* » « *J'ai un peu rigolé aussi !* » « *J'ai aimé parce qu'ils m'écoutaient et que mon album leur a plu.* » « *Je trouve que c'était dur de lire à des maternelles.* »

► **Nadia Ribeyre, enseignante en CE1-CE2**



► Rencontre avec l'auteur Edouard Manceau

Une belle rencontre a été organisée par la bibliothèque entre la classe de CP et Edouard Manceau, auteur d'albums pour les enfants, notamment l'album *Tous pareils*. Pendant ce moment d'échange rare, il a expliqué comment naissent les histoires dans sa tête et des aventures sont très rapidement apparues sur des feuilles blanches. Tout le monde est parti dans des mondes extraordinaires...

La rencontre s'est terminée par un dessin dédié ouvrant sur l'imagination de chacun.

► **Peggy Boignard, enseignante en CP**

► La préhistoire à portée de mains

Jeudi 19 janvier, Monsieur Debard, le papa de Flore, a eu la gentillesse de venir nous parler des pierres, datant de la préhistoire, qu'il a trouvées. C'est en se promenant dans des régions où ont vécu des hommes préhistoriques qu'il a fait ses découvertes. Ces objets étant enterrés, il lui a fallu explorer des fossés et des champs (avec bien sûr l'autorisation des agriculteurs !). Parfois le silex dépasse de la terre et c'est en le sortant qu'on peut savoir s'il s'agit d'une simple pierre ou d'un outil de la Préhistoire.

Il nous a montré des objets en silex ou en obsidienne taillés : des racloirs, des bifaces, des perçoirs, des percuteurs, un soc de charrue, une enclume à étirer les peaux. Et aussi des reproductions : un harpon, une hache avec une pierre polie, une pointe de sagaie.

Il nous a expliqué comment on taille des lames dans une pierre ; on a pu voir la « livre » (pierre de laquelle ont été extraites les lames) ainsi que les trois lames qui en résultaient. Nous avons eu la chance de pouvoir toucher tous ces objets ! Nous avons été impressionnés car ils sont très anciens et on n'en voit pas tous les jours.

Merci à Monsieur Debard d'être venu dans notre classe nous faire profiter de ses découvertes.



► **La classe de CE2 de Brigitte Morel**

► Les Toupins, les Pafinis et les Reufs...

Le film *Le tableau*, proposé à notre école dans le cadre de l'éducation aux Arts [1], a été réalisé par Jean-François Laguionie et est sorti en 2011. C'est un film d'animation, c'est-à-dire qu'il est construit avec des dessins qui racontent une histoire et qui ont été animés. De vraies voix enregistrées sur une bande-son accompagnent le déroulement de l'histoire.

Nous avons découvert très vite pourquoi ce titre : les personnages sont ceux de tableaux d'art. Il y a les Toupins, entièrement achevés, les Pafinis (il leur manque quelques détails) et les Reufs qui ne sont que des croquis. Les Toupins sont très fiers de leur allure mais pas sympathiques car ils rejettent les Pafinis et les Reufs. Il y a aussi une belle histoire d'amour entre une jeune fille aux yeux vides (elle rappelle *La dame en bleu* de Modigliani) et un jeune Reuf.

Très jolie, la dernière scène où un personnage animé escalade la main d'un véritable humain en train de peindre, comme s'il sortait de son film...

Nous avons beaucoup aimé les couleurs de ce film et nous nous sommes entraînés à faire des esquisses et des portraits.

(1) Ecole et Cinéma : l'objectif de cette action, fixé au niveau départemental, est que tous les élèves bénéficient de ce dispositif au moins une fois dans leur scolarité. Le parcours concerne le primaire, le collège, le lycée. Les élèves peuvent donc recevoir une culture cinématographique. Ils voient 3 films dans l'année ; chaque film est préparé en classe avec des supports (affiches, extraits d'images, de séquences, de bandes son...) ou analysé après la projection qui se fait à la salle des Arts de Saint-Agrève, comme dans un vrai cinéma.



► La classe de CM2 de Laurence Valli



► Le Maroc à l'honneur !

Bien documentés sur le Maroc, les élèves ont participé au questionnaire réalisé par le centre socioculturel dans le cadre des Rencontres Nord-Sud. En guise d'encouragement, Denis Pasquier et Jérémy Mandon sont venus leur remettre deux beaux livres documentaires sur le Maroc. Beau moment d'échange et de partage. Merci !

► Les émotions en voient de toutes les couleurs !

L'école s'est déplacée à la salle des Arts un vendredi de mars pour assister au spectacle *Marre mots*. Dans ce spectacle musical, financé conjointement par la Mairie de Saint-Agrève et le Conseil Départemental de l'Ardèche dans le cadre des *Sorties d'Artistes* du Théâtre de Privas, Brice Quillon, à la guitare et au chant et Yoanna, à l'accordéon et au chant, ont mis en musique toute la palette des émotions que les enfants peuvent vivre au quotidien. Les yeux et les oreilles se sont laissés prendre à l'histoire de ces deux enfants, poings serrés face aux moqueries qui fusent, ou à celle de celui-là, caché au fond de son lit, aux prises avec son imaginaire qui galope au moindre bruit, au moindre semblant d'ombre...

Les élèves ont travaillé quelques textes de chanson et enrichi leur vocabulaire des émotions. Ils ont cherché à identifier et en exprimer certaines par la réalisation de photos, de dessins. Ces chansons auront sans nul doute permis aux élèves de mieux connaître ce vaste domaine et par là même de se connaître un peu mieux.



► Les enseignants du CP au CM2

16 Écoles publiques

► Cross écoles-collège

Le cross est une course d'endurance proposée aux élèves des écoles élémentaires et du collège ; il permet d'apprendre à gérer son énergie et son effort. C'est aussi l'occasion de s'amuser, d'aider à l'organisation et d'encourager les coureurs.

C'est le 4 novembre qu'a eu lieu cette rencontre sportive : nous arrivons sur le stade de Saint-Agrève à 13h45 précises ! Très décidés à bien courir et à profiter de cet après-midi, les élèves de 6^{ème} et 5^{ème} filles puis garçons s'élancent sur le parcours, guidés par un lièvre dynamique et courageux. Ensuite, notre tour arrive... Nous, CM1 et CM2 ne voulons pas partir comme des tortues. Chacun se dépense, se dépasse pour franchir la ligne d'arrivée !!! Quelle belle rencontre ! Tous ces efforts sont récompensés par une collation puis plus tard par une remise des prix (coupes/sacs à dos/T-shirts).



Merci à ceux qui ont organisé le cross (collège, écoles, mairie, APE, pompiers, gendarmerie...) et félicitations aux coureurs.

➤ *Les élèves de CM1 et CM2*

/ Des TAP pour apprendre et se divertir

Depuis trois ans déjà les élèves des écoles maternelle et élémentaire publiques de Saint-Agrève bénéficient de la grande variété des activités proposées en TAP après la classe.

Depuis le début, nous nous attachons à continuer à offrir des activités variées et de qualité, culturelles, artistiques, sportives, de détente et... gratuites. Les enfants, consultés en février dernier, disent être ravis des activités, des animateurs, de l'ambiance, d'apprendre, de se détendre, d'avoir une certaine liberté, de montrer aux autres ce qu'ils ont préparé (avez-vous vu tout ce qu'ils ont présenté pendant la Fête des TAP ? Expo, démo, spectacle, ça fuse !). Parmi leurs activités favorites, presque toutes sont citées : ateliers créatifs et artistiques, théâtre et cinéma, VTT et tennis, sorties nature, gestes de premiers secours (surtout lorsque l'animatrice les badigeonne de 'rouge' pour imiter une blessure et que les parents y croient !), etc... La liste est trop longue pour tout citer.



Une des nouveautés de la dernière période (mai-juin-juillet) a été l'atelier Mosaïque animé par Isabelle Marlier : avec son aide et ses conseils les enfants ont créé une grande mosaïque murale installée dans la cour de l'école élémentaire. Elle a été inaugurée le 7 juillet, juste avant le départ en vacances !

Félicitations à tous les enfants et les animateurs pour leur implication et leur enthousiasme dans leurs ateliers respectifs!



Et l'an prochain ? C'est en discussion. Toutes les informations utiles vous seront communiquées en juillet sur le site internet de la commune www.ville-saintagreve.fr, sur les panneaux lumineux et par la presse.

➤ *Sandra Grange et Nadège Vareille*

2016/2017 : Première année de mise en œuvre de la Réforme du Collège réussie !

L'année scolaire 2016/2017 a permis aux élèves de bénéficier des premières mesures de la Réforme du Collège : accompagnement personnalisé pour tous, enseignements pratiques interdisciplinaires, prise en charge de la difficulté scolaire... Ces dispositifs d'accompagnement se sont concrétisés par un travail au sein de la classe (groupes de compétences, co-enseignement) mais aussi au-delà : randonnées pédestres sportives, historiques et culturelles, sorties et voyages scolaires...

Les nombreux projets proposés par les membres de la communauté éducative (journée d'intégration en 6^{ème}, journée du sport scolaire, cross écoles - collège, projets littéraires, projet théâtre, collège au cinéma, concours Kangourou, voyages linguistiques, projets sportifs, activités de pleine nature, cycle natation pour les non-nageurs, actions citoyennes, éducation à la santé, action petit-déjeuner, éducation à la sécurité routière, sport handicap, lutte contre les discriminations, projets numériques...) sont autant d'occasions, pour les élèves, de développer leurs compétences dans de nombreux domaines en complément des activités proposées en classe.

► La participation de nos élèves au trophée Culture et Diversité (théâtre d'improvisation) restera un moment fort de cette année scolaire avec 2 élèves qui ont représenté le collège à la finale nationale le 23 mai à Paris.

Au moment de quitter la Direction de l'établissement, Laurent Monney, Principal, dresse un bilan positif de son passage à Saint-Agrève : *« J'ai pris beaucoup de plaisir à diriger cet établissement pendant deux ans. En effet, les équipes sont animées par le sens du service public et la réussite de tous les élèves qui sont accueillis dans l'établissement. La mise en place de la Réforme du Collège a été accueillie positivement par les équipes, ce qui m'a permis d'impulser une réflexion collective sur la prise en charge des élèves en difficulté, la pédagogie de projet, le co-enseignement et les groupes de compétences et le développement du numérique. Les excellentes relations entretenues avec nos partenaires institutionnels ou associatifs permettent de faire rayonner l'établissement sur le territoire. »*

Un Forum des Métiers pour les collégiens

Le vendredi 7 avril 2017, un Forum des Métiers a eu lieu au collège Louis-Jouvét, de 13h30 à 16h30.

Organisé par les élèves de 4^{ème}, leurs professeurs M^{me} Dufour, M^{me} Dollinger et la documentaliste M^{me} Chambron, dans le cadre de leur E.P.I. (Enseignement Pratique Interdisciplinaire), il est une matière du brevet des collèges. Tous les élèves du cycle 4 (5^{ème}, 4^{ème}, 3^{ème}) y participaient. Une vingtaine de professionnels étaient présents qui ont fait connaître leurs métiers en dialoguant avec eux. Les élèves ont posé les questions de leur choix et ont découvert des métiers qui leur ont plu.

Nous remercions chaleureusement tous les professionnels présents.



► Mila, Alicia et Malou, 4^{ème} Mandela

18 École St-Joseph

✓ Nouvelles de l'école catholique



L'année 2016/2017 a été fructueuse au niveau des projets et des activités mais elle a confirmé la tendance à la baisse des effectifs de l'école depuis quelques années, avec 51 élèves répartis sur 3 classes. Nous espérons une inversion de cette courbe pour les rentrées prochaines de façon à conserver une école dynamique. Les inscriptions sont donc nécessaires et peuvent se faire en contactant l'école au 04 75 30 26 71 (vous pouvez laisser un message).

Avec cette fin d'année, nous disons au revoir à nos 11 élèves de CM2 qui entrent au collège à la rentrée. Et nous souhaitons la bienvenue à tous nos nouveaux élèves. Nous disons aussi au revoir à notre maîtresse Isabelle Tamain qui, après des années passées au service des enfants, part profiter de sa retraite.

► Ouverture culturelle et sportive

L'école a à cœur d'offrir aux élèves des activités culturelles variées pour leur épanouissement personnel. Dans le cadre du dispositif *Sortie d'artistes* porté par le théâtre de Privas, le Département de l'Ardèche et la commune de Saint-Agrève, les maternelles ont assisté à une représentation de la pièce *Zoom Dada* tandis que les primaires ont pu apprécier le travail de deux artistes chanteurs avec leur concert-spectacle *Marre-mots*. Les élèves du CP au CM2 ont également visionné cette année 3 longs métrages dont *Peau d'âne* de Jacques Demy grâce au projet *Ecole et cinéma*. Ce fut l'occasion de découvrir ou de redécouvrir ce conte de Charles Perrault ainsi que d'apprendre quelques techniques cinématographiques. Les visites régulières à la bibliothèque concourent aussi à cette ouverture culturelle ; nous remercions les bibliothécaires de leur accueil.

Quant au sport, l'école a participé à deux journées sportives organisées par l'UGSEL et avec la présence des écoles privées du secteur : du basket à Saint-Agrève en avril puis, en juin, place au rugby et à l'athlétisme. L'objectif de ces journées est de bouger tout en s'amusant sans aucun esprit de compétition. N'oublions pas la piscine pour les élèves de la GS au CM2 au Chambon-sur-Lignon. En 6 séances, ils se sont familiarisés avec l'eau, ont progressé dans les déplacements et ont pris plaisir à évoluer dans cet élément.

► Voyages scolaires

Les maternelles se sont rendus au parc zoologique de Peaugres le 23 mai pour découvrir le monde animal. Ce fut une magnifique journée dont ils sont revenus fatigués mais ravis, les yeux remplis de girafes, d'éléphants, d'otaries... Les plus grands se sont rendus le 27 juin au parc Vulcania dans le Puy-de-Dôme pour comprendre le monde des volcans. Ce fut une journée intense qui a su, elle aussi, ravir tous les enfants et les accompagnateurs.

► Spectacle de l'école

La fin de l'année rime avec spectacle. Le 16 juin, après une année de préparation avec Pascale Péatier, divers chants (*L'eau vive*, *Le bateau blanc*, *A la claire fontaine*) et danses sur le thème de l'eau ont été interprétés par les enfants devant un large public ravi. Nous remercions Pascale pour son travail.

Nous profitons de ce bulletin pour remercier tous les partenaires de l'école pour leur engagement et notamment les bureaux OGEC et APEL. Sans eux ainsi que les parents, l'école ne pourrait offrir tant d'activités aux élèves.

► Zoom sur... la rencontre de basket

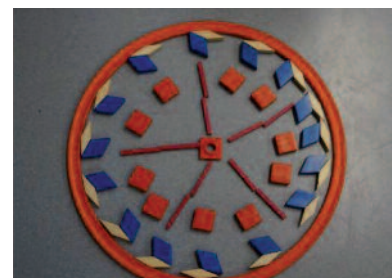
Vendredi 7 avril, nous recevions au complexe sportif les élèves, de la grande section au CM2, des écoles catholiques de secteur (Le Cheylard, Saint-Martin-de-Valamas et Saint-Martial) pour un tournoi de basket-ball.

La fraîcheur matinale n'a pas empêché les enfants d'être au rendez-vous et de se comporter comme de grands et bons joueurs. Les animateurs UGSEL aidés par des enseignants avaient tout très bien organisé. Ce fut une journée riche de rencontres, d'échanges entre enseignants, parents bénévoles et animateurs autour du sport et aussi autour d'un pique-nique sous un chaud soleil qui nous fit oublier la fraîcheur matinale.

► Zoom sur... le cercle

Des Mathématiques aux Arts Visuels, il n'y a qu'un cerceau, une pince à linge ou un disque coloré...

➔ *L'équipe enseignante*



Pic, Pic et Pic, les espèces de chez nous

Essentiellement arboricoles et grimpeurs, les pics sont des oiseaux parfaitement adaptés à leur style de vie :

- des pattes courtes et robustes, avec deux doigts à l'avant et deux à l'arrière, munis d'ongles arqués et acérés pour se déplacer sur les troncs ;
- une queue aux plumes rigides pour servir de point d'appui ;
- un bec puissant, très dur, pour chercher leur nourriture, creuser le bois et servir d'instrument de percussion ;
- une longue langue enduite d'une sécrétion visqueuse qui peut être projetée avec force loin hors du bec (10 cm chez le pic vert).

► Le tambourinage

A la saison des amours, la plupart des pics ont recours au « tambourinage ». Cette manifestation sonore, à ne pas confondre avec les martèlements liés à la recherche de nourriture, remplit deux fonctions primordiales : affirmer la possession d'un territoire et attirer un conjoint. Chaque espèce a son « tambour » propre : bref chez le pic épeiche (6 à 15 percussions en moins d'une seconde), plus intense chez le pic noir (30 à 45 percussions en 2 à 2,5 secondes).

► Il y a Pic et Pic

Sur les onze espèces de pics vivant en France, trois se reproduisent régulièrement dans les bois autour de Saint-Agrève :



► Le Pic Vert

Un éclat de rire précipité et sonore trouble le silence de ce matin d'avril. Un gros oiseau vert et jaune se pose sur l'herbe au bord du chemin. Se déplaçant avec aisance par petits bonds, le pic vert fouille le sol de son bec robuste à la recherche de vers de terre, d'escargots, de limaçons, donne du bec dans une fourmilière, l'éventre et s'emploie à en cueillir fourmis et larves de sa longue langue visqueuse. A ce régime, il ajoute volontiers des graines de céréales et de conifères, des baies, des fruits.

Le pic vert, ou « oiseau de la pluie » comme on le surnomme dans les campagnes, est sans aucun doute le plus connu de tous les pics. Il doit sa popularité autant à ses éclats de rire qu'à la beauté de son plumage : dos vert, croupion jaune, ventre crème, tête grise à couronne rouge, moustaches rouges chez le mâle, noires chez la femelle. Cette espèce fréquente les régions bocagères, les vergers, les bois clairs riches en vieux arbres entre-coupés de surfaces herbeuses.

Le forage de la cavité de nidification appelée « loge » débute en automne-hiver ou au printemps. Le couple choisit un arbre à bois tendre, plutôt âgé et y creuse un trou profond de 40 cm. Fin avril, la femelle

y dépose 5 à 7 œufs blancs que le couple couve pendant 18 jours. A l'âge de trois semaines les jeunes quittent le nid mais restent encore quelques jours à proximité et y retournent passer la nuit. Début août, les parents, peu sociables, leur intiment l'ordre de se soustraire à leur vue et les jeunes s'abandonnent à un vagabondage à la recherche de sites favorables.

► Le Pic épeiche

Solidement agrippé au tronc d'un pin sylvestre, un pic épeiche martèle allègrement jusqu'à les tordre les écailles d'une pomme de pin coincée dans une fissure de l'écorce - naturelle ou aménagée par l'oiseau - afin d'en extraire les graines. Après avoir épluché un côté du cône, le pic le fait tourner et reprend son ouvrage. En 5 minutes, et quelques 800 coups de bec, le cône est vidé, jeté en bas de l'arbre et l'oiseau s'en va en chercher un nouveau. Ce grand amateur de graines de conifères ne dédaigne pas, à la belle saison, les insectes et leurs larves, la sève douce des arbres, la résine liquide et à l'occasion pille les couvées (œufs et oisillons) des passereaux.

Splendide oiseau de la taille d'un merle, le pic épeiche arbore une livrée bigarrée : dessus du corps noir parsemé de taches blanches sur le cou, les joues, les épaules et les ailes, ventre blanc jaunâtre, tâche rouge à la nuque – absente chez la femelle – et sous la queue. Assez éclectique dans le choix de son habitat, ce pic se rencontre partout où il y a des arbres : parcs et jardins, bois et forêts de toutes sortes, en plaine comme en montagne. Dès les premiers jours d'avril, le couple s'active à creuser une loge ou en réutilise une ancienne. A la fin du mois ou en mai, 4 à 6 œufs blanc brillant y sont déposés que le couple – surtout la femelle – couve durant 16 jours. Une fois éclos, les petits sont élevés avec beaucoup de sollicitude : la loge est tenue propre et après chaque nourrissage les parents évacuent les fientes. Après l'envol, les jeunes restent ensemble une semaine ou deux puis se dispersent à la recherche de territoires inoccupés.



► Le Pic Noir

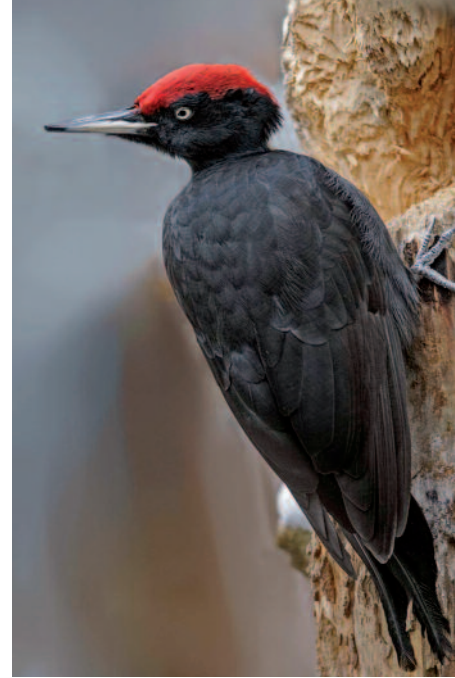
Longue attente au pied d'un pin sylvestre. Un « kru kru kru » retentit. Un gros oiseau noir à calotte rouge traverse la clairière d'un vol ondulant, s'évanouit dans le dédale des arbres et se pose en poussant un étrange « klieu » aigu et plaintif. Une rencontre avec le Pic noir a toujours quelque chose de fortuit tant l'oiseau est d'un naturel farouche.

Le Pic noir est le plus grand Pic d'Europe. De la taille et de la couleur d'une corneille, il s'en distingue en vol par un long cou et une longue queue. Son plumage noir est rehaussé d'un bec blanc ivoire et d'une calotte rouge vif chez le mâle, réduite à la nuque chez la femelle. Exclusivement forestier, ce pic est sur notre plateau l'hôte caractéristique des grandes forêts de conifères ou de hêtres riches en arbres morts et fourmilières pour assurer ses besoins alimentaires.

Prédateur d'insectes, le pic noir s'intéresse aux fourmilières dont il se délecte de leurs habitants et de leurs larves, aux vieilles souches qu'il déchiquette pour en extraire les insectes xylophages. Il complète ce

régime par des fruits (cerises) et des graines de conifères.

Dès janvier, les humeurs nuptiales se manifestent. Mâles et femelles s'attirent mutuellement par des chants et des tambourinages, paradent en tordant le cou pour mettre en évidence le rouge de leur tête. Après la rencontre, le couple creuse une loge large et profonde au fond de laquelle, sur un lit de fins copeaux, sont déposés 4 à 5 œufs couvés – principalement par le mâle – durant 13 jours. Vers le 27^{ème} jour après l'éclosion, les jeunes quittent le nid. Ils restent sous la protection du mâle pendant encore un mois ou deux puis se dispersent définitivement.



► L'oiseau de la pluie

L'oiseau de la pluie, autrement dit le pic vert, traîne avec lui de très vieilles légendes. Selon l'une d'elles, après le déluge la terre était si sèche que Dieu demanda aux oiseaux d'aller chercher une goutte de rosée sur les arbres du paradis et de la rapporter sur Terre. Le pic vert ayant refusé, Dieu le condamna à ne plus jamais se désaltérer aux ruisseaux et aux fontaines. Depuis ce temps-là, notre pic implore la pluie de son chant mélodieux et plaintif que l'on traduit par « plu plu plu plu » et tambourine sur les troncs d'arbres, espérant y trouver la goutte de rosée qui éteindra sa soif.

➔ **Henri Bariol**

Paysage TP

Guilhem Moluçon






Création
Engazonnement
Petite maçonnerie paysagère (muret, dallage, bassin...)
Aménagement bois traité - terrasse bois tout style

Entretien
Elagage raisonné collectivités et particuliers
Abattages et démontages délicats
Eclaircie de forêt - Taille
Tonte petite et grande surface

Travaux publics
Assainissement - Travail mini-pelle et tractopelle

Maçonnerie générale
RC décennale

Devis gratuit - Conseil personnalisé








www.guilhem-molucon.com

06 82 82 26 98

molucon.guilhem@orange.fr

Les commerces de Saint-Agrève

Nous avons démarré une rubrique « Entreprises » il y a maintenant 3 ans dans les Echos du Chinias, essentiellement focalisée sur les entreprises industrielles les plus importantes en termes d'emploi. Nous avons ensuite consacré un article à nos « grandes surfaces » (Utile et Carrefour).

Voici le temps venu pour nous intéresser à ce qui fait le cœur d'un village : ses commerces de proximité.

1. De l'importance du commerce pour un village

Chacun a son idée sur le commerce et les commerçants, tantôt accusés d'être trop chers, de ne pas ouvrir aux bons horaires, de ne pas vendre les bons produits voire d'« exagérer », tantôt considérés comme en demandant trop à la collectivité ou s'accaparant trop de place dans la vie collective, se plaignant toujours. Ou encore d'être trop ou pas assez nombreux etc, etc ...

Une chose est sûre cependant : **un village sans commerce est un village mort**. Il est bon de rappeler cette évidence que l'on oublie parfois.

On peut encore ajouter une seconde évidence : avec l'avènement des grandes surfaces à la périphérie des agglomérations, la démocratisation de la voiture qui a rendu leurs commerces plus faciles d'accès, avec l'avènement de l'internet et du e-commerce, la profession de « petit commerçant » est devenue difficile. On voit même parfois des gens peu scrupuleux entrer dans un commerce pour essayer un produit qu'ils vont ensuite commander sur internet !

Alors comment faire, aujourd'hui, pour continuer à attirer le chaland ? C'est là une tâche compliquée qui passe sans doute par un accueil et un service personnalisé et de qualité grâce à une bonne connaissance du client, une relation de proximité (son atout maître), un choix des produits qui colle avec la clientèle ... tout en conservant des prix attractifs. Et sans doute aussi, à chaque fois que c'est possible, par une alliance avec des fournisseurs locaux pour fournir les produits régionaux fiables et de qualité dont chacun ressent de plus en plus le besoin.

Dans le grand bazar mondialiste actuel où la moindre tomate fait 2000 km pour arriver dans notre assiette et où le moindre objet passe dans 10 usines différentes situées dans 5 pays et 2 ou 3 continents pour être fabriqué, chacun ressent la nécessité de mieux savoir « d'où » ça vient et de « comment » c'est fait, c'est-à-dire de privilégier le « circuit court », garant d'une certaine réappropriation du monde par chacun. Et cela seul le commerce de proximité peut encore l'offrir.

La survie, voire le développement, du commerce dans chaque village de France est un enjeu de société crucial. Comment garder nos jeunes et nos seniors, attirer des talents, conserver nos emplois dans un village désert ? Quel touriste acceptera de venir visiter et de rester dans des villages « fantômes » ? Quel médecin s'installera dans un désert commercial ? Quel retraité viendra passer ses dernières années dans un village qui l'obligera à prendre sa voiture (s'il le peut encore !) pour faire ses courses ?

Un chiffre intéressant enfin : les commerces de Saint-Agrève répertoriés dans cet article ont créé l'équivalent de 70 emplois à l'année (sans compter 10 emplois d'été supplémentaires).


2. L'enquête

Pour écrire cet article nous avons visité tous les commerces de Saint-Agrève avec une petite liste de questions types : qu'est-ce que vous vendez ? quels sont les avantages spécifiques de vos produits par rapport aux produits concurrents ? quels services spécifiques proposez-vous que l'internet ou la grande surface ne peuvent pas proposer ? pourquoi finalement vient-on faire ses courses chez vous ?

Nous avons toujours été très bien reçus et tenons à remercier chacun et chacune des commerçant(e)s rencontré(e)s pour la chaleur avec laquelle ils (ou elles) ont défendu leur profession et la patience qu'ils ont montré devant nos questions parfois naïves.

Les fiches qui suivent résument l'essentiel des caractéristiques de chaque commerce, en insistant sur les « plus » produit/service de chacun. Nous espérons très sincèrement qu'elles donneront à chacun, habitant à l'année ou en résidence secondaire ainsi qu'à nos amis touristes de passage, une idée de la richesse des propositions de nos commerces et... l'envie de faire vos courses chez nous.

On trouvera enfin, en double page au milieu de notre dossier, un jeu de l'oie des commerces de Saint-Agrève. Faire ses courses sur place c'est aussi un plaisir, l'occasion de rencontrer des amis, des proches, de flâner et de rêver, et donc pourquoi pas de jouer en famille.



BOUCHERIE CHARCUTERIE
ESCOFFIERLes produits :

- Boucherie / Viandes et volailles
- Charcuterie / Salaisons
- Plats cuisinés faits « maison » à emporter
- Produits végétariens

Les « plus » produits :

- Jambon, jambonnette, caillettes, gratons et saucissons « maison »
- Produits en général issus du terroir
- Disponibilité de viandes à différents degrés de mûrissement
- Poulets rôtis et plats préparés à base de produits de la mer

Les « plus » services :

- Attention portée aux goûts de chacun
- La boucherie a formé 8 apprentis dont un « meilleur apprenti » de France

41 42

CHARCUTERIE BOUCHERIE
TEYSSIERLes produits :

- Charcuterie / Salaisons
- Boucherie / Viandes
- Epicerie fine de produits essentiellement ardéchois : confitures, miels, glaces (Terre Adélice), vins régionaux
- Rayon traiteur de plats à emporter

Les « plus » produits :

- Qualité des salaisons reconnue par de nombreuses médailles aux Concours Nationaux
- Viandes du Plateau et Fin Gras du Mézenc

Les « plus » services :

- Ouvert 6,5j/7 (fermeture le dimanche après-midi)
- Le magasin a été créé en 1871, place de Verdun déjà !

9 10

LE P'TIT PRIMEUR

Les produits :

- Fruits et légumes
- Epicerie bio
- Produits régionaux

Les « plus » produits :

- Fruits et légumes : producteurs locaux suivant saison

Les « plus » services :

- Ouverture 7j/7 de 8h à 19h (fermé entre midi et 15h ; fermé dimanche après-midi)
- Livraison à domicile par tous temps et gratuitement

37 38

BOULANGERIE
L'ART DES CHOIXLes produits :

- Pains et pains spéciaux
- Viennoiseries
- Pâtisseries
- Snacking : pizzas, quiches, sandwiches, ...

Les « plus » produits :

- Fabrication artisanale du pain, sans additif, sans conservateur ni « améliorant »
- La pâte est travaillée en « pousse lente » de façon à ce qu'elle lève lentement et... se conserve mieux
- Gagné le 2° prix de la Meilleure Baguette Tradition de l'Ardèche

Les « plus » services :

- Pain à la coupe

44 45

BOULANGERIE BARDE

Les produits :

- Pains (plus de 15 pains spéciaux)
- Viennoiserie
- Pâtisserie (le WE, sur commande en semaine)
- Snacking (pizzas et quiches)
- Bonbons, café et ... Le Dauphiné

Les « plus » produits :

- Pain tradition à pousse lente : arômes et conservation sont améliorés
- Pains spéciaux (aux fruits secs, au levain, au chorizo, à l'emmental, burger sur commande, ...)
- Pain au maïs (sans gluten)
- Vente de farine sans gluten

Les « plus » services :

- Pâtisserie sur commande

18 19

BOULANGERIE
AU PETIT ATELIERLes produits :

- Pains et pains spéciaux
- Viennoiseries
- Pâtisseries
- Snacking : pizzas, quiches, sandwiches, ...

Les « plus » produits :

- La baguette de l'atelier est faite selon une recette « maison » et travaillée à la main
- Panneton : brioche italienne avec raisins et fruits confits
- La promo du dimanche : un gâteau pour 6 à 10 €

Les « plus » services :

- Ouvert 6j/7 de 6h30 à 19h
- Petit salon de thé pour le petit déjeuner et la « formule » de midi (sandwich, pâtisserie et boisson)

48 49

VINS ET SPIRITUEUX
PICQ FARRELes produits :

- Vins et spiritueux
- Sirops
- Quelques produits régionaux : miel, confitures, pâtés, bières, ...

Les « plus » produits :

- Vins sélectionnés chez des petits producteurs et relations suivies, parfois anciennes, avec les vignerons
- Plusieurs dizaines de parfums de sirops différents

Les « plus » services :

- Reprise des bouteilles « en trop » en cas de commande trop importante
 - Prêt de matériel
- Le commerce est né en 1951 ; il est à l'adresse actuelle depuis 1964

16 17

ACI BUNIAZET

Les produits :

- Tissus d'ameublement sur mesure
- Bâches pour l'extérieur
- Rideaux, stores
- Coussins
- Sacs

Les « plus » produits :

- Qualité des tissus proposés
- Originalité des tissus et des créations

Les « plus » services :

- Fabrication sur mesure personnalisée possible
- Maîtrise de la couture

11 12

Les numéros correspondent aux cases
du jeu de l'oie en pages 24 et 25.

AUX FILS D'ART

Les produits :

- Lingerie féminine
- Prêt à porter femme, collants, chaussettes
- Cadeaux naissance
- Laines (Phildar et Katia)
- Mercerie
- Relais colis Mondial Relay

Les « plus » produits :

- Seul magasin Phildar et seule mercerie sur le Plateau

Les « plus » services :

- Retouches couture
- Tricots main sur commande
- Conseils tricot et couture

33 34

LA FÉE MINE

Les produits :

- Vêtements féminins d'occasion en dépôt/vente
- Accessoires de mode : Bijoux, Sacs, Chapeaux

Les « plus » produits :

- Les articles sont sélectionnés soigneusement (ce n'est donc pas une friperie) en fonction de la mode et de la clientèle
- Prix très attractifs

Les « plus » services :

- Ateliers de transformation de vêtements, de créations couture par la cliente avec l'aide de Marie
- La boutique est ouverte les jeudi/vendredi/samedi

35 36

INTERSPORT

Les produits :

- Tous types d'articles pour la pratique du sport
- Vélos et notamment vélos à assistance électrique (aide de l'état de 200€ jusqu'en décembre 2017)
- Skis de fond en hiver

Les « plus » produits :

- Textiles pour le sport
- Vélos à assistance électrique (VAE)
- Chaussures randonnée, montagne, trail

Les « plus » services :

- Large choix de produits et stocks importants
- Location et essais VAE
- Location et essais skis en hiver
- SAV sur l'ensemble des produits

59 60

TANDEM SHOES

Les produits :

- Chaussures hommes / femmes
- Pantoufles
- Bas de femmes
- Accessoires :
 - ▶ Maroquinerie : porte-feuilles, sac
 - ▶ Parapluies
 - ▶ Quelques chapeaux

Les « plus » produits :

- Chaussures de marque (Méphisto, Rieker, Tamaris)
- Chaussures JB Martin dès cet été

Les « plus » services :

- Mêmes prix qu'en ville pour les mêmes produits

20 21

FLEURS COURT ET FILS

Les produits :

- Fleurs (coupées, bouquets)
- Plantes (intérieur et extérieur)
- Compositions florales pour tous les grands moments de la vie

Les « plus » produits :

- Fraîcheur des plantes (achats 2 fois/semaine)
- Qualité, originalité et personnalisation des arrangements floraux

Les « plus » services :

- Possibilité de vente à distance (commande et paiement par téléphone), Interflora et livraisons dans et hors de Saint-Agrève
 - Ouvert 6,5 jours/semaine (fermé le dimanche après-midi)
- Le magasin est associé au service de pompes funèbres

46 47

NATURA PRO GAMM VERT

Les produits :

- Plantes (intérieur/extérieur) vivaces et annuelles
- Matériel et produits pour jardinage et bricolage
- Vêtements de travail
- Epicerie avec une gamme bio (Markel)
- Produits pour l'agriculture
- Fourniture combustible de chauffage (granulés)

Les « plus » produits :

- Rayons apiculture et équitation
- Produits du terroir (Gérentes)
- Produits pour chiens et chats

Les « plus » services :

- Livraison des produits encombrants (granulés, alimentation bétail, engrais)

54 55

CHAUSSON MATÉRIAUX

Les produits :

- Matériaux de construction pour travaux de maçonnerie, charpente, couverture, menuiserie, isolation, carrelage et travaux publics
- Gamme d'outillages et de matériels complémentaires

Les « plus » services :

- Site internet www.chausson-materiaux.fr complémentaire
- Service de retrait des marchandises commandées sur le site internet

7 8

CHAREYRON MOTOCULTURE

Les produits :

- Matériel et petit matériel pour l'entretien des parcs, jardins
 - ▶ Tronçonneuses
 - ▶ Débroussailluses
 - ▶ Tondeuses
 - ▶ Micro-tracteurs
- Quincaillerie et visserie adaptées

Les « plus » produits :

- Micro-tracteurs, de plus en plus souvent utilisés par les particuliers car moins chers que le matériel classique

Les « plus » services :

- SAV et entretien du matériel
- Dépannage
- Livraison et transport pour l'entretien

5 6

POINT P

Les produits :

- Tous matériaux de construction
- Outillage, matériel et quincaillerie de bricolage
- Pour professionnels et particuliers

Les « plus » produits :

- Catalogue de plus de 300 carrelages différents (échantillons possibles sous 5 jours)
- Grand choix de quincaillerie

Les « plus » services :

- Conseils (produits / mise en œuvre)
- Catalogue matériaux indiquant prix et lieux de stockage
- Synergie avec le site www.PointP.fr : produits commandés par internet et livrés à St-Agrève
- Logiciel d'aide au chiffrage des projets

3 4

Dames et Sieurs Oie vont faire leurs courses au village. Qui arrivera le premier au sommet du Chiniac avec son panier rempli ? A vous de jouer...

Pour jouer, il vous faut 2 dés et un pion pour chaque joueur. Chaque joueur joue à son tour en lançant les deux dés. Le joueur avance son pion d'autant de cases que de points obtenus.

Au commencement de la partie, si l'un des joueurs fait 7 avec un 6 et un 1, il avance son pion immédiatement à la case 43.

- Le joueur qui tombe sur la case 15 retourne de deux cases pour trouver une idée de cadeau.
- Le joueur qui tombe sur la case 28 se rend case 38 faire le plein de vitamines !
- Le joueur qui tombe sur la case 43 passe un tour.
- Le joueur qui tombe sur la case 56 va soigner son mal de tête en case 61.
- Celui qui est rejoint par un autre joueur sur la même case devra se rendre sur la case où l'autre joueur se situait avant de jouer.

Pour gagner la partie, il faut arriver le premier sur la case 63 mais avec l'obligation d'arriver pile sur cette case. Si le joueur fait un score aux dés supérieur au nombre de cases le séparant de la victoire, il devra reculer d'autant de cases supplémentaires.

Bonne chance !



Départ



ELECTROMÉNAGER
ROURE**Les produits :**

- Petit et gros électroménager (stock et catalogue)
- Notamment :

- ▶ Lave-vaisselle
- ▶ Lave-linge
- ▶ Frigos

Les « plus » produits :

- Marques réputées

Les « plus » services :

- Livraison gratuite
- Installation des appareils achetés au magasin (gratuite en pose libre, payante si appareils encastrables)
- Dépannage des appareils (achetés au magasin ou ailleurs) même le dimanche si urgence

50 51

TABAC – PAPETERIE
CADEAUX**Les produits :**

- Tabac
- Bonbons
- Jeux de hasard, timbres fiscaux et postaux
- Papeterie (papiers, stylos, produits de bureau)
- Cadeaux, tous types de piles
- Articles de loisirs créatifs

Les « plus » produits :

- Large choix, sur commande, d'articles de loisirs créatifs, de papeterie, de bureau

Les « plus » services :

- Service bancaire Compte « Nickel »
- Reliure de documents, plastification
- Aides spécifiques, notamment aux personnes âgées (changement des piles d'une montre par exemple)

24 25

PRESSE CHAREYRON

Les produits :

- Presse, journaux et périodiques
- Carterie
- Librairie : romans, livres régionaux, BD
- Loto et autres jeux de grattage
- Photocopies, borne de développement photos
- Relais Colis : envoi et réception de colis

Les « plus » produits :

- Livres régionaux
- Cartes et notamment cartes randonnées pour vélo, VTT et marche à pied

Les « plus » services :

- Ouvert 364 jour/an (fermé le 1^{er} mai), de 6h45 à 19h00 (sauf le dimanche : 12h30)
- Possibilité de commandes (livres)
- Partenaire Pass' Région Auvergne Rhône Alpes (carte M'ra pour les livres scolaires)

31 32

LES CAPRICES DE JEANNE

Les produits :

- Cadeaux :
 - ▶ Maroquinerie
 - ▶ Jouets
 - ▶ Bijoux, cosmétiques, parfums, foulards
 - ▶ Vaisselle, linge de maison
 - ▶ Carterie

Les « plus » produits :

- Large choix de cadeaux
- Large étendue de prix (du « petit » au « gros » cadeau !)

Les « plus » services :

- Toiles cirées à la coupe

13 14

LA BOUTIK

Les produits :

- Vaisselle et mobilier déco
- Produits du terroir :
 - ▶ Soupes bio
 - ▶ Saucissons
 - ▶ Confitures (chataigne, framboise, ...)
 - ▶ Vins

39 40

Les « plus » produits :

- Vaisselle produite en France et décorée à la main

Les « plus » services :

- Horaires larges, calés sur les horaires d'ouverture du bar jouxtant la boutique

ACHAT/VENTE CARRON

Les produits :

- Achat (surtout aux enchères) / vente aux particuliers de tous types d'objets :
 - ▶ Objets utilitaires
 - ▶ Petits meubles (type IKEA)
 - ▶ Petit électro-ménager

Les « plus » produits :

- Prix et variété des objets

Les « plus » services :

- Parking facile
- Garantie d'un mois sur l'électro-ménager

57 58

BRIC À BRAC
(Grand'Rue)**Les produits :**

- Objets d'occasion :
 - ▶ Meubles
 - ▶ Vaisselle
 - ▶ Petit électro-ménager
 - ▶ Bibelots, montres

22 23

Les « plus » produits :

- Prix et variété des produits
- Roulement important

Les « plus » services :

- Garantie trois mois sur l'électro-ménager

BRIC À BROC
(La Batterie)**Les produits :**

- Meubles
- Vaisselle
- Lustres
- Bibelots
- Textiles

1 2

Les « plus » produits :

- Grand choix de verres
- Prix et variété des objets

Les « plus » services :

- Les meubles et les horloges vendus sont en état et ont été réparés si nécessaire

OPTIQUE LÉVÊQUE

Les produits :

- Equipements d'optique (montures, verres correcteurs, lentilles de contact, systèmes de basse vision)
- Lunettes de soleil
- Stations météo
- Jumelles

26 27

Les « plus » produits :

- Verres fabriqués en France ainsi qu'une partie des montures
- Montures en bois fabriquées à Annonay

Les « plus » services :

- Conseils en fonction de la correction, de la morphologie et des besoins des clients
- Service à domicile, à l'hôpital, à la maison de retraite si nécessaire
- Ce commerce existe à Saint-Agrève depuis 37 ans !

PHARMACIE GUIRONNET

Les produits :

- Médicaments avec et sans ordonnance (allopathie, homéopathie, mycologie, phytothérapie)
- Parapharmacie (cosmétiques, shampoings, crèmes, petit matériel de soins)
- Accessoires de maintien à domicile (vente/location) : lits, cannes, rehausseurs
- Matériel d'orthopédie, bas de contention

Les « plus » produits :

- Prix raisonnés sur la parapharmacie et les produits sans ordonnance

Les « plus » services :

- Conseils pour une efficacité maximale des médicaments
- Location accessoires de maintien à domicile
- Service de garde avec les collègues du Plateau

61 62

NOUVEAUX !

Deux nouveaux commerces ont ouvert leurs portes, place de la République, après la réalisation de notre enquête :

- ▶ **De la cave au grenier** : vente d'articles d'occasion
- ▶ **La lunetterie** : articles d'optique

L'ENTRAIDE PROTESTANTE

Les produits :

- Articles d'occasion :
 - Vêtements (surtout adultes, voire bébés), chaussures
 - Linge de maison
 - Vaisselle
 - Ponctuellement : meubles

29 30

Les « plus » produits :

- Prix très attractifs (à partir de 1€), c'est avant tout une participation solidaire
- Les vêtements ont été triés par les bénévoles avant d'être proposés à la vente

Les « plus » services :

- L'argent récupéré permet à l'Entraide de financer ses actions sociales

LE SECOURS CATHOLIQUE

Les produits :

- Articles d'occasion :
 - Vaisselle - Vêtements - Linge de maison : nappes, draps, couettes, taies, couvertures, ...
 - Livres

52 53

Les « plus » produits :

- Prix très attractifs (à partir de 1€), c'est avant tout une participation solidaire
- Les vêtements proposés sont lavés, repassés

Les « plus » services :

- Atelier « cartonnage » et « café sympa » le jeudi après-midi
- Petit dépannage financier quand nécessaire
- L'argent récupéré permet de financer les actions sociales

LES MARCHÉS

Le marché du lundi matin

- Place Phélice d'Asseyne toute l'année
- Place Phélice d'Asseyne, Grand Rue et Place de Verdun en juillet / août

Le marché des producteurs locaux

- Les jeudis de 17h à 20h, place de Verdun, de la mi-mai à la mi-septembre

Citations :**Artisan-boucher au jour le jour**

« Etre artisan-boucher, c'est tout d'abord énormément de travail ; même à la maison on « y » pense. »
 « ... trop souvent au magasin on ne voit pas grandir ses enfants ; ils ont 20 ans et on n'a rien vu venir. »
 « Il faut aimer son métier, non : il faut que ce soit une passion sinon rien ne justifie ces heures ... »
 « Le plaisir c'est quand un client revient et vous dit que c'était bon. Et puis on a sa liberté ; personne ne me dit quel morceau servir à l'un ou à l'autre. On n'a pas de patron qui vous dise quoi faire. »
 « Le plus difficile, c'est la gestion. C'est du temps en plus et on n'a pas été formé à ça. »
 « Et puis il faut parfois savoir « gérer » des clients difficiles. Heureusement que c'est une minorité. »

Artisan-boulangier au jour le jour

« Tous les ingrédients pour faire le pain et les gâteaux sont préparés la veille. Puis il faut être à minuit au fournil pour pétrir, façonner et cuire, jusqu'en fin de matinée. Et l'après-midi, il faut tout nettoyer ! »
 « Dans nos métiers, il faut aussi consacrer du temps à recevoir les représentants, passer ses commandes aux fournisseurs, réceptionner les livraisons, tenir la comptabilité ! »
 « Quand on arrête le four, pour les vacances, il reste 3 jours de nettoyage à fonds et avant de rouvrir il faut faire chauffer le four progressivement pendant 3 jours. Du coup, pour avoir de vraies vacances, il faut fermer deux semaines ! »
 « Heureusement, le boulanger adore son métier ! »

Commerçant au jour le jour

« Un commerce, c'est d'abord un service. Et le plaisir qu'on éprouve quand on trouve enfin ce que cherchait notre client. »
 « Pourquoi ouvrir un nouveau commerce ? On ne le fait pas si l'on se pose trop de questions ! On y va parce que ce métier est un plaisir. Alors on y va parce qu'on y croit ! »
 « Je suis super-contente et très fière d'avoir créé des emplois. Mais c'est aussi une source d'angoisse terrible. Si on fait capoter l'affaire, si l'on se trompe et que les employés perdent leur emploi, vous vous rendez compte de la responsabilité ? Oui, c'est une fierté et beaucoup d'angoisses. »

Commerçant dans la presse au jour le jour

« Je suis né là dedans. J'ai repris le magasin quand ma mère a arrêté, après 12 ans d'usine. »
 « Ce travail c'est d'abord du temps, avec la mise en place, les retours d'inventus, les commandes, la comptabilité... Il y a des jours où il ne passe pas grand monde, et pourtant il faut être là. »
 « Le bon côté c'est le contact humain avec une clientèle variée. »
 « Tous les jours il y a quelque chose qui ne va pas, quelque chose qui coince : il manque des journaux, un colis n'est pas arrivé... C'est le charme... et les limites du métier ! »
 « Faut pas croire que tout ce qui est dans la caisse est à nous... malheureusement ! »

3. Conclusion

L'offre commerciale saint-agrévoise est riche, même si l'on peut bien sûr regretter l'absence d'une épicerie dédiée au bio, d'une petite superette de centre bourg, d'une cordonnerie, d'une quincaillerie, etc... (tous ces commerces sont proposés dans le questionnaire « centre bourg » diffusé dernièrement dans le Petit Echo !).

Il est toutefois évident que le maintien de cette offre, voire son extension, ne seront possible qu'à plusieurs conditions :

- que chacun dans sa boutique fasse preuve du plus grand professionnalisme dans l'accueil comme dans le service de façon à ce que nous ayons plaisir à faire nos courses à Saint-Agrève ;
- que nous, consommateurs, ayons la curiosité de pousser la porte de nos commerces et que nous y fassions le plus possible nos achats ;
- que la municipalité fasse par ailleurs le nécessaire pour améliorer la présentation de notre centre bourg. Eternel problème de l'œuf et de la poule : le centre bourg s'étirole parce que les commerces ferment et les commerces ferment parce que le centre bourg n'est pas attractif !

D'où le **projet essentiel de la rénovation de notre cœur de village**. Ce projet avance ; un questionnaire vous a été distribué pour connaître les préférences de chacun : son contenu et le résumé de vos propositions vous seront présentés lors d'une réunion publique et dans le prochain numéro des Echos du Chiniac et seront bien entendu intégrés dans les études des cabinets d'architecture en charge du projet.

Pour que demain Saint-Agrève soit encore un village agréable où il fait bon vivre ensemble... et faire ses courses.

➔ **Jean Gauthier-Lafaye, Patrick Marcaillou, Nadège Vareille**
Avec l'aide de Christophe Gauthier, Brigitte Morel, Carine Ponton et Cécile Vindrieux

L'ADMR Eyrieux-Ouvèze

L'ADMR propose des services à la personne adaptés à chaque étape de la vie :

- **La branche famille** vous aide en cas de grossesse, naissance, maladies des enfants ou des parents... afin de vous soutenir dans vos tâches ménagères, l'entretien du linge, la préparation des repas, les courses, l'aide aux devoirs, l'aide éducative, le budget... Le service de garde d'enfants à domicile s'adapte à vos horaires de travail et à vos contraintes.
- **Après une hospitalisation**, vous pouvez, pendant une période transitoire, bénéficier d'une prise en charge à 100% du coût d'une aide à domicile.
- **Les services de confort** s'adressent aux personnes retraitées ou actives pour l'entretien de leur logement, le repassage, le linge...
- **Les personnes âgées, fragilisées, handicapées** peuvent être secondées pour l'entretien du cadre de vie, une aide au lever et/ou au coucher, la préparation des repas, les sorties... afin de préserver leur autonomie.
- **La téléassistance** fixe ou mobile Filien vous permet, grâce à un simple médaillon ou bracelet, d'être mis en relation 24h/24



et 7j/7 avec une plateforme d'écoute et si nécessaire un correspondant local est à votre disposition pour intervenir rapidement.

► Tous ces dispositifs peuvent bénéficier d'une prise en charge (CAF, caisses de retraite, conseil départemental...). Depuis janvier 2017, le crédit d'impôt de 50% des sommes payées est applicable à tous les foyers non imposables ou non actifs. Les chèques emploi services préfinancés (C.E.S.U) sont acceptés en mode de règlement. N'hésitez pas à nous contacter pour plus de renseignements.

► **Nouveau !** : permanences le lundi de 9h à 11h à la Maison de Services Au Public, place de Verdun, à Saint-Agrève.
Tél. 04 75 64 62 88
eyrieux-ouveze@fede07.admr.org
www.admr-ardeche.fr

Un Jardin Partagé à Saint-Agrève, c'est parti !

En défrichage depuis quelques mois, le projet de jardin partagé est entré dans une phase décisive au printemps avec une réunion publique de lancement le 13 avril. Cette initiative est portée par l'association *Terre & Projets* créée par le Groupe Economique Solidaire Accès Emploi (Saint-Agrève) et l'organisme de formation CEFORA (Lamastre).



Ce jardin partagé sera conçu (écologiquement), construit et cultivé collectivement par des habitants volontaires avec l'aide de Fabienne Bigerel, animatrice et coordinatrice. Le terrain, mis à disposition par la mairie, est situé dans le quartier Sénéclauze. Des travaux d'aménagement ont été réalisés et les premières cultures, sur une parcelle collective, devraient pouvoir démarrer cet été. La saison 2017 sera expérimentale et en co-construction avec le groupe de jardiniers. Certains participants ont apporté des graines pour le futur jardin, présage pour une production et des récoltes communes !

► Si le projet vous intéresse, n'hésitez pas à contacter Fabienne à jardinspartages@terre-et-projets.fr ou au 06 40 98 48 99 ou à vous rendre au centre socioculturel ou à Accès Emploi.

Terre & Projets a d'autres projets, notamment la création d'un jardin biologique à Saint-Michel-de-Chabrilanoux, la formation et l'animation d'un PTCE (Pôle Territorial de Coopération Economique) et l'installation de jardins partagés à Vernoux.

/ Une Maison à votre service !



Connaissez-vous la Maison de Services Au Public (MSAP) de Saint-Agrève ? Située au rez-de-chaussée du centre socioculturel, son animatrice vous accueille tous les jours pour vous accompagner dans vos démarches administratives. En 2016 elle a répondu à 1016 sollicitations.

Qui sont ses usagers ?

- des femmes majoritairement (521 femmes pour 294 hommes et 33 personnes morales [1]),
- des retraité(e)s et des jeunes scolaires (373), des actifs (302), des demandeurs d'emploi (173),
- les 65 ans et plus (275) puis les 25-49 ans (252), les 50-64 ans (231) et les 15-24 ans (90).

Pourquoi viennent-ils ? Pour une aide dans leurs démarches avec la Caisse d'Allocations Familiales (160), la Caisse Primaire d'Assurance Maladie (140), Pôle Emploi (134), la MSA (114), la Caisse d'Assurance Retraite (102) mais également avec la Mission locale, le Conseil départemental, Pact Habitat et Polénergie, les Chambres consulaires, etc.

De nombreux organismes tiennent également des permanences à la MSAP ; vous en trouverez la liste en dernière page des Echos du Chiniac.

[1] Les personnes morales sont les entreprises, associations, collectifs, etc...

/ Association Santé Autonomie

Prendre soin de sa santé, c'est important. Pour cela, l'Association Santé Autonomie (ASA) vous propose « Le PASS », c'est-à-dire le programme Prévention Action Santé Seniors.



A Saint-Agrève, un atelier de prévention santé est organisé tous les deux mois à la salle Fernand Roux de 14h à 16h. Le coup d'envoi de ce programme a été donné le 29 mars dernier avec l'atelier « Prévention des Chutes ». Dans une ambiance conviviale, chacun a pu découvrir les trucs et astuces pour

limiter le risque de chute à domicile et apprendre à développer son équilibre grâce à des exercices faciles à refaire à la maison. Après une collation, chaque participant a pu repartir avec son livret reprenant les principales informations.

Les ateliers suivants concernent la prévention des troubles musculo-squelettiques le 17 mai, l'hygiène bucco-dentaire le 25 juillet, l'alimentation le 26 septembre et enfin les gestes d'urgence à domicile le 21 novembre.

Ces ateliers sont gratuits, ouverts à toute personne de 60 ans ou plus. Le nombre de place par séance est limité. Pour vous inscrire (ou pour plus de renseignements), il vous suffit de contacter Amandine du lundi au vendredi de 8h30 à 12h et de 13h30 à 16h30 au 04 75 39 21 75 ou à contact@sante-autonomie.org

/ Secours catholique

Depuis le 1^{er} juin, les horaires d'ouverture de la boutique sont modifiés :

- lundi de 10h à 12h,
- jeudi de 14h30 à 17h30 (et non plus mercredi) : café sympa et activités ouvertes à tous,
- 2^{ème} et 4^{ème} samedis du mois de 10h à 12h.



Le 15 avril dernier, Gabrielle Brolles nous quittait. Depuis 1999, elle était dans l'équipe du Secours catholique, avec son mari André qui en est trésorier. Elle accueillait chaleureusement toutes les personnes se présentant à la boutique. Nous partageons la peine de la famille.

➔ **Michèle Chazallon et toute l'équipe**

Hôpital de Moze



► Des comptes à l'équilibre

Lors de l'Assemblée générale de l'hôpital de Moze, le 2 juin 2017, les comptes de l'association ont enfin pu être présentés à l'équilibre pour 2016, grâce aux nombreuses actions qui ont été menées par le conseil d'administration et la direction. Il faut également souligner le soutien de l'Agence Régionale de Santé (ARS) qui a octroyé une subvention de 450 000 € en 2016 et qui devrait poursuivre son aide en 2017 à hauteur de 182 000 € dans le cadre du plan de retour à l'équilibre.

Si tous les indicateurs financiers se sont améliorés, la structure reste néanmoins fragile et les efforts devront se poursuivre dans les prochaines années afin que l'établissement puisse effectuer les travaux de rénovation et d'extension nécessaires à son maintien d'activité. Le conseil d'administration et la directrice ont rencontré à plusieurs reprises les responsables du Conseil Départemental, de la Région et de l'ARS afin d'obtenir leur soutien dans ce projet.

► Moze élargit son offre de soins et de services

La pérennité de l'établissement tient nécessairement par le développement de nouvelles activités. Un nouveau projet médical basé sur les besoins du territoire est en cours de finalisation, l'ensemble des acteurs locaux a été sollicité pour y participer. L'établissement cherche aussi à développer ses consultations de spécialistes et les téléconsultations.

Après la mise en place d'un accès au diagnostic grâce au soutien du Réseau Mémoire Aloïs (1) et du Dr Defontaine, nous souhaitons proposer un **accompagnement pour les patients atteints d'une maladie d'Alzheimer et leurs aidants** par le biais de visio-conférences. Ce projet, financé par la Fondation Crédit Agricole, devrait démarrer en septembre 2017. Les aides porteront sur les problèmes spécifiques liés à ce type de maladie : pertes de mémoires, désorientation, comportements agressifs ou apathiques, difficulté de communication, épuisement de l'aidant, dépression... Elles prendront 3 formes différentes : des groupes de parole et d'aide pour les aidants, des groupes de patients au stade modéré à sévère de la maladie et enfin des ateliers de stimulation cognitive pour les patients de stade léger à modéré.

L'établissement souhaite également s'inscrire dans le projet Teledol pour **des consultations d'orientation et de prise en charge de la douleur** par la télémedecine. En pratique, grâce à un questionnaire complété en ligne par le patient avec l'aide du personnel de l'hôpital de Moze et grâce à une communication entre les deux structures par visio-conférence, l'hôpital Cochin (Paris) proposera une prise en charge.

L'hôpital de Moze devrait accueillir une orthophoniste pour des bilans et prises en charge d'adultes atteints de troubles neurologiques.

Notre hôpital souhaite continuer à proposer de nombreuses consultations et être acteur de la médecine de demain.



► **Laurence Chardon, directrice**

¹ Aloïs est un réseau de diagnostic et de prise en charge du handicap neuro-cognitif. Il s'adresse aux patients et aux aidants. Pour informations : www.reseau-memoire-alois.fr

Bus Santé : un dépistage qui peut sauver la vue

Un véhicule aménagé, le Bus Santé, équipé d'un appareil prenant des photographies du fond d'œil (rétinographe), sillonnera l'Ardèche pour des campagnes de dépistage de la rétinopathie diabétique. Il sera **présent à Saint-Agrève le mardi 25 juillet**. La rétinopathie diabétique, principale cause de cécité en France, n'entraîne pas de symptômes visuels ressentis par le patient avant le stade des complications. Un dépistage annuel dès le diagnostic du diabète est donc nécessaire. Ce dépistage est indolore, sans contact avec l'œil et ne nécessite pas l'utilisation de gouttes ophtalmiques. Il s'adresse aux patients diabétiques n'ayant pas eu de fond d'œil depuis plus d'un an et n'ayant pas de consultation d'ophtalmologie prévue dans l'année. (Attention, il n'y aura pas de consultation médicale ou de consultation d'ophtalmologie à bord du bus.)



Comment faire ? Parlez-en à votre médecin et contactez l'équipe du Bus Santé pour prendre rendez-vous au 04 75 85 17 36 ou à bussante@collectifsud.fr

32 **Tourisme**

/ Le Géocaching : une chasse au trésor 2.0

Le géocaching (prononcer « géo-cache-ing ») est une chasse au trésor pour laquelle vous devez être équipé d'un GPS (smartphone ou GPS de randonnée) et être inscrit sur le site www.geocaching.com (c'est gratuit). Il vous permet de composer votre aventure du moment, de randonner en montagne ou à la campagne, de découvrir des villes, monuments, paysages insoupçonnés... parfois même à deux pas de chez vous. L'objectif est la balade et la découverte, parfois le sport ou le challenge, et c'est toujours un bon prétexte pour sortir s'aérer en solo, en famille, entre amis.

► Les "trésors" sont des boîtes (les géocaches) de différentes tailles (de la « nano » de moins d'1 cm³ jusqu'à la « large » de plus de 3,5 litres en passant par la « other » surprenante), cachées par d'autres joueurs (les géocacheurs) à des coordonnées spécifiques que vous devez rejoindre, avant de chercher... avec plus ou moins de difficultés ! Il existe tellement de variétés de caches, de niveaux de difficultés, d'énigmes, de terrains à traverser... Attention ! Contrairement à une chasse au trésor classique, les boîtes que l'on découvre doivent rester sur place ! Chaque géocache contient au moins un "logbook", c'est-à-dire un petit carnet qui vous permet de laisser une trace de votre passage.

Le géocaching permet aussi de faire voyager des objets (Travel Bug ou Geocoin), d'échanger des petits objets (pour les plus jeunes), d'apprendre la géologie au travers des Earth Caches (caches pédagogiques) ou de nettoyer la nature (notre terrain de jeu) au travers de rassemblements CITO (Cache In Trash Out Event)... Et bien d'autres choses encore...

► Il y a environ 3 millions de caches dans le monde, autour de 222 000 en France, plus de 2 500 en Ardèche et **83 dans un rayon de 10 km autour de Saint-Agrève...** et ce n'est qu'un début ! Alors, bonne chasse !

➔ **Philippe Vigouroux**



/ Val'Eyrieux : une nouvelle identité territoriale



Depuis le 1^{er} janvier 2016, les offices de tourisme du Pays de Saint-Agrève, des Boutières et du Pays du Cheylard ont fusionné en une seule et même association, l'Office de Tourisme de Val'Eyrieux. Ainsi unifiée, la structure promeut d'une seule voix les richesses patrimoniales et naturelles de l'ensemble de Val'Eyrieux. Avec 114 000 visiteurs en 2016, Val'Eyrieux confirme son attractivité et l'importance du tourisme pour notre développement économique.

Mais aujourd'hui, la concurrence entre les territoires est rude ; une réflexion a donc été engagée afin de déterminer une nouvelle stratégie de communication permettant la mise en lumière de nos atouts touristiques.

► C'est ainsi qu'est née la nouvelle identité territoriale *Ardèche Hautes Vallées* avec ses nouveaux supports de communication basés sur une nouvelle charte graphique et des images emblématiques de notre territoire. L'Office de Tourisme souhaite ainsi donner une image reconnaissable auprès de la clientèle touristique.

► **Zoom sur... la saison estivale.** L'été sera riche en activités en *Ardèche Hautes Vallées*. L'office de tourisme, en partenariat avec les artisans, producteurs et prestataires locaux, propose de nombreuses animations du 1^{er} juillet au 31 août : pots de bienvenue (le 7 août à Saint-Agrève, sur la place de Verdun), visites guidées, ateliers thématiques, randonnées, brocantes...

De nombreux festivals, fêtes, manifestations sportives, spectacles, etc... sont organisés tout au long de l'été par les associations (cf les pages Culture et Sports de ces *Echos du Chinac*). Impossible de s'ennuyer cet été en *Ardèche Hautes Vallées* !

Programmes et informations :

04 75 64 80 97 ou sur www.tourisme-valeyrieux.fr

/ Lectures sous l'arbre : le Chili et les éditions du Seuil pour cette 26^{ème} édition

Les Lectures sous l'arbre sont de retour du dimanche 13 au dimanche 20 août 2017 sur le Plateau Vivarais-Lignon. Ce festival de poésie et de littérature contemporaines, labellisé par Télérama et Mediapart, animera de nouveau l'Ardèche et la Haute-Loire au rythme de lectures, de balades littéraires, de rencontres et de repas partagés avec des écrivains, de stages ouverts à tous...

Le festival mêle ainsi partage poétique, qualité artistique et découverte du patrimoine régional en proposant des repas dans les restaurants locaux, une rencontre avec Edwy Plenel au lac de Devesset le jeudi 17 août à 22h et un avant-spectacle à la bibliothèque municipale de Saint-Agrève le vendredi 18 août à 18h30 en guise de mise en bouche avant le spectacle du soir.

► Trois soirées d'exception sont par ailleurs prévues à la Salle des arts :

Mercredi 16 août à 21h : *Aux livres, citoyens !*, soirée en partenariat avec Mediapart. Lecture par Denis Lavant de *Matin brun* de Franck Pavloff et de *Traverser l'autoroute* de Maxime Fleury, ponctuée par des interventions d'Edwy Plenel.

Vendredi 18 août à 21h : Soirée en partenariat avec le Théâtre National Populaire (TNP) de Villeurbanne, mise en scène par Jean-Pierre Jourdain. Alexandre Pavloff de la Comédie-Française vous proposera une lecture d'un texte de Loïc Demey, accompagné par l'accordéoniste Laurent Derache.

Samedi 19 août à 21h : Le Chili et son Prix Nobel de Littérature, Pablo Neruda, à l'honneur : André Marcon lira des textes du poète chilien, accompagné par la comédienne Nicole Mersey pour une lecture en espagnol.

Renseignements et réservations :
www.lectures-sous-larbre.com
ou lectures-sous-larbre@orange.fr
ou 04 75 30 65 06.

/ Saison des Arts

Les temps forts culturels à la Salle des Arts et des Cultures ...

★ « Festival off » - Musique

28 juillet à 19h30

Concert off du « Saint-Martin fait son festival... ».
Proposé par Le Village des Musiciens – Gratuit

★ Festival Les lectures sous l'arbre – Littérature, musique

Du 13 au 20 août

Lectures, balades littéraires, rencontres, repas, stages autour de la poésie et de la littérature contemporaine, notamment :

★ « Aux livres, citoyens ! »

Mercredi 16 août à 21h

En partenariat avec Mediapart, lecture par Denis Lavant de *Matin brun* de Franck Pavloff et de *Traverser l'autoroute* de Maxime Fleury, ponctuée par des interventions d'Edwy Plenel.

★ Lecture en musique

Vendredi 18 août à 21h

En partenariat avec le TNP de Villeurbanne, mise en scène par Jean-Pierre Jourdain. Alexandre Pavloff de la Comédie-Française lira un texte de Loïc Demey, accompagné par l'accordéoniste Laurent Derache.

★ Pablo Neruda

Samedi 19 août à 21h

Lecture bilingue de textes du poète chilien par André Marcon et Nicole Mersey.

★ Festival Par ici la danse – Danse

Du 21 au 27 août

Stages et spectacles de danse
Proposé par L'Art Sème

★ « Côté Cour » - Théâtre

Du 6 au 8 octobre

14^{ème} festival de théâtre amateur
Libre participation

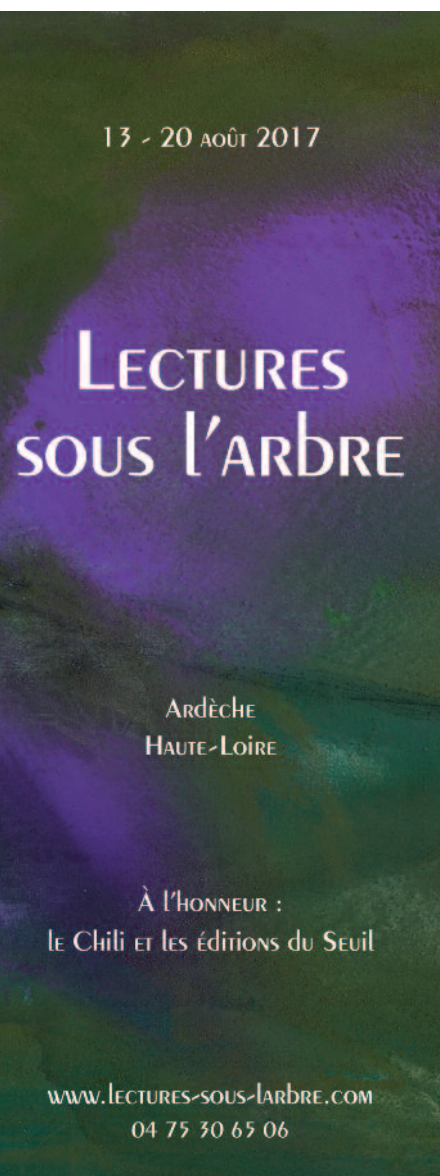
★ « L'enfance à l'œuvre » - Littérature, musique

Mardi 5 décembre à 20h

Spectacle mis en scène par Robin Renucci, joué par Robin Renucci et Nicolas Stavy au piano. Création avec un recueil de textes de Marcel Proust, Romain Gary, Paul Valéry et Arthur Rimbaud et des œuvres musicales de Cesar Franck, Sergueï Rachmaninov et Franz Schubert.

Proposé par Val'Éyrieux en partenariat avec Les Tréteaux de France dans le cadre de l'itinérance du festival d'Avignon
Tarif 13 € / 10 € / 7 €

A découper et à conserver... bien à la vue !



... et hors Salle des Arts et des Cultures

★ « La vie sur le Plateau en 1900 » - Exposition et conférence

Du 8 au 16 juillet

Vernissage le 8 juillet à 17h, suivi d'une conférence par le Dr Daniel Breyse

Tout public – gratuit

★ « L'Ecole Buissonnière » - Sciences

Tous les mercredis, du 12 juillet au 30 août

Organisées par le centre socioculturel de Saint-Agrève, salle polyvalente (programme en page 9)

Tout public – gratuit

★ « Concerts d'été en plein air » - Musique

Jeudi 13, vendredi 21 juillet et vendredi 4 août

Organisés par le centre socioculturel de Saint-Agrève (programme en page 10)

Tout public – gratuit

★ Festival des Arts - Musique

Du 15 au 29 juillet

Festival de musique classique à la Grange de Clavière (article ci-contre)

Tout public

★ D'un seul souffle - Musique

Dimanche 23 juillet à 18h – église du Pouzat

Rameau, Ravel, Chostakovitch, Dvorak, Mendelssohn par *Le Concert Impromptu*

Proposé par le Festival des Arts

Tout public

★ Trio au féminin - Musique

Jeudi 10 août à 18h – église du Pouzat

Haydn, Brahms, Rachmaninov par Ayako Tanaka (violon), Ophélie Gaillard (violoncelle) et Akiko Yamamoto (piano)

Proposé par le Festival des Arts

Tout public

★ Festival Equiblues - Musique

Du 10 au 15 août – site Equiblues

Concerts de country music, stages de line-dance

Tout public

★ « Frangi Cupido i dardi » - Musique

Jeudi 17 août à 21h - église

La voix unique du contre-ténor Leandro Marziotte magnifiée par l'ensemble napolitain *Articoolazione*

Proposé par *Val'Eyrieux* et la communauté de communes du Haut-Lignon dans le cadre de festival *Musiques en Vivarais-Lignon*

Tarif 20 € / 12 €

★ Master-class « Harmonie et orgue » - Musique

Du 25 au 27 août - église

Autour de l'orgue Cavillé-Coll de Saint-Agrève (1860), conférences et concerts animés par Yves Gourinat

Proposé par la paroisse catholique de Saint-Agrève

34 Culture

Le Festival des Arts

Le Festival des Arts ouvre sa 24^{ème} édition du 15 juillet au 10 août

Depuis 24 ans, le Festival des Arts invite des artistes de renommée internationale à se produire dans le cadre magnifique de la Grange de Clavière à Saint-Agrève. Pour l'édition 2017, le trio de programmatrices Laure Mézan, Clothilde Chalot et Suzanne Basselin a été fidèle à la tradition et nous a préparé une série de concerts à la fois d'une grande qualité et d'une grande diversité.

► Des concertos de Bach avec le célèbre Nemanja Radulovic et l'Ensemble Double Sens, en passant par Mozart et Mendelssohn avec le Quatuor Arod et Mathieu Herzog, en allant jusqu'à Schuman et Trenet interprétés par Bruno Fontaine au piano, il y en aura pour tous les goûts.

Le vernissage de l'exposition des peintures de Jean-Philippe Vallon et le traditionnel pique-nique en musique ouvriront les festivités le samedi 15 juillet à partir de 11h.



► Cette année est également marquée par une grande première : deux concerts, les 23 juillet et 10 août, se tiendront dans le cadre exceptionnel et intimiste de l'église du Pouzat. L'occasion encore de vivre la musique classique dans des lieux qui font la richesse patrimoniale et culturelle de notre belle région !

Réservations en ligne sur www.festival-des-arts.com ou en direct à l'office du tourisme. Réservations également possibles à la Grange de Clavière du 15 au 29 juillet de 16h à 19h.

► Marie-Jeanne Sinz, Présidente



Conservatoire Ardèche Musique et Danse

Les élèves et les professeurs ont fait leur rentrée en septembre dernier au centre socioculturel de Saint-Agrève dans des locaux rénovés, bien insonorisés, lumineux et colorés. Ils bénéficient aujourd'hui de 3 salles de cours : la « rose » pour le piano et le violoncelle, la « turquoise » pour la guitare, le violon et la formation musicale 2nd cycle, la « bleue » pour l'éveil, la formation musicale 1^{er} cycle, l'accordéon et l'atelier de musique trad'. Les cours de saxophone et l'atelier jazz se déroulent dans la salle musique du 3^{ème} étage. Le bureau du secrétariat est ouvert tous les jeudis de 9h à 17h ou sur rendez-vous.

► Du plus ancien...

Simon est le plus ancien élève de l'école de musique. Inscrit en 2004 en classe d'éveil, il commence l'accordéon en 2006. C'est un élève motivé, curieux et investi dans la vie de l'école. Sa découverte du jazz va donner du sens à son apprentissage de la musique.



A la fin de l'année, il va quitter l'école de musique pour poursuivre ses études supérieures. Pour clore ce beau et long parcours, il a proposé, avec son professeur d'accordéon, un concert « bal trad' » le 11 février dernier à la salle des Arts et des Cultures et a expliqué :

« Je vous avoue que j'ai eu des débuts difficiles et que j'ai vraiment commencé à prendre goût à l'accordéon au moment où j'intégrais l'atelier jazz de Saint Agrève, ma première pratique collective. Un an plus tard, j'ai reçu mon second accordéon, m'ouvrant à un plus

grand nombre de styles, ce qui m'a vraiment motivé. J'ai alors enfin progressé en participant à des projets comme la Big Marmite (un rassemblement de tous les ateliers jazz de l'Ardèche). Ensuite, j'ai intégré le groupe départemental de musique traditionnelle de l'Ardèche avec lequel je joue encore aujourd'hui. Nous avons donné plusieurs spectacles et animations de bal traditionnels et nous nous retrouvons toujours dans la bonne humeur !

Tout au long de mon cursus, les enseignants qui m'ont accompagné, en jazz et en accordéon, m'ont toujours encouragé et soutenu. Je les en remercie. Je remercie tout particulièrement Joël Meiller, mon premier et dernier professeur, pour son enseignement de qualité et pour m'avoir guidé parmi les styles.

Enfin, si vos enfants ont du mal à pratiquer leur instrument, encouragez-les, ne renoncez pas, ils vont trouver du plaisir à jouer. »

Ce concert s'est clôturé par un bal animé avec les élèves des classes de formation musicale 1^{ère} et 2^{ème} années. Tout le public s'est joint à eux pour danser dans un véritable moment de partage festif dont grands et petits se souviendront longtemps.

► ...aux plus jeunes élèves

Douze enfants de 5 et 6 ans ont intégré le cours d'éveil musical à la rentrée. Pour certains, c'était la 1^{ère} année. Les cours d'éveil sont un premier contact stimulant et agréable avec le monde de la musique tout en développant son écoute, sa mémoire, sa concentration, sa coordination et sa sensibilité. Ils permettent aussi aux enfants d'explorer la musique de façon mélodique : chanter pour le plaisir, découvrir sa voix .



Les percussions sont privilégiées car elles facilitent la compréhension du rythme et la pratique collective. Ces jeux aident les enfants à se mouvoir différemment, à s'approprier l'espace dans lequel ils évoluent. Ils s'initient à la pratique instrumentale grâce aux carillons sur lesquels ils jouent des chansons ou des mélodies.

Les jeux d'écoute ont aussi une large place dans le cours d'éveil : la découverte des paramètres du son et la reconnaissance d'instruments, l'écoute de musiques créées à des époques ou dans des pays divers exercent l'oreille et développent la mémoire auditive.

Les tarifs varient en fonction des revenus ; ils commencent à 31€ pour l'année et sont gratuits pour le 3^{ème} inscrit.

Disciplines enseignées à Saint-Agrève :

- Formation musicale : éveil, 1^{er} cycle, 2^{ème} cycle
- Pratique instrumentale : saxophone, piano, guitare, accordéon, violon, violoncelle
- Pratiques collectives : atelier guitare jazz, atelier musique traditionnelle, atelier interdisciplinaire



Campagne d'inscription 2017-2018
dernière phase du 1^{er} au 8 septembre en fonction
des places disponibles. Tarifs attractifs selon quotient familial.
Contact : Pascale Péatier au 04 75 30 58 82
antenne.agreve@ardechemusiqueetdanse.fr

Informations : www.ardechemusiqueetdanse.fr et sur [facebook.com/conservatoireardechemusiqueetdanse](https://www.facebook.com/conservatoireardechemusiqueetdanse).

➔ Pascale Péatier

Association Patrimoine Vivarais-Lignon



Les objectifs de l'association sont d'assurer la recherche, l'inventaire, la protection et la mise en valeur des patrimoines naturels et culturels du Plateau du Vivarais-Lignon.

Le programme 2017 comporte deux temps forts :

- ▶ l'exposition annuelle de l'association, à la mairie de Saint-Agrève, du 8 au 16 juillet entre 15h et 18h sur le thème de **La vie sur le Plateau en 1900** ; le vernissage, le 8 juillet à 17h, sera suivi d'une conférence tenue par le Docteur Daniel Breyse ;

- ▶ les **Journées Européennes du Patrimoine** qui auront lieu les 16 et 17 septembre ; des visites commentées de demeures de caractère et des conférences sur le Vivarais et le Velay vous seront proposées.

En collaboration avec un étudiant nous participons par ailleurs à la réalisation d'un Mémoire ou d'une thèse universitaire sur un sujet d'histoire du Plateau.



/ La bibliothèque, pour lire, voir, créer...

► Le Printemps des poètes en images et en photos

Encore une fois, le mois de mars a vu éclore la poésie sur le Plateau Vivarais-Lignon. Soirées, rencontres, lectures, jeux... une présence partout et pour tous. Pour le plaisir, voici un petit bilan en chiffres, en images et en quelques mots de ce Printemps des Poètes 2017, qui explorait le thème « Afrique(s) ».

- Un lancement à la salle polyvalente, en présence du Dr Jacques Chabal, président de la Communauté de communes Val'Eyrieux, porteuse du projet
- 50 bénévoles et professionnels des bibliothèques investis sur l'ensemble du territoire, notamment pour les BIP, Brigades d'Intervention Poétique
- 2 poèmes par jour à découvrir pendant 2 semaines sur les panneaux lumineux du village
- 24 lieux investis
- plus de 3 000 personnes concernées et tous les enfants de Saint-Agrève impliqués

En résumé, trois semaines de bonheurs poétiques sous toutes les formes possibles et pour tous les publics !



► La bibliothèque ouverte à toutes les idées créatives

Depuis l'automne dernier, la bibliothèque est devenu un lieu où les idées créatives s'expriment régulièrement. En novembre et décembre derniers, des ateliers de découverte des techniques de loisirs créatifs telles que le scrapbooking, la fabrication de bijoux, les objets en carton, l'origami... ont été proposés. En parallèle, des commerçants de Saint-Agrève ont ouvert leurs portes pour proposer eux aussi des animations et des ateliers.

L'aventure a rencontré un grand succès et nous avons souhaité poursuivre l'expérience ce printemps, à raison d'un atelier par mois. L'idée est de proposer une initiation ainsi que de la documentation (livres, sites, tutoriels...) pour permettre d'aller plus loin chez soi ou dans le cadre d'une activité plus régulière.



Odile est ainsi venue faire tricoter des amigurumis, des tout petits personnages comme on les fait beaucoup au Japon. Martine a proposé une activité de scrapbooking pour concevoir un petit album photos. Et, pour finir, Fabienne a fait s'exprimer les papiers de toutes sortes, en collage, pliages, pour des cartes, des tableaux pleins d'imagination.

Les ateliers reprendront à l'automne, à raison d'un samedi après-midi par mois. Les inscriptions sont gratuites et les thèmes varieront au fur et à mesure de l'année. N'hésitez pas à vous lancer ! Pas besoin de connaissance ou de savoir-faire : l'idée est juste de se retrouver ensemble dans un moment partagé de créativité.

► Le fonds de DVD s'enrichit

Depuis début avril, le fonds de DVD de la bibliothèque a considérablement augmenté. En effet, la Bibliothèque Départementale laisse désormais en dépôt près de 400 DVD pour les adultes et les enfants, en plus des 600 déjà présents. Vous avez donc désormais à votre disposition environ 1000 DVD, dans tous les domaines et pour tous les publics.

Pour les adultes (600 DVD), on peut trouver des films récents, dans tous les genres possibles, ainsi que des films classiques de l'histoire du cinéma, quelques séries TV et un choix conséquent de films documentaires. De quoi satisfaire la curiosité et le besoin de connaissances de tout le monde !

Du côté des enfants, 400 DVD environ sont proposés. Dessins animés, films, récents ou plus anciens, séries télé, de « Zootopie » à « Crin-Blanc » en passant par « Blanche-Neige » et « La Pat'Patrouille » : le choix est large, varié, et éclectique. De nombreux documentaires complètent les fictions, et une sélection spéciale a été faite à l'usage des tout-petits, avec des propositions adaptées à leur rythme et à leurs capacités.

Dans tout ce panel, nous, les bibliothécaires, avons bien entendu nos préférés. Voici donc un choix de chacune d'entre nous :



▷ **Le choix de Gisèle :** « *Les rêves dansants : sur les pas de Pina Bausch* ». Un documentaire sur l'aventure humaine vécue par 40 adolescents qui ne sont jamais montés sur scène et qui sont invités, aux côtés de la grande chorégraphe Pina Bausch, à monter un spectacle. Un film touchant et beau.

Le choix de Marina : « *De toutes nos forces* », un film de Nils Tavernier avec Jacques Gamblin. Julien est un ado en fauteuil roulant mais il rêve d'aventures et de sensations fortes. Grâce au soutien sans faille de son père, il parvient à se dépasser et à participer à un triathlon. Un exploit incroyable et un film qui donne envie de se battre et d'aimer.



▷ **Le choix de Fabienne :** « *Demain* », un documentaire de Cyril Dion et Mélanie Laurent. Tout le monde le dit : la planète, le monde, tout va mal. Est-ce bien si sûr ? Sur tous les continents, des hommes et des femmes font preuve de créativité et de solidarité pour mettre en œuvre des nouvelles façons de vivre. Un film qui nous dit qu'on peut ne pas subir, relever la tête et inventer. C'est tellement vivifiant !

Le choix de Laurence : « *Mon voisin Totoro* », un dessin animé pour les enfants d'Hayao Miyazaki. Deux petites filles viennent s'installer avec leur père dans une grande maison à la campagne afin de se rapprocher de l'hôpital où séjourne leur mère. Elles vont découvrir l'existence de créatures merveilleuses, mais très discrètes, les noiraudes, les totoros, les chats-bus... Tout un monde merveilleux qui accompagne chacun dans la traversée des épreuves de la vie. Beau, drôle, touchant, un film magnifique pour les plus petits, dès 4 ans.





Percussions africaines pendant le Printemps des Poètes

► Deux départs cet été

Cet été, la bibliothèque voit partir deux de ses « piliers », Mylène et Gisèle, après de longues années à nos côtés.

- Mylène a été bénévole à la bibliothèque dès son arrivée à Saint-Agrève. Elle assurait l'accueil et le rangement des livres les lundis et mercredis matins. Discrète mais investie, curieuse et ouverte à toutes sortes de lectures, sa présence était un plus considérable pour notre équipe et ses conseils de lecture nous manqueront.

- Gisèle, complétait, quant-à elle, le plein temps de Marina pendant 9 heures pas semaine. Elle a touché à tout dans la bibliothèque : accueil, rangement, multimédia, animations et lectures avec des classes, participation à l'élaboration des projets... Enjouée, dynamique, toujours de bonne humeur : un vrai rayon de soleil !

A toutes les deux, nous souhaitons réussite et bonheur pour leurs nouvelles perspectives de vie, personnelles ou professionnelles.

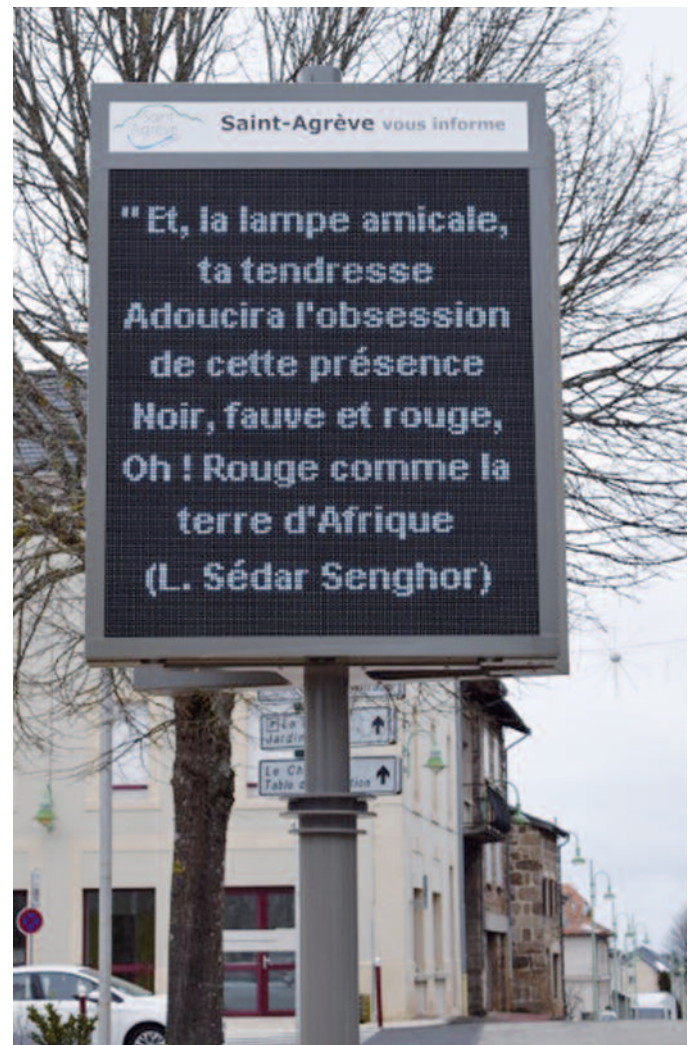
► Le réseau Pays-Lecture s'élargit

Depuis sa création, en 1994, la bibliothèque de Saint-Agrève n'a jamais travaillé seule. Associée aux autres bibliothèques du Plateau Vivarais-Lignon, aux associations locales, aux partenaires éducatifs et culturels, elle a pu ainsi se développer avec dynamisme, en s'adaptant aux évolutions humaines, techniques et administratives qui ont jalonné son histoire.

En 2017, une nouvelle étape est franchie. En effet, sur le territoire du Haut-Vivarais, il existe depuis fort longtemps des points lecture qui, jusqu'à présent, vivaient en autonomie, à Devesset et Rochepaule. La commune de Saint-Jean-Roure vient, elle aussi, d'en ouvrir un. Grâce à l'appui de la Bibliothèque Départementale, ces lieux du livre proposaient aux habitants de leurs communes un riche choix de documents et d'animations. Le Département a choisi de travailler différemment sur son territoire, en rattachant directement les points lecture aux bibliothèques plus conséquentes de leur secteur, qu'on appelle les « bibliothèques pilotes ». Les trois points lecture du Haut-Vivarais vont donc venir élargir le réseau des bibliothèques du Pays-Lecture : c'est chose faite pour Saint-Jean-Roure ; les communes de Devesset et Rochepaule suivront à l'automne puis à l'hiver 2018.

Ce nouveau fonctionnement améliore le service rendu aux populations des communes limitrophes et renforce le maillage des bibliothèques sur notre territoire, apportant à tous un service culturel de proximité et de qualité.

➔ **Les bibliothécaires**



Handball Club Saint-Agrève

Samedi 13 mai, les filles du Handball Club Saint-Agrève ont disputé leur dernier match de la saison à domicile contre Montélimar. Ce fut l'occasion pour le club de remercier leurs nouveaux sponsors saint-agrévois : Carrefour Contact et Teyssier ! Les séniors féminines, désormais évoluant en bleu et noir, se sont inclinées à la dernière minute sur le score de 13 à 14 mais on retiendra de cette rencontre la bonne entente entre les 2 équipes et les supporters venus en nombre donner de la voix pour les encourager. Le Club les remercie vivement et vous dit à l'année prochaine pour de nouvelles aventures handballistiques !



Pour jouer ou participer à la vie du club, n'hésitez pas à contacter le 06 59 79 25 62 ou [@hbc.saintagreve](https://www.facebook.com/hbc.saintagreve) sur Facebook

➔ **Armelle Fournier, Présidente**

Tournoi solidaire à la SASA Foot

► **Pour les équipes séniors**, malgré une bonne entame de saison, les résultats de l'équipe première n'ont pas été au rendez-vous dans le championnat de 2^{ème} division. Elle se retrouve en bas de classement mais devrait pouvoir se maintenir à ce niveau, largement à sa portée ! L'équipe réserve, en 4^{ème} division, a joué les premiers rôles toute la saison. La première place devrait lui échapper de justesse mais on sait que si on veut être le plus fort, il ne faut pas s'égarer... Une saison est longue et il faut pouvoir tenir.



► **A l'école de foot**, toujours de bons comportements chez les équipes de jeunes avec des dirigeants très motivés. L'hiver peu rigoureux mais long nous a maintenu longtemps à l'intérieur pour les entraînements. Les petites têtes blondes ont donc pu profiter des infrastructures jusqu'à fin avril. Félicitations aux U11 de Ludovic Viallet et U13 d'Emmanuel Boit qui ont remporté les deux challenges de la victoire des tournois à Saint-Martin-de-Valamas le 29 avril. En U15 et U17, la bonne entente avec les clubs du Cheylard et de Saint-Martin-de-Valamas continue. Il est toujours agréable de regarder ces catégories d'âges évoluer, nous avons donc pris beaucoup de plaisir lors des rencontres à Saint-Agrève.

► **Nos manifestations** : après avoir soufflé les 10 bougies du tournoi des jeunes l'an passé, Laurent Cros a passé le relais à Ludovic Viallet. La transition se déroule sereinement ce qui est de bon augure pour le tournoi des 24 et 25 juin prochains. A l'heure où nous écrivons ces lignes (mai), celui-ci s'annonce déjà complet.

Les nombreuses manifestations déjà en place ayant connu leur succès habituel, soulignons une nouvelle action organisée à l'initiative de Romain Cheynel : le déroulement d'un tournoi futsal solidaire sur invitation le 18 février. L'intégralité des bénéfices a été reversée au profit de l'association Debra. Nous avons choisi cette association, en soutien à Eliane Combe, ancienne dirigeante et bénévole du club, touchée au sein de sa famille par une grave maladie génétique rare, « l'épidermolyse bulleuse dystrophique récessive », un mal redoutable qui atteint les muqueuses et fait du corps une plaie vivante, chaque choc provoquant des sortes de bulles qui empêchent la peau de cicatriser. Félicitations à Romain et tous les bénévoles qui ont œuvré au bon déroulement de ce tournoi.

► **Des bénévoles bien présents**. Le président tient à remercier tous les bénévoles qui, sans compter leurs heures, ont assuré les entraînements, les rencontres, l'intendance, les buvettes et l'organisation des manifestations.

Les dirigeants de la SASA FOOT souhaitent un bel été à tous les lecteurs des Echos du Chiniac.

Une saison de voile 2016 remarquable pour l'Association d'Animation du Lac de Devesset (AALD)



Le samedi 4 février 2017, Angèle Nogaret et Maë Grasset, respectivement 1^{ère} et 2^{ème} en Optimist moins de 15 ans, Merlin Lohezic et Mano Mougel, 1^{er} et 3^{ème} en dériveur moins de 15 ans, Dylwin Lalaouana, 1^{er} en dériveur plus de 14 ans, ont été récompensés par le comité Drôme/Ardèche de voile légère pour leurs résultats remarquables dans le cadre du championnat de voile que ce comité organise chaque année.

Angèle Nogaret, 1^{ère} en Optimist benjamine et Claire Ledent, 3^{ème} en Laser femme, ont quant à elles été récompensées pour leurs résultats dans le championnat de voile de Ligue régionale Rhône-Alpes/Auvergne.

Bravo à eux qui font honneur à notre association ! Ces résultats sont encourageants pour l'AALD qui développe depuis 3 ans son projet d'école du sport pour la pratique de la voile. L'association se classe par ailleurs 7^{ème} dans le classement de la région Rhône-Alpes/Auvergne et prend la 1^{ère} place du classement des clubs du championnat Drôme/Ardèche !

► En 2017, l'école de sport propose un programme d'entraînement permettant de participer aux régates de niveau Ligue régionale et Interligue. Ce programme est destiné aux adhérents les plus avancés. Ils navigueront sur le lac de Devesset, sur les grands lacs de la région Rhône-Alpes/Auvergne ainsi que sur le Rhône. Certaines régates se dérouleront aussi en Méditerranée. Bonne chance à eux !

N'hésitez pas à rejoindre l'association : plusieurs formules permettent une pratique adaptée à votre niveau de voile et vos objectifs personnels. Renseignements à info@aald.fr ou par téléphone au 04 75 30 01 86.

➤ *Jean Mougel*

Amicale boule, début de saison extraordinaire

Lors des éliminatoires de secteur, l'amicale boule (AB) a réussi à qualifier plusieurs équipes dans toutes les compétitions des championnats d'Ardèche. Pour les championnats des associations sportives 3^{ème} et 4^{ème} divisions du secteur, l'équipe de Saint-Agrève est championne pour la première fois de son histoire en battant le Cheylard en demi-finale et Mariac en finale. Elle a donc été qualifiée pour disputer la finale départementale à Ardoix où elle s'est inclinée en finale en emportant le titre de sous-champion de l'Ardèche. Pour ces très bons résultats, félicitation à toutes et à tous et bonne continuation !

Nous donnons rendez-vous à tous ceux qui voudraient s'essayer au jeu traditionnel les lundis, mercredis ou vendredis après-midi au boulodrome.

➤ *Benjamin Chantre*



42 Sport

Trail et vétathlon avec le Team Cinna

► Succès du 2^{ème} Trail des Monts d'Ardèche

Le dimanche 14 mai a eu lieu la 2^{ème} édition du Trail des Monts d'Ardèche au départ et à l'arrivée de Saint-Agrève. Cette année nous avons eu le plaisir d'accueillir 457 coureurs dont 169 sur le parcours de 11 km, 220 sur le 21 km, 5 enfants sur le Kid Trail et 63 randonneurs.

La 3^{ème} édition est d'ors et déjà prévue le dimanche 13 mai 2018.

► 8^{ème} Vétathlon du Plateau Ardéchois !

Samedi 29 juillet aura lieu la 8^{ème} édition du Vétathlon du Plateau Ardéchois. Cette épreuve est désormais ancrée dans le paysage des épreuves multisports de la région.

Au programme, 9 km de course à pieds et 24 km de VTT permettront aux compétiteurs de parcourir les chemins de notre plateau.

Ne manquez pas le départ à 14h30 place de Verdun ! Nous vous attendons nombreux pour participer ou encourager les coureurs...

Renseignements et inscriptions : <https://teamcinna.wordpress.com/>



► Bertrand Vermorel



L'Ardéchoise



► 25 ans d'Ardéchoise !

Et oui, déjà 25 ans que nous voyons passer les cyclistes de l'Ardéchoise... et que nous les ravitaillons ! A en croire les coureurs rencontrés année après année, le « ravito de Saint-Agrève » est célèbre pour la variété et la quantité des denrées disponibles. Ce 17 juin, ce ne sont pas moins de 400 picodons, 90 kg de jambonnette et 60 kg de saucisson Teyssier, 750 baguettes de pain, 100 kg de fromage blanc et autant de crème de marron, 20 paquets de café, 2 palettes d'eau Arcens, des gâteaux, des fruits secs et des fruits frais, etc... qui ont revigoré les quelques 10 000 coureurs !

La centaine de bénévoles et le personnel des services techniques de Saint-Agrève qui se démènent depuis plusieurs jours pour le bon déroulement de cette journée sont les maillons essentiels de la fête. S'assurer que chaque

coureur, quel que soit le moment où il passe, puisse trouver à manger et à boire, adresser un mot gentil à chacun, encourager les plus fatigués, orienter ceux qui ne peuvent vraiment pas aller plus loin (un car est prévu pour eux) : voilà le travail indispensable des bénévoles. Et quel plaisir de reconnaître des visages vus les années d'avant ou d'être remercié pour l'accueil.

Les animations musicales ont également été appréciées, de notre vedette Quentin Bertrand aux espoirs féminines Bérénice, Kristina et Louisie en passant par le groupe Chick'N Destroyed (lycéens et étudiants de Saint-Agrève et Le Cheylard) et une démonstration country d'Equidance.

Un grand merci à tous les personnels, bénévoles, musiciens et chanteurs pour votre implication. A l'année prochaine...



Le maire Maurice Weiss et Carine Ponton aux côtés de Roland Romeyer, Président de l'ASSE, et Thierry Guillot

La Grande Guerre : soigner le moral de l'arrière

Le ralliement général à la guerre d'août 1914 a mal préparé la population aux chocs et aux revers cumulés. Al'enlisement du conflit s'ajoute progressivement l'enlisement du moral de l'arrière pays. Malgré les victoires de la Marne, Verdun, la Somme, le flot des nouvelles alarmantes submerge la France et, pour en réduire les effets dévastateurs qui conduiraient à l'impensable capitulation, les autorités sont contraintes de mettre en avant ce qui paraît encourageant et réduire la portée de ce qui ne l'est pas, usant d'une ardente exaltation cocardière et tentant d'orchestrer une communication « officielle » non dénuée d'arrière pensées.

► **La presse en ébullition, pourvoyeuse des informations et... des alarmes**

Relais entre front et arrière, autorités et population, la presse joue un rôle d'information jusqu'alors inconnu. En relatant quotidiennement les événements du front, les communiqués officiels, les récits, les cartes et, autre nouveauté, de spectaculaires reportages photographiques (1), elle témoigne à une échelle jamais vue. Elle fait entrer le tableau des ravages de la guerre dans les chaumières puisque désormais, grâce à l'école obligatoire, la France, avide de nouvelles du front, sait lire et écrire.



Par le passé, la connaissance populaire des opérations armées venait avec retard, le décalage temporel distanciant la perception de l'ampleur des drames dès qu'ils se situaient à des dizaines de kilomètres. Médiatisés, les événements de 1914-18 devenaient immédiats et collectivement éprouvés ; mais le vocabulaire hyperbolique ou les caricatures outrancières ne sont pas toujours efficaces : décrire le « Boche » accablé des tares les plus monstrueuses, pratiquer une glorification obséquieuse du « Poilu » doté des qualités les plus hautes, n'expliquait pas l'échec militaire d'une France aux abois et ne pouvait ni dissimuler les effroyables souffrances de nos soldats ni faire oublier la position précaire de nos armées face aux ennemis.

► **Le patriotisme entretient conviction et flamme**

A partir de 1915 tout porte à penser que la guerre est installée pour longtemps sur le sol français. Un mal insidieux guette l'arrière, le moral ne doit flancher à aucun prix puisqu'il est, avec les forces armées et... l'argent, un des nerfs de la guerre. De ce fait, le patriotisme s'érige en premier remède collectif ; il ne cessera ni de se développer ni d'être entretenu avec un zèle assidu. Peu à peu il imprègne la vie nationale : on éduque « patriotique » à l'école, on travaille « patriotique », on prie « patriotique ». C'est un véritable évangile qui prescrit une ascèse dont rien ne doit détourner... Et même au « banquet patriotique » on mange... patriotique : du « hachis de Prussiens », de la « tête d'alboche sauce Lebel (2) », de « l'œil d'Allemand au beurre noir », du pain « anti K.K. » (3)... Ce n'est pas du meilleur goût mais avec la « cuvée du soldat » bien française, n'est-ce pas...



► La Marseillaise fédère, Rouget de Lisle reprend du service



Le gouvernement de la République et la population parisienne ont rendu, le 14 juillet, un solennel hommage à Rouget de Lisle, l'auteur de l'immortelle « Marseillaise ». Voici l'instant où le cercueil est placé sur un affût de canon, devant l'Arc de Triomphe.

Et voilà le 14 juillet 1915 : la fête de la Nation ne peut se passer d'inviter le citoyen-patriote Rouget de Lisle ! Le voilà tiré de son sommeil panthéonisé pour reprendre du service. Le cercueil « placé sur l'affût d'un canon du 18^{ème} siècle » défile sur les Champs Elysées, fait une pause patriotique sous l'Arc de Triomphe où, au nom de la Nation, sont scellées, un rien affectées, les noces morganatiques de la Grande Révolution et de la Grande Armée de l'Empire dont précisément on recherche la flamme. De là, aux Invalides où le catafalque bleu-blanc-rougisé défie en face, humiliés, des obusiers et canons teutons mutilés voisinant avec l'aile piteuse, criblée de balles, d'un avion ennemi abattu. Comme un beau jour à venir, un Aigle Impérial malfaisant (5) s'enflamme ! Alors, quintessence jubilatoire, « retentit ce chant libérateur qui mène nos soldats à la victoire » (6) : « Marchons, marchons... qu'un sang impur... »



D'autres recettes sincères et jugées indispensables s'appliquent. Cuisines qui se veulent médecines, leur efficacité relève de la psychologie de groupe et de la thérapie post-traumatique. Dans cette optique apparaît la lyrique glorification des victimes « vouées à la reconnaissance éternelle » (4), incarnation du sacrifice exemplaire à suivre ; encore plus haut, plus fort, la vibrante exaltation de « l'âme profonde d'un peuple indomptable », la volcanique conquête de cette liberté « menacée d'être perdue à jamais », la nécessité de retrouver nos racines révolutionnaires et républicaines.

Au cœur du dispositif, la Marseillaise en guise de dopage collectif sublime l'héroïsme autant que la révolte salvatrice qui galvanise les déterminations fatiguées au signal du rassemblement patriotique.



► Surenchère patriotique

D'autres témoignages patriotiques complètent la machinerie psychologique à l'arrière ; il s'agit de souder la cohésion à tous les étages de la société au moyen de manifestations publiques ostentatoires. Paris, capitale éblouie d'avoir échappé à l'invasion, donne l'exemple à une province qui n'est pas en reste : c'est bien la France entière qui se trouve concernée pour fournir le contingent, pleurer les victimes, montrer le soutien sans faille à défendre un destin commun. Les cérémonies de toutes sortes

qui veillent à soigner le moral prolifèrent jusqu'à atteindre une véritable inflation. A celles traditionnelles du calendrier du temps de paix s'ajoutent celles d'actualité patriotique.

Dans le Pays de France s'organisent la « fête des blessés », la « fête de la Gloire », la « fête des matériels militaires », la « fête africaine » ; il y a la « journée du drapeau », la « journée du 75 », les « salons des artistes anciens combattants », le théâtre qui représente des scènes de guerre, les associations charitables comme celle des victimes de guerre (société anglaise de bienfaisance installée en France) ou celle qui distribue des jouets aux enfants de Paris (offerts par les Etats-Unis où les émigrés français soutiennent leur Patrie) ; il y a les quêtes, tombolas, telle la « tombola anglaise en faveur des femmes de France », et bientôt l'anniversaire des victoires comme « l'anniversaire de la victoire de la Marne » en septembre 1915.

Au frisson qui accompagne la philosophie patriotique cultivée, la société sans cesse interpellée répond avec civisme. Et même, regagnant ses pénates, le pékin parfois se surprend à marcher au pas, atteint d'une sorte de « patriotite » dont la contagion espérée doit conduire au salut national.



Le 14 juillet fut organisée dans toute la Grande-Bretagne la « Journée du Drapeau français » au profit des victimes de la guerre en France. Elle produisit 1 million de francs.

► L'arrière a tenu !

Perturbé, l'arrière n'en vit pas moins au rythme de ses occupations habituelles ; la hiérarchie sociale ne change pas au sein de structures républicaines cimentées. Néanmoins, cette société de l'arrière subit l'impact d'une guerre qui s'éternise ; elle s'adapte à la situation encore inconsciente des modifications induites à venir : vieillissement, exode des actifs vers les emplois urbains,



Tombe de Jean Bouin « mort au champ d'honneur »

installation actée des femmes dans l'appareil productif... en attendant l'égalité effective !

Le moral, malheureux, fragilisé, fracturé, torturé, oscille entre abattement et espoir. Il est porté à bout de bras par un patriotisme naturel doublé d'un patriotisme officialisé car sous l'amertume déconcertante des revers campe l'incertitude du lendemain mais subsiste l'élan de survie... Sous la cendre s'entretient la petite flamme de l'espoir dans l'attente d'un oxygène nouveau ; il viendra, encore incertain, en 1917.

L'arrière n'a pas cédé, c'était bien le moindre qu'il fallait attendre au regard du sacrifice christique de centaines de milliers d'enfants de la Patrie payant de leur vie, sans espoir d'en ressusciter, les fautes et erreurs de nationalismes exacerbés qui endorment les peuples avant de les livrer aux plus sanglantes exterminations avec un insultant mépris du sentiment humain et de la civilisation.

➔ **André Serge Girard**

Notes :

- 1) à l'exception des images dites « insupportables » qui auraient un rôle dissuasif !
- 2) du nom du fusil Lebel.
- 3) jeu de mots, le « K » signifiant « Kriegsbrot » (littéralement pain de guerre).

4) Jean Bouin, Georges Guynemer, Roland Garros...

5) emblème de l'Empire allemand.

6) citation tirée de l'hebdomadaire *Le Pays de France* du 21 juillet 1915

Petite liste des numéros d'appel d'urgence

► Les numéros d'appel d'urgence en Europe

Le **112** est le numéro pour les appels d'urgence dans tous les pays de l'Union Européenne, depuis les postes de téléphone fixe et les téléphones portables. Un téléphone mobile peut être utilisé pour joindre le 112 sans avoir préalablement entré le code PIN et même si le téléphone n'est pas équipé d'une carte SIM. Le 112 est disponible dans le monde entier sur les réseaux de téléphonie mobile.

En France, le **112** redirige sur les numéros 15, 17, 18, 115 et 119.

Le **116 000** est une ligne d'assistance téléphonique dans toute l'Europe pour signaler la disparition d'un enfant.

► Les numéros d'appel d'urgence en France

Pompier - Incendies, fuites de gaz, accidents et urgences médicales	18
SAMU - Urgences médicales, détresse vitale	15
Police secours ou gendarmerie	17
Allo Enfance Maltraitée	119
Enfants Disparus	116
Samu Social - Secours aux sans abris	115
Numéro d'appel d'urgence SMS Fax pour les personnes muettes, malentendantes	114
Violence conjugale - Pour les victimes et les témoins de violences conjugales. Du lundi au samedi de 8h à 22h, les dimanches et jours fériés de 10h à 20h.	3919
Centre anti-poison (Lyon)	04 72 11 69 11
SOS médecins	3624
Stop Djihadisme - Prévenir la radicalisation. Signaler, alerter, protéger les jeunes et leur famille. Du lundi au vendredi de 9h à 18h.	0800 00 56 96
Allô Escroquerie	0811 02 02 17
Allô Ecoute Internet - Numéro vert national pour parler de situations de harcèlement scolaire et tous problèmes d'insultes, vols de pseudo et harcèlements sur Internet. Pour parents, élèves et professionnels. Du lundi au vendredi de 9h à 18h.	0.800.200.000 et 3020
Agri Ecoute - Ligne d'écoute et de dialogue pour les cas de détresse dans la profession d'agriculteur - (prix d'un appel local) - 7j/7 et 24h/24	09 69 39 29 19

► Autres services d'assistance téléphonique pour la France

SOS Psy Urgences – Urgences psychiatriques	08 92 23 31 68
Croix Rouge	0800 858 858
Enfance et partage - Maltraitance et abus sexuels - Gratuit 24h/24	0800 05 1 2 3 4
Jeunes violence écoute	0800 20 22 23
Cap écoute jeunes en souffrance	0800 33 34.35
Fil santé jeunes	0800 23 52 36 ou 3224

Droit à l'avortement - Du lundi au samedi de 9h à 20h (22h le lundi)	0800 08 11 11
Ecoute, sexualité, contraception	0800 803 803
Contraception, IVG, MST conseils	0820 331 334
Viol Femme Informations	0800 05 95 95
SOS Inceste, viol familial	04 76 47 90 93
SOS Enfants Disparus	0810 012 014
SOS Bizutage	0800 55 55 00
SOS Homophobie	0810 108 135
Drogue, Tabac, Alcool Info Service	113 ou 0800 23 13 13
Tabac Info Service	39 89
Alcooliques Anonymes – 24h/24	01 43 25 75 00
Ecoute Alcool	0811 91 30 30
Ecoute Cannabis	0811 91 20 20
SOS Racisme	01 40 50 34 34
Suicide écoute	01 45 39 40 00
SOS suicide	01 40 50 34 34
SOS Dépression	01 40 47 95 95
SOS Joueurs : Addiction aux jeux d'argent	0810 600 115
Solitud'écoute	0800 47 47 88
SOS amitié	01 42 96 26 26
Sida Info Service – 24h/24	0800 840 800
Sida Info Droit	0801 636 636
VIH info pour les soignants	0801 630 515
Ligne de Vie (accompagnement VIH)	0801 037 037
Ecoute Cancer (La Ligue)	0810 810 821
Hépatites Info Service	0800 845 800
Maladies Rares Info Service du lundi au vendredi de 9h à 18h	0810 63 19 20
SOS Chèque volé ou perdu - CNACPV – 24h/24	08 92 68 32 08
SOS Carte Bleue/Visa/Eurocard/Mastercard volée ou perdue - Groupement des Cartes Bancaires – 24h/24	08 92 69 08 80

Naissances

20/12/2016
Daniela Batanga Batuvuidi

20/02/2017
Jérémy Escat Fillit

11/04/2017
Emma Chanut

29/03/2017
Melvil Fournier



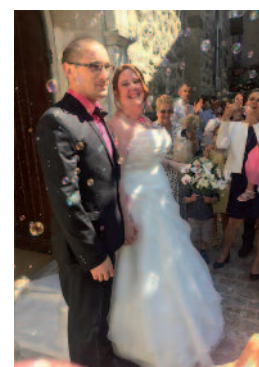
Mariages

11/03/2017
*Marie-Sophie Picq
et Modesto Garcia de la Cruz*

20/05/2017
*Gwendoline Fraisse
et André Chevin*

22/04/2017
*Marianne Chantre
et Stéphane Claret*

27/05/2017
*Margaux Arot
et Clément Soubeyrand*



Décès

VALLA Paul	29/10/2016	Saint-Jeures	FAURE Marie, née MASSON	13/02/2017	1 rue Docteur Tourasse
VINSON Marie-Thérèse, née ROCHEDY	24/11/2016	Labatie d'Andaure	COTTE Yvonne, née CHAZOT	14/02/2017	1 rue Docteur Tourasse
DUMAS Renée	29/11/2016	Chemin du Moulin	DEBARD Eva, née GUILHOT	16/02/2017	Le Chambon-sur-Lignon
ROCHON-VOLLET Louis	30/11/2016	Les Allées	TEYSSIER Armelle	01/03/2017	Rue de la Haute Ville
ROCHON-VOLLET Yvette, née DELORD	30/11/2016	Les Allées	GUILHOT Ruth	02/03/2017	Le Chambon-sur-Lignon
RUEL Marcel	12/01/2017	1 rue Docteur Tourasse	CROC Pierre	05/03/2017	Tence
PAYA Lucie, née VEY	16/01/2017	1 rue Docteur Tourasse	CHAREYRON Paul	16/03/2017	1 rue Docteur Tourasse
DURON Jeanne, née VALETTE	24/01/2017	Avenue des Cévennes	SERRE Marthe, née PONSON	18/03/2017	Rochepaule
SOUBEYRAND Pierre	25/01/2017	Rue Docteur Maisonneuve	CROUZET Emile	19/03/2017	1 rue Docteur Tourasse
MARMEYS Pascal	29/01/2017	Séneclauze	MANDON Hélène, née GOUNON	29/03/2017	1 rue Docteur Tourasse
RUEL Nélie, née CHANTRE	01/02/2017	1 rue Docteur Tourasse	RENAUD Jeanne, née MARTINET	31/03/2017	1 rue Docteur Tourasse
TISSOT Daniel	01/02/2017	Serre de Réal	POUZET Maria, née MARLHINS	05/04/2017	1 rue Docteur Tourasse
EYRAUD Odette, née ESPEIL	09/02/2017	Le Chiniac	SABATIER Monique, née GIBERT	15/05/2017	Monistrol-sur-Loire
MARREL Gérald	12/02/2017	Place Félicie d'Asseyne	RUEL Berthe, née CHAUDIER	16/05/2017	1 rue Docteur Tourasse

NUMÉROS D'URGENCE

SAMU	15
POMPIERS	18 ou 112
GENDARMERIE	17 ou 04 75 30 10 34
HOPITAL DE MOZE	04 75 30 39 00



MAIRIE

Secrétariat

Tél. 04.75.30.11.21 Fax 04.75.30.10.28
9h à 12h et 13h30 à 17h30, samedi 9h à 12h.
mastagref@inforoutes-ardeche.fr

www.pays-saintagreve.fr

Maurice WEISS : Maire

Mardi matin et samedi matin sur R.V.

Michel VILLEMAGNE : 1^{er} adjoint

Administration générale, finances, sport.

Vendredi de 14h à 16h sur R.V.

Brigitte MOREL : 2^{ème} adjointe

Urbanisme, projets urbains et P.L.U., sur R.V.

Christophe GAUTHIER : 3^{ème} adjoint

Environnement, eau, assainissement, suivi des travaux

Vendredi de 14h à 16h sur R.V.

Nadège VAREILLE : 4^{ème} adjointe

Education, communication, sur R.V.

Patrick MARCAILLOU : 5^{ème} adjoint

Patrimoine communal, commerce, prospective économique
et services techniques, sur R.V.

Cécile VINDRIEUX : 6^{ème} adjointe

Affaires sociales, santé, logement, sur R.V.

SERVICES TECHNIQUES MUNICIPAUX

Tél. 04.75.30.13.94

GESTION DE LA SALLE DES ARTS

Tél. 04.75.64.73.21

SAUR

Tél. 04 69 66 35 00

Tous les jours de 8h à 18h

LA POSTE

Tél. 3631

Lundi au jeudi de 9h à 12h

Vendredi de 9h à 12h et de 13h30 à 16h30

Samedi de 9h à 11h30

SERVICES DES ROUTES

[Conseil Départemental] Tél. 09 69 39 07 07

CREDIT AGRICOLE

Tél. 0810 002 118 n° AZUR

Mardi au vendredi de 8h30 à 12h30 et de 15h à 17h30

Samedi de 8h30 à 12h30

CAISSE D'EPARGNE

Tél. 04 75 64 88 00 ou 0820 877 344

Mardi au vendredi de 8h30 à 12h et sur R.V. l'après-midi

Samedi de 8h30 à 12h15

LYONNAISE DE BANQUE - CIC

Tél. 08.20.01.01.02

Lundi de 8h30 à 12h et de 15h à 17h20

Mardi au vendredi de 8h30 à 12h et de 13h30 à 17h20

OFFICE DE TOURISME

Tél. 04 75 30 15 06

Juillet et août : lundi au vendredi de 9h à 12h et de 14h à 18h ;
samedi de 9h à 12h et de 14h à 17h30 ; dimanche de 10h à 12h

Juin et septembre : lundi, mardi, jeudi, vendredi de 9h à 12h et
de 14h à 17h30 ; samedi de 9h à 12h et de 14h à 16h30

Octobre à mai : lundi, mardi, jeudi, vendredi de 9h à 12h et de
14h à 17h ; samedi de 9h à 12h et de 14h à 16h30.

BIBLIOTHEQUE

Tél. 04 75 30 20 10

Lundi de 10h à 12h - vendredi de 14h à 18h.

Mercredi, samedi de 10h à 12h et 14h à 18h.

Jeudi de 14h à 18h pendant les vacances

MAISON DE LA PETITE ENFANCE

Tél. 04 75 30 27 47

Lundi au vendredi de 6h45 à 18h30

CENTRE SOCIO-CULTUREL

4 Place de Verdun - Tél. 04 75 30 26 60

Lundi au vendredi de 8h30 à 12h et de 13h30 à 18h

MAISON DE SERVICES AU PUBLIC

4 Place de Verdun - Tél. 04 75 30 20 68

rsp-stagrev@inforoutes.fr

Lundi 8h30-12h et 13h30-16h30

Mardi, jeudi 8h30-12h30 et 13h30-16h30

Mercredi 8h30-12h, vendredi 9h-12h

CONSEIL DEPARTEMENTAL :

Assistante sociale

Tél. 04 75 30 13 54 ou 04 75 06 35 20 sur R.V.

MUTUALITE SOCIALE AGRICOLE

Assistante sociale de la MSA

Mme Mireille MACIERA - Tél. 04 75 06 97 00 sur R.V.

CAISSE D'ALLOCATIONS FAMILIALES

Mme Isabelle LOMBARD - Tél. 0810 250 780

1^{er} et 3^{ème} jeudi du mois de 10h à 12h

SITE DE PROXIMITE CENTRE ARDECHE

04 75 30 50 82

Mme Sylvie MARTIN, emploi-formation, sur R.V.

Mme Nelle MASSON, création d'activités, sur R.V.

PÔLE EMPLOI

Tél. 39 49 - Mmes BEAUVEIL et FACCHINETTI

1^{er} et 3^{ème} lundi sur R.V.

CAISSE PRIMAIRE D'ASSURANCE

MALADIE

Tél. 36 46

M. Gérard VIDAL 1^{er}, 3^{ème} et 5^{ème} jeudi de 9h à 12h

Mme Françoise CHANAL, assistante sociale, 1^{er} lundi sur R.V.

CONSEILLÈRE EN ÉCONOMIE SOCIALE

ET FAMILIALE

Tél. 04 75 30 26 60

Mme Emilie PARRET, vendredi matin sans R.V.

PROTECTION MATERNELLE

ET INFANTILE

Mme FROMENT - Tél. 04 75 06 35 20 sur R.V.

POLÉNERGIE

Mme CHANTEPEY - Tél. 09 64 04 30 33

Dernier vendredi sur R.V.

SOLHA ARDECHE (PACT HABITAT)

M. Vincent REYNAUD - Tél. 04 75 29 51 35 sur R.V.

UFC QUE CHOISIR

Mercredi sur R.V. Tél. 06 73 39 58 56

ADMR

Tél. 04 75 30 26 60 (MSAP)

Tél. 04 75 30 81 51 (ADMR Eyrieux-Ouvèze)

Lundi de 9h à 11h sans rdv

ARDECHE MUSIQUE ET DANSE

Antenne de Saint-Agrève, 4 Place de Verdun

Tél. 04 75 30 58 82

Responsable d'antenne Pascale PÉATIER

Secrétariat le jeudi de 9h à 17h

CAP FORMATION

Tél. 04 75 20 25 92

25 rue du Dr Tourasse

Le mercredi après-midi sans R.V.

ACCES EMPLOI

Tél. 04 75 30 70 94

Services et intérim

du lundi au vendredi de 8h30 à 12h30 et de 13h30 à 17h

NOTAIRE

Tél. 04 75 30 10 43

Tous les jours de 9h à 12h et de 14h à 18h.

Samedi matin sur R.V. de 9h à 12h

ASSOCIATION SANTE AUTONOMIE

38 rue du Dr Tourasse - Tél. 04 75 30 28 77

Lundi, mardi, jeudi, vendredi de 8h30 à 11h45 et de 13h45 à 16h15

PRESSE LOCALE

Dauphiné Libéré - Mme C. GUILLOT

Tél. 04 75 30 20 34 - catherineguillot@wanadoo.fr

Dauphiné Libéré - M. J.-C. LAGRANGE

Tél. 06 77 85 40 90 - j.c.lagrange@lajuliane.com

Hebdo de l'Ardèche - Mme C. CLUZEL

Tél. 06 89 57 92 51 - cluzelchristelle@free.fr

La Commère 43 - M.J. BILLY

Tél. 06 37 24 27 16 - redaction@lacommere43.fr

CENTRE DE SANTE DU HAUT-VIVARAIS

Chemin des Grisards

Docteur Philippe GONSOLIN

Tél. 04 75 30 15 44

Consultations libres : lundi et vendredi de 9h à 12h.

Consultations avec R.V. : mardi, mercredi, jeudi et samedi

de 9h à 12h et tous les jours de 17h à 18h30 - Absent le jeudi après-midi

Docteur Pierre METZDORFF

Tél. 04 75 30 19 52

Consultations libres : lundi de 14h à 16h, mardi et jeudi de

14h à 16h et de 17h à 18h30, vendredi de 17h à 18h30, sa-

medi de 9h à 11h30

Consultations sur R.V. : lundi, mardi, jeudi, vendredi de 9h à

10h, lundi de 17h à 18h30

Masseur - Kinésithérapeute - Ostéopathe

Frédéric DRANCOURT - Tél. 07 71 03 09 99

Lundi, mardi, mercredi sur R.V.

CMPP

Tél. 04 75 30 21 34

Mardis et mercredis de 9h à 12h et de 13h30 à 18h sur R.V.

Orthophoniste

Marie-Laure FAURE - Tél. 04 75 30 21 41

Lundi, mardi de 14h à 18h30 et le jeudi de 9h à 12h et de

12h30 à 18h30.

Psychologue Clinicienne Psychothérapeute

Sylvie KUHIN

Tél. 04 75 64 34 76 ou 06 84 21 04 30

Consultation uniquement sur R.V.

Cabinet infirmier - Soins à domicile

Tél. 04 75 30 27 42

Didier FILLETON, Erika FERRAPIE, Jérémy CLAIR et

Marjolaine PAULET

Permanence tous les jours (sauf le dimanche) de 7h30 à

8h30 et de 18h00 à 18h30

Docteur Louis HERDT

Rue Claude Jacquillat - Tél. 04 75 30 10 44

Consultations sur R.V. uniquement : du lundi au samedi de

9h à 11h30 et du lundi au vendredi de 17h à 19h

Masseur - Kinésithérapeute - Ostéopathe

Olivier CROIZIER - Tél. 04 75 30 11 23

1 Rue du Dr Maisonneuve - De 8h à 12h et de 13h à 19h

AMBULANCES

Ambulance Christian CARRÉ - Tél. 04 75 30 25 25

Ambulances Saint-Agrévoises - Tél. 04 75 30 24 84

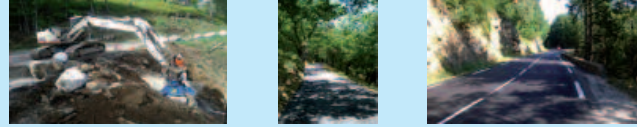
PHARMACIE

Philippe GUIRONNET - Tél. 04 75 30 13 22

EIFFAGE

ROUTE

TRAVAUX ROUTIERS PUBLICS - PRIVÉS ET PARTICULIERS
TERRASSEMENTS - ENROCHEMENT - CANALISATIONS
AMÉNAGEMENTS EXTÉRIEURS - AMÉNAGEMENTS URBAINS



AGENCE LE CHEYLARD

100, rue des Tourtes - 07160 LE CHEYLARD

Tél. 04 75 29 44 89 - Fax. 04 75 29 46 57



PRIX BAS
pour tous

Bricolage

Jardinage

Décoration

Animalerie

Travaux Manuels

Horaires d'ouverture :
lundi au vendredi
9h. à 12h. et 14h.30 à 19h.
samedi 9h. à 12h.30
et 14h. à 19h.

04 71 65 84 51 - 43400 LE CHAMBON-SUR-LIGNON



LOCATION DE VÉHICULES
7/12/20 M³ - MINI-BUS 9 PLACES



LE CHAMBON SUR LIGNON

Route de Saint-Agrève - Tél. 04 71 59 28 82

FIDSUD CDBA
EXPERTISE COMPTABLE CONSEIL AUDIT



Artisans
Commerçants
Industriels
Professions libérales SCI

Une équipe
de professionnels
au service de votre
développement !

04 75 64 55 85 ou 04 75 29 14 64
www.fidsudcdba.fr

46, Grande Rue
07320 SAINT-AGREVE

Paysage TP Guilhem Moluçon

Divers maçonneries

Maçonnerie paysagère
Allées et bordures
Murs en pierres sèches
Murs jointés
Dallage et carrelage
Ouverture de fenêtre
Portail
Terrasse
Béton désactivé



06 82 82 26 98
RC décennale

molucon.guilhem@orange.fr
www.guilhem-molucon.com



BORALEX

créatrice d'énergie

1^{er} Producteur indépendant
de l'éolien terrestre en France

Nous mettons toute notre énergie
dans le **RENOUVELABLE.**

boralex.com
f t in @Boralexfr

Ambulances St-Agrévoises Charel - Blachère



A votre service

Cécile et Eric Blachère
et leur équipe : Dominique, Stéphan, Christophe, Paul



Une équipe
dynamique
à votre service
**7/7 J
24/24**

Nous assurons:

- Tous transports médicaux assis ou allongés
- Entrées et sorties d'hospitalisation
- Chimiothérapies, radiothérapies, dialyses
- Convenance personnelle
 - Consultations
 - Kinésithérapies
- Accident du travail
- Aéroport - Gare

**Vente
de matériel médical**

www.ambulanceblachere.fr

Route du Stade - 07320 St-Agrève - 04 75 30 24 84

OPTIQUE LÉVÊQUE
Marie-Laure PINET
Lentilles de contact
Offre 2^e paire

29, rue du Dr. Tourasse 1, av. de la Libération
SAINT-AGRÈVE LE CHEYLARD
04 75 30 19 39 04 75 29 09 76

SARL **Roger COURT** et fils
Une famille au service des familles
Propriétaires et gestionnaires de leurs chambres funéraires

- **POMPES FUNÈBRES**
Articles funéraires et contrat obsèques
- **MARBRIERS FABRICANTS**
Funéraire et de décoration, salle de bains, cuisine, cheminée, sol granit...
- **FLEURISTE**
Fleurs et plantes naturelles, bouquets et compositions



5, rue du Dr. Tourasse - 07320 St-Agrève
Tél. 04 75 30 29 71 - Fax 04 75 30 70 07

LE GÉANT DU MEUBLE **SCHMIDT**
le sur-mesure n'est plus un luxe

BARRIOL
43190 TENCE - 04 71 59 82 15
meubles.barriol@orange.fr



Sressless **TEMPUR** **CéLio** **himolla**
Quality made in Germany

Ambulance - VSL - Taxi



Christian CARRÉ

Véhicule pour personnes à mobilité réduite
Transports de personnes et de marchandises

Tél. 04 75 30 25 25
La Combe - ST-AGRÈVE