

► Collège Louis Jouvét

Toujours d'excellents résultats
p. 14

► Social

Hôpital de Moze, l'interview exclusive
p. 25

► Culture

La bibliothèque et le bon voisin
p. 31

LES ECHOS DU

Chiniac

DOSSIER

Saint-Agrève, demain...



Saint-Agrève, des aménagements pour le futur ...

n°77

Hubert CLÉMENSON

NOTAIRE

Place de Verdun
07320 SAINT-AGREVE
Tél. : 04 75 30 10 43
Fax : 04 75 30 20 45



À VENDRE

● SAINT-AGRÈVE

- Belle villa récente proche centre.
- Maison en pierre de village.
- Maison en pierre proche St-Agrève.
- Bel appartement rénové centre St-Agrève.

● DEVESSET

- Villa récente, belle vue.
- Parcelles de bois.

● LE CHAMBON-SUR-LIGNON

- Proche centre villa avec terrain d'agrément.

CREATIONS DU LIGNON

Depuis 1991

Publicité

NOUVEAU Votre Store avec sa publicité

IMPRESSION NUMÉRIQUE

TEE-SHIRTS - VÊTEMENTS PUBLICITAIRES
ENSEIGNES ET PANNEAUX PUBLICITAIRES
NEONS HAUTE TENSION
AUTOCOLLANTS
SERIGRAPHIE
BANDEROLLES
BANDEROLLES
SERIGRAPHIE

Tél. 04.71.59.50.43 Email : creations.lignon@gmail.com

GARAGE PAUL DEBARD

7 place Verdun - 07320 Saint-Agrève

Tél. 04 75 30 15 22

Email : paul.debard@wanadoo.fr

Vente et réparation
Toutes marques - Neuf et occasion

Véhicules
anciens et modernes
Spécialiste Citroën



Une entreprise paysagiste à votre service

JARDINS & PAYSAGES DU HAUT-LIGNON

CONCEPTION - CRÉATION
ENTRETIEN DE JARDINS & ESPACES NATURELS
ASSAINISSEMENT PAR FILTRES PLANTES

Membre du réseau

43400 LE CHAMBON-SUR-LIGNON
06 75 20 01 66 - 06 82 82 26 98
molucon.guilhem@orange.fr
www.guilhem-molucon.com

Carrefour contact



Ouvert du lundi au samedi de 8h à 20h

SERVICES

Rayon boucherie et charcuterie traditionnelle
Cabine & Développement Photos, Photocopieur
Borne photos numériques
Carburant 24h/24h

Les Prés de Coussac - 07320 St-Agrève
Tél. : 04 75 30 24 64

Sommaire

- 1 **Edito**
- 2 **Vie municipale et économique**
- 4 **Associations**
- 11 **Ecoles publiques**
- 14 **Collège Louis Juvet**
- 16 **Ecole Saint-Joseph**
- 17 **Vie et nature**
- 19 **Dossier**
- 23 **Social**
- 27 **Tourisme**
- 28 **Culture**
- 33 **Sport**
- 36 **C'était hier**
- 38 **Entreprise**
- 39 **Etat civil**
- 40 **Guide pratique**

Les Échos du Chiniac

Directeur de la publication : Maurice Weiss

Dépot légal : 4^{ème} trimestre 2017

Photos de couverture : Mairie de Saint-Agrève

Régie publicitaire, mise en page et impression :

Imp. Roux Tence Tél. 04 71 59 80 85

Imprimé sur papier PEFC

Aux correspondants :

remerciements pour les courriers transmis par E.mail.

S.V.P ne pas omettre d'indiquer le nom de l'association et celui de l'auteur de l'article.

Pour les Échos du Chiniac de juillet 2018 N° 78
date limite de remise des articles : 1^{er} mai 2018

Éditorial 1



Chères Saint-Agrévoises, chers Saint-Agrévois,
l'année qui s'achève aura connu un grand chamboulement politique réduisant au rôle de minorité les deux principales formations qui gouvernaient depuis trop longtemps sans doute et faisant émerger un nouveau mouvement dont nous aurons à juger avec le temps les succès ou les échecs. Pour ma part je souhaite bien sûr que ce jeune président réussisse afin que notre pays puisse se développer en tenant compte des exigences que nous impose le combat contre le réchauffement climatique.

Je me félicite de la nomination de notre député Olivier DUSSOPT comme secrétaire d'Etat à la fonction publique. Je sais qu'il saura mener à bien sa mission et que son fort attachement ardéchois conduira à forger son action aussi au profit de notre département.

Vous constaterez en lisant ce numéro la grande activité de nos associations tout au long de l'année pour animer notre village et proposer une multitude de services. Je veux saluer ici l'engagement et le dévouement de tous les bénévoles qui constituent une véritable richesse pour notre commune.

Notre tissu économique évolue avec des aspects négatifs comme la fermeture de commerces mais aussi des mutations qui offrent des perspectives de développement. Et nous devons saluer l'énergie des responsables qui portent ces initiatives.

Vous pourrez découvrir également les résultats de l'enquête qui a été menée et qui servira à alimenter notre réflexion dans l'étude d'aménagement du centre-bourg, étude qui suit son cours et devrait aboutir à un début de réalisation concrète en 2018 pour autant que nous obtenions les aides sollicitées, en particulier celle de la Région dont nous attendons la réponse depuis le mois de janvier en écho à la promesse faite par son président en juillet 2016.

En cette période de préparation des budgets, nous sommes aussi inquiets de la perspective de restrictions budgétaires qu'envisage le président de la Communauté de communes pour 2018. Après plusieurs années de laisser-aller malgré les avertissements répétés du vice-président en charge des finances, voilà qu'une baisse radicale est annoncée pour 2018 qui mettrait à mal le niveau de certains services ainsi que l'action culturelle et touristique particulièrement sur notre territoire du Haut-Vivarais. Nous considérons que la récente révision des attributions de compensation aurait permis de lisser ces économies sur plusieurs exercices.

Je vous souhaite à tous de bonnes fêtes de fin d'année et je vous présente mes meilleurs vœux de santé, de bonheur et de solidarité pour vous-mêmes, pour vos familles et pour vos proches.

Maurice WEISS

Maire

Vice-Président du Conseil Départemental.

**Le maire et l'équipe municipale
vous invitent
le samedi 13 janvier 2018 à 11h30,
à la cérémonie de
présentation des vœux,
salle polyvalente, à la mairie.**



2 Vie municipale et économique

/ Bienvenue à ...

La Lunetterie

Sébastien Donnadiou et son équipe prennent soin de vos yeux... et de vos oreilles ! Du lundi au samedi (fermé le mardi) de 9h30 à 12h et de 14h30 à 19h, ils vous proposent un large choix de lunettes de vue et de soleil, des lentilles de contact, des accessoires divers ainsi que les piles pour vos appareils audio. Ils peuvent également réaliser votre bilan visuel (sur rdv), réparer ou régler vos lunettes actuelles ; un audioprothésiste peut vous recevoir sur rendez-vous.

www.lalunetterie-donnadiou.fr - Tél. 04 75 64 10 49 - place de la République



De la Cave au Grenier

Voici un lieu atypique pour chiner vanneries, poteries, verreries, petits meubles, linges anciens, moulins à café, landaus, jouets... qui nous rappellent nos grands-parents. Anne-Marie Pradelle vous accueille de Pâques à la Toussaint, de temps en temps ou tous les jours pendant l'été. Vous avez une cave ou un grenier à vider ? Vous pouvez appeler Anne-Marie !

Tél. 06 24 61 59 17 – 7 place de la République

Institut Liméa

Amélie Fraysse vous propose des soins de détente et d'esthétique : épilations, ongles, maquillage, soins du visage et soins du corps. Elle vous accueille du lundi au dimanche (sauf le mercredi) sur rendez-vous.

Tél. 06 83 04 99 02 - route de Chomette



/ Le Collectif Economique, un soutien aux acteurs économiques

Malgré une saison en demi-teinte pour le secteur économique du Pays de Saint-Agrève et une certaine inquiétude concernant l'avenir, les membres du Collectif Economique ont continué leurs différentes actions.

► La première et la plus importante est le lien entre les acteurs économiques et les différentes instances (Mairie, Communauté de communes, Chambre de commerce et d'industrie...) afin d'aider nos adhérents à trouver des solutions aux problèmes rencontrés dans leur structure, notamment en essayant de trouver des formations répondant à leurs problématiques.

Nous essayons aussi d'animer le centre-bourg de Saint-Agrève avec plusieurs manifestations, tout comme le *Marché du Terroir* qui a eu lieu de mi-mai à mi-septembre sur la place de Verdun et qui fut un réel succès. Nous avons aussi organisé *Saint-Agrève en Fête* le 4 août : c'est sous un magnifique soleil que les nombreux promeneurs ont pu faire de bonnes affaires à l'occasion du vide-grenier et de la braderie des commerçants. Pour finir l'année, le *Marché de Noël* du 2 décembre vous a proposé ses stands, son traditionnel jeu des tampons, le jeu de l'intrus dans les vitrines ainsi qu'une tombola au profit du Téléthon.

Nous vous souhaitons de très bonnes fêtes de fin d'année et nous espérons que 2018 sera une année marquée par la réussite pour tous les acteurs économiques de notre si joli Pays de Saint-Agrève.

Vie municipale et économique 3

Reunion publique du 14 novembre 2017

Petite affluence cette fois-ci pour la réunion publique semestrielle proposée par le Maire Maurice Weiss et son équipe. Peut-être la météo glaçante ou les matchs de foot et de rugby à la télé vous ont-ils retenu à la maison ? Voici un bref résumé des thèmes abordés.

► Réhabilitation du centre-bourg

Jean Gauthier-Lafaye a tout d'abord présenté une synthèse de vos réponses au questionnaire publié dans le Petit Echo d'avril sur votre vision du centre-bourg aujourd'hui et demain. Le dossier de ces Echos en fait la synthèse (pages 19 à 22).

Patrick Marcaillou a ensuite passé en revue les esquisses proposées par BigBang, le cabinet d'études chargé du dossier. La question principale, à trancher avant toute autre décision, concerne le sens de circulation entre la place de la République et la place de Verdun : double sens continu ? sens unique sur toute la longueur, et dans quel sens ? sens unique uniquement entre la place du Temple et la place de Verdun ? Les avantages, les inconvénients et les contraintes physiques et légales de toutes ces possibilités ont été évoqués ; le Conseil Municipal devra prochainement faire un choix afin que le projet puisse avancer.

► Quelques chantiers en cours

Le projet d'aménagement de l'**espace public du monument aux morts** est réactivé, avec une réunion préparatoire le 29 novembre avec les riverains. L'**église** devra, sur plusieurs années, faire l'objet de travaux : un état des lieux a été réalisé par un cabinet spécialisé qui nous remettra prochainement un calendrier pluriannuel détaillant le chiffrage et le séquençage des travaux.

L'**adressage communal** est lui aussi en bonne voie (!) ; les rues

et les chemins sont tous nommés, environ 1700 points (c'est-à-dire « boîtes aux lettres ») ont été repérés et géo-localisés. Fin 2018, nous devrions être fin prêts pour l'installation de la fibre prévue en 2019.

La **révision du PLU** suit son cours ; les élus ont planché mi novembre sur le diagnostic du territoire et le PADD (Projet d'Aménagement et de Développement Durable). De ces deux documents primordiaux dépend notre futur PLU et notamment la surface constructible qui sera accordée à la commune.



► Des sources d'inquiétude

Quelques sources d'inquiétude ont été évoquées, tout d'abord le **niveau de nos captages d'eau potable**, extrêmement bas suite à la très faible pluviométrie des derniers mois. Hormis Le Pouzat et Les Chalayes¹, nous sommes heureusement interconnectés avec le réseau du Chambon-sur-Lignon qui nous fournit, depuis l'été, plus d'eau que nos sources des Sauvans n'en produisent. Un **projet d'installation de 5 éoliennes sur la commune des Vastres** a été brièvement présenté : d'une hauteur de 150 m, elles ne passeront pas inaperçues dans le paysage ! Peut-être avez-vous visité l'exposition photos qui a eu lieu les 25 et 26 novembre dans l'ancien office de tourisme ? La réunion s'est terminée sur des notes positives, notamment l'arrivée au printemps 2018 de la Dolce Via à Saint-Agrève ! Les derniers tronçons entre Saint-Martin-de-Valamas et notre commune sont en cours d'aménagement par la communauté de communes Val'Eyrieux. Cette voie douce contribuera à l'attractivité touristique de notre territoire.

► **Nadège Vareille**

¹ Ces deux hameaux ont leurs propres sources. Celle des Chalayes est abondante tandis que celle du Pouzat produit actuellement à peine plus que la consommation.

Travaux de voirie 2017

Cette année, une enveloppe de 120 000 € a été consacrée aux travaux de voirie de Saint-Agrève. Nous avons pu remettre en état les routes des Chalayes, de Chomette ainsi que celle du Pont. La commission voirie a également décidé du réaménagement de la rue le long de la crèche suite à l'aménagement du parking sous le temple : deux places sécurisées permettent aux parents de se garer juste devant l'entrée de la crèche et de faire descendre (ou monter !) de voiture leurs bambins. Le stationnement est toléré le temps d'aller à la crèche.

Autre point fort en cette fin d'année : la réfection du pont de Mirande, aujourd'hui opérationnel. Une enveloppe spéciale nous a été confiée pour ces travaux, qui ont été réalisés par l'entreprise Eiffage. L'équipe des services techniques s'est ensuite occupée des derniers aménagements autour du pont.

► **Eric Chantre**



4 Associations

Six nouvelles recrues chez les pompiers

Suite à une campagne de recrutement, dont une intervention auprès des élèves de 3^{ème} du collège Louis Juvet et une réunion publique tenue en présence du Maire Maurice Weiss, nous avons eu le plaisir de recruter six nouveaux volontaires. Magali Soler, Joshua Soler, Paul-Antoine Boit, Sébastien Cellier, Samuel Chantre et Quentin Pastor sont véritablement les bienvenus pour nous aider à faire face à l'augmentation des interventions.

Nous accueillons avec plaisir le Caporal-chef Raphaël Fromentoux, qui nous vient du centre de Rochepaule. Nous sommes également heureux d'annoncer que le Caporal-chef Damien Farre a obtenu le diplôme de chef d'agrès d'un engin, équivalent au grade de Sergent.

La saison aura été particulièrement intense concernant les feux de forêt dans le sud de la France. Plusieurs pompiers ont en effet participé aux interventions de Bornes-les-Mimosas, de Hyères et de Sisco en Corse du Nord.



➤ Capitaine Thierry Guillot

A.C.P.G.- C.A.T.M.

Le 15 septembre dernier, le président Paul Croze a réuni 51 personnes au Domaine de Rilhac pour un excellent repas dans une très bonne ambiance à l'occasion de la journée familiale de l'association. Le Maire Maurice Weiss et son premier adjoint nous avaient rejoints pour l'apéritif.



Cette année, nous avons eu la peine de perdre deux de nos camarades, André Dufaud et Robert Gounon. Nous assurons leurs familles de notre amitié.

Comme toujours nous avons préparé les cérémonies du 11 novembre et nous répondons présents à l'Ardéchoise, à la vente de brioches ainsi qu'au Téléthon.

➤ Le Bureau

Les retrouvailles du Club de l'Amitié

Jeudi 5 octobre 2017 les membres *Ensemble et Solidaires* de Saint-Agrève se sont retrouvés pour un repas surprise très apprécié de tous. Il y avait 38 personnes pour prendre un repas préparé par Monsieur Chatelard à Saint-Bonnet-le-Froid.

Nous avons participé au rassemblement de Saint-Victor et de Vanosc puis à la Semaine Bleue.

D'autres activités sont prévues tout au long de l'année.

➤ Le Bureau



/ De nouveaux défis pour la Batterie Fanfare Lizieux-Mézenc

En 2017 la Batterie Fanfare Lizieux-Mézenc a effectué une trentaine de sorties, sous la direction musicale de Guillaume Gounon, pour animer les cérémonies (notamment celles du 11 novembre), les fêtes de villages, les carnivals, des corsos, des kermesses, des brocantes, des soirées... à Saint-Agrève, Devesset, Le Chambon-sur-Lignon, Yssingeaux, Le Mas-de-Tence ...

2017 a également vu le renouvellement de certains instruments et l'acquisition de tambours.

En 2018, en parallèle des nombreuses manifestations du Plateau auxquelles nous continuerons à participer, quatre défis nous attendent !

1. Enseigner nos morceaux à tous nos nouveaux musiciens ! Jacques et Yoann les entraînent le mercredi à 19h. Le vendredi à 20h nous répétons par pupitre avec différents intervenants et Guillaume assure la répétition générale à partir de 21h.
2. Renouveler nos costumes (vestes, chemises, parkas, gilets), ce qui représente un gros investissement indispensable. Les 60 pièces arrivent début janvier et vous pourrez les admirer lors de nos sorties futures.
3. Organiser une très belle édition du Concert des Fanfares le dimanche 4 mars 2018 à la salle de la Lionchère à Tence. Quatre formations musicales joueront des registres différents (Band'a, harmonies, fanfares...).
4. Concrétiser notre projet de monter une comédie musicale !

Nous remercions Céline notre professeure de cuivres, Jacques notre intervenant en percussions, la municipalité de Saint-Agrève et le public fidèle.

➤ Le Bureau



/ Du nouveau pour Equi'dance



Si vous avez envie de bouger tout en faisant travailler votre mémoire, venez faire quelques pas de danse avec nous, à la salle polyvalente ! Nous vous donnons rendez-vous le lundi soir à 18h30 pour les débutants, 19h30 pour les intermédiaires et le jeudi à 20h pour les confirmés. N'hésitez pas à vous renseigner en nous appelant au 04.75.30.00.54.

Cette année, nous accueillons avec plaisir de nouvelles têtes et nous remercions la municipalité dont la subvention nous a permis d'acquérir de nouvelles tenues pour les démonstrations !

➤ La secrétaire Equi'dance

/ Qui sera notre Miss Saint-Agrève 2018 ?

Florine Chantre, Miss Saint-Agrève 2017, ainsi que ses dauphines Eden et Mélanie, ont participé tout au long de l'année à différents événements, petits ou grands, du village et des alentours (Equiblues, l'Ardéchoise, des remises de prix, des shootings, des défilés et bien d'autres choses à découvrir sur la page [Facebook Miss Saint-Agrève](#)). Mais l'année n'est pas finie pour Florine et ses dauphines, vous pourrez les rencontrer à d'autres manifestations pour une photo, une dédicace ou passer un petit moment avec elles.

► Florine remettra son titre le samedi 17 mars 2018 lors de la 7^{ème} édition des *Mariés sont à l'honneur* à la salle des Arts et des Cultures. La jeune femme élue représentera Saint-Agrève durant une année et recevra des cadeaux de nos sponsors. Le casting est ouvert : vous avez plus de 16 ans, vous souhaitez vivre une belle expérience riche en émotions et en rencontres, vous aimez le monde de la mode, inscrivez-vous via la page [Facebook Miss Saint-Agrève](#) ou en appelant le 06.83.03.51.38. Le règlement est disponible à l'office de tourisme.

➤ Association Bon Air-Bon Art



6 Associations

Créativité et récup' avec ACTE

Au printemps 2017, nous avons continué la peinture citoyenne dans notre village. Afin de diminuer l'énorme travail que cela représente, la municipalité va tester de nouveaux matériaux : certains bancs en bois du Chiniac ont été remplacés par des blocs de granite. Nous avons également repeint des tables et des chaises qui ont été mises à la disposition des promeneurs sur la place de Verdun pendant tout l'été. Très appréciées, elles étaient souvent occupées, se déplaçant d'un côté à l'autre de la place en fonction de l'ombre. Malheureusement trois chaises ont été dérobées...

Après la pause estivale, une nouvelle organisation a vu le jour : rendez-vous tous les mardis (sauf vacances) à 9h30 pour concevoir et réaliser des projets. Douze épouvantails et trois minions en paille ont été réalisés pour la *Fête de la Courge*, illustrant le thème du *Jardin potager* proposé par la *Semaine Gourmande*. Merci à tous ceux qui ont participé : un jean par-ci, un tuyau jaune par-là, des bottes de paille, des fils électriques, une rallonge, des habits, des camemberts, des bouts de bois, la préparation de la douce, le prêt d'un véhicule, le marquage des stands, l'animation, l'implication importante des commerçants (et cette liste n'est qu'un petit échantillon...). C'est au moment du bilan que l'on se rend compte à quel point l'organisation d'une telle festivité nécessite l'implication d'un grand nombre de personnes. Bravo, l'union fait la force ! La fête s'est très bien déroulée et a vu passer beaucoup de monde malgré une météo mitigée.

► A peine finie la *Fête de la Courge*, nous sommes déjà dans les préparatifs de Noël et de nouveaux projets sont en cours avec une décoration de la place de Verdun pour le printemps sur le thème des oiseaux. Nous sommes ouverts à toutes les nouvelles propositions, donc n'hésitez pas et venez nous voir le mardi matin à la salle Act'ive située sous la mairie.

➔ **Nathalie Gonsolin**



Le centre socioculturel de Saint-Agrève : un espace d'écoute, d'échange et de partage pour vous accompagner au quotidien

Le centre socioculturel œuvre pour faciliter l'émergence de projets dont les habitants sont les porteurs et animateurs. Certains de ces projets connaissent un réel succès et sont reconduits année après année, d'autres naissent tous les ans. En voici un petit aperçu...

► Des ateliers d'informatique pour les seniors

Parce que de plus en plus de services publics (CAF, CPAM, CARSAT, MSA, Impôts...) voient leurs prestations dématérialisées sur internet, le centre socioculturel propose des ateliers d'informatique pour accompagner les seniors dans cette transition. Ainsi, vous vous familiariserez avec le fonctionnement de la souris, les symboles du clavier et l'interface d'un ordinateur de façon à être plus à l'aise pour naviguer sur internet. Grâce à l'appui de la CARSAT et de la MSA, les ateliers sont gratuits pour les adhérents de la structure. N'hésitez pas à venir vous renseigner à l'accueil du centre socioculturel !

► Du cinéma à la salle des Arts et des Cultures

Depuis huit ans, des vidéo projections de films sont proposées chaque mois à la salle des Arts et des Cultures, en collaboration avec la commune de Saint-Agrève et la Communauté de communes Val'Yrieux :

28 décembre à 20h	« Ma vie de courgette »
23 janvier à 20h	« Il a déjà tes yeux »
20 février à 14h	« Miss Pérégrine et les enfants particuliers »
27 mars à 14h (VOSTF) et 20h (VF)	« Moi Daniel Blake »
17 avril à 14h	« Mary Poppins »
15 mai à 21h	« No Land's song »
26 juin à 20h	« Paterson »



► Les Rencontres Nord-Sud à la découverte de l'Irlande

Comme chaque année en janvier, le centre socioculturel vous propose de partir à la découverte d'un pays. Ainsi, après le Maroc, les *Rencontres Nord-Sud* se rendront en Irlande du 8 au 27 janvier.

Lors de l'inauguration des *Rencontres* et du vernissage de l'exposition collective de photographies, mardi 9 janvier à 18h30, un buffet de spécialités irlandaises fera voyager vos papilles. Vous pourrez également admirer ou acheter des objets issus de l'artisanat irlandais. A la salle polyvalente, un temps cinéma sera proposé samedi 13 janvier, suivi samedi 27 ou dimanche 28 janvier après-midi par les *Regards croisés* de différents intervenants ayant chacun une expérience différente de l'Irlande. Ne manquez pas non plus le spectacle de musique irlandaise samedi 20 janvier à 20h à la salle des Arts et des Cultures !



Concert de musique marocaine lors du dîner-spectacle 2017



Abbaye de Kilemore, Irlande

8 Associations

► Nos nouveaux locaux

Suite à la rénovation des locaux, les salles bruissent à nouveau de toutes les activités du centre socioculturel, notamment...



informatique pour les seniors à l'Espace Public Numérique



accueil jeunes dans la salle qui leur est dédiée



atelier tricot



chorale dans l'auditorium



accueil de loisirs dans ses locaux



accueil de loisirs dans ses locaux



exposition photos dans la salle d'exposition

► Présentation de l'accueil jeunes et du PIJ aux classes du collège

Sandra Grange et Antony Roux, animateurs jeunesse, et Jérémy Mandon, animateur du Point Information Jeunesse (PIJ) et de l'Espace Public Numérique (EPN), se sont rendus au collège Louis Jouvét afin de présenter aux élèves ces espaces qui s'adressent tout particulièrement aux adolescents. Ils ont accès à la documentation du PIJ pour leur orientation scolaire et/ou professionnelle, les logements étudiants ou les séjours linguistiques à l'étranger. Ils peuvent également utiliser les ordinateurs et internet pour, par exemple, faire des recherches pour des exposés, rédiger et imprimer des rapports de stage ou tout simplement naviguer sur les réseaux sociaux...

Leur a également été présentée la salle des jeunes, ses équipements (babyfoot, billard, télé, console de jeux, ordinateurs, jeux de société, livres, coin cuisine...) et son fonctionnement. Les animateurs les accompagnent dans la création de leurs propres projets (sortie en ski, mise en place d'un concert sur Saint-Agrève, etc.) afin de les rendre acteurs dans leur vie et dans leur environnement.

Nouveau ! Les animateurs jeunesse, récemment estampillés « Promeneurs du net », exercent une veille en ligne sur les réseaux sociaux : les jeunes peuvent discuter ou se confier à eux les mercredis de 17h à 18h et les vendredis de 18h à 21h.

► L'Accueil de Loisirs à nouveau ouvert le mercredi matin

L'Accueil de Loisirs (4-10 ans) et l'Accueil Jeunes (11-17 ans) proposent des activités variées et adaptées.

Durant les périodes scolaires et suite au retour de la semaine de quatre jours, l'Accueil de Loisirs accueille à nouveau les enfants le mercredi toute la journée de 7h15 à 18h, le repas de midi devant être fourni par les familles. Pas de changement pour l'Accueil Jeunes qui continue à offrir animations et accueil libre les mercredis et samedis après-midi.

Pendant les vacances scolaires, l'Accueil de Loisirs est ouvert de 7h45 à 18h du lundi au vendredi, l'Accueil Jeunes du lundi au samedi et les repas sont fournis sauf lors des sorties à la journée.

Pensez à inscrire vos enfants au moins une semaine à l'avance.

A noter que pendant les vacances de Noël, l'Accueil de Loisirs est ouvert pendant la seconde semaine, du 2 au 5 janvier 2018.



► Fêtons la nouvelle année !

Le Secours catholique, l'Entraide protestante, le Centre Communal d'Action Sociale (CCAS), le centre socioculturel et des habitants proposent un **réveillon solidaire** à la salle Fernand Roux le dimanche 31 décembre. Destinée aux personnes isolées et ouverte à tous ceux dont la solitude peut peser en cette période de fête, cette soirée festive et conviviale s'articule autour d'un repas (confectionné par des bénévoles) et d'animations qui nous amèneront à l'année prochaine !

Le centre socioculturel propose également un **spectacle tout public**, à voir en famille, vendredi 5 janvier à 15h30 à la salle des Arts et des Cultures. La compagnie *Au Clair de la Bulle* jouera « Ballade », spectacle de jonglerie aérienne chorégraphiée d'environ une heure. L'entrée est gratuite.



► Des ateliers socio linguistiques

En partenariat avec le Centre d'Accueil pour Demandeurs d'Asile, le centre socioculturel propose des cours de français pour les demandeurs d'asile et les primo-arrivants. Un groupe de bénévoles s'est mobilisé et anime douze ateliers par semaine. La langue française est enseignée de façon ludique, les liens créés permettent une meilleure intégration sociale des apprenants. Que vous souhaitiez être bénévole ou bénéficiaire de ces ateliers, n'hésitez pas à vous renseigner à l'accueil !



Toutes nos infos sont sur notre site internet :

www.ville-saintagreve.fr/Le-CSC

➔ *L'équipe du centre socioculturel*

10 Associations

/ Fromaniac !



Le 24 septembre dernier, la salle des Arts accueillait les 148 fromages de toute la région pour la 1^{ère} édition du concours Fromaniac.

► Un large panel de jurés professionnels et amateurs

Parmi plus de 100 jurés, près de la moitié étaient des professionnels de la filière fromagère venus de toute la France et même de l'étranger ! Le parrainage par Fabien Degoulet, fromager à Tokyo et champion du monde des fromagers 2015, nous a permis d'attirer d'autres grandes personnalités comme Nathalie Vanhaver, fromagère belge et championne du monde des fromagers 2017, et Christophe Gonzales, fromager à Paris et vice-champion du monde 2017. Nous avons également reçu la visite de Régis Marcon, chef étoilé, et celle de Robin François, Meilleur Ouvrier de France Fromager, qui explique que « *chaque voix compte et a la même valeur. (...) Chacun a son palais et a un avis, c'est la multiplicité des points de vue qui fait la richesse de ce genre de rencontres. On juge en silence et on échange sur le fromage après que les notes ont été remises, cela donne une plus grande valeur au jugement, sans influencer quiconque. Et on s'aperçoit que les avis sont souvent convergents. Un « bon » fromage n'échappe pas à un jury !* »

Les consommateurs étaient également conviés à postuler pour devenir juré officiel. Leur avis est très important car ils sont le maillon essentiel et final de la filière. « *J'ai été agréablement surprise de découvrir un monde inconnu, celui des fromagers/crémiers et des producteurs, des passionnés qui œuvrent avec ardeur et authenticité pour le plaisir de nos papilles et la qualité de la gastronomie française. Mêler des profanes, simples « fromageophiles » comme moi, à tout ce beau monde du métier, permet ainsi de créer des ponts entre le producteur et le consommateur.* » Propos recueillis auprès de Nadine Randon, amatrice de fromage d'Aix-en-Provence et jurée officielle 2017.

► Objectifs atteints !

De multiples objectifs sous-tendaient l'organisation de ce concours :

- faire la promotion de la grande diversité de fromages qu'offre la nouvelle région Auvergne-Rhône-Alpes,
- apporter aux producteurs des observations leur permettant de situer leur niveau technique fromager. « *Participer à Fromaniac était une façon d'obtenir des avis sur nos fromages autres que ceux de nos clients habituels. L'opinion argumentée d'un jury mixte d'amateurs et d'experts est une bonne façon de progresser dans notre travail, de peaufiner notre savoir-faire* » déclarent Véronique et Michel Sautier, chevriers fromagers à Saint-Jean-Roure et médaillés deux fois ;
- créer des coups de cœur chez les jurés professionnels débouchant sur de nouveaux réseaux de commercialisation pour les produits présentés. M. Grézaud, producteur de fromage de chèvre dans l'Ain, juré officiel et double médaillé, explique que « *c'était la première fois que nous participions à un concours en 17 ans de production ! Le but de notre inscription à Fromaniac était de rencontrer des clients pour faire évoluer notre réseau de commercialisation, chose faite car nous avons pris de bons contacts avec notamment un couple de fromagers lyonnais* ».

Cette rencontre entre producteurs, fromagers/crémiers et consommateurs a été très appréciée par tous et a rendu cette journée festive !

La 2^{ème} édition de Fromaniac aura lieu début septembre 2018 à la salle des Arts, toujours accompagnée de la Foire des Saveurs, d'un repas fermier et de nombreuses animations.

Plus d'informations sur www.fromaniac.fr.

/ Le Sou des écoles au service des élèves

Une nouvelle année a commencé pour les élèves des écoles publiques ainsi que pour le nouveau bureau du *Sou des écoles*, élu lors de l'assemblée générale du 21 septembre 2017. Il se compose cette année d'Anne-Laure Palisse, présidente, Linda Berramdane, vice-présidente, Nathalie Vareille, trésorière, Hervé Serpolet, trésorier adjoint, Élodie Carbonnel, secrétaire et Cécile Genest, secrétaire adjointe.

A la rentrée, les élèves de la maternelle ont reçu une paire de chaussons et les élèves de l'élémentaire ont eu droit à une partie de la trousse de rentrée et à un bon d'achat pour des baskets no-marking comme l'an dernier. Nous rappelons que tout ceci est financé grâce à nos opérations : fête de la Courge, vente de chocolats et de pizzas ainsi que par la subvention de 21 € par élève allouée par la mairie de Saint-Agrève (que nous remercions grandement à nouveau).

Merci à tous ceux qui ont permis la réussite de nos opérations et qui continueront à nous soutenir tout au long de l'année. Nous vous souhaitons de très bonnes fêtes.



➤ Le Bureau

/ C'est reparti pour l'APE...

C'est par une très bonne nouvelle que nous avons commencé l'année scolaire 2017-2018. En effet, deux jours après la rentrée nous avons appris la réouverture de la 5^{ème} classe de l'école élémentaire. Ouf ! C'est dans d'excellentes conditions que nos enfants, ainsi que leurs enseignants, continueront leur année.

Il y a aussi eu la remise des diplômes du brevet des collèges, très belle et bonne promotion cette année encore, toutes nos félicitations !

Courant septembre nous avons tenu notre assemblée générale avec l'élection du bureau : nouveaux parents, nouvelles co-présidente, secrétaire, secrétaire adjointe et nouveau trésorier adjoint. Nous espérons pleins de nouvelles idées pour financer les projets des enseignants de nos écoles.

► Nos manifestations ont commencé le 3 décembre par le traditionnel loto avec cette année encore pleins de jolis lots. Merci d'être venus aussi nombreux pour tenter votre chance et passer un après-midi convivial. Nous vous donnons rendez-vous le 24 mars pour le repas-spectacle puis nous finirons avec l'opération fleurissement du mois de mai.

Nous profitons de ce numéro pour souhaiter la bienvenue à M. Hammami, M^{me} Bertrand, M^{me} Cintonino, M^{me} Delépine et M. Arsenne ainsi qu'une excellente année scolaire à tous les enseignants et tous les élèves de nos écoles.

➤ Le Bureau



/ A l'école maternelle...

► Une année pour explorer !

Chaque après-midi, tout au long de la semaine, le décroisement permet aux élèves de se transformer en petits scientifiques. Ils partent ainsi, en petit groupes, à la découverte du monde qui les entoure.

A travers le domaine « **Explorer le monde du vivant, des objets et de la matière** », différentes notions seront abordées :

- le monde du vivant : le corps humain (saviez-vous que nous avons tous un limaçon dans l'oreille ?), les besoins et le développement des animaux et des végétaux,
- la matière : découverte de quelques propriétés de la matière et des matériaux,
- l'utilisation, la fabrication et la manipulation d'objets.

Dans une salle dédiée aux sciences, ou en extérieur, les élèves seront amenés à se questionner, à expérimenter, à résoudre des problèmes. Ils se familiariseront également avec l'utilisation et la rédaction de comptes-rendus d'expériences, de fiches techniques et de schémas.

► Laisser une trace !

Faire des « graphismes » !

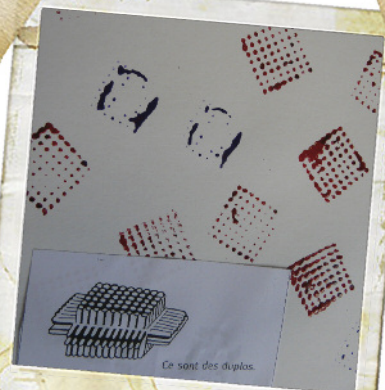
Faire de la peinture !

Utiliser du matériel étonnant : fourchettes, légos, ballons, bouchons, ficelles...

Tout cela pour laisser une trace.

Les élèves de Toute Petite et Petite Section expérimentent et jouent avec les matières, les outils et les couleurs !

► L'équipe enseignante



/ A l'école élémentaire ...

► Un automne en mouvement

La rentrée s'est ouverte sous le signe du mouvement. Malgré les alertes lancées l'année précédente par les différents acteurs, l'école a ouvert ses portes le 2 septembre avec quatre classes à effectif élevé. Deux jours plus tard cependant, elle s'est vue réattribuer la cinquième classe. Changements de camarades, de maîtresse ou de maître, de salle : les adultes se sont organisés pour que tout s'aménage au mieux, tant direction, enseignantes et enseignant que Mairie.

Les visages aussi étaient nouveaux pour beaucoup. Sandrine Bertrand a remplacé Laurence Valli à la direction. Elle a la charge de la classe de CM1-CM2 avec Marlène Delépine. Lucie Cintorino s'occupe de la classe de CE1 dans l'ancienne classe de Peggy Boignard. Benoît Morel, Brigitte Morel et Nadia Ribeyre officient respectivement en CM1, CE2 et CP.



Une réflexion autour des jeux de récréation s'est également amorcée. Le conseil d'élèves a réuni les deux délégués de chaque classe et engagé les premières discussions. Varier les jeux et le matériel à disposition, réduire les courses trop rapides, construire des espaces pour chaque activité sont autant de propositions dont la plupart ont vu le jour à la rentrée de la Toussaint avec le soutien des services techniques de la Mairie.

Cette rentrée met la lecture à l'honneur puisque quatre classes s'engagent dans le projet *Lire et Faire Lire* proposé par la Fédération des Œuvres Laïques. Les bénévoles, formés à la littérature de jeunesse et à la lecture à voix haute, viendront offrir des lectures aux élèves par petits groupes de quatre à six enfants. C'est une rencontre entre générations autour du livre, un temps de partage et de transmission. Tous les élèves de l'école continueront à fréquenter la bibliothèque du village à raison d'une fois par quinzaine.

L'année sera également musicale puisque la chorale réunira les élèves de CP, de CE1 et de CE2 d'une part et ceux des classes de CM1 et CM1-CM2 d'autre part pour répéter les chants que l'école présentera lors d'un concert commun au mois de juin.

Tout cela, bien évidemment, se fait grâce à la collaboration active de l'APE, du Sou des écoles, de la Mairie et de tous les partenaires culturels du territoire ; ce sont autant de premiers pas pour une année qui amènera aux enfants son lot de découvertes et d'enrichissement.



Les enfants de CE1 ont réalisé de magnifiques carnets nature, lors d'une sortie en forêt. Maintenant nous n'avons plus qu'à effectuer des recherches documentaires pour les identifier!

► Une année qui s'annonce bien remplie

Dès les premières semaines, la liaison école-collège s'est mise en place. Plusieurs actions ont vu le jour lors du conseil qui lui a été dédié : création d'un journal numérique par les CM1, CM2 et 6^{èmes} du secteur, des ateliers communs en mathématiques et le cross du collège qui a accueilli les CM1 et CM2 l'après-midi du 20 octobre.

Le cycle piscine des classes de CM1 et CE2 a commencé au mois de septembre. Et les couleurs de l'automne ont donné envie aux CE2 et CE1 d'aller explorer la nature, qui pour travailler sur les couleurs si riches en cette saison, qui pour construire un carnet de nature. Les CP, quant à eux, se sont construits un *Coin de l'automne* que chacun s'attache à enrichir.



Des collégiens très impliqués !

► Les nouveautés de la rentrée

La rentrée 2017 a vu l'arrivée de nouveaux personnels au sein du collège, notamment un nouveau principal, M. Hammami et une nouvelle Conseillère Principale d'Education (CPE), M^{me} Robin.

Le jeudi 7 septembre, les élèves de 3^{ème} ont bénéficié d'une formation sur l'analyse sensorielle du fromage par le syndicat de l'AOP du picodon. Cette formation leur a permis d'être jurés lors du concours régional de fromages Fromaniac (voir article en page 10).



► Journée d'intégration à Devesset pour les 6^{èmes}

Le lendemain, vendredi 8 septembre, les élèves de 6^{ème} ont participé à la journée d'intégration préparée par l'équipe pédagogique. Dès 8h30, élèves, enseignants, assistante scolaire et infirmière scolaire sont partis du collège à pied pour se rendre au lac de Devesset où ils devaient réaliser, en petits groupes, différents ateliers : land-art, lecture de paysage, course d'orientation, découverte de l'environnement proche, de la flore et de la faune, anglais...

Goûters et pique-niques pris en commun ont permis aux élèves de faire davantage connaissance avec l'équipe éducative. Après avoir calculé leur vitesse de marche du matin et rédigé quelques phrases sur le déroulement de cette journée, tous ont repris, ravis de cet enseignement sur le terrain, la direction du collège en bus.

► Cérémonie de remise des diplômes

Vendredi 29 septembre 2017, les lauréats du Diplôme National du Brevet et du Certificat de Formation Générale, session juin 2017, ont été reçus par M. Hammami, Principal, et l'ensemble du personnel du collège. C'est sous le regard fier de leurs parents que les 39 élèves reçus – dont 32 avec mention – se sont vu remettre leurs diplômes et leurs relevés de notes. Les 6 élèves ayant passé le Certificat de Formation Générale ont tous été reçus : soit 100 % de réussite !

Les élèves de 3^{ème} volontaires de la session de juillet 2017 se sont vus aussi remettre le diplôme attestant de leur réussite au PSC1 (Premiers Secours Civiques niveau 1).

A l'issue de la cérémonie, les heureux lauréats ont ensuite pu échanger avec leurs enseignants de collège sur leurs premiers pas dans leurs nouveaux établissements.



► Conseil de la Vie Collégienne

Le Conseil de la Vie Collégienne (CVC) va voir le jour au sein de notre collège cette année. Constitué d'élèves de la 6^{ème} à la 3^{ème}, du Chef d'établissement, de représentants du personnel et d'un représentant des parents d'élèves, il propose des projets qui devront être validés par le Chef d'établissement ou le Conseil d'administration pour être réalisés. Pour 2017-2018 sont évoqués l'organisation du carnaval, des aménagements dans la cour, l'opération *Le collège a un incroyable talent*. Ainsi, les élèves sont acteurs de la vie de leur établissement et force de proposition pour contribuer à l'amélioration de leur cadre de vie.

Les élèves du collège peuvent solliciter le CVC sur différentes questions qui permettent d'améliorer le climat scolaire (lieux de vie, harcèlement scolaire, etc...). Une boîte à questions est installée à cet effet dans le bureau de la vie scolaire.

« Cette nouvelle instance est un véritable levier pour améliorer le climat scolaire et contribue à la transmission des valeurs de la République. Son succès repose sur l'implication des élèves mais également sur l'implication des adultes de l'établissement » précise Perrine Robin, CPE.

/ Ami'Col 07 320

L'Ami'Col 07320 est l'association qui réunit les enseignants et les personnels du collège et organise des actions pour récolter des fonds qui financeront tout ou partie des frais engagés pour les projets pédagogiques. Les projets retenus pour cette année scolaire sont :

- la journée d'intégration des 6^{èmes} au Lac de Devesset,
- un stage APPN pour les 5^{èmes} (Activités Physiques de Pleine Nature : canoë, escalade, via ferrata, etc...),
- un voyage pédagogique en Italie pour les 4^{èmes},
- une journée à Grenoble autour du Street art avec les 3^{èmes},
- le concours Kangourou des Maths,
- les ateliers de théâtre d'improvisation,
- le projet écoles/collège autour de la visite du Lieu de Mémoire du Chambon-sur-Lignon.

Pour financer ces projets, la première action a été la participation de l'association au Marché de Noël de Rochepaule le 19 novembre dernier. Merci aux gourmands qui ont acheté la fameuse et traditionnelle confiture de châtaignes !



/ Association Sportive

L'Association Sportive (AS) du collège se réjouit de compter 40 élèves licenciés, encadrés par les deux enseignants d'EPS. Les entraînements ont lieu les mercredis de 12h30 à 15h30. La première heure est consacrée aux sorties VTT ou trail, les deux heures suivantes se déroulent au gymnase avec diverses activités tout au long de l'année.

Les élèves participent également aux rencontres organisées par le District (journée du sport scolaire, football, basket-ball, handball, badminton, tennis de table, gymnastique, athlétisme, course d'orientation, escalade) ou le Département (journée du Conseil départemental, cross, ski de fond...). En cours d'année, l'AS met en place une vente de Comté pour financer une grande partie des déplacements sur les différents lieux de compétition.

Les élèves peuvent s'enorgueillir d'un bilan sportif très positif en 2016-2017, notamment chez les benjamins :

- champions de District en football et handball,
- 2^{ème} du Département en football et 4^{ème} en handball,
- plusieurs podiums au District d'athlétisme et une 2^{ème} place aux championnats départementaux,
- victoire au championnat Nord Ardèche de ski de fond pour les minimes,
- 2^{ème} place en benjamins et minimes en District badminton,
- 2^{ème} place aux championnats départementaux de cross : félicitations à Valentin Eyraud !

A l'heure où nous écrivons ces lignes, les compétitions 2017-2018 n'ont pas encore commencé.



Des nouvelles de l'école Saint-Joseph

Après deux mois de repos bien mérité, les élèves ont repris le chemin de l'école le 4 septembre pour une nouvelle année riche en apprentissages, en découvertes, en rencontres. 41 élèves répartis sur trois classes sont inscrits à l'école. Ils ont fait la connaissance d'une nouvelle enseignante, Yvette Mounier, qui s'occupe de la classe des maternelles. Le reste de l'équipe (enseignantes, Atsem, AVS) ne change pas et a toujours à cœur de donner une dynamique pour permettre à chaque enfant de réussir et d'acquérir les compétences nécessaires à sa vie future dans un esprit de convivialité et de professionnalisme.



► Un projet d'école fédérateur : le corps humain

Les élèves partent à la découverte de leur corps afin de mieux le connaître pour mieux le respecter.

Nous allons travailler ce projet tout au long de l'année d'un point de vue autant scientifique (la constitution de mon corps, mes cinq sens, l'équilibre alimentaire...) qu'artistique (comment les peintres, les sculpteurs représentent-ils le corps ?), sportif (que faire pour être en forme ?), littéraire avec la lecture de textes documentaires, musical... Ce projet se clôturera par les voyages scolaires au mois de juin.



► Différentes activités au cours de l'année.

- Les maternelles ont eu la chance de découvrir les vers à soie. Ils se sont questionnés sur leur cycle de vie et ont pu observer de magnifiques tissus de soie. Merci à l'Arche des Métiers pour cette animation.
- Nos élèves assisteront à une pièce de théâtre proposée par le théâtre de Privas et offerte par la Mairie.
- Les cycles 2 et 3 se rendront comme l'année dernière au cinéma pour visionner 3 films tout au long de l'année. Les CM1 et CM2 débutent avec le film *E.T.* de Spielberg.
- Les CM1 et CM2 feront différentes activités avec le collège Louis Juvet de Saint-Agrève et le collège Saint-Martin de Tence. Ils partent ainsi à la découverte de leur futur établissement, nouent des contacts avec les 6^{èmes} pour que le passage école/collège se fasse douceur. Nos grands ont ainsi participé au cross du collège Louis Juvet organisé avant les vacances de Toussaint.

► Remerciements

Nous souhaitons remercier la paroisse qui nous ouvre toujours les portes de l'église quand nous en avons besoin (pour la célébration de Noël par exemple).

Nous remercions aussi l'OGEC et l'APEL qui s'investissent au cours de l'année dans différentes manifestations pour permettre à l'école d'offrir le meilleur à ses élèves. Merci aussi à tous les parents bénévoles qui prennent de leur temps pour leurs enfants.

La matinée portes ouvertes de l'école aura lieu le samedi 5 mai au matin. Si vous êtes curieux de visiter l'école, vous êtes les bienvenus pour découvrir nos locaux, nos enseignantes, nos projets.

La directrice est joignable au 04 75 30 26 71 ou par mail ecole.stjoseph.stagreve@orange.fr.

Nous vous souhaitons de bonnes fêtes de fin d'année. Qu'elles apportent joie et chaleur dans vos foyers.

► L'équipe éducative



/ L'Aulne glutineux

Arbre ou arbuste de taille toujours assez modeste, l'aulne glutineux figure parmi les 10 ou 12 arbres les plus répandus en France. Bien connu sous ses noms populaires de verne ou vergne, il semble avoir laissé son nom à bon nombre de communes (pas moins de 150), de hameaux et de lieux-dits : Aulnois, Aulnais, Aulnat, le Vernet, Vernoux, Auvergne...

L'aulne glutineux apprécie les terrains ensoleillés et aime prendre racines dans les endroits humides : bords de rivières, terrains marécageux, lisières de marais... où il voisine avec les frênes, les saules, les bouleaux et autres grands buveurs d'eau. Vous pourrez le reconnaître au jet droit de son tronc enveloppé d'une écorce gris brun, lisse et brillante, qui noircit, devient rugueuse, crevassée et se divise en plaques avec l'âge. Ses belles feuilles ovales, presque rondes, sont échancrées au sommet, vert sombre brillant dessus, plus clair en dessous. Ses feuilles, surtout les jeunes, sont plus ou moins poisseuses (glutineuses) au toucher d'où le nom botanique de l'espèce : Aulne glutineux.

Dès la fin de l'hiver, avant l'apparition des feuilles, l'aulne extériorise ses fleurs. Chaque arbre porte à la fois des fleurs mâles (longs chatons pendants, jaune vert) et des fleurs femelles, petites, verdâtres, groupées en chatons courts et dressés. Au cours de l'été, les fleurs femelles se transforment en petits cônes (strobiles) munis d'un long pédoncule, qui ressemblent à de minuscules pommes de pins. D'abord verts, ils brunissent et se dessèchent durant l'automne avant de libérer leurs graines en hiver alors que tout semble mort.

► Un arbre à tout faire

Dans la panoplie des bienfaits de l'aulne, on peut citer son rôle protecteur des berges des rivières qu'il maintient et protège de l'érosion grâce à un système racinaire fortement développé. De plus, ce rideau de racines offre d'innombrables cachettes aux poissons et sert de porte de sorties aux larves de libellules. Avantage supplémentaire, ses racines associées à une bactérie filamenteuse qui répond au nom de frankia possèdent la miraculeuse propriété de fixer l'azote de l'air. Au cours de l'été, son ombrage bienfaisant évite le réchauffement de l'eau. Arbre pionnier, en enrichissant et en stabilisant les sols humides et pauvres en azote sur lesquels il pousse, il favorise progressivement l'installation d'arbres plus exigeants comme les frênes et les peupliers.



Son bois était autrefois utilisé pour faire un charbon de bois très apprécié pour la fabrication de la poudre à canon. Réputé imputrescible, il était utilisé pour la construction navale et la fabrication de pilotis (une grande partie de la ville de Venise repose sur des pilotis en bois d'aulne). Il convenait également comme bois de coffrage et de bardage dans les mines. Et l'on disait que ses craquements avertissaient des risques d'éboulements.

► Des locataires remuants

Tout un peuple de petits passereaux (pouillots véloces, mésanges nonnettes, fauvettes à tête noire et des jardins...) fréquente mon feuillage, y cherchant abri ou nourriture. Mais parmi mes clients préférés figure un petit oiseau à queue fourchue, au plumage où se mêlent le vert, le noir, le jaune et le gris : le tarin des aulnes. Les mâles se distinguent des femelles plus ternes à leur capuchon noir et leur petite bavette noire. Débordants d'activité, ils s'interpellent d'une branche à l'autre et s'empiffrent de graines en adoptant des postures acrobatiques, suspendus tête en bas sous un strobile dont ils burinent les écailles à la façon des mésanges. Ce petit passereau, considéré chez nous comme nicheur localisé, voit ses effectifs largement renforcés durant la mauvaise saison par l'arrivée d'oiseaux nordiques (Suède, Norvège, Pologne...). Leurs petites troupes colorées et bruyantes apparaissent fin octobre début novembre et errent alors jusqu'en avril à la recherche de nourriture, dans les aulnes le long des cours d'eau et aussi dans les bouleaux et les résineux.



► Croyances populaires

L'aulne est un arbre mal aimé. Du fait de sa présence sur les terrains marécageux, lieux inhospitaliers chargés de maléfices que l'on évite soigneusement, il est associé aux sorcières, aux démons et autres esprits malfaisants. C'est un arbre funeste qui pleure et verse des larmes de sang dès qu'on parle de l'abattre. Lorsqu'on le coupe, son bois prend une teinte rouge orangé qui évoque la couleur du sang. Cette particularité pourrait bien être à l'origine de sa réputation diabolique.

D'autres croyances populaires le présentent plutôt comme un arbre salubre qui aurait le pouvoir d'éloigner le feu des maisons, les rongeurs des récoltes et de chasser les poux, les puces et autres parasites.

En médecine populaire, ses feuilles en infusions étaient employées contre les fièvres ; en cataplasmes, elles étaient utilisées pour lutter contre les verrues et pour apaiser les douleurs articulaires.

Enfin, si vous devez vous protéger du mauvais œil et du malheur, quelques gouttes de sa sève recueillies le 10 mars avant le lever du jour feront l'affaire.

➤ *Henri Bariol*



Paysage TP

Guilhem Moluçon






Création
Engazonnement
Petite maçonnerie paysagère (muret, dallage, bassin...)
Aménagement bois traité - terrasse bois tout style

Entretien
Elagage raisonné collectivités et particuliers
Abattages et démontages délicats
Eclaircie de forêt - Taille
Tonte petite et grande surface

Travaux publics
Assainissement - Travail mini-pelle et tractopelle

Maçonnerie générale
RC décennale

Devis gratuit - Conseil personnalisé










www.guilhem-molucon.com

06 82 82 26 98

molucon.guilhem@orange.fr

Votre avis sur le centre - bourg

Retour sur le questionnaire « Centre Bourg » distribué ce printemps...

Avec 140 réponses, soit 10% environ du nombre de ménages saint-agrévois, ce questionnaire a visiblement intéressé la population : de rénovation du centre bourg : un « taux de retour » de l'ordre de 3% est généralement considéré comme « bon » !

Vos réponses sont importantes : disséquées par les membres de l'équipe municipale et transmises au cabinet BigBang en charge du projet elles vont contribuer à son élaboration en permettant une vue presque exhaustive de vos attentes et de vos envies.

Une précision enfin : les réponses reçues nous semblent d'autant plus pertinentes que l'échantillon de la population ayant répondu comprend 50 % de ménages « actifs » c'est-à-dire de saint-agrévois entre 20 et 60 ans ; les « anciens » sont sans doute un peu surreprésentés puisqu'ils ont fourni 48 % des réponses (alors qu'ils représentent 30 % de la population du village).

1. Un centre-bourg, qu'est-ce que c'est ?

Nous vous avons suggéré un certain nombre de mots-clés pour définir ce que devait être un centre-bourg pour vous, étant entendu que toute autre définition était intéressante. Vous avez tous enrichi considérablement les propositions faites.

Nous avons repéré les 4 mots qui reviennent le plus souvent sous votre plume et les avons classés en fonction de la priorité que vous sembliez leur donner, c'est-à-dire la place de chacun de ces mots dans votre phrase : 3 points ont été affectés à chaque mot quand il était cité en premier, 2 points quand il était cité en deuxième et un seul point quand il venait en troisième position. Soit :

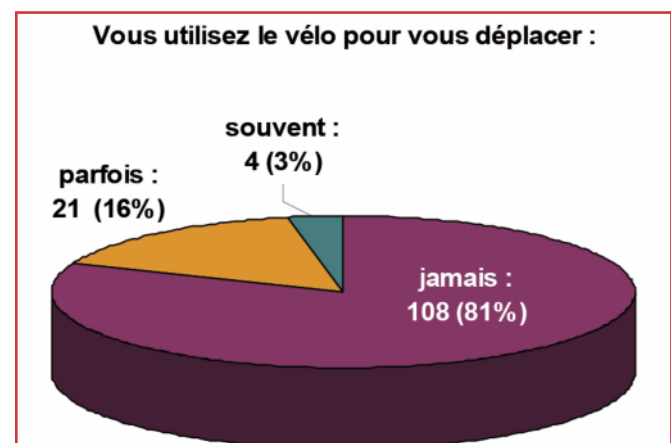
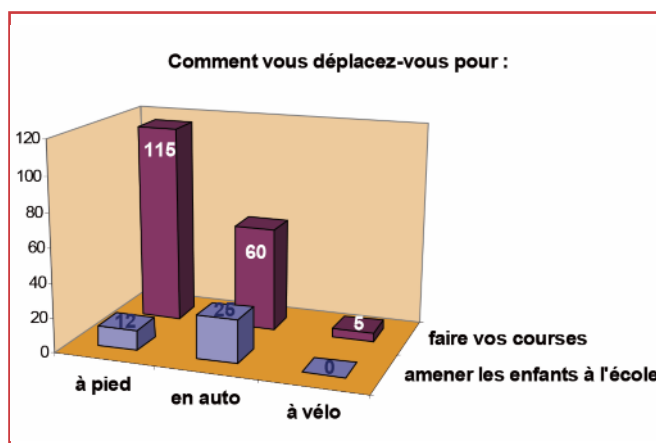
	Cité en n° 1 (3 points)	Cité en n° 2 (2 points)	Cité en n° 3 (1 point)	Nombre total de points
Achats	66 fois	25 fois	6 fois	254 points
Flânerie	34 fois	33 fois	4 fois	172 points
Rencontres	9 fois	25 fois	34 fois	111 points
Plaisir / Lieu de vie	2 fois	0 fois	2 fois	8 points

La conclusion est claire : un centre bourg est d'abord un lieu où l'on fait ses courses, puis un lieu où l'on flâne et rencontre des amis.

A noter que 3 personnes seulement ont considéré que le centre bourg d'un village était avant tout un lieu de passage automobile, c'est-à-dire une route !

2. Comment se déplace-t-on ?

Les saint-agrévois se déplacent (ou souhaitent se déplacer !) à pied quand il s'agit de faire les courses, en général après avoir garé sa voiture, ou en voiture pour amener les enfants à l'école. Le vélo n'est que très peu utilisé, que ce soit pour les courses ou l'école. Cette désaffection pour le deux roues est confirmée sur un plan plus général.



Le trop petit nombre de saint-agrévois qui ont répondu à la question « Pourquoi cette désaffection » empêche de connaître les causes véritables de cette désaffection : manque de parking ? dangerosité ? 7 et 13 réponses respectivement pour les 108 personnes disant ne jamais utiliser le vélo ...

Par ailleurs, il est évident que la mauvaise qualité de nos trottoirs est regrettée par la majorité d'entre vous : 80 réponses (59 %) indiquent que l'état des trottoirs est un frein à la marche.



Il est réconfortant de savoir que 61 % des 80 personnes qui disent ne pas marcher le feraient si nos trottoirs étaient en meilleur état.

3. Le stationnement dans le centre bourg

La majorité des gens qui font leurs courses à pied utilisent les parkings disponibles partout dans le bourg :

Où vous gardez-vous le plus souvent ?			
Place de Verdun	Place Chantoisel	Place du Temple	Rue du Dr Tourasse
78	76	61	37

Où vous gardez-vous le moins souvent ?			
Crèche	Place de l'église	Les écoles	Le long du collège
49	76	45	41

De nombreux (petits) embouteillages ont lieu entre la place de Verdun et la place du Temple. Nous avons souhaité savoir ce que vous pensiez du stationnement à cet endroit :

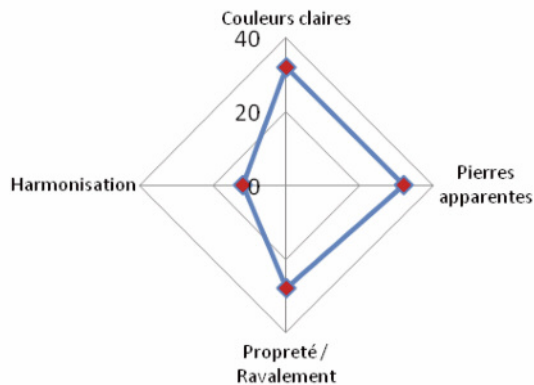
- 82 % (107 personnes) souhaitent pouvoir continuer à s'y se garer ;
- parmi elles, 73 % demandent un stationnement d'un seul côté de la rue (et donc 27 % préfèrent rester au stationnement des deux côtés).

La conclusion est claire : une large majorité souhaite que nous maintenions le stationnement sur cette partie de la Grand' Rue mais d'un seul côté.

Les avis sont plus partagés quand on aborde la question des places de parking réservées aux personnes à mobilité réduite (PMR) ; en effet quand on vous interroge à ce sujet, une majorité (faible) de gens (60 %) pense que leur nombre est suffisant alors qu'une (petite) majorité des personnes concernées (22 personnes du total)... pense le contraire ! Mais, si les places réservées PMR n'étaient occupées que par les personnes dûment autorisées et non par des goujats égoïstes, peut-être les personnes concernées par le handicap se rallieraient-elles à l'avis général...

Dans la nécessaire réallocation en cours d'étude des places de parking dans le centre-bourg, nous serons vigilants à bien maintenir le nombre nécessaire de ces places ; et nous devons veiller à les faire respecter !

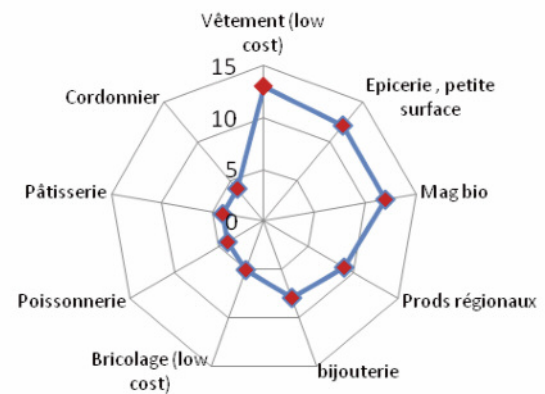
4. Le réaménagement de la rue : façades, mobilier urbain et magasins



L'aspect des façades de la zone concernée fait l'objet d'un débat entre les partisans des pierres apparentes (29 réponses) et les défenseurs de façades claires, pastels ou gaies (13 personnes). Il y a par contre consensus pour des façades propres (8 réponses), harmonisées (5 réponses) et rinnovées (10 réponses).

Nous savions que notre village manquait de **commerces** mais n'imaginions pas à quel point ! Vos demandes dans ce domaine sont extrêmement nombreuses et variées, allant de la boutique de vêtements peu onéreux (13 demandes)¹ au cordonnier (4 demandes), en passant par l'épicerie, la pâtisserie, la poissonnerie,...

Le problème étant de trouver des candidats commerçants intéressés ! Espérons que le renouveau de notre centre-bourg et la qualité du projet en cours d'élaboration sauront les convaincre !



Vous avez en tout cas de nombreuses idées pour attirer ces candidats, parmi lesquelles la proposition de boutiques éphémères, avec une mise à disposition temporaire d'un local de vente polyvalent, mérite certainement une réflexion.

Quant aux loyers trop chers, c'est là une vieille constatation qui, malheureusement, échappe à nos compétences. Nous ne pouvons que la transmettre à tous les propriétaires intéressés.

Boutique éphémères, saisonnières, temporaire	14
Baisser les loyers des locaux vacants	9
Aides (directes, fiscales, indirectes, ...)	5

La possibilité d'un **renouvellement du mobilier urbain** du centre-bourg a, là encore, permis de récupérer un certain nombre de propositions intéressantes ; parmi celles-ci :

	Place de la République	Place du Temple	Rue Dr Tourasse	Place de Verdun
Bancs, fauteuils, assis-debout, ...	25 demandes	15	9	23
Végétalisation (fleurs, arbres, ...)	3	8	2	4
Poubelles (petites)			4	1
Abris bus				5
Parking à vélos	2			
Toilettes publiques	1			

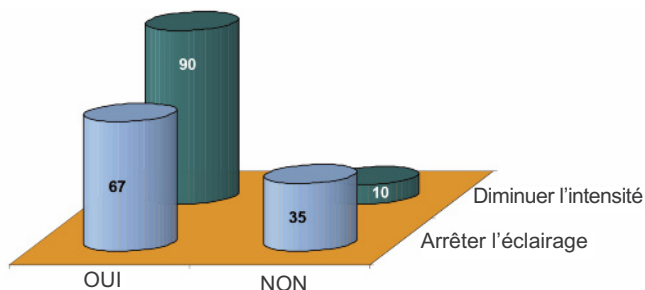
Le manque de bancs est fortement regretté, notamment par les personnes âgées ; nous devons en tenir compte dans notre projet. Quant au manque de fleurs, il est surtout regretté place du Temple ; mais le fleurissement de cette dernière ne pourra se faire qu'au détriment ... des places de parking. Cruel dilemme !

A noter par ailleurs qu'une végétalisation plus importante du village, en dehors de la place du Temple donc, n'est pas une priorité pour 81 % d'entre vous.

¹ Depuis la réalisation de cette enquête, ce vœu est exaucé pour les vêtements et accessoires de mode féminins d'occasion grâce à l'ouverture de La Fée Mine rue du Docteur Tourasse.

5. Éclairage public et décorations

L'éclairage public est notre deuxième poste de dépenses en énergie. Nous vous avons demandé si vous seriez d'accord pour l'arrêter ou en diminuer l'intensité entre, par exemple, 23h et 5 h du matin, de façon à faire des économies :



Une forte majorité d'entre vous est favorable à des économies dans ce domaine et les réticences à l'arrêt complet sont dues à des craintes liées à la sécurité des éventuels passants. Il est malheureusement avéré que la diminution de l'intensité de notre éclairage ne sera possible qu'après d'assez lourds investissements (il faut changer tous les relais) ; ce ne serait donc possible que progressivement.

En cohérence avec ces résultats vous êtes plus nombreux (60 %) à NE PAS souhaiter développer un éclairage public de nos monuments.

De la même façon il semble que le rythme actuel d'installation des décorations de rues soit jugé satisfaisant :

Quand installer des décorations dans le village ?			
Comme aujourd'hui	Aux principales manifestations	Plus souvent	Jamais
71 (54%)	38 (29%)	16	1

6. Le sens de circulation dans le centre-bourg

Le choix du sens de circulation est crucial pour notre projet et l'avenir du village. Et les résultats de notre enquête sont... mitigés : aucune majorité absolue ne se dégage du questionnaire. Les chiffres bruts sont les suivants :

Pour le double sens	66	49%
Pour le sens unique	52	39%
Pour une rue piétonne	16	12%

Contrairement à ce que nous aurions pu penser, il n'y a pas de majorité claire pour ou contre le double sens ou le sens unique. Une seule chose est sûre : les tenants de la rue piétonne sont minoritaires.

Mais par ailleurs :

- Si l'on exclut les tenants de la rue piétonne de l'analyse, alors on a une majorité claire (66 vs 52 réponses soit 56% vs 44%) pour le double sens ;
- Mais si l'on met en balance l'avis des gens favorables à la réduction du flux de voitures (en agrégeant les réponses « pour le sens unique » et celles « pour une rue piétonne ») avec celui des gens favorables au maintien de la circulation actuelle, alors on obtient une majorité (68 vs 66 soit 51% vs 49%) pour la réduction de la circulation qui peut se traduire par le sens unique.

Par contre, et de façon assez paradoxale, une large majorité d'entre vous est favorable à l'installation d'une « zone de rencontres » ; ces zones sont pourtant souvent utilisées pour les rues... à sens unique : elles obligent à une circulation « apaisée » (donc lente : 20 km/h max) dans les rues étroites avec une priorité aux plus « légers » (donc les piétons avant les vélos et ceux-ci avant les voitures).

Pour une zone de rencontres	90	69%
Contre la zone de rencontres	41	31%

Le revêtement de l'éventuelle zone de rencontres fait, quant à lui, la quasi unanimité : 87% de ceux ayant voté pour la zone de rencontres sont pour un revêtement mixte qui différencie bien les chaussées.

Pour résumer : il n'y a aucun consensus clair quant au sens de circulation désiré par la majorité de la population en dehors des commerçants qui sont tous pour le double sens (9 réponses / 9).

7. Conclusion

Le dépouillement de ce questionnaire a été riche d'enseignements ; il a permis à l'équipe municipale de mieux connaître vos desideratas, les pistes à étudier et celles à abandonner. L'ensemble de ces chiffres a bien entendu été transmis à l'équipe d'urbanistes de BigBang qui travaille sur le projet. Nous espérons très sincèrement qu'il permettra le meilleur projet possible, en tout cas celui qui satisfera la majorité d'entre vous.

A bientôt donc dans un centre-bourg rénové, plus beau, plus pratique et surtout plus attrayant.

L'ASA, toujours plus proche des besoins de chacun



Afin de répondre aux mieux aux besoins de chacun, l'ASA propose une véritable palette de services : soins infirmiers à domicile, aide et accompagnement à domicile, équipes spécialisées Alzheimer et prévention en santé individuelle et collective.

Grâce à son expérience et ses compétences, l'ASA a été retenue au niveau national pour intégrer l'expérimentation des Services Polyvalents d'Aide et de Soins à Domicile (SPASAD). Ainsi, en organisant de manière coordonnée tant l'aide à domicile que les soins à domicile, l'ASA peut être toujours plus proche des besoins de ses bénéficiaires. Elle s'appuie pour ce faire sur la pluralité des métiers de son personnel : aides à domicile, infirmières, aides-soignants, auxiliaires de vie sociale ou encore psychomotricienne, conseillère en économie sociale et familiale.

Pour en savoir plus, vous pouvez contacter Léa du lundi au vendredi de 8h30 à 12h et de 13h30 à 16h30 au 0 800 400 900 (appel gratuit depuis un poste fixe).

 **Le Bureau de l'ASA**

Ouverture en 2018 d'un Club ADMR à Saint-Agrève

Fort de notre engagement sur le territoire et de nos valeurs humaines et sociales, l'amélioration de la prise en charge des personnes âgées au domicile est notre préoccupation principale et quotidienne, que ce soit pour l'aide au lever et au coucher, le ménage, la préparation des repas, l'accompagnement pour les courses ou les rendez-vous médicaux, le soutien aux aidants familiaux, la téléassistance, etc... L'ADMR peut également accompagner toutes les familles pour la garde d'enfants (y compris en horaires atypiques), le ménage, l'entretien des résidences secondaires, etc...

► Le Club ADMR Ardèche : un bouquet d'activités, de découvertes et de services

Dans le cadre de la loi d'« Adaptation de la Société au Vieillissement » et avec le soutien du Conseil Départemental de l'Ardèche et de la Conférence des Financeurs, l'ADMR de l'Ardèche a décidé de lancer un Club ADMR. A destination des seniors, ce club propose un bouquet d'activités, de découvertes et de services sous forme d'ateliers et de conférences d'information, de prévention, d'échanges pour permettre aux adhérents de maintenir le lien social, de préserver leur capital santé et de rester en forme. Quelques-uns des thèmes abordés concernent par exemple la prévention des malveillances, l'adaptation et la sécurité connectée au domicile, les vacances pour les seniors... Chaque rencontre se termine autour d'un goûter convivial ! Le Club ADMR de Saint-Agrève devrait voir le jour courant 2018.

Pour tout renseignement, l'ADMR Eyrieux-Ouvèze vous écoute au 04 75 64 62 88 et par mail à eyrieux-ouveze@fedo07.admr.org.



Quelques mots de l'équipe du Secours catholique

Cette année encore, l'équipe a repris son activité « cartonnage » du jeudi. Nous accueillons avec plaisir toute personne désireuse de nous aider à fabriquer des boîtes petites ou grandes qui pourront servir de boîtes à maquillage, à couture, à trésor... Pour le marché de Noël, nous avons également tricoté, cousu, brodé... Les recettes de nos ventes nous permettent de venir en aide à plus de bénéficiaires.



Nous apprécierions également si nos donateurs pouvaient apporter les vêtements en aussi bon état que possible, par respect pour les personnes qui en profiteront. Nous demandons aussi à ce que les dons soient apportés dans des sacs plutôt que des cartons, qui sont encombrants et polluants. Merci encore à tous les donateurs pour leur générosité.

 **Michèle Chazallon**

Les colis de fin d'année du CCAS de Saint-Agrève

A l'heure où vous lirez ces quelques lignes, vous aurez peut-être déjà reçu votre colis de fin d'année ! Le Centre Communal d'Action Sociale de Saint-Agrève est heureux de vous l'offrir. Trois critères sont indispensables à son obtention :

- être inscrit sur la liste électorale de la commune,
- avoir 70 ans ou plus,
- habiter à l'année sur la commune.

M. Charly Rialhon est chargé de la livraison. En cas d'absence du bénéficiaire, le colis est ramené en mairie où vous pourrez venir le chercher.

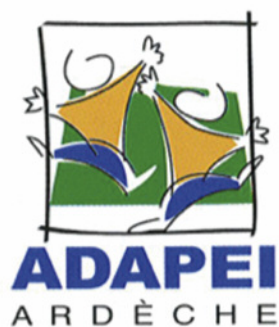
Je vous souhaite de passer d'excellentes fêtes de fin d'année et vous présente les meilleurs vœux du CCAS pour cette année 2018 qui va commencer.

➔ **Cécile Vindrieux**

Adjointe au Maire et Vice-présidente du CCAS



Opération brioches ADAPEI 2017



Comme tous les ans, chacun a pu participer à l'opération brioches 2017. Les associations de Saint-Agrève, les élu(e)s, les saint-agrévoï(se)s ont permis de récolter la somme de 2 005 euros. Les communes alentours soutiennent cette belle action : Devesset, Mars, Saint-Jean-Roure, Rochepaule et Saint-Jeure d'Andaure ont récolté la somme de 1 475 euros.

Vos dons sont reversés à l'ADAPEI de l'Ardèche afin de soutenir des projets d'aménagement ou de réhabilitation de logements et d'amélioration de la vie quotidienne des personnes en situation de handicap, enfants, adolescents ou adultes.

Encore une fois, merci pour votre mobilisation, votre soutien, votre générosité, votre sourire.

➔ **Cécile Vindrieux**

La Maison de Services Au Public

A la Maison de Services Au Public (MSAP), Eva Noyer, l'animatrice, peut vous accompagner dans vos démarches avec les administrations et d'autres organismes publics, vous mettre en relation avec le bon interlocuteur. Elle vous aide aussi dans la création et l'utilisation de vos espaces personnels sur internet. Pour tout renseignement, vous pouvez la contacter au 04 75 30 20 68.

► Attention, les horaires d'ouverture ont changé, avec un élargissement jusqu'à 18h le mardi et le jeudi. Il n'y a plus d'animatrice le mercredi matin mais l'accès aux ordinateurs de l'Espace Public Numérique reste possible. Dorénavant, la MSAP vous accueille :

- lundi de 8h30 à 12h et de 13h30 à 16h30,
- mardi et jeudi de 8h30 à 12h30 et de 13h30 à 18h,
- vendredi de 8h30 à 12h.

► Autre changement : pour rencontrer le conseiller de la Caisse Primaire d'Assurance Maladie, il faut prendre rendez-vous en appelant le 3646 ou sur www.ameli.fr.



/ Hôpital de Moze, l'interview exclusive !



Et si je vous donnais quelques informations sur moi ?

Savez-vous que j'existe depuis 1923 et que j'ai connu de nombreuses évolutions tant dans mes activités que dans mes constructions ? Venez me voir si vous ne me connaissez pas, je suis au 1 Rue du Docteur Tourasse. Ce qui n'a pas changé, c'est mon objectif : soulager les personnes qui souffrent à cause de leur âge (mon EHPAD¹ met ses 80

lits à leur disposition), d'une hospitalisation après opération (j'ai 17 lits en SSR²) ou d'une maladie (j'offre 8 lits de médecine). Et, point non négligeable, je procure du travail à plus de 130 salariés à temps partiel ou plein !

Je suis piloté par un Conseil d'Administration et géré par une Directrice qui œuvrent en commun pour améliorer mon fonctionnement et la qualité de l'accueil des résidents et des patients. La Directrice et le CA sont actuellement à la recherche de financements auprès de l'ARS³, du Conseil Régional, du Conseil Départemental et d'autres collectivités afin de permettre :

1. la construction d'un nouveau bâtiment qui hébergera tous les services de médecine et de SSR ainsi que la logistique (blanchisserie, pharmacie, cuisine, services techniques, etc...),
2. la rénovation de tous mes locaux pour :
 - la maison de retraite,
 - le centre de périnatalité,
 - le service de radiologie et d'échographie,
 - l'activité de gastro-entérologie,
 - le maintien voire l'augmentation des nombreuses consultations externes assurées par des spécialistes.

► Et d'ailleurs, connaissez-vous toutes les consultations disponibles ?

Aides aux aidants	Gastro-entérologie
Anesthésie	Gynécologie
Assistante Sociale	Médecine interne
Cardiologie	Néphrologie
Centre de périnatalité	Orthopédie
Consultations douleurs chroniques	Oto-rhino-laryngologie
Consultations mémoire	Podologie / Pédiacre
Consultations orthophoniques	Radiologie / Mammographie
Dermatologie / Vénéréologie	Troubles neurologiques
Diététique	Urologie

Vous pouvez prendre rendez-vous au 04.75.30.36.10 pour la Radiologie et la Mammographie, et au 04.75.30.39.00 pour toutes les autres consultations.

► Je vous propose encore d'autres services ! Je peux livrer des repas chauds tous les jours (informations et commandes au 04.75.30.31.45) à tous les habitants de Saint-Agrève. Et mon service de petites urgences vous accueille 24 h sur 24 et peut vous éviter de prendre la route vers Saint-Etienne, Annonay ou Le Puy-en-Velay.

Tous ces services nécessitent une cohésion humaine tant à l'intérieur de ma structure que parmi la population du plateau. Je suis d'ailleurs reconnaissant aux habitants qui ont permis la mobilisation du FDFP⁴ pour la rénovation de ma cafétéria.



► **Propos recueillis par la Directrice et les membres du CA**

¹Etablissement d'Hébergement pour Personnes Agées et Dépendantes

²Soins de Suite et de Réadaptation

³Agence Régionale de Santé

⁴Fond de Dotation des Frères de Plymouth

Le Relais d'Assistant(e)s Maternel(le)s à Saint-Agrève

Le relais d'assistant(e)s maternel(le)s (RAM) intervient sur l'ensemble du territoire de Val'Eyrieux et régulièrement sur la commune de Saint-Agrève par une animation avec les professionnel(le)s et les enfants qu'elles gardent dans la salle de cantine qui se trouve à la crèche.

► Quelles sont les missions du RAM ?

Envers les **parents** :

- Information et aide à la recherche de mode de garde pour leur enfant. Le RAM fournit la liste des assistantes maternelles du secteur.
- Soutien dans les formalités administratives (contrats de travail...).
- Rencontres et échanges autour de l'éducation et de la parentalité.

Envers les **assistant(e)s maternel(le)s** :

- Information sur les démarches à effectuer pour obtenir l'agrément.
- Information sur la législation applicable.
- Accompagnement dans la pratique du métier et la formation.

Envers les **enfants** :

- Rencontres avec d'autres enfants.
- Animations
- Éveil musical, contes, motricité...

► La crèche et le RAM vibrent à l'unisson !

Des projets communs sont menés régulièrement. Cette année Soara Debard, sophrologue, a présenté une animation pour les enfants autour des bols tibétains. « *Des bols se propagent de puissantes vibrations. Elles se répandent rapidement à travers tout le corps, qui est composé de plus de 80% d'eau, jusqu'au squelette. Il en résulte un massage interne délicat de toutes les cellules. Ce soin vibratoire agit sur tous les plans (physique, émotionnel et mental). Il stimule le corps et lui permet de se ré-harmoniser* ».

Les enfants ont pris beaucoup de plaisir à écouter et à faire résonner les bols ; le groupe des bébés s'est endormi immédiatement après l'animation !

► Parents, Assistant(e)s maternel(le)s : pour toutes informations, je suis à votre disposition, soit sur rendez-vous à Saint-Agrève ou au RAM (6 rue Saint-Joseph au Cheylard), soit par téléphone au 04 75 64 17 65 ou par mail à ram@valeyrieux.fr.

➤ **Catherine Vérité**, responsable du RAM



Une saison estivale 2017 en demi-teinte

L'été 2017 a été, dans l'ensemble, un bon cru en termes de fréquentation estivale et... un cru assez médiocre en termes économiques. Expliquons-nous :



- « médiocre » en termes économiques parce qu'il ne semble pas que nos amis touristes aient beaucoup dépensé d'argent dans nos commerces ! La crise économique n'est pas terminée et se fait sans doute sentir au quotidien, obligeant chacun à faire des choix dans ses dépenses. Il s'agit là d'un phénomène qui n'est malheureusement pas spécifique à Saint-Agrève : un constat identique a été effectué au niveau global de l'Ardèche (-4 % en termes de dépenses).

► Les premières estimations sur septembre / octobre font état de résultats encourageants, avec peut-être une petite embellie sur octobre grâce à une météo inhabituellement clémente.

Si l'on se penche maintenant sur l'analyse du type des demandes de renseignements faites à l'OT, on confirme l'importance des activités de type « Loisirs / Nature » : 32 % des demandes. Avec notamment un intérêt fort pour les randonnées pédestres et à VTT ainsi que pour la Dolce Via.



Dans la même idée on doit noter le vrai succès enregistré par nos *Estivales* qui permettent à chacun de voir le meilleur des productions de nos artisans en insistant sur leur côté « naturel » et proche de la nature ardéchoise : plus de 830 personnes cette année contre 750 l'an dernier.

Près de 40 % des demandes de renseignements faites à l'OT concernent la culture avec ses volets « Patrimoine / Événementiels / Activités Culturelles ». Cette forte demande reflète sans doute l'activité « billetterie » de notre OT (on vient à l'OT pour réserver ou acheter une place ou une entrée à une activité) ; elle marque la pertinence des choix faits par la Communauté de communes et la commune depuis des années pour une culture forte et diversifiée sur notre territoire. Il serait dommage que les contraintes budgétaires actuelles de la Communauté de communes nous obligent à baisser la garde et revenir sur ces engagements anciens : nous n'avons pas tant d'atouts que cela à faire valoir, ne les gaspillons pas !

► Rappelons à ce propos quelques chiffres : *Equiblues*, ce sont près de 30 000 personnes sur le plateau, le *Festival des Arts* draine plus de 1 800 spectateurs et les *Lectures sous l'Arbre* quelques 5 200 personnes ! Ces spectateurs dorment, achètent et mangent sur le territoire !

Ces « touristes », qui sont-ils ? Ce sont à 92 % des français et dans la majorité des cas des amis de la région : plus de 61 % d'entre eux sont originaires de notre Région Auvergne-Rhône-Alpes. Seulement 8 % de nos visiteurs sont originaires de l'étranger. A nous de les convaincre, en leur assurant les meilleurs séjours possibles, de revenir plus nombreux dans les années à venir !

➤ **Jean Gauthier-Lafaye**

Vice-Président de l'Office de Tourisme Intercommunal de Val'Eyrieux



28 Culture

/ Les Lectures sous l'arbre

Combien de temps encore s'en tiendra-t-on à ce préjugé qui voudrait que la poésie fasse fuir ? Voyez plutôt comment, aux *Lectures sous l'arbre*, « servies sur un plateau », du Chambon-sur-Lignon à Devesset, de Saint-Agrève à Cheyne et à L'Arbre vagabond, elle attire chaque année des milliers d'amateurs et d'estivants curieux...

Plus nombreux, plus jeune et toujours aussi enthousiaste, le public des *Lectures sous l'arbre* a plébiscité le riche programme de la



vingt-sixième édition de ce festival atypique soutenu à nouveau par Mediapart et Télérama. Les Lectures sous le ciel y alternent avec des spectacles rares (Denis Lavant à la salle des Arts, magnifique !) où, de tablés en promenades, artistes, poètes et public se côtoient et se parlent. Que de riches heures cet été qui ont mis à l'honneur tant le Chili que la question des relations entre poésie et politique pour prouver que les poètes sont plus solidaires que solitaires !

Jamais il ne s'est vendu autant de livres à la librairie : ceux du fonds des éditions Cheyne, ceux des auteurs chiliens et ceux des éditions du Seuil particulièrement, invités d'honneur des *Lectures*. Remarquables également ont été l'augmentation de la fréquentation (+ 5%) et une plus grande présence de jeunes dans le public.

En 2018, les *Lectures sous l'arbre* feront à nouveau entendre au cœur du paysage culturel de la région Auvergne-Rhône-Alpes le beau diapason de l'art en partage du dimanche 19 au samedi 25 août.

➔ Elsa Pallot



/ L'Association du Patrimoine du Plateau Vivarais-Lignon



En 2017, notre Association de protection et de valorisation du patrimoine du plateau Vivarais-Lignon a, participé (notamment) de façon très active aux *Journées européennes du Patrimoine* dont le thème officiel était : « Jeunesse et patrimoine » :

- intervention dans les collèges de Tence pour sensibiliser les jeunes au patrimoine et à la grande diversité de tous les métiers concernés par l'entretien et la valorisation de nos richesses ;

- visites par le public de nombreux lieux remarquables comme les maisons fortes et les châteaux du Plateau ouverts au public par les propriétaires ;
- conférence « *La vie sur le Plateau en 1900* » accompagnant l'exposition itinérante à Saint Agrève (146 visiteurs du 8 au 16 juillet), au Cheylard, au Chambon-sur-Lignon, à Tence.

Notre association compte 41 membres qui, lors de l'assemblée générale du 4 novembre 2017 ont renouvelé le Bureau comme suit :

- Président : Antoine-Alexandre Cavroy,
- Vice-Président : Daniel Breysse,
- Secrétaire : Michel Guibert et Secrétaire adjoint : Vincent Sifflet,
- Trésorière : Marie-Hélène Riocreux.

Pour nous contacter : acavroy@gmail.com ou mfguibert@orange.fr

➔ Jacques Chalabreysse

A Cappella, la passion du chant sacré

A Cappella a repris ses répétitions de chant en octobre dernier, à raison d'un mardi sur deux à Saint-Agrève et d'un mercredi sur deux aux Nonières de 18h à 20h30 en période scolaire. Cet ensemble vocal de voix féminines accueille à tout moment les personnes désireuses de chanter, quels que soient leur niveau vocal ou leur connaissance en musique.

Le répertoire d'A Cappella est composé de chants sacrés. Cette année sont au programme le développement du répertoire sacré orthodoxe, latin et negro-spiritual ainsi que l'ouverture vers les chants du pourtour méditerranéen et les traditions sacrées d'Amérique du Sud.



► Nous donnerons un concert à l'église de Saint-Agrève le mardi 19 juin 2018 à 20h30 et à l'église des Nonières le mercredi 20 juin à 20h30. L'ensemble vocal propose également un stage de chant choral, à Saint-Agrève du 9 au 13 juillet, autour des chants sacrés de l'époque romantique jusqu'au siècle dernier : J. Brahms, A. Bruckner et S.V. Rachmaninov.

Toutes les informations concernant ce stage ou nos répétitions sont disponibles auprès de l'Ensemble vocal A Cappella au 04 75 30 20 12 et par mail à chanterencoer@gmail.com.

➔ *Jean Mazel, chef de chœur*



Brochures, dépliants, flyers, affiches
faire-part, cartes, carnets...

Z.A. de Leygat - 43190 TENCE

Tél. 04 71 59 80 85 - Fax 04 71 65 42 86

E.mail : imprimerie.roux@wanadoo.fr

Saison des Arts

Les temps forts culturels ...

... à la Salle des Arts et des Cultures ...

De décembre à juin, 7 vidéo-projections dont vous retrouvez le programme en page 7.

★ « Ballade » – Spectacle jeune public

Vendredi 5 janvier 2018 à 15h30

Jonglerie aérienne chorégraphiée par la compagnie Au clair de la bulle.
Proposé par le centre socioculturel – tout public – gratuit

★ Musique irlandaise

Samedi 20 janvier à 20h

Spectacle musical dans le cadre des Rencontres Nord-Sud
Proposé par le centre socioculturel

★ Résidence de la Compagnie Se non è vero

Du 14 au 24 février

Création du spectacle « Ecrire Carmen » ; certaines répétitions seront publiques.

★ « Ecrire Carmen » - Théâtre

Samedi 24 février à 17h30

Spectacle écrit et mis en scène par Cécile Falcon, d'après la nouvelle de Prosper Mérimée : l'histoire originelle de Carmen, bien avant son adaptation pour l'opéra !

Durée : 1h30 - proposé par la Compagnie Se non è vero

★ « Laurent Fellot Solo » – Chansons

Dimanche 4 mars à 17h30

Auteur compositeur du groupe Des fourmis dans les mains, Laurent Fellot se livre seul avec ses mots, sa voix, ses instruments en jouant jusqu'à trois instruments en même temps

Proposé par Val'Eyrieux en partenariat avec le Théâtre de Privas et le Train-Théâtre de Portes-lès-Valence, dans le cadre du Printemps des Poètes – à partir de 12 ans – gratuit

★ « Les mariés sont à l'honneur ! »

Samedi 17 mars

Salon du mariage et de l'événement, avec élection de Miss Saint-Agrève 2018

Proposé par l'association Bon air-bon art

★ « Te tairas-tu ? » – Théâtre dansé

Samedi 5 mai à 17h30

Spectacle mêlant danse, musique et théâtre par la Compagnie Sospeso : à partir d'un texte d'Aragon, 3 personnages se questionnent sur le langage et la difficulté à s'exprimer

Proposé par Val'Eyrieux – à partir de 6 ans

A découper et à conserver : ce calendrier remplace le dépliant «Saisons des Arts»



30 Culture

La bibliothèque voyage du Japon à Saint-Jean-Roure...



► Une visite extraordinaire

Jeudi 19 octobre, un visiteur hors du commun était présent, pour quelques heures, à Saint-Agrève. Invité par le Pays-lecture dans le cadre de son programme *Labo 43/07 : Par ici la science*, Katsumi Komagata, auteur japonais d'albums pour enfants de renommée internationale (il a exposé notamment à New York), est venu rencontrer les personnels salariés et bénévoles des bibliothèques et crèches du territoire Pays-Lecture et Val'Eyrieux. 24 participants curieux et enthousiastes de Saint-Agrève, Le Chambon-sur-Lignon, Tence, Le Cheylard, Saint-Martin de Valamas et Saint-Pierre-ville ont ainsi pu prendre connaissance du parcours de cet artiste.

Graphiste-designer de formation, Katsumi Komagata a commencé à créer des livres pour sa fille Aï, née en 1989. Puis, il a édité ces livres grâce à sa maison d'édition One Stroke. Découvert à New York par les éditrices-bibliothécaires des Trois Ourses¹, il a été largement diffusé en France, notamment auprès des bibliothèques jeunesse. Il a obtenu de nombreux prix internationaux pour son œuvre.

Les livres de Katsumi Komagata se veulent des lieux de rencontre avec l'enfant, des moments de surprise et de découverte, qui sortent des sentiers battus et qui interpellent. Formes simples, couleurs éclatantes, découpes, jeux de cache-cache... A chaque fois, le livre se réinvente. Comme il le dit lui-même, « un livre normal a un commencement, un développement et une fin. Mais dans la vie normale, il y a des imprévus. Alors j'ai voulu détruire la forme traditionnelle du livre. » Malgré tout, c'est bien toujours de livres dont il s'agit, avec des pages qui se tournent et engendrent la curiosité.

Au cours de la rencontre, les participants ont pu expérimenter et créer eux-mêmes un petit livre à partir de formes découpées et collées. On a joué sur l'échange, la découverte de l'autre et l'effet de surprise : l'idée est de donner envie de tourner la page. Les résultats ont été joyeux et surprenants ! Chacun est reparti enthousiaste et prêt à partager cette belle découverte avec les enfants dans le cadre de sa pratique professionnelle.



¹ Les Trois Ourses est une association renommée de diffusion d'œuvres graphiques atypiques destinées aux jeunes lecteurs. (NDLR)

★ Festival « Après la neige » - Spectacles

Du 6 au 13 mai

Proposé par la Compagnie Se non è vero

Stages, spectacles, notamment :

« Prison Possession »

Vendredi 11 mai à 20h30

De et par François Cervantes

« Conseil de classe »

Samedi 12 mai à 20h30

De et par Geoffrey Rouge-Carrassat

★ Gala de danse

Mardi 29 mai et samedi 2 juin

Spectacle de fin d'année des élèves de Dominique Royer

Proposé par le centre socioculturel

★ Le Triolet du Chiniac et Le Petit Chœur du Chiniac – Concert

Du vendredi 8 au dimanche 10 juin

Entrée libre

... et hors Salle des Arts et des Cultures

★ « Le Prix des Prix »

De janvier à juin

Grand prix des lecteurs de Val'eyrieux ! Lisez les 7 livres primés à l'automne 2017 et votez pour votre préféré.

Proposé par les bibliothèques de Val'eyrieux

★ « Rencontres Nord-Sud : l'Irlande »

Du 8 au 28 janvier

Du cinéma, des « regards croisés », un spectacle, des expositions de photographies et d'artisanat et bien d'autres animations...

Proposé par le centre socioculturel

★ Le Printemps des Poètes : « L'Ardeur »

Du 3 au 18 mars

Expositions, spectacles, lectures... en divers lieux

Proposé par les bibliothèques du Pays-Lecture

★ « Autour du lac de Devesset » - Conférence

Mardi 17 avril à 20h30 - salle polyvalente

Soirée sur l'environnement animée par Henri Bariol

Proposé par le centre socioculturel

Tout public – gratuit

★ « Au gré des sons »

Samedi 2 juin à 18h - bibliothèque

Concert à la découverte des bols tibétains

Proposé par les bibliothèques du Pays-Lecture

★ Chorale A Cappella - Concert

Mardi 19 juin à 20h30 - église

Chants sacrés orthodoxes, latins et negro-spirituals, chants du pourtour méditerranéen et traditions sacrées d'Amérique du Sud

Tout public – entrée libre

► Notre nouveau projet : Un bon voisin

L'une des missions d'une bibliothèque est de mettre ses services et ses collections à disposition des publics que l'on dit « empêchés », c'est-à-dire des personnes qui ne peuvent pas se déplacer jusqu'à nos locaux. A Saint-Agrève, nous cherchions depuis longtemps à mettre en place le portage des livres à domicile, sans, jusqu'à présent, trouver de solutions simples à mettre en œuvre.

C'est chose faite avec le projet *Un bon voisin*, inspiré de ce qui se pratique déjà dans les pays anglo-saxons.

- Si vous aimez lire, écouter de la musique, regarder des films mais que vous ne pouvez pas vous déplacer jusqu'à la bibliothèque, faites le nous savoir !
- Si vous avez du temps et que vous avez envie de faire connaître la bibliothèque et ses richesses autour de vous, faites le nous savoir aussi !

Nous vous mettrons en relation. *Le bon voisin* va à la bibliothèque chercher et choisir des documents pour la personne qui ne peut pas venir. Celle-ci a auparavant rempli un formulaire avec ses préférences et ses goûts afin d'aider *le bon voisin* à choisir, avec l'aide des bibliothécaires. C'est *le bon voisin* qui se charge de rendre les documents en temps et en heure et de faire le nouveau choix.

Livres, revues, CD, DVD, tous les supports sont empruntables. Le service est gratuit : il suffit juste d'avoir sa carte de lecteur (10 € par an). N'hésitez pas à vous renseigner auprès des bibliothécaires.

Nous avons à cœur, par ce projet, de contribuer à créer du lien et de la solidarité et d'être un acteur du mieux vivre ensemble à Saint-Agrève. Partager, échanger, rompre l'isolement, être attentif, se cultiver, se divertir : autant de valeurs qui peuvent se développer grâce aux *bons voisins*.

► Un nouveau lieu de lecture sur le plateau

Depuis mai dernier, le territoire compte une nouvelle bibliothèque avec l'ouverture du point-lecture de Saint-Jean-Roure. Né d'une volonté de la commune et de sa population, avec le soutien de la Bibliothèque Départementale de l'Ardèche, ce point-lecture a tout naturellement trouvé sa place au sein du Pays-Lecture. Il est rattaché plus particulièrement à la bibliothèque de Saint-Agrève, tous deux dépendant de la communauté de communes Val'Eyrieux : formations et réunions peuvent rassembler les personnels des deux bibliothèques, une coopération se met en place doucement pour bâtir des animations en commun

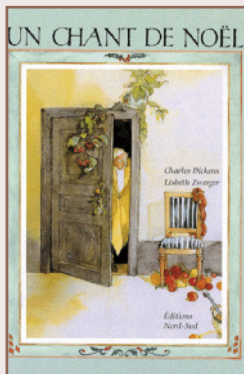


et les collections proposées à Saint-Jean-Roure proviennent en partie de la bibliothèque de Saint-Agrève.

La population de Saint-Jean-Roure peut ainsi bénéficier de tous les avantages du réseau, dans les locaux tout neufs de la mairie où une dizaine de bénévoles motivés propose un choix parmi les 600 documents à disposition. Et si ces 600 documents ne suffisent pas, vous pouvez toujours faire des réservations sur les 60.000 documents du catalogue du Pays-Lecture !

► Dans la hotte du Père Noël

Voici quelques livres et CD autour de cette fête, avec un rappel des origines, des traditions, et aussi des clin d'œil à une vision plus moderne de Noël.

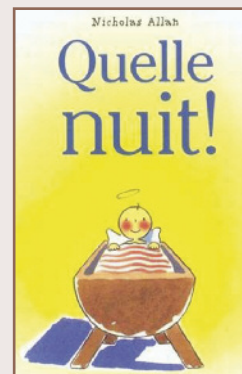


▷ « *Un chant de Noël* » de Charles Dickens, illustré par Lisbeth Zwerger (Editions Nord-Sud).

Un grand classique des histoires de Noël, où le fameux Scrooge, peu aimable, voit apparaître tout au long de la nuit des mystérieux fantômes venus du passé ou du futur, qui sauront l'aider à ouvrir son cœur.

▷ « *Quelle nuit !* » de Nicholas Allan (Editions Mijade).

Voici le « vrai » récit de la nuit de Noël, clin d'œil biblique à la naissance de Jésus dans la crèche. Un album rythmé et plein d'humour, un récit dépeussé !

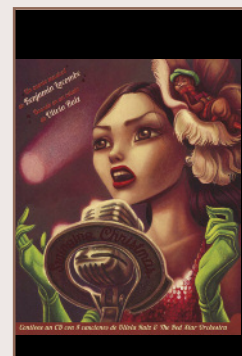


▷ « *A la recherche du Père Noël* » de Thierry Dedieu (Editions du Seuil).

Un bonhomme de neige décide d'aller rendre visite au Père Noël pour lui offrir un cadeau. Mais le voyage est plein d'embûches. Un grand et superbe album de Thierry Dedieu, qui réinvente le conte de Noël.

▷ « *Swinging Christmas* », un livre CD de Benjamin Lacombe (Editions Albin Michel).

Un merveilleux conte philosophique aux images enneigées et aux rythmes jazzy. L'histoire est portée par un CD de reprises de standards américains de la chanson, interprétés avec talent par Olivia Ruiz.



/ L'Aïkido ou la voie de la concordance des énergies



L'aïkido est un art martial japonais né dans les années 20. Le terme Aïkido est composé de trois Kanjis signifiant : **ai** : harmonie ; **ki** : énergie ; **do** : voie. Aïkido peut donc se traduire par « la voie de la concordance des énergies ».

Il se pratique à deux : un attaquant « uke » et un défenseur « tori ». Ce dernier met en pratique des techniques en accord avec la direction et l'intensité donnée par l'attaquant (concordance des énergies) de façon à réduire à néant la tentative d'agression. C'est pour cela que l'aïkido est assimilé à du self défense.

C'est un sport de contact accessible à tous qui privilégie le placement et bannit la force musculaire. Il est plutôt pratiqué par les adultes (à partir de 15 ans) et développe l'attention à l'autre : comprendre physiquement l'intention du partenaire, la direction et l'intensité de ses gestes pour amener une réponse

proportionnée à sa condition physique (ménager son intégrité, éviter les blessures). Sa pratique permet un assouplissement du corps et procure un réel bien-être car elle ne contredit jamais la direction des articulations.

Les séances durent 1h30 ; elles débutent par un échauffement qui est prolongé par les premières techniques (chutes douces, élongations et flexions...). Puis arrive le sujet de la séance dont on développe plusieurs facettes. L'aïkido se pratique principalement à mains nues mais on peut aussi utiliser des armes (tanto : couteau ; jo : bâton ; boken : sabre en bois). Généralement la fin de séance leur est consacrée.

Evidemment, nous accueillons tout nouveau pratiquant durant l'année. Vous pouvez bénéficier de deux séances d'essai gratuites en prévenant le centre socioculturel ; vous confirmerez ensuite votre inscription au centre et au club - affilié à la FFAAA.

➔ **Olivier Arnaud**

2^{ème} dan et brevet fédéral d'enseignement

/ La SASA FOOT depuis 1928...

► Les équipes séniors

Pouvons-nous dire que nous sommes encore sur une année de changement ? Il serait plus approprié de parler d'adaptation. Et donc, les dirigeants s'adaptent, avec une seule équipe sénior pour cette saison 2017/2018. Nous souhaitons qu'elle s'épanouisse et se fasse plaisir ! Le début de saison est plutôt prometteur, la solidarité est au rendez-vous et l'équipe a tout à fait le potentiel pour se maintenir dans la division qui, suite à quelques petites modifications, est devenue « Division 4 ».

► L'école de foot

C'est toujours une très bonne entente qui nous unit avec les clubs voisins de l'Union Sportive Saint Martinoise et le FC Cheylarois, puisque les trois clubs se serrent les coudes et ont pu engager une équipe U11, deux équipes U15 et deux équipes U17. Les éducateurs sont à féliciter pour leur investissement, les situations n'étant pas toujours simples. Heureusement, la communication semble très bien fonctionner. Joueurs et parents affichent une satisfaction palpable.

Malgré un effectif insuffisant, l'équipe U13 fait son petit bout de chemin à un niveau honorable du district Drôme Ardèche. Nos équipes U7 et U9 s'épanouissent toujours autant lors des entraînements des mercredis après-midi et des plateaux du samedi.

La bonne nouvelle de cette saison est l'ouverture d'une nouvelle catégorie : à l'initiative d'une maman, Amandine Convers, le club a ouvert les portes à la catégorie U5 ! Certes, l'apprentissage du football n'est pas la priorité, mais le jeu « avec ou sans ballon » et l'esprit d'équipe sont de rigueur. Les dirigeants encouragent cette initiative.

► Manifestations

Le bureau s'attache à poursuivre la majorité des manifestations annuelles pour que chacun puisse y trouver un moment de bien-être. Le tournoi de l'école de foot, sous la houlette de Ludovic Vialet qui a pris la suite de Laurent Cros, s'est déroulé avec beaucoup de brio et de sérénité.

► 1928-2018...

Cette année, le club fêtera ses 90 ans... Nul doute que chacun sera heureux de se retrouver pour un grand moment de souvenir et de convivialité...

Le président, le bureau, les joueuses, les joueurs, les dirigeantes et les dirigeants souhaitent de très belles fêtes de fin d'année aux lecteurs des Échos du Chiniac.

<http://www.sasafoot.fr>



➔ **Cédric Chirouze**

✓ Bientôt le 3^{ème} trail des Monts d'Ardèche par le Team Cinna...

Ils sont venus en nombre de toute la France, exactement 400 concurrents, le 14 mai 2017 pour courir et randonner dans les monts d'Ardèche ! Cette 2^{ème} édition du Trail des Monts d'Ardèche a remporté un franc succès ; l'équipe organisatrice emmenée par Bertrand Vermorel et Florian Mandon a su être à la hauteur de l'événement.

► La 3^{ème} édition du Trail des Monts d'Ardèche aura lieu les 12 et 13 mai 2018 avec une grande première en Ardèche puisque l'équipe organisera la toute première grimpette, une montée sèche de 3 km avec 300 m de dénivelé positif à réaliser le plus vite possible au départ de Intres jusqu'au hameau d'Allume-Pipe.

Si vous souhaitez rejoindre notre équipe en tant que bénévole ou partenaire n'hésitez pas à nous contacter.

➤ **Bertrand Vermorel**



✓ ... et le 2^{ème} enduro pour les Razmottes !



Le 21 octobre dernier, le motoclub *Les Razmottes* se réunissait au centre tout terrain de Rochepaule. Au programme : roulage, apéritif et repas, le tout dans la convivialité ! Pour cette journée dédiée aux membres du motoclub, nos familles au grand complet étaient conviées. Ce fut l'occasion de se retrouver, d'accueillir de nouveaux membres et, peut-être, de susciter des vocations !

Début décembre, pour la dixième année consécutive, nous avons organisé une Spéciale de la solidarité dont l'intégralité des profits a été reversée au Téléthon.

Cette année 2017 aura, somme toute, été plus tranquille pour *Les Razmottes*, après une mobilisation intense en 2016 liée à l'organisation de la 3^{ème} manche du championnat de France d'enduro, dont le bilan fût très positif, tant sportivement qu'humainement. La Fédération Française de Moto a souligné la belle organisation et l'accueil chaleureux des saint-agrévois et des bénévoles. Le travail fait en aval de la compétition a nécessité beaucoup de temps, de moyens humains et d'énergie ; nous avons fait au mieux pour respecter nos engagements envers chacun.

► En juin 2018 Saint-Agrève accueillera de nouveau la 3^{ème} manche du championnat de France d'enduro. Les 3 spéciales verront s'affronter les meilleurs pilotes et écuries de la discipline. Ce sera l'occasion de voir nos pilotes français champions du monde !

➤ **Les Razmottes**

✓ Badminton Club Saint-Agrévois – B.C.S.A.

La saison 2017-2018 démarre plutôt bien pour le club avec 40 adultes et 20 jeunes inscrits. La section « loisir » compte une quarantaine de joueurs et la section « fédérale » un peu moins d'une vingtaine.

Nous nous entraînons les lundis et jeudis soirs ainsi que le samedi matin sur inscription (attention, les horaires peuvent être différents pendant les vacances scolaires) :

- section jeunes : les lundis de 18h15 à 19h45,
- section débutants : les jeudis de 18h15 à 20h00,
- section « joueurs confirmés » : les lundis et jeudis de 20h00 à 23h30.

► Depuis un an déjà les joueurs inscrits à la FFBad représentent avec brio le club sur de nombreux tournois dans la région, finissant régulièrement sur le podium dans leur

catégorie. Des rencontres interclubs loisirs avec nos voisins Le Chambon-sur-Lignon, Lamastre et le Cheylard sont au programme de cette saison ainsi que des rencontres interclubs fédérales contre Le Pouzin, Tournon, Guilhaud-Granges et Loriol. Nous organisons plusieurs tournois au long de l'année : Bad'oween le 31 octobre, Badbacool le 25 novembre, un tournoi pour le Téléthon le 9 décembre, un tournoi spécial jeunes le 27 décembre et un tournoi en double au printemps.

Pour plus d'infos :

<http://www.badminton-club-saint-agrevois.fr/>

notre page Facebook ou le 06 33 15 64 20.



➤ **Romain Garde, président**



Les Baroudeurs du Chiniac à la recherche d'un animateur Jeunes



La section Jeunes avait fort bien démarré l'an dernier et était encadrée par un moniteur diplômé qui a malheureusement dû interrompre sa collaboration en juillet. Nous sommes donc à la recherche d'un animateur pour encadrer des groupes d'une douzaine de jeunes d'un même niveau et les faire progresser dans la pratique du VTT : maîtrise du vélo (équilibre, anticipation, contrôle de trajectoire...), connaissance et application des règles de sécurité. Sans oublier la cohésion du groupe et le renforcement de l'esprit d'équipe. Si nous le pouvons, nous emmènerons ces jeunes sur des randonnées organisées par d'autres clubs, histoire de changer d'environnement, de rouler sur d'autres types de terrains, de randonner dans les environs du village... Mais pour cela nous avons

besoin d'adultes pour encadrer tout ce petit monde : pas besoin d'un gros niveau, tout le monde trouvera sa place !

Le club, qui compte aujourd'hui 31 licenciés dont 12 enfants, est ouvert à tous ceux qui veulent découvrir de beaux paysages dans la convivialité et la bonne humeur.

Pour tous renseignements complémentaires : <http://les-baroudeurs-du-chiniac.jimdo.com/>, notre page Facebook ou par téléphone au 06 33 15 64 20.

 Romain Garde, Président

Le Handball Club s'ouvre à la mixité

Grande nouveauté à la rentrée 2017-2018 : le club a mis en place un entraînement mixte dans le but de former une équipe masculine pour la prochaine saison ! Les entraînements sont les vendredis à 19h30 au complexe sportif de Saint-Agrève pour les seniors et les jeunes à partir de 16 ans.

Fort de sa progression continue en championnat départemental, le HBC Saint-Agrève poursuit également son recrutement dans toutes les catégories. Vous pouvez contacter le club au 06 59 79 25 62 ou le suivre sur Facebook.



 Le Bureau

Le Rallye Monte-Carlo Historique de retour !



Le 21^{ème} Rallye Monte-Carlo Historique passera à Saint-Agrève dimanche **4 février 2018**. « La pause de la mi-journée est programmée à partir de **12h50**, place du marché à **Saint-Agrève**, où une dégustation de produits régionaux permet à l'ensemble de la caravane du rallye de passer un agréable moment », dicit le site internet de l'Automobile Club de Monaco. Rendez-vous place du marché pour voir les magnifiques voitures et repartir, peut-être, avec un autographe de votre coureur préféré !

Il y a cent ans ...

La Grande Guerre : la question alimentaire

Les grandes régions agricoles et industrielles du nord et du nord-est étant transformées en champs de bataille, l'approvisionnement alimentaire de 40 millions de français, dont 9 mobilisés, a été essentiellement assuré par l'arrière-pays et des importations sur la façade atlantique. Satisfaire les besoins des combattants a été la priorité d'un ministère du ravitaillement qui a su gérer la pénurie par touches successives, au moyen d'un contrôle continu des secteurs de production et des consommateurs urbains. De leur côté, les campagnes ont tant bien que mal vécu en autosuffisance.

Organiser la chaîne alimentaire vers l'avant

L'approvisionnement quotidien des Poilus s'appuyait sur une chaîne logistique dont aucun maillon ne pouvait défaillir sans menacer le pays. L'observation d'une « S.M. », station-magasin – chacune des armées en dispose – révèle ce que fut la consommation gargantuesque à canaliser. Il y transparaît également le coût exorbitant d'un conflit de quatre ans dévoreur de vie, de richesses, catastrophique envers l'avenir.



Un groupe de cinq fours

► La station-magasin, usine et garde-manger

La fixation relative de la guerre des tranchées a favorisé l'implantation de plateformes sur le sol à défendre : les stations-magasins. Ces dernières avaient pour rôle de « maintenir disponibles à une distance peu considérable du théâtre de guerre les approvisionnements de toute nature »¹. Élément d'une chaîne d'approvisionnement en flux perpétuel, elles bénéficiaient d'une installation stable en retrait des lieux de combat. La « S.M. » s'étale sur une dizaine d'hectares hérissés de hangars et de tentes, sillonnés d'un va-et-vient ferroviaire incessant ; elle est une sorte d'entrepôt-usine d'où s'exportent vers les fronts quantité de produits. C'est aussi un immense parc à bestiaux où transitent quotidiennement 5 à 6 000 bovins et autant de porcs. Les « C.O.A. » (Commis Ouvriers Administratifs) déchargent journalièrement et nuitamment jusqu'à 400 wagons puis trient, transforment, conditionnent denrées et matières premières à convoyer vers les 300 000 soldats qui composent chaque armée... « Nous totalisons depuis le commencement des hostilités, soit 158 jours, 232 868 300 kg [de nourriture], en 800 trains de 32 000 wagons chacun » (extrait d'un rapport publié dans *Le Pays de France* de janvier 1915).

A elle seule la boulangerie – 80 fours pour 700 « C.O.A. » – consomme 40 000 kg de bois et fournit 150 000 kg de pain qui ne couvrent que les deux tiers des besoins, le reste, soit 100 000 rations, provenant de boulangeries militaires extérieures.

Mais il y a loin de la comptabilité paisible à l'abri des vicissitudes du terrain au contentement des ventres et des esprits.

► C'est d'la soupe, c'est du rata !

Si l'on en croit les correspondances échangées, la nourriture figure en troisième préoccupation des troupes après le mauvais temps et la précarité des abris. Le refrain « *c'est pas d'la soupe, c'est du rata / c'est pas d'la merde mais ça viendra* » a suffisamment retenti pour alerter l'Etat Major, soucieux d'éviter une conjonction de griefs susceptibles d'aggraver les désobéissances, rebellions ou mutineries qui couvent. Les courriers dénoncent l'absence de repas chauds, le manque de variété (« *trop de riz et de macaronis* », « *jamais de légumes* »), la diminution des quantités (« *un demi pain pour deux jours* »), la qualité (« *du pain fait de sable et de terre* »)... Ces courriers font cependant état d'une amélioration de la qualité en 1917, année pivot au plan alimentaire : le pain « *redevient blanc* » !



Une «roulante» en 1916 vers Verdun

► Impréparations

Nombre de doléances trouvent explications : plus de huit mois après le début des combats, l'armée française



Cuisine de fortune sous une bâche. Les installations précaires de ce type étaient très fréquentes dans les premiers mois de la guerre de mouvement. Avec la stabilisation du front les cuisines de l'avant trouvèrent leur place dans les cantonnements.



André Dunoyer de Segonzac (1884-1974)
Cuisinier, Bois le Prétrez, décembre 1914 (BDIC OR 1315).
Collection BDIC.

ne dispose que de « roulantes » pour distribuer les repas mais non de « cuisines roulantes » propres à faire bouillir le miroton-rata – à la différence des troupes allemandes qui en ont en batteries depuis août 1914. Les cuisiniers français sont des amateurs improvisés chefs de cuisine² à la différence cette fois des troupes britanniques dont les cuisiniers sont formés par une école de cuisine militaire.

► Psychologie de cantine

A partir de 1916 il est devenu bienséant que l'officier supérieur s'intéresse ostensiblement à la soupe, qu'il se déplace pour la tester... sans aller jusqu'à risquer de partager en entier le repas du Poilu. L'exercice, sous couvert de contrôle de qualité, revêtait principalement une subtile (?) intervention d'ordre psychologique de la part des « pères des régiments » : le sentiment d'être respecté aide à l'obéissance sinon à l'adhésion et c'est par la vertu du combattant que se décide le verdict des batailles.

Adaptation alimentaire et soupapes psychologiques

Observée depuis le XXI^{ème} siècle, cette Grande Guerre peut paraître archaïque mais elle s'inscrivait en pleine modernité et c'était la première qui voyait autant la science frayer avec la barbarie (gaz asphyxiants, obus au phosphore, lance-flammes, chars, mitrailleuses...). N'inaugura-t-elle pas l'élargissement des combats à l'espace aérien et sous-marin ?

A guerre nouvelle, recherche de solutions nouvelles et parmi celles-ci la conserve alimentaire, l'entretien réaliste des liens étroits entretenus avec l'arrière par le biais des courriers et colis, les espaces de liberté dans les campements pour distraire de l'obsédante attente de l'envoi en première ligne.

► La conserve, un service de guerre !

Les problèmes d'approvisionnements³, au premier desquels l'approvisionnement alimentaire, ont été récurrents. La promotion de la conserve⁴ dans la ration du combattant relève de la modernité adaptée à une guerre d'usure sur un front de 600 km. L'Etat contrôlait la fabrication des boîtes en fer blanc aussi bien que les conserveries de viandes, poissons, biscuits... La conserve est devenue un ingrédient des stratégies de 1914 à 1918. Elle apporte souplesse et sécurité tant pour la manipulation que le stockage, le transport, la qualité, l'individualisation de la ration, la consommation sans programmation horaire.

► Nourritures mentales, nourritures de survie

Des millions de colis et de lettres ont contribué à maintenir l'espoir du retour à la vie civile. La caillette, le beurre salé, le picodon... envoyés par les familles étaient la lueur au bout du tunnel, un sas de décompression dans l'oppressive ambiance dénuée d'échappatoire proche !

Les fournitures de l'administration militaire réduites au minimum, un petit commerce – épicerie, vêtements, papeteries, débits de boissons – soumis à des « mercantis »⁵ animait les alentours des campements et proposait des produits complémentaires à un prix prohibitif qui évoluait sans contrôle. Les camions-bazars et les épiceries militaires organisés en 1915 apportèrent une concurrence bientôt complétée par des coopératives non soumises aux taxes ni frais de transport.

D'apparences secondaires, voilà bien trois facteurs déterminants qui ont permis d'endurer l'exil forcé de centaines de milliers de soldats, de tenir, d'entretenir l'espoir.

Globalement, la sécurité alimentaire a été régulièrement assurée, la gageure d'une restauration de centaines de milliers de personnes éparpillées dans des conditions périlleuses a été conduite avec l'efficacité nécessaire.

A l'arrière, les administrations publiques ont réglementé collectes et distributions des denrées et matières premières. Derrière la priorité accordée aux mandataires démarcheurs des armées, l'approvisionnement des villes a été canalisé et rationalisé... (article à suivre : *Vie chère et rationnement à l'arrière*).



Camion-bazar militaire, 1915

➤ A. Serge Girard

Les illustrations de cet article sont issues de l'hebdomadaire *Le Pays de France* (janvier 1915), *Géo Histoire* (février - mars 2014),

Manger et boire entre 1914 et 1918 (éditions Snoeck).

¹ Y compris carburant, pétrole...

² Les cuisiniers professionnels sont réservés pour les cuisines des officiers.

³ On sait aujourd'hui ce qu'ont coûté les défauts d'approvisionnement pour les campagnes de Russie de Napoléon et Hitler.

⁴ On doit à cette époque l'invention du couscous en boîte.

⁵ Profiteurs de guerre.

MECELEC COMPOSITES : une entreprise qui donne de la valeur aux plastiques

Créé en 1934 à Paris, MECELEC était à l'origine un spécialiste de l'équipement des seuls réseaux électriques, comme le stipule son nom qui est la contraction de **MEC**anique et **ELEC**tricité. Il s'agissait à l'époque de répondre aux immenses besoins de l'industrie des réseaux électriques alors en plein boom. L'usine parisienne fut transférée à Tain l'Hermitage puis à Tournon et enfin à Mauves ; l'usine de Saint-Agrève date quant à elle de 1984. Depuis la mi-2017, MECELEC est devenu MECELEC COMPOSITES afin d'être plus en phase avec la réalité de ses activités et de son expertise dans les matériaux composites.

► Ses activités

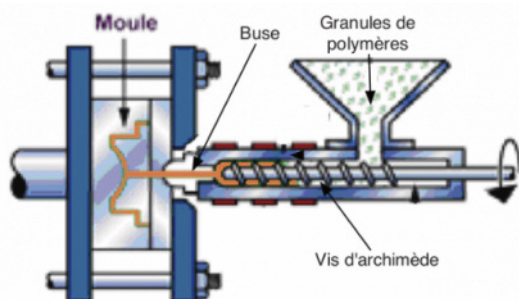
MECELEC COMPOSITES maîtrise essentiellement la fabrication de pièces par moulage de thermoplastiques et de matériaux composites par compression ou par injection, nécessitant des presses pouvant aller de 50 à plus de 2.000 tonnes de force de fermeture ! L'usine de Saint-Agrève est spécialisée dans la transformation des thermoplastiques par injection.



► Qu'est-ce qu'un thermoplastique ?

Un polymère « thermoplastique » est une molécule chimique très longue qui se déroule, par exemple comme un grand spaghetti. Le produit est solide à température ambiante mais il va devenir de plus en plus mou, voire carrément visqueux, au fur et à mesure qu'on le chauffe.

Les granules de plastique (leur nature et leur composition permettent de répondre au cahier des charges imposé par le client) sont envoyés sur une vis sans fin chauffée à la température voulue pour les ramollir et les fluidifier. La vis, en tournant, va doser la quantité de matière nécessaire et ensuite envoyer, sous pression, ce produit visqueux dans un moule, remplissant tout l'espace vide de celui-ci. Après quelques secondes de refroidissement dans le moule, celui-ci s'ouvre et libère la pièce, encore un peu chaude mais bien solide.



► Les produits fabriqués à Saint-Agrève

Avec ses 13 presses, toutes automatisées, de capacité de fermeture allant de 50 à 550 tonnes, l'usine de Saint-Agrève est outillée pour travailler un très large panel de matières thermoplastiques : polyéthylène (PE) et polypropylène (PP), polyamide (PA6 et 66), polycarbonate (PC)... Elle transforme ainsi plus de 700 tonnes de thermoplastiques par an.

Une partie de la production de l'usine est orientée vers la fabrication de coffrets de raccordement pour les réseaux d'eau, de gaz et d'électricité.



Le coffret R5 ISOTER récemment sorti des presses de Saint-Agrève permet de loger ensemble jusqu'à 4 compteurs d'eau indépendants ; il a nécessité la réalisation de plusieurs moules de près de 5 tonnes chacun !

Ces coffrets sont le « fond de commerce » historique de la société. La volatilité et les difficultés de l'industrie du bâtiment qui utilise ces composants ont incité la société à diversifier sa production et élargir sa clientèle. C'est ainsi que sont sortis des produits pour :



► Quelques chiffres pour finir

MECELEC COMPOSITES réalise un chiffre d'affaires de 24 M€ et emploie aujourd'hui, dans ses trois usines, 180 personnes dont 24 à Saint-Agrève. L'usine travaille en 3x8 cinq jours par semaine et produit plus de 700 références différentes par an, allant de quelques grammes à plusieurs kilos. Elle est bien entendue certifiée ISO 9001 mais se soumet aussi à la certification de ses nombreux clients, dont celles de la SNCF.

➔ **Patrick Marcaillou et Jean Gauthier-Lafaye**

► Le mot du Directeur

« La diversité de nos productions sur différents secteurs d'activité nous a amenés à développer un savoir-faire reconnu dans l'injection plastique. Grâce à une équipe polyvalente, performante et dynamique, notre réactivité et la qualité de nos fabrications sont appréciées par nos clients.

L'ambition du groupe MECELEC COMPOSITES de se positionner sur de nouveaux marchés comme l'aéronautique et de se développer à l'export nous fera encore progresser et permettra d'accroître l'activité sur le site de Saint-Agrève ».

➔ **Nicolas Lefevre**

État Civil

Naissances

25 mai 2017
Victor Vérilhac-Carré

01 juin 2017
Milana Gavlitsky

11 juin 2017
Maël Mounier

13 juin 2017
Louca Cheynel

09 juillet 2017
Hugo Chauvy

31 juillet 2017
Enoa Chalancon

12 septembre 2017
Kéandre Verrot

05 octobre 2017
Cléa Alligier

07 octobre 2017
Mathys Ranc-Drevet

19 octobre 2017
Adèle Donnadieu

Mariages

24 juin 2017
Françoise Roche et Denis Coquillard

19 août 2017

Jessica Eyraud et Dimitri Daffort

02 septembre 2017

Elisa Chantre et Philippe Rousset

09 septembre 2017

Marilyne Félix et Kévin Crespy

Décès

SOUVIGNHEC Henri	24/05/2017	Tence
TERRIER Yvonne, née RUSSIER	25/05/2017	Tence
MANDON Philippe	07/06/2017	La Voûte
CHEYNEL Roger	09/06/2017	Le Moulin
LAFONT Paulette, née DURON	13/06/2017	La Tulipe
PELISSIER Simone, née CHANAL	24/06/2017	La Rochette
MAZEL Joël	11/07/2017	Lot. Bioclimatique
CHARRA Louise, née DELOLME	18/07/2017	Le Mas de Tence
FLAJOLET Yvonne, née MUNIER	23/07/2017	Cannes
PICQ Simone, née MENUET	29/07/2017	Mars
GUILHOT Yvonne, née VERRON	30/07/2017	Les Vastres
GOUNON Robert	31/07/2017	Montgarday
CROZE Michel	23/08/2017	Les Allées, les Églantines

DORGE Gérard	24/08/2017	HLM Près la Ville
VIANA Georgette, née VALETTE	05/09/2017	Yssingaux
DÉLÉAGE Hélène, née GIRARD	15/09/2017	Intres
MASSE Roger	18/09/2017	Saint-Apollinaire-de-Rias
REYNAUD Candice	22/09/2017	Cabasse
VERMOREL Serge	26/09/2017	Place de l'Église
WERHELL Robert	28/09/2017	Route du Stade
DUSSERT Marie, née FOROT	05/10/2017	Désaignes
BLANC Enock	07/10/2017	1 rue Docteur Tourasse
ROYER Augusta, née GRANGETTE	10/10/2017	Monfaucon-en-Velay
TEYSSIER Jean-Michel	17/10/2017	Chantoisel, villa Amandine
PONS Madeleine, née GUILLERMAND	21/10/2017	1 rue Docteur Tourasse
SOCOL Chantal, née IORI	26/10/2017	Tence

NUMÉROS D'URGENCE

SAMU	15
POMPIERS	18 ou 112
GENDARMERIE	17 ou 04 75 30 10 34
HOPITAL DE MOZE	04 75 30 39 00



MAIRIE

Secrétariat

Tél. 04.75.30.11.21 Fax 04.75.30.10.28
9h à 12h et 13h30 à 17h30, samedi 9h à 12h.
mastagre@inforoutes-ardeche.fr
www.pays-saintagreve.fr

Maurice WEISS : Maire

Mardi matin et samedi matin sur R.V.

Michel VILLEMAGNE : 1^{er} adjoint

Administration générale, finances, sport.
Vendredi de 14h à 16h sur R.V.

Brigitte MOREL : 2^{ème} adjointe

Urbanisme, projets urbains et P.L.U., sur R.V.

Christophe GAUTHIER : 3^{ème} adjoint

Environnement, eau, assainissement, suivi des travaux

Vendredi de 14h à 16h sur R.V.

Nadège VAREILLE : 4^{ème} adjointe

Education, communication, sur R.V.

Patrick MARCAILLOU : 5^{ème} adjoint

Patrimoine communal, commerce, prospective économique et services techniques, sur R.V.

Cécile VINDRIEUX : 6^{ème} adjointe

Affaires sociales, santé, logement, sur R.V.

SERVICES TECHNIQUES MUNICIPAUX

Tél. 04.75.30.13.94

GESTION DE LA SALLE DES ARTS

Tél. 04.75.64.73.21

SAUR

Tél. 04 69 66 35 00

Tous les jours de 8h à 18h

LA POSTE

Tél. 3631

Lundi au jeudi de 9h à 12h

Vendredi de 9h à 12h et de 13h30 à 16h

Samedi de 9h à 11h30

SERVICES DES ROUTES

(Conseil Départemental) Tél. 09 69 39 07 07

CREDIT AGRICOLE

Tél. 0810 002 118 n° AZUR

Mardi au vendredi de 8h30 à 12h30 et de 15h à 17h30

Samedi de 8h30 à 12h30

CAISSE D'EPARGNE

Tél. 04 75 64 88 00 ou 0820 877 344

Mardi au vendredi de 8h30 à 12h et sur R.V. l'après-midi

Samedi de 8h30 à 12h15

LYONNAISE DE BANQUE - CIC

Tél. 08.20.01.01.02

Lundi de 8h30 à 12h et de 15h à 17h20

Mardi au vendredi de 8h30 à 12h et de 13h30 à 17h20

OFFICE DE TOURISME

Tél. 04 75 64 80 97

Juillet et août : lundi au vendredi de 9h à 12h et de 14h à 18h ; samedi de 9h à 12h et de 14h à 17h30 ; dimanche de 10h à 12h

Juin et septembre : lundi, mardi, jeudi, vendredi de 9h à 12h et de 14h à 17h30 ; samedi de 9h à 12h et de 14h à 16h30

Octobre à mai : lundi, mardi, jeudi, vendredi de 9h à 12h et de 14h à 17h ; samedi de 9h à 12h et de 14h à 16h30.

BIBLIOTHEQUE

Tél. 04 75 30 20 10

Lundi de 10h à 12h - vendredi de 14h à 18h.

Mercredi, samedi de 10h à 12h et 14h à 18h.

Jeudi de 14h à 18h pendant les vacances

MAISON DE LA PETITE ENFANCE

Tél. 04 75 30 27 47

Lundi au vendredi de 6h45 à 18h30

CENTRE SOCIO-CULTUREL

4 Place de Verdun - Tél. 04 75 30 26 60

Lundi au vendredi de 8h30 à 12h et de 13h30 à 18h

MAISON DE SERVICES AU PUBLIC

4 Place de Verdun - Tél. 04 75 30 20 68

rsp-stagreve@inforoutes.fr

Lundi 8h30-12h et 13h30-16h30

Mardi, jeudi 8h30-12h30 et 13h30-18h

Vendredi 8h30-12h

CONSEIL DEPARTEMENTAL :

Assistante sociale

Tél. 04 75 06 35 20 sur R.V.

MUTUALITE SOCIALE AGRICOLE

Assistante sociale

Tél. 04 75 75 68 95 sur R.V.

CAISSE D'ALLOCATIONS FAMILIALES

Mme Isabelle LOMBARD - Tél. 0810 250 780

1^{er} et 3^{ème} jeudi du mois de 10h à 12h

SITE DE PROXIMITE CENTRE ARDECHE

Tél. 04 75 30 50 82

Mardi sur R.V.

PÔLE EMPLOI

Tél. 39 49 - Mmes BEAUVEIL et GUIRONNET

1^{er} et 3^{ème} lundi sur R.V.

CAISSE PRIMAIRE D'ASSURANCE MALADIE

Conseiller 1^{er}, 3^{ème} et 5^{ème} jeudi matin sur R.V. au 36 46

ou sur www.ameli.fr

Assistante sociale sur R.V. au 3646

CONSEILLÈRE EN ÉCONOMIE SOCIALE ET FAMILIALE

Tél. 04 75 30 26 60

Mme Emilie PARRET, vendredi matin sans R.V.

PROTECTION MATERNELLE ET INFANTILE

1^{er} lundi sur R.V. au 04 75 06 35 20

POLÉNERGIE

Tél. 09 64 04 30 33

Dernier vendredi sur R.V.

SOLHA ARDECHE (PACT HABITAT)

M. Vincent REYNAUD - Tél. 04 75 29 51 35 sur R.V.

UFC QUE CHOISIR

Mercredi sur R.V. Tél. 06 85 97 97 79

ADMR

Tél. 04 75 30 81 51 (ADMR Eyrieux-Ouvèze)

Permanences au centre socioculturel sur R.V.

Tél. 04 75 30 26 60

ARDÈCHE MUSIQUE ET DANSE

Antenne de Saint-Agrève

Tél. 04 75 30 58 82

Responsable d'antenne Pascale PÉATIER

Secrétariat le jeudi de 9h à 17h

CAP FORMATION

Tél. 04 75 20 25 92

25 rue du Dr Tourasse

Le mercredi après-midi sans R.V.

ACCES EMPLOI

Tél. 04 75 30 70 94

Services et intérim

du lundi au vendredi de 8h30 à 12h30 et de 13h30 à 17h

NOTAIRE

Tél. 04 75 30 10 43

Tous les jours de 9h à 12h et de 14h à 18h.

Samedi matin sur R.V. de 9h à 12h

ASSOCIATION SANTE AUTONOMIE

38 rue du Dr Tourasse - Tél. 04 75 30 28 77

Lundi, mardi, jeudi, vendredi de 8h30 à 11h45 et de 13h45 à 16h15

PRESSE LOCALE

Dauphiné Libéré - Mme C. GUILLOT

Tél. 04 75 30 20 34 - catherineguillot@wanadoo.fr

Dauphiné Libéré - M. J.-C. LAGRANGE

Tél. 06 77 85 40 90 - jc.lagrange@lajuliane.com

Hebdo de l'Ardèche - Mme C. CLUZEL

Tél. 06 89 57 92 51 - cluzelchristelle@yahoo.fr

La Commère 43 - M.J. BILLY

Tél. 06 37 24 27 16 - redaction@lacommere43.fr

CENTRE DE SANTE DU HAUT-VIVARAIS

Chemin des Grisards

Docteur Philippe GONSOLIN

Tél. 04 75 30 15 44

Consultations libres : lundi et vendredi de 9h à 12h.

Consultations avec R.V. : mardi, mercredi, jeudi et samedi de 9h à 12h et tous les jours de 17h à 18h30 - Absent le jeudi après-midi

Docteur Pierre METZDORFF

Tél. 04 75 30 19 52

Consultations libres : lundi de 14h à 16h, mardi et jeudi de 14h à 16h et de 17h à 18h30, vendredi de 17h à 18h30, samedi de 9h à 11h30

Consultations sur R.V. : lundi, mardi, jeudi, vendredi de 9h à 10h, lundi de 17h à 18h30

Masseur - Kinésithérapeute - Ostéopathe

Frédéric DRANCOURT - Tél. 07 71 03 09 99

Lundi, mardi, mercredi sur R.V.

CMPP

Tél. 04 75 30 21 34

Mardis et mercredis de 9h à 12h et de 13h30 à 18h sur R.V.

Orthophoniste

Marie-Laure FAURE - Tél. 04 75 30 21 41

Lundi, mardi de 14h à 18h30 et le jeudi de 9h à 12h et de 12h30 à 18h30.

Psychologue Clinicienne Psychothérapeute

Sylvie KUHIN

Tél. 04 75 64 34 76 ou 06 84 21 04 30

Consultation uniquement sur R.V.

Cabinet infirmier - Soins à domicile

Tél. 04 75 30 27 42

Didier FILLETON, Erika FERRAPIE, Jérémy CLAIR et Marjolaine PAULET

Permanence tous les jours (sauf le dimanche) de 7h30 à 8h30 et de 18h00 à 18h30

Docteur Louis HERDT

Rue Claude Jacquillat - Tél. 04 75 30 10 44

Consultations sur R.V. uniquement : du lundi au samedi de 9h à 11h30 et du lundi au vendredi de 17h à 19h

Masseur - Kinésithérapeute - Ostéopathe

Olivier CROIZIER - Tél. 04 75 30 11 23

1 Rue du Dr Maisonneuve - De 8h à 12h et de 13h à 19h

AMBULANCES

Ambulance Christian CARRÉ - Tél. 04 75 30 25 25

Ambulances Saint-Agrévoises - Tél. 04 75 30 24 84

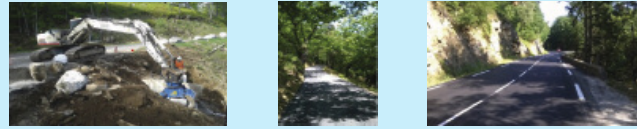
PHARMACIE

Philippe GUIRONNET - Tél. 04 75 30 13 22

EIFFAGE

ROUTE

TRAVAUX ROUTIERS PUBLICS - PRIVÉS ET PARTICULIERS
TERRASSEMENTS - ENROCHEMENT - CANALISATIONS
AMÉNAGEMENTS EXTÉRIEURS - AMÉNAGEMENTS URBAINS



AGENCE LE CHEYLARD

100, rue des Tourtes - 07160 LE CHEYLARD

Tél. 04 75 29 44 89 - Fax. 04 75 29 46 57



Bricolage

Jardinage

Décoration

Animalerie

Travaux Manuels

PRIX BAS
pour tous

Horaires d'ouverture :
lundi au vendredi
9h. à 12h. et 14h.30 à 19h.
samedi 9h. à 12h.30
et 14h. à 19h.

04 71 65 84 51 - 43400 LE CHAMBON-SUR-LIGNON



LOCATION DE VÉHICULES
7/12/20 M³ - MINI-BUS 9 PLACES



LE CHAMBON SUR LIGNON

Route de Saint-Agrève - Tél. 04 71 59 28 82

FIDSUD CDBA
EXPERTISE COMPTABLE CONSEIL AUDIT



Artisans
Commerçants
Industriels
Professions libérales SCI

Une équipe
de professionnels
au service de votre
développement !

04 75 64 55 85 ou 04 75 29 14 64
www.fidsudcdba.fr

46, Grande Rue
07320 SAINT-AGREVE

Paysage TP Guilhem Moluçon

Divers maçonneries

Maçonnerie paysagère
Allées et bordures
Murs en pierres sèches
Murs jointés
Dallage et carrelage
Ouverture de fenêtre
Portail
Terrasse
Béton désactivé



06 82 82 26 98
RC décennale

molucon.guilhem@orange.fr
www.guilhem-molucon.com



BORALEX

créatrice d'énergie

1^{er} Acteur indépendant
de l'éolien terrestre en France

Nous mettons toute notre énergie
dans le **RENOUVELABLE.**

boralex.com
f t in @Boralexfr

Ambulances St-Agrévoises Charel - Blachère



A votre service

Cécile et Eric Blachère
et leur équipe : Christophe, Paul, Stéphan, Teddy



Une équipe
dynamique
à votre service
**7/7 J
24/24**

Nous assurons:

- Tous transports médicaux
assis ou allongés
- Entrées et sorties d'hospitalisation
- Chimiothérapies, radiothérapies, dialyses
- Convenance personnelle
 - Consultations
 - Kinésithérapies
- Accident du travail
- Aéroport - Gare

Toute l'équipe vous souhaite de bonnes fêtes.

www.ambulanceblachere.fr

**Vente
de matériel médical**

Route du Stade - 07320 St-Agrève - 04 75 30 24 84

OPTIQUE LÉVÊQUE
Marie-Laure PINET
Lentilles de contact
Offre 2^e paire

29, rue du Dr. Tourasse 1, av. de la Libération
SAINT-AGRÈVE LE CHEYLARD
04 75 30 19 39 04 75 29 09 76

SARL **Roger COURT** et fils
Une famille au service des familles
Propriétaires et gestionnaires de leurs chambres funéraires

- **POMPES FUNÈBRES**
Articles funéraires et contrat obsèques
- **MARBRIERS FABRICANTS**
Funéraire et de décoration, salle de bains, cuisine, cheminée, sol granit...
- **FLEURISTE**
Fleurs et plantes naturelles, bouquets et compositions



5, rue du Dr. Tourasse - 07320 St-Agrève
Tél. 04 75 30 29 71 - Fax 04 75 30 70 07

LE GÉANT DU MEUBLE **SCHMIDT**
le sur-mesure n'est plus un luxe
BARRIOL
43190 TENCE - 04 71 59 82 15
meubles.bariol@orange.fr



Stressless
TEMPUR
Célio
bimolle
Quality made in Germany

Ambulance - VSL - Taxi
Véhicule pour personnes
à mobilité réduite



Christian CARRÉ
Marion CARRÉ
et son équipe vous souhaitent
de joyeuses fêtes

Tél. 04 75 30 25 25
La Combe - ST-AGRÈVE