

► Vie et nature

L'étrangleur à dos rouge

p. 24

► Sport

La SASA-foot : une année bien remplie

p. 26

► Culture

Equiblues : 18^e édition

p. 35

LES ECHOS DU



DOSSIER

Les associations de Saint-Agrève



Un maillon essentiel pour la vie de village

n° 68

Hubert CLÉMENSON

NOTAIRE

Place de Verdun
07320 SAINT-AGREVE
Tél. : 04 75 30 10 43
Fax : 04 75 30 20 45



À VENDRE

• SAINT-AGRÈVE

- Villa avec terrain proche du bourg
- Appartement proche village

• DEVESSET

- Maison de type ancienne ferme entièrement rénovée + dépendances et terrain attenants

• DESAIGNES

- Maison de village avec jardin

• SAINT-JEURE D'ANDAURE

- Maison de type villa

J.P.M BATI'ELEC

- Jean Paul Dias -

Electricité Générale

Plâtrerie - Peinture

Energies renouvelables

Photovoltaïque

Plomberie - Zinguerie



Saint-Agrève 04 75 30 02 13

jpm.batielec@orange.fr

GARAGE PAUL DEBARD

Nouvelle adresse

7 place de Verdun - 07320 Saint-Agrève
Tél. 04 75 30 15 22

Email : paul.debard@wanadoo.fr

Vente et réparation

Toutes marques - Neuf et occasion



**Véhicules
anciens et modernes
Spécialiste Citroën**



Intermarché SUPER



LOCATION DE VÉHICULES
7/12/20 M³ - MINI-BUS 9 PLACES



LE CHAMBON SUR LIGNON

Route de Saint-Agrève • Tél. 04 71 59 28 82

Sommaire

- 1 **Edito**
- 2 **Vie municipale et économique**
- 4 **Associations**
- 9 **Écoles**
- 18 **Social**
- 19 **Dossier**
- 23 **Tourisme**
- 24 **Vie et nature**
- 26 **Sport**
- 28 **C'était hier**
- 30 **Culture**
- 37 **A savoir**
- 39 **État civil**
- 40 **Guide pratique**

Les Échos du Chiniac

Directeur de la publication : Maurice Weiss

Photos de couverture : associations saint-agrévoises

Dépôt légal : 2^{ème} trimestre 2013

Régie publicitaire, mise en page et impression :

Imp. Roux Tence Tél. 04 71 59 80 85

Imprimé sur papier PEFC

Aux correspondants :

remerciements pour les courriers transmis par e.mail.

S.V.P. ne pas omettre d'indiquer le nom de

l'association et celui de l'auteur de l'article.

Pour les Échos du Chiniac de décembre 2013 n°69

Date limite de remise des articles : 31 octobre 2013

Éditorial 1

Chères Saint-Agrévoises,
chers Saint-Agrévois,

Ce numéro de notre bulletin municipal consacre un dossier aux associations et à l'ensemble des bénévoles qui les animent. Ils assurent avec succès le bon déroulement de la plupart des manifestations du village et je les remercie pour leur esprit d'initiative et leur travail. Ils méritent d'être mis à l'honneur dans ce bulletin.

Deux autres sujets qui nous tiennent particulièrement à cœur méritent un point d'étape dans cet éditorial.



En premier lieu notre hôpital qui je le sais vous préoccupe autant que moi. Nous avons depuis la fin mai un projet médical. Celui-ci était attendu car il constitue le point de départ de la discussion qui doit s'engager maintenant avec l'agence régionale de santé comme l'avait souhaité la ministre. Ce sera une discussion difficile car en l'absence de moyens nouveaux, seul le redéploiement permettra de renforcer ou créer des services. C'est pourquoi nous devons, au niveau local, porter solidairement ce projet et démontrer tant sa pertinence que sa cohérence.

Autre sujet de préoccupation : les ordures ménagères. Avec le conseil municipal, je me suis battu pour dénoncer les inadaptations du système proposé par le SICTOM depuis 2 ans. A notre demande, un comité de concertation a été mis en place depuis 2012. Les comptes-rendus de ses réunions sont en ligne sur le site de Saint-Agrève. Nous devons constater de profondes divergences avec le SICTOM mais nous avons obtenu quelques avancées comme la possibilité de mettre en place des conteneurs collectifs et permettre à chaque usager de choisir entre un conteneur individuel ou un conteneur collectif. Par ailleurs la fréquence des ramassages sera portée de une à deux fois par semaine pendant cet été. Nous avons organisé une réunion publique sur le sujet le 16 juillet à 20h30. Vous avez pu à cette occasion obtenir des informations pratiques.

Enfin, en cette période de vacances qui débute, je vous invite à profiter pleinement des nombreuses manifestations et animations inscrites au programme de l'été et je souhaite la bienvenue à tous nos visiteurs.

Bonnes vacances à tous.

Maurice WEISS

Maire de Saint-Agrève

1^{er} Vice-Président du Conseil Général de l'Ardèche

2 Vie municipale et économique

Saint-Agrève souhaite la bienvenue aux demandeurs d'asile

Mardi 4 juin à 17 heures, un goûter-rencontre avec les demandeurs d'asile nouvellement arrivés à Saint-Agrève était organisé par la mairie, le CCAS, le centre socioculturel, l'entraide protestante, le secours catholique, la banque alimentaire, Plateau Asile Solidarité et l'association Pierre Valdo. Un mini-concert impromptu de gospels et chants africains a ravi la nombreuse assemblée venue accueillir les migrants.

► Ce sont 44 personnes qui sont arrivées en mai à Saint-Agrève, dont 8 enfants avec leurs mamans, sur décision préfectorale. Originaires du Congo et d'Angola, où de nombreux conflits peu médiatisés font rage, ils ont fui les persécutions à leur encontre. Certains ont pu venir en France avec leur conjoint et/ou leurs enfants, mais beaucoup sont inquiets pour leurs familles restées dans le pays d'origine.

► Dans le cadre de leurs démarches auprès de l'OFPRA (Office Français de Protection des Réfugiés et Apatrides) pour être reconnus comme réfugiés, ils sont entourés par l'Entraide Pierre Valdo (Saint-Etienne) qui gère leur accompagnement social et leur hébergement. L'immeuble qu'ils occupent à la Gare est inscrit dans un dispositif d'hébergement d'urgence (DHU) qui n'a pas pour vocation de devenir leur hébergement permanent. Pendant toute la durée de l'examen de leurs dossiers par l'OFPRA (en moyenne il faut compter 2 ans entre la demande d'asile

et la décision de l'OFPRA), les demandeurs ne choisissent pas le lieu de leur hébergement ; ils n'ont pas le droit de travailler ; ils perçoivent une allocation temporaire d'attente (financée par l'Etat) et bénéficient de l'aide de la Banque alimentaire.

Confiante dans la longue tradition d'accueil des habitants du plateau, notamment à Saint-Agrève, toute l'équipe municipale souhaite un bon séjour à nos 44 hôtes.

➤ **Jeanine Besset, Nadège Vareille**

Des travaux en cours

► Eclairage public

L'installation d'horloges astronomiques va être généralisée. Elles engendreront des économies substantielles en permettant une extinction de l'éclairage, ou au moins la diminution de son intensité, de minuit à 5h. Les projets 2013 d'extension du réseau concerneront essentiellement le complexe sportif.

► Travaux

L'enveloppe budgétaire sera identique à celle de 2012. Nous avons identifié les priorités suivantes au niveau des voiries communautaires : les routes de Chaumette 1^{ère} tranche, de Bellevue au Pouzat, du Chiniac, du hameau du Pont, du quartier de Chantoiseau. Par ailleurs, nous allons intervenir sur un mur aux Chalayes, la devanture du temple, les grilles au carrefour des Grenouilles/RD9 et aménager un jardin du souvenir au cimetière.

La sirène qui ne fonctionnait plus a été réparée. Comme le veut la réglementation française, elle doit être activée tous les premiers mercredis du mois à midi. C'est ce qui est mis en place depuis février 2013.

► Fleurissement

Comme d'habitude les services techniques montreront tout leur savoir-faire pour embellir le village et le rendre ainsi plus attrayant.

➤ **Thierry Guillot**
3^{ème} adjoint



Vie municipale et économique 3

Un nouveau kinésithérapeute à la maison de santé



Frédéric Drancourt, masseur kinésithérapeute ostéopathe, est installé à Saint-Martin-de-Valamas depuis 23 ans. Depuis peu il a rejoint la maison de santé de Saint-Agrève les lundi, mardi et mercredi sur rendez-vous. Spécialisé en kinésithérapie du sport, il est également titulaire du diplôme d'ostéopathe. Depuis 1991 il est membre du comité médical de la Fédération Française de motocyclisme et depuis 1992 responsable du pool des kinésithérapeutes de cette fédération. Frédéric Drancourt remercie la population pour son bon accueil. **Tél. 07 71 03 09 99**

Le P'tit Primeur à votre service

Ouvert depuis un peu plus d'un an, le P'tit Primeur vous propose ses fruits et légumes frais ainsi que des produits régionaux frais et en épicerie sèche. David et Nicolas vous accueillent le lundi et du mercredi au samedi de 8h30 à 12h et de 15h30 à 18h30. Le lundi matin, vous les trouverez également sur le marché.



Le lac de Véron rouvre ses portes

Sophie Trendel et Dimitri ont repris le restaurant du Lac de Véron. En plus des activités traditionnelles, bar, restaurant et hébergement, ils proposent des loisirs nautiques nouveaux et notamment un Blob-jump unique en Rhône-Alpes. Ils vont par ailleurs organiser tout l'été concerts et thés dansants.



Horaires d'ouverture : tous les jours en juillet / août ; fermé les mercredis au-delà.

Pour réserver : **09 83 09 14 65** ou **06 14 84 61 65**.

Ouverture de l'hôtel restaurant « Le Bois Sauvage »

Après pratiquement une année de fermeture, l'hôtel-restaurant le Bois Sauvage a rouvert ses portes jeudi 28 mars. Un lieu à redécouvrir avec le nouveau gérant Francis Burnichon, cuisinier, Edouard Mayolle, cuisinier second, et Véronique Pinot et Jean Dupont à l'accueil. Plusieurs menus alléchants attendent les clients. Le restaurant est fermé le dimanche soir. En ce qui concerne l'hôtellerie, 18 chambres ont été rénovées, toutes équipées de douches ou bain, lavabo, wc, poste de télévision, téléphone et accès wifi. Le Bois Sauvage se dresse dans un parc arboré et fleuri. Pour plus de renseignements (horaires, tarifs) : www.leboissauvage.com.



4 Associations

La vie à la caserne des pompiers



► Remise de diplômes

Tout au long de l'année les sapeurs-pompiers se forment pour obtenir différents diplômes et grades :

Maintenance des casques	Caporal chef Sébastien Convers, Caporal Sébastien Ruel
Diplôme de chef d'équipe de Sapeur-pompier volontaire adapté aux activités ; attestation de chef d'Agrès feux de forêts	Caporal Steve Guillot
Diplôme de chef de groupe feux de forêts FDF3	Lieutenant Pascal Marmeys
Attestation de formation ARI	Sapeurs Astrid Tonda et Mickaël Argaud
Formation module manœuvres de force et de désincarcération	Sapeur Laure Raynaud
Formation d'actualisation et de perfectionnement des acquis GOG3 et FDF3	Lieutenant Thierry Guillot
Formation contrôle visuel des textiles	Caporal chef Sébastien Convers, Caporal Sébastien Ruel

► Promotions

Les médecins Capitaines Philippe Gonsolin et Pierre Metzdorff ont été promus au grade de commandant.

► Médaillés

20 ans : Caporaux chefs Gérard Bouchardon, Thierry Vialatte, Sergent chef David Charra, Lieutenant Pascal Marmeys.

30 ans : Caporal chef Roland Fumas.

► Retraite du sapeur 1^{ère} classe Eric Chantre

Le centre d'incendie et de secours a organisé une cérémonie pour le départ en retraite du Sapeur 1^{ère} Classe Eric Chantre en présence des pompiers actifs et retraités, de sa famille et de ses amis. Après 16 années à secourir la population Eric passe la main. A cette occasion des cadeaux lui ont été offerts et un bouquet de fleurs pour son épouse Nicole. Le plus jeune des sapeurs-pompiers lui a remis son casque. Eric très ému a tenu à remercier l'amicale des sapeurs-pompiers, tous ses collègues pompiers ainsi que sa famille et ses amis pour leur soutien. (Photo haut de page).

Nécrologie :

Capitaine Honoraire Henri Bard.



Henri Bard est né le 30 avril 1927 à Saint-Agrève. Il épouse Simone Astier en 1959 et s'installe au village. Ils ont 4 enfants et 6 petits-enfants. Tailleur de son métier, il tient un magasin jusqu'en 1975, avant de travailler, toujours dans la cravate, successivement à Tence et au Péage-de-Roussillon avant de créer une usine de cravates à Saint-Agrève où il restera jusqu'à sa retraite. Il avait deux passions, la chasse et les pompiers, où il est incorporé le 1^{er} février 1951. Successivement nommé caporal en 1953, sergent en 1957, adjudant en avril 1961, sous-lieutenant le 30 septembre 1969, lieutenant le 1^{er} juillet 1973, il sera chef de corps du 22 octobre 1965, prenant la suite du lieutenant Doudou Mandon, jusqu'à sa retraite le 28 avril 1989 où il sera nommé Capitaine Honoraire. Il fut aussi administrateur de l'Union Départementale pendant 6 années. Il est titulaire des médailles d'Argent, de Vermeil et d'Or des sapeurs-pompiers. Henri est décédé le 8 mars 2013. Nos pensées accompagnent sa famille.



La F.N.A.C.A.

Le comité de Saint-Agrève est l'un des 43 comités d'Ardèche de la Fédération Nationale des Anciens Combattants en Algérie, Maroc et Tunisie (FNACA). Il compte 30 adhérents, l'Ardèche 3 400, Rhône-Alpes 40 000, la France 340 000.

Nos statuts précisent une « indépendance à l'égard des pouvoirs civils ou militaires et de tout parti politique » ; ils nous imposent d'« entretenir camaraderie et solidarité », et d'œuvrer en faveur de la paix.

A Saint-Agrève, nous collaborons à dif-

férentes manifestations : l'opération brioches, le Téléthon, l'Ardéchoise, la fête de la courge,... et essayons de sensibiliser à l'histoire en organisant, en partenariat avec le centre socioculturel et la bibliothèque, des expositions et des conférences sur les conflits du XX^{ème} siècle.

► Le programme 2013

En plus des réunions d'organisation internes, habituelles ou conviviales (dont l'A.G. départementale du Teil le 6 juillet) et de la participation aux manifestations

locales, le comité organisera la réunion de secteur nord Ardèche (20 comités) à la salle des Arts et des Cultures le vendredi 27 septembre sous la présidence de Bernard Gachet (Président départemental FNACA) et en présence du maire et conseiller général Maurice Weiss.

A cette occasion, l'exposition «Les Saint-Agrévois dans la guerre d'Algérie» sera accrochée à la cimaise (20 panneaux) ainsi qu'une brève rétrospective des interventions du comité.

A.C.P.G.-C.A.T.M. de St-Agrève

► Les Anciens Combattants Prisonniers de Guerre et Combattants d'Algérie, Tunisie, Maroc de Saint-Agrève étaient nombreux au 60^{ème} congrès interdépartemental Ardèche-Drôme le 5 mai à Romans.

Il nous a été malheureusement confirmé que les avancées sur le plan social étaient au point mort et même en baisse, l'aide différentielle aux conjointes survivantes et la demi part supplémentaire des veuves ayant été supprimées pour la plupart (30.000 veuves en difficulté aidées par l'Association sur le plan national).

La retraite du combattant est passée de l'indice 44 à l'indice 48 à dater du 1^{er} juillet 2012 ; le plafond de l'aide différentielle est lui passé à 900 € au 1^{er} avril 2012.

Par ailleurs Michel Buisson, Vice-Président, a donné lecture des distinctions et décorations pour le canton de Saint-Agrève :

Mérite fédéral : André Bourdareau,

Croix du Combattant : Albert Chantre,

Insignes de Porte-Drapeau : Alphonse Blanc, Albert Chantre, Edouard Veyre.

► Sur le plan cantonal, l'Association a animé la commémoration du 8 mai à Mars et à Saint-Agrève où 2 Croix de Combattant ont été décernées à André Boulon et Maurice Héritier.



L'Association de Saint-Agrève reste disponible pour participer aux prochaines manifestations de 2013.

➔ **Paul Varignier**

Le cinquantenaire de la Protection Civile de l'Ardèche

C'est en 1963 qu'apparaît pour la première fois une association départementale de secourisme en Ardèche. L'année suivante le Général de Gaulle et le premier ministre G. Pompidou sollicitent la création de la Fédération Nationale de Protection Civile (FNPC) qui sera mise en place en 1965. Trois ans plus tard, l'association de secourisme en Ardèche change de nom et devient l'Association Départementale de Protection Civile (ADPC), affiliée à la FNPC.

En 1985, les pompiers qui géraient l'association passent la main aux bénévoles. Les années 90 vont permettre la création de nombreuses sections en Ardèche dont celle de Saint-Agrève en 1995.

► Des équipes de la FNPC interviennent à Toulouse en 2001 lors de l'explosion de l'usine AZF. Suite aux inondations en nord Ardèche en 2008 la Protection Civile est mobilisée plusieurs jours, et en 2010 elle apporte son aide lors de nombreux événements tels que la campagne de vaccination contre la grippe H1N1, le séisme en Haïti, la tempête Xynthia et les inondations dans le Var.

► Les 50 ans de la Protection Civile seront fêtés le samedi 05 octobre 2013 à Tournon-sur-Rhône de 9h30 à 18h. Cet anniversaire a pour but de faire découvrir la Protection Civile mais également le monde du secours et de la sécurité en général. Ainsi, en parallèle du Salon du Secours et de la Sécurité, de nombreux ateliers seront proposés.

Le programme sera consultable sur le site internet www.protectioncivile07.org/



6 Associations

Centre socioculturel : des animations pour toutes les générations

► Une nouvelle formule pour une assemblée générale conviviale :

L'assemblée générale de l'association de gestion du centre socioculturel s'est tenue le samedi 20 avril 2013. Le bilan moral a été présenté par Philippe Baron, Président de l'association, et le bilan financier par Laurent Combaourou, comptable du centre. Afin de rendre ce moment convivial, les rapports d'activités ont été présentés de manière participative à l'aide de « questions quiz » multiples. Une seconde animation a suivi autour de la future intercommunalité sur la question des enjeux du nouveau territoire et la place du centre socioculturel dans ce nouveau schéma.

Avant la clôture de l'assemblée générale par un pot de l'amitié, les élections ont renouvelé un tiers du conseil d'administration avec Yasmina Ali, Simone Gibert, Catherine Guillot et Henri Bariol. Le conseil d'administration s'est ensuite réuni le 23 avril pour élire le nouveau bureau :

- Président : Philippe Baron
- Vice-Président : Henri Bariol
- Trésorière : Béatrice Haenen
- Trésorier adj. : André Giordano
- Secrétaire : Simone Gibert
- Secrétaire adj. : Yasmina Ali

► CUPS

Ce sera cette année la cinquième édition du Cycle Universitaire Populaire de Saint-Agrève ou Ecole Buissonnière. Tous les mercredis du 10 juillet au 28 août huit conférenciers proposeront de vulgariser leurs savoirs accompagnés de diaporamas richement illustrés.

Les conférences, en partenariat avec la communauté de communes du Haut-Vivarais, le conseil général de l'Ardèche et la mairie de Saint-Agrève, auront lieu les mercredis soirs à 20h30 à la salle polyvalente de Saint-Agrève ; l'entrée est gratuite.

me 10 juillet	Gilbert Cochet Fleuves et rivières sauvages
me 17 juillet	Henri Bariol Le château de Devesset
me 24 juillet	Michel Beurrier Gaz de schiste : le cas ardéchois
me 31 juillet	Christophe Etiévant, Michel Haudiquez et Henri Tenoux Du Chemin de Fer Départemental au Velay Express
me 7 août	Eric Josselin Explosions célestes
me 14 août	Bruno Charreyron L'impact radiologique des activités de la production électronucléaire



me 21 août **Jean-Baptiste Martin**

Les parlers occitans du plateau Vivarais-Lignon : histoire, caractéristiques, avenir

me 28 août **François Gauthier-Lafaye**

Les premières traces de vie des grands organismes dans les roches vieilles de 2100 millions d'années. L'histoire d'une découverte.

► CONCERTS

Comme chaque année, en collaboration avec la mairie de Saint-Agrève, six concerts seront proposés les vendredis soirs de l'été, à 20h30, en alternance sur les deux places du village. Ils sont gratuits.



La programmation est disponible au centre socioculturel, à l'office de tourisme et dans tous les commerces ainsi que sur notre site internet www.centresocio-saintagreve.org

► EXPOSITIONS

Le centre propose cet été deux expositions collectives de photographes du territoire de Saint-Agrève. La première, du 1^{er} au 26 juillet, est construite autour du paysage et a pour thème « le plateau dans tous ses états », le vernissage a eu lieu le lundi 1^{er} juillet en présence des artistes. La seconde exposition « le bleu dans tous ses états » sera visible du 5 au 30 août et le vernissage, en présence des artistes, aura lieu le lundi 5 août à 18h00 au centre.





Associations 7

► ACCUEIL DE LOISIRS ET ESPACE JEUNESSE

L'Accueil de Loisirs pour les 4-12 ans est ouvert durant les vacances d'été du lundi au vendredi, de 8h30 à 18h00, dans les locaux du centre (possibilité d'un accueil à 7h45 pour un euro de plus). Il est possible d'inscrire vos enfants selon leur âge (4-6 ans, 7-9 ans et 10-12 ans) avec des activités spécifiques adaptées à leurs envies, leurs besoins, à la journée ou à la demi-journée, matin ou après-midi. L'Accueil de Loisirs fournit le repas de midi, sauf lors des journées à thème.

L'équipe d'animateurs organise chaque semaine deux journées à thème, le mardi et le jeudi. Il y aura de nombreuses sorties comme, par exemple, la visite du château de Rochebaron et la participation au spectacle des aigles « sauvages » de Bas-en-Basset, une sortie à Walibi, à l'accro-branche du parc Ecureuil du Chambon-sur-Lignon, ainsi qu'une journée escalade, via feratta, rafting ou encore paint-ball sans oublier une sortie par semaine à la piscine de Tence.

L'Espace Jeunesse propose aux préadolescents (12-14 ans) et adolescents (15-17 ans) de nombreuses activités du lundi au vendredi de 8h30 à 12h00 et de 13h30 à 18h00, ainsi que le samedi après-midi. Il y aura également un accueil libre les après-midi du lundi au samedi.

Des camps et stages sont également organisés :

6 au 8 juillet	Titouraid avec 2 équipes (9-11 ans et 12-14 ans)
15 au 19 juillet	Saint-Thomé : la légende du passé, séjour à thème en camping (7-11 ans)
22 au 26 juillet	Camp itinérant avec la Fédération Ardéchoise des Centres Sociaux (12-17 ans), départ de Labastide-Puy-Laurent, arrivée à Langogne
5 au 9 août	Stage de voile au lac de Devesset, en optimist pour les 7-11 ans et planche à voile pour les 12-17 ans
12 au 14 août	Stage de moto et quad à la Rionde au Chambon-sur-Lignon (7-17 ans)
19 au 23 août	Séjours cirque au Chambon-sur-Lignon (7 à 14 ans)

► CHINACUM

Sur une initiative du centre socioculturel et en partenariat avec la mairie de Saint-Agrève, le Parc Naturel des Monts d'Ardèche, l'office de tourisme et la société Boralex, un parcours historique va voir le jour sur la commune.

Le « Chinacum » sera constitué de vingt-cinq panneaux disséminés entre le centre du village et la haute-ville ; différents éléments historiques de la ville de Saint-Agrève seront évoqués, accompagnés de nombreuses illustrations.

La majorité des panneaux sera posée sur les façades des maisons, trois bornes avec trois à quatre panneaux chacune seront implantées entre la place Verdun, la place de la République et le mont Chiniac afin de restituer au mieux la richesse du village.

► CREATION D'UN RELAIS DES SERVICES PUBLICS (RSP)

Suite à la réflexion engagée par la mairie autour des services publics sur notre territoire, un groupe de travail s'est réuni à partir du mois de décembre 2012 dans l'optique de créer un Relais des Services Publics sur la commune. Le projet est piloté par la mairie en lien avec le centre socioculturel qui devrait gérer le relais. Cet outil est destiné à soutenir et développer les permanences sociales sur notre territoire. Dans une période difficile, il est indispensable de s'adapter et d'anticiper des décisions qui parfois nous échappent complètement.

Le relais des services publics n'est pas là pour se substituer aux permanences existantes mais, bien au contraire, pour améliorer un service de proximité, dans de nouveaux locaux plus fonctionnels avec une personne recrutée spécialement pour faire vivre le lieu et répondre aux diverses sollicitations. Le public pourra être orienté vers les différentes permanences et un visio-accueil. Il bénéficiera également de services annexes comme l'espace emploi-formation ou encore le point relais mobilité. Le démarrage du relais des services publics devrait intervenir sur le premier trimestre 2014.

► DEUX ACTIONS COLLECTIVES PREVUES A LA RENTREE

Le centre socioculturel en collaboration avec le conseil général de l'Ardèche (UT Centre) va proposer à la rentrée de septembre deux actions collectives nouvelles.

Tout d'abord, un groupe de familles avec enfants sera accompagné pour un départ en vacances. Cette action s'adresse aux familles avec enfants qui ne sont pas ou peu parties en vacances, en les soutenant sur la préparation du projet, la recherche de moyens de transport, le programme, le budget, etc...

La deuxième action concerne les personnes bénéficiaires de minimas sociaux qui rencontrent des difficultés dans l'utilisation de l'outil informatique, indispensable aujourd'hui pour effectuer des démarches administratives, rechercher un emploi, etc... Il s'agit donc de proposer des ateliers d'initiation à l'informatique et à internet.

Le centre socioculturel va faire appel au réseau d'acteurs sociaux locaux (associations, travailleurs sociaux, aides à domicile, CCAS...) pour identifier les personnes et les familles susceptibles d'être intéressées par ces actions.

8 Associations

ACTE pour embellir le village



Depuis les derniers Echos du Chiniac, l'association ACTE a réalisé les décors de Noël sur le thème « Nuit étoilée au pôle nord ». Souvenez-vous, il faisait beau en décembre...

Vous avez sans doute remarqué par ailleurs qu'un certain nombre de sapins de la rue avaient été remplacés par des branches, ce qui a permis de dégager un peu les trottoirs et surtout de réaliser des économies. Celles-ci ont servi à acheter les potences installées dans la rue principale pour le fleurissement de la rue.

► En lien avec les journées citoyennes du centre socioculturel, l'atelier « peinture » a été reconduit depuis le 7 mai. A l'heure où j'écris, la gare est terminée ; l'horloge a retrouvé des chiffres grâce à Caroline Béghin, l'artiste peintre du village qui s'est associée à nous. Rappelez-vous comme il faisait froid en mai pour les journées citoyennes, nous sommes donc restés à l'intérieur pour repeindre plus de 40 paires de ski en vue de Noël prochain. Outre l'entretien de ce qui a été fait les années précédentes, nous espérons que nous aurons réussi à embellir le rond-point de la gendarmerie.

► En partenariat avec la mairie, différentes associations, des commerçants et des propriétaires de la place de Verdun se sont réunis pour examiner les projets de modification du trottoir du centre socioculturel envisagés par la municipalité ; les propriétaires présents ont proposé des idées d'embellissement de la place, notamment pour de nouveaux tableaux destinés à remplacer les portraits actuels qui ont vieilli.

Le bilan de ces six mois est très positif par ses réalisations mais surtout parce qu'il montre que tous les partenaires du village se donnent la main et s'entraident pour un idéal commun. Merci à tous.

➤ **Nathalie Gonsolin**

Equi'Dance danse pour vous !

Avec un effectif de 33 danseurs, nous nous retrouvons tous les lundis pour répéter et apprendre de nouvelles chorégraphies de Line-Dance.

► Le 20 octobre notre soirée Disco a remporté un beau succès auprès des saint-agrévois, elle sera renouvelée en 2013. Comme toutes les années nous participons à l'Ardéchoise et au Téléthon. Nous serons aussi présents pour la Fête de la musique le 29 juin et celle « Au Bon Vieux Temps » du 30 juin. Dans le cadre des concerts d'été organisés par le centre socioculturel, nous

ferons une démonstration au début de la saison le 12 juillet.

Nous voulons ici remercier le public présent à nos soirées ; nous espérons qu'ils ont autant de plaisir à venir nous voir que nous en avons à danser devant eux.

➤ **Nicole Neboit**



Jeux et gastronomie au Club de l'Amitié

L'assemblée générale s'est déroulée devant 33 personnes le 28 mars 2013. Les responsables du bureau ont rappelé quelques dates d'activités pour 2013 : le tirage des rois le 16 janvier suivi d'un repas publicitaire gratuit avec tirage d'un loto le 6 février et quelques crêpes bien appréciées le 11 février pour la chandeleur. Le 16 mai, les joueurs de cartes ont dégusté l'omelette de la présidente avec fromage et crème glacée. Dans la foulée, le 30 mai, la sortie au restaurant Eyrieux au Cheylard a fait passer encore une bonne journée aux adhérents qui ont ensuite attendu jusqu'au 27 juin le traditionnel pique-nique avant la fermeture pour deux mois.

► C'est toujours dans la bonne humeur que se passent ces festivités ; si le cœur vous en dit, venez nous rejoindre salle Fernand Roux, les lundis et les jeudis de 14h à 19h pour quelques parties de cartes et autres jeux, pour passer de bons moments en toute convivialité.

➤ **Edith Mandon**

Batterie Fanfare : par tous les temps !

La Batterie Fanfare Lizieux-Mézenc a débuté l'année par le Concert des Fanfares le 3 mars 2013 à la Lionchère à Tence : près de 500 repas servis et 1000 personnes l'après-midi pour écouter les fanfares de Lapte, Satillieu et Saint-Jean de Nay ! Nous avons ensuite assuré les cérémonies du souvenir des 19 mars et 8 mai dans différents villages, notamment à Saint-Agrève et Devesset.

► Nous avons un emploi du temps chargé cet été : le 22 juin une journée à Saint-Hilaire-du-Touvet pour notre traditionnel voyage de fin d'année ; à partir de la mi-juin tous les week-ends sur les places des villages alentours. Et nous envisageons l'enregistrement d'un CD de nos différents morceaux (Marseillaise, Chant des Partisans, Boléro, Band'a Gaston...) mais ceci n'est qu'un projet.

Après la trêve du mois d'août, les 40 musiciens reprendront les répétitions du vendredi soir ; les nouveaux arrivants seront les bienvenus.

Nous terminons cette note de musique en remerciant les Municipalités qui nous soutiennent, notamment Saint-Agrève, les sponsors, les bénévoles et le public toujours fidèle lors de nos prestations.

➤ **Les Membres du Bureau.**





Actifs, Performants et Enthousiastes, ce sont les parents de l'APE !

Nous avons démarré l'année scolaire sur les chapeaux de roue, comme d'habitude, avec l'organisation des élections de parents d'élèves aux conseils d'école et au CA du collège (toutes les bonnes volontés sont les bienvenues : signalez-vous aux écoles ou à l'APE dès septembre pour être candidat) et la mise au point du dîner spectacle de novembre. L'édition 2012 de ce dîner-spectacle a vu un renouvellement tant au niveau du menu (exit la traditionnelle potée, merci à Gilbert le cuisinier magicien pour la succulente bombine aux cèpes) que de l'animation puisque le karaoké a laissé la place à Mario Tritto le magicien. Avez-vous vu les yeux écarquillés et émerveillés des enfants devant les tours de passe-passe, les apparitions d'objets divers, les coudes qui se vident de leur eau et le sabre qui traverse le cou de la maîtresse ? Pour sûr, Mario a réalisé de la vraie magie !

► Sitôt les gamelles lavées, les parents se sont remis au travail pour préparer le loto de mars 2013 : étiqueter les cartons, les mettre par 7 dans des enveloppes au nom de chaque famille, démarcher les commerçants, artisans et restaurateurs pour des lots, installer la salle, faire des gâteaux, les vendre puis ranger la salle : quand on est parent, on n'a vraiment pas le temps de s'ennuyer ! Nous adressons un grand merci à

nos généreux donateurs, qui pour les magnifiques lots, qui pour les gâteaux, qui pour les heures passées à l'organisation de cette après-midi de jeu. Même le temps était de la fête : des millions de flocons blancs ont joyeusement accueillis les 300 courageux joueurs qui ont bravé les congères.

► Les sommes recueillies grâce au dîner spectacle et au loto, ajoutées à la subvention allouée par la commune de Saint-Agrève et à celles des communes voisines, ont permis de payer le spectacle de Noël et une intervenante cirque en maternelle, des activités sportives (piscine, USEP) et culturelles (cinéma, Astromobile) et les voyages scolaires à l'école élémentaire, et de diminuer la participation financière des collégiens à leurs voyages à Saint-Front, Paris, Rome et Berlin. En tout, l'APE consacre 14000 € chaque année aux projets des trois établissements scolaires publics de la commune.

► Enfin, l'APE s'associe à la fête du 30 juin qui met à l'honneur Saint-Agrève au temps des (arrières-)grands-parents de nos élèves, avec un stand de vente de bonbons « comme autrefois » : roudoudous, berlin-gots et autres sucres d'orge à découvrir ou ... re-découvrir ! Bon été à tous les enfants, leurs familles et leurs enseignants.

➔ **Nadège Vareille**

Vivent les activités à la Maison de la Petite Enfance

La crèche étant un lieu de socialisation et d'éveil, diverses activités sont proposées aux enfants pour leur plus grande joie.



Eveil corporel avec Geneviève LAROCHE



Spectacle «Brin d'air»



Temps Parents - Enfants



Musique et chansons

➔ **Christèle Bouix-Marmey**

10 Écoles publiques

// L'école maternelle a la main verte



Voilà une année qui se termine pour l'école maternelle, avec de beaux projets.

► Du cirque d'abord, avec des ateliers de pratique, un spectacle présenté par les enfants à la salle des Arts, avec l'aide des artistes de la Compagnie « Prise de Pied » et une sortie au grand cirque « Maximum ».

► Un projet jardin, commun aux trois classes, anime la dernière période de l'année. Grâce aux talents de l'équipe des services techniques qui a créé de grands bacs à jardiner dans la pelouse de l'école

(merci à eux !), grâce aux nombreux dons en graines ou plantes des parents (merci à vous !) et surtout grâce au sérieux et à l'implication de nos petits jardiniers, nous espérons une belle récolte de légumes et de fleurs. Nous n'attendons plus que le soleil !

Toujours en lien avec ce projet jardin, nous avons participé à un concours de dessin organisé par le magasin Natura Pro. Nos magnifiques fresques ont évidemment remporté plusieurs prix ! Nous avons donc été conviés à une remise de lots, agrémentée par un goûter, et sommes repartis les bras chargés de senteurs, et l'eau déjà à la bouche...

► La classe de Moyens-Grands a travaillé sur un projet musical autour des chansons de « Robinson » et a présenté une petite chorale.

Nous vous disons à l'année (scolaire) prochaine !

➤ **Monique Bailly-Maître**

// Un esprit sain dans un corps sain grâce à l'USEP



C'est la 3^{ème} année que les CP et CE1 de l'école publique sont adhérents à l'USEP (association sportive scolaire). Le but est d'organiser des rencontres sportives entre différentes écoles et de découvrir des sports nouveaux.

► Comme l'année dernière nous avons participé à la randonnée châtaigne de Saint-Barthélémy-Grozon, puis à la course d'orientation organisée par l'école du Cheylard au château de la Chèze le 14 mai et enfin au Raidillon (randonnée, vélo, course d'orientation, jeux sportifs) d'Alboussière en juin.

► Lundi 27 mai les enseignantes de l'école ont inauguré un duo « athlétisme-randonnée » inédit. Sur une demi-journée, 150 élèves au total (les CP-CE1 de Saint-Agrève, les élèves de Devesset, les CE et CM du Cheylard) ont pratiqué diverses activités en athlétisme (course rapide ou longue, lancer précis ou loin, saut loin ou haut) au gymnase et sur le terrain de foot ainsi qu'une randonnée, très appréciée, dans les alentours du village. Cette journée a été l'occasion aussi, pour les bénévoles de « Lire et faire lire », de raconter des histoires sur le thème du sport. Tous ont apprécié cette rencontre et sont prêts à revenir l'année prochaine.

➤ **Peggy Boignard**

Le Sou des Ecoles Laïques : bilan 2012/2013

Encore une année qui s'achève, en voici un bref résumé.

Le 28 octobre 2012 a eu lieu la fête de la courge, avec cette fois-ci une très mauvaise météo, mais qui ne nous a pas empêché de tenir notre stand... à l'intérieur. Nous tenons à remercier, une nouvelle fois, les parents pour leur aide au stand ainsi que les enseignants pour leur investissement (décoration du stand et préparations diverses et délicieuses !).

Une nouveauté pour cette année : les chocolats de Noël ! Un succès. Merci à tous les gourmands et les gourmandes pour leurs commandes.

Nous avons renouvelé l'opération pizzas le 24 mai 2013. Merci pour votre participation et nous remercions également la pizzeria L'Ar-déchoise.

Pour conclure, un merci à vous tous pour vos investissements lors de nos différentes actions, sachant qu'elles sont menées dans le seul but d'aider les écoles publiques à acheter le matériel nécessaire à nos enfants.

Nous vous souhaitons de bonnes vacances estivales. A l'année prochaine.

➤ **Stéphanie Vialatte**

/ Un printemps sous le signe de la poésie

Les élèves de CE1 ont écrit des poèmes, réalisé un bâton de poésie et chuchoté leur texte à l'oreille des familles venues les écouter.

► Tout a commencé avec le Printemps (des poètes) organisé par le Pays-Lecture. Les élèves, accueillis par Laurence Cochet à la bibliothèque municipale de Saint-Agrève, ont écouté des poèmes puis ils ont à leur tour joué avec les mots, pour aboutir à la réalisation d'un poème.

La plasticienne Cathy Gagnaire est intervenue quelques jours plus tard dans la classe : armé de son poème, chaque élève devait donner une représentation plastique à son texte sous forme d'un bâton de poésie.

Moment magique où cartons, rubans, miroirs, papiers, peintures, sable se sont mis au service de l'imaginaire. Avec sa forme cylindrique et creuse, le bâton est alors devenu passeur de poésie : son œuvre d'art à la main, chaque enfant est venu chuchoter son poème à l'oreille de qui venait le solliciter. Parents, amis, lecteurs de «Lire et faire lire» se sont mis à hauteur d'enfants pour écouter ce qu'ils avaient à chuchoter au monde.

Merci au Pays-Lecture, à Cathy Gagnaire, à Laurence Cochet et aux mamans qui ont mis leur talent au service de ce petit projet.

➔ **Nadia Ribeyre**

*Les masques de l'amour:
La brise éternelle
Le vent qui souffle sur mon
visage
Le jardin du bonheur
n'est pas loin.
(Maël)*

*Le chat regarde la
lune. Tout à coup le
réveil sonne.
(Lou)*

*Il était une fois un
éléphant qui s'appelait
Enzo.
Il voulait toujours
décider.
Mais c'était un
enfant.
(Enzo)*

*Les premiers flocons
se baladent. Les fourmis
se promènent dans les
fleurs. Flavie met les
gâteaux dans le four.
(Flavie)*



12 Écoles publiques

Le 45^{ème} parallèle matérialisé par les élèves du CM2

Le lundi 25 mars 2013 n'est pas très éloigné de l'équinoxe de printemps qui a eu lieu le 20 mars à 11h01 précises ; la durée du jour est alors égale à la durée de la nuit.

► Ce jour-là, le 45^{ème} parallèle est observable. Cette ligne, dite imaginaire, devient bien réelle. Il faut repérer l'extrémité de l'ombre d'un piquet. Ce piquet est appelé gnomon par les premiers géomètres grecs. L'imagination et l'observation se rejoignent. Un scientifique ne manque pas d'imagination, il a évidemment le sens de l'observation et une grande rigueur en matière d'expérimentation.

Sur le stade, les élèves ont planté un poteau de 2 m de haut. Il a fallu attendre que le soleil, avare de ses rayons, veuille bien projeter l'ombre de ce gnomon. À l'extrémité de l'ombre, ils ont posé une balise. Ils ont recommencé cette opération à plusieurs moments de la journée ; les balises se sont alignées sur une droite : c'est le 45^{ème} parallèle. Saint-Agrève est à égale distance de l'équateur et du pôle nord. Le jour de l'équinoxe, à midi, au milieu du jour, la hauteur du gnomon est égale à la longueur de son ombre. La direction de cette ombre montre le nord géographique, cette ligne est le méridien. On peut la tracer.

➔ Michel Joly



Mots d'élèves pris sur le vif : « Quand nous sommes arrivés au gymnase, nous avons mis un poteau au milieu du terrain de foot... Après, nous sommes allés faire du hand et de temps en temps on allait voir le poteau pour tracer le 45^{ème} parallèle. Nous avons mangé dans une salle du gymnase. Nous sommes allés au monument aux Morts... » « Il n'y avait pas de soleil. Alors, on a fait la danse du soleil autour du totem et il est venu. » « Nous avons fait une fiche sur les saisons et les fuseaux horaires. Nous avons tracé une ellipse. » « J'ai bien aimé cette journée parce que nous avons pique-niqué dans le gymnase, nous avons fait beaucoup de sport et j'avais emmené des bonbons. » « Bref, ma journée était mieux qu'une journée de classe ! »

Lire et faire lire : une rencontre entre générations autour du livre

C'est la 3^{ème} année que «Lire et faire lire» intervient à l'école du 45^{ème} parallèle. Ils sont cinq lecteurs, à ce jour, pour faire la lecture aux élèves de CP et CE1 des classes de M^{me} Boignard, M^{me} Morel et M^{me} Ribeyre. Une fois tous les quinze jours les élèves se retrouvent par petits groupes de 5 ou 6 autour d'un lecteur pour écouter des histoires sur un thème choisi en commun avec les maîtresses. C'est un moment attendu et apprécié des élèves qui reviennent en classe riches de nouvelles histoires.

«Lire et faire lire» intervient aussi lors des rencontres sportives et culturelles proposées par l'USEP. Ils se font passeurs d'histoires sur le thème de la seconde guerre mondiale lors des Chemins de la mémoire et sur celui du sport et des jeux olympiques lors des rencontres Athlétisme et randonnée.

Les lecteurs de «Lire et faire lire» font preuve d'un engagement précieux et enrichissant pour l'école et les élèves. Chaleureux remerciements !





Les médaillés du cross

Écoles publiques 13

Les Brèves de l'école élémentaire du 45^{ème} parallèle.

► **Un écrin pour le sport.** Les élèves de l'école ont découvert les nouvelles infrastructures sportives de Saint-Agrève début janvier. Quelle n'a pas été leur surprise devant ce bel outil. Les jambes fourmillaient déjà à voir le terrain de hand-ball, le dojo... Mais avant toute utilisation, ils ont été attentifs aux recommandations et aux règles dispensées par le chef des services techniques.

Les élèves et les enseignants sont reconnaissants à la municipalité pour cet équipement d'exception.

► **« A pied, c'est toi qui conduis ».** La gendarmerie, associée à la MAIF, a proposé aux élèves de CE2 une sensibilisation aux trajets piétons. Les élèves ont été très concernés par les diverses activités présentées et se préparent aujourd'hui à passer le permis piéton. En effet, la rue est parsemée de pièges que les enfants ont à apprivoiser pour se déplacer en toute sécurité.

► **Liaison école publique-collège.** Dans le cadre d'une formation commune aux enseignants du Cycle 3 de l'école publique et du collège Louis Juvet, ceux-ci ont réfléchi à une amélioration de la liaison entre leurs deux établissements. Les enseignants ont échangé sur les programmes et leurs pratiques dans le domaine des sciences. Ils ont également rencontré, par le biais d'Olivier Arnulf (animateur Astromobile) et des responsables de l'Arche des Métiers, les deux acteurs locaux qui œuvrent dans ce domaine, à savoir les communautés de communes du Haut-Vivaraïs et du Pays du Cheylard.

► **Hommage à nos coureurs.**

Durant le mois de novembre, les élèves du CP au CM2 se sont vaillamment entraînés à la course d'endurance pour préparer le cross organisé par le collège Louis-Juvet. Le jour J, chacun était prêt à s'élancer sur le trajet tracé au centre du village. Sous l'œil captivé d'un public venu nombreux, petits et grands ont su être à la hauteur de ce challenge.

A la suite de l'épreuve, un goûter a été offert par la municipalité et la remise des médailles a eu lieu. Merci aux organisateurs de cet événement, aux parents qui ont aidé à l'encadrement et aux enfants pour leur participation.

► **Plouf !** L'ensemble des élèves de l'école bénéficie chaque année d'un cycle Natation. Les plus jeunes se rendent au Chambon-sur-Lignon et les plus grands à Yssingeaux. Le point d'orgue de cet apprentissage est le passage du certificat d'aptitude à la pratique de la voile. L'appréhension du milieu aquatique par les enfants est source de plaisir

mais aussi un gage de sécurité au quotidien. Les enseignants remercient chaleureusement les parents agréés pour leur engagement et leur fidélité.



► **Road movies.** Les enseignants de cycle 3 sont bien persuadés, comme le dit le proverbe, que les voyages forment la jeunesse. C'est pourquoi, entre autres raisons, ils ont choisi de renouveler la participation des élèves au dispositif École et cinéma.

Les trois films retenus, *Jiburo*, *La ruée vers l'or* et *Le cheval venu de la mer*, illustraient chacun le thème du road movie, un type de film ayant inspiré les plus grands réalisateurs. Les enfants ont donc pu voyager en compagnie de Jiburo, de Charlot et de Ossie et Tito, de la ville à la campagne, de la pauvreté à la richesse ou du présent vers le passé. Voyages, certes dans l'espace, mais surtout intérieurs où les héros vont tour à tour se perdre ou se retrouver mais au cours desquels ils finiront toujours par une découverte d'eux-même.

«Le plus grand voyageur est celui qui a su faire une fois le tour de lui-même». (Confucius)

► **Brigitte et Benoît Morel**



14 Collège Louis Jouvét

Pluie de médailles à l'UNSS

«Le sport est un moyen exceptionnel d'éducation, précieux facteur d'épanouissement de la personne et moyen de promotion humaine.» (Meyer, sociologue français, 1980) Ainsi pourrait se résumer l'ensemble du travail engagé par les élèves du collège Louis Jouvét qui participent à l'Association Sportive tous les mercredis de 13h30 à 16h30.

► Chaque trimestre, trois activités sportives sont travaillées dans un but compétitif ; elles sont définies par le collectif des enseignants d'EPS, sous l'égide de l'Union Nationale du Sport Scolaire (UNSS). Cette année, les élèves ont participé à des rencontres en football, hand-ball, cross, tennis de table, badminton, course d'orientation, VTT et kayak.

► L'année a été riche d'implication et la persévérance de tous nos licenciés a été honorée par de brillants résultats : les benjamins (filles et/ou garçons) ont été qualifiés aux championnats d'académie de cross, sacrés **champions de district en football** et ils ont fini 2^{ème} et 3^{ème} en badminton avec des places d'honneur aux championnats départementaux. Les minimes ont été **champions de district en hand-ball** et ont raté de peu les marches du podium des championnats départementaux. Une mention spéciale peut être décernée à nos benjamines qui ont remporté en badminton le **titre du district Vivarais et le championnat départemental** qualificatif aux rencontres académiques.

► Ces performances permettent à Saint-



Agrève de rayonner et d'affirmer sa présence dans tout le tissu associatif scolaire ardéchois. Avec plus de **45% d'élèves licenciés**, ces résultats démontrent le dynamisme et le sérieux de notre association sportive qui ne pourrait exister sans nos partenaires institutionnels et privés qui nous soutiennent et à qui nous adressons nos plus vifs remerciements.

La saison sportive de l'UNSS a pris fin avec la finale départementale des Activités Physiques de Pleine Nature à Vernoux. Les élèves ont enchaîné épreuves de kayak, VTT et course d'orientation par équipes mixtes de 4. Un grand goûter a clôturé cette dernière manifestation.

➤ **L'équipe de l'Association Sportive du collège Louis Jouvét.**

Une Coopérative Scolaire active, innovante et dynamique !

L'année scolaire écoulée a vu un nouveau bureau s'établir pour la Coopérative Scolaire du collège Louis Jouvét. Les bénévoles, issus des équipes pédagogiques et éducatives, de l'administratif et de la collectivité territoriale ont tous une même ambition : faire du collège Louis Jouvét un établissement ouvert sur la culture et le monde en soutenant financièrement les projets pédagogiques des enseignants et en permettant à nos élèves une ouverture d'esprit.



et les 4^{èmes} italianisants et les 3^{èmes} à Rome.

► De nombreuses actions ont été organisées pour soutenir financièrement ces projets : la Fête de la Courge en octobre 2012 au cours de laquelle quelques 150 repas ont été servis ; le marché de Noël de Saint-

► Les 6^{èmes} ont pu découvrir Saint-Front et élaborer des micro-fusées, les 5^{èmes} sont montés découvrir la capitale, les 4^{èmes} ont pu bénéficier de sorties au théâtre de Privas, les 4^{èmes} germanistes partir à Berlin,

Romain-Le-Désert en novembre qui a permis aux élèves et bénévoles de vendre confitures et soupes maison. Nouveauté cette année : l'opération « pizzas » a remporté un vif succès auprès des saint-agrévois. Et pour rester dans une note « Dolce Vita », la soirée dansante italienne du samedi 16 février faisait se côtoyer les thèmes de l'Italie et de l'amour et c'est autour de lasagnes et de glaces italiennes que les participants ont pu passer un moment dépayçant.

La fin d'année a vu se tenir la traditionnelle photo de classe : souvenir toujours apprécié des élèves !

► Dimanche 30 juin, toute l'équipe s'est une fois encore réunie pour proposer aux saint-agrévois et aux touristes de partager un repas autour d'un cochon à la broche et de pommes de terre dans le cadre de la Foire à l'Ancienne sur la Place du Marché. Convivialité et produits du terroir étaient à l'honneur.

Enfin, le jeudi 4 juillet, la fête du Collège et son repas sont toujours le point d'orgue et aussi le point final de l'année scolaire : parents, élèves et toute la communauté scolaire sont heureux de partager un moment de grande convivialité !

Que la rentrée prochaine apporte aux bénévoles toujours plus d'énergie et de créativité pour soutenir des projets au cœur de la vitalité de notre collège !

➤ **La Coopé**



Collège Louis Jouvét 15

Le Collège : rétrospective 2012-2013

A l'heure où chacun pense à l'été... résonne le temps des bilans. L'année scolaire 2012-2013 fut, à l'instar de l'année précédente, une année dynamique, riche de projets ouverts sur l'extérieur.

100 % d'élèves diplômés en juillet 2012 : le collège Louis Jouvét, meilleur élève du département.

► Tous les élèves sortants de 3^{ème} ont obtenu en juillet 2012 ou bien le Diplôme National du Brevet ou bien le Certificat de Formation Générale. Mais surtout, ils ont obtenu **la meilleure moyenne départementale** ! Lors de la cérémonie de remise des diplômes Madame la Directrice Académique Cécile Brennan-Sardou et Monsieur le Vice-Président du Conseil Général, Maurice Weiss ont félicité cette belle promotion dont toute la communauté scolaire est fière (photo ci-dessus). Forts de cette belle réussite, nous nous devons dès septembre d'être prêts pour repartir !

► En 2012-2013, les collégiens ont eu la chance de vivre des situations d'apprentissage innovantes telles que la découverte du circuit de l'eau grâce aux modules interactifs de « l'inventomobile », la fabrication de micro-fusées, la manipulation de matériaux pour construire un pont... Autant d'animations mises en oeuvre en partenariat avec l'Arche des Métiers et les Archives Départementales.

Apprendre à chercher... tester... tâtonner... c'est adopter une démarche expérimentale. Les futurs élèves de 6^{èmes} s'y sont essayés en salles de sciences lors de la liaison école-collège ou lors des Portes Ouvertes.

► En décembre et en janvier, nos élèves de 4^{ème} ont rencontré un comédien-marionnettiste puis assisté à 2 spectacles au **théâtre** de Privas tandis que leurs camarades de 5^{ème} vibraient en avril au rythme du spectacle musical « **Stomp** » au Casino de Paris.

Découvrir les arts, aller à la rencontre du patrimoine culturel, ce fut encore possible grâce aux voyages pédagogiques : nos élèves de 5^{ème} ont ainsi visité Paris, « ville d'arts », alors que leurs camarades italianisants arpentaient les rues de la Rome antique et baroque et que leurs homologues germanistes déambulaient dans Berlin. Ce dernier voyage pédagogique fut l'occasion d'inaugurer de nouvelles modalités d'organisation puisque c'est grâce à la mutualisation des moyens financiers et logistiques avec le lycée Chabrier d'Yssingeaux que ce

projet a pu voir le jour et que nos 10 élèves germanistes de 4^{ème} ont pu partir avec 4 élèves de seconde.

► **En route pour l'Europe !** En janvier, 2 enseignantes allemandes venues de Bad Harz-

burg, une enseignante et une principale de Mistretta en Sicile ont été reçues au collège afin de préparer un projet multilatéral européen. Le projet Comenius, patronné par l'Union Européenne, vise à promouvoir la coopération entre établissements européens. A ce jour, 5 établissements - allemand, croate, sicilien, roumain, turc - ont adhéré au projet de travail initié et coordonné par le collège Louis Jouvét. La thématique retenue autour de la cuisine et de ses spécificités locales « Dis-moi ce que tu manges, je te dirai qui tu es » a fait l'objet d'un dossier de candidature déposé auprès de la commission européenne. Si celui-ci est retenu, l'établissement recevra une subvention européenne qui lui permettra de mettre en oeuvre toutes les étapes du projet.

► **Citoyens du monde.** Acquérir des compétences sociales et civiques, connaître les gestes de premiers secours, se sensibiliser à la sécurité routière, se mobiliser pour les bonnes causes (ELA, le Sidaction...), se responsabiliser dans l'utilisation d'internet et des réseaux sociaux... voilà encore les grandes actions engagées cette année par le Comité d'Education à la Santé et à la Citoyenneté.

Chanter pour des idées, combattre l'intolérance : ce fut encore le cas cette année dans la programmation des « Chants de bataille » interprétés par les élèves de la chorale lors des concerts du mois de mai.

Cette année scolaire 2012-2013 a donc vu la réalisation de projets fédérateurs et novateurs. A l'heure où chacun range classeurs et cahiers avec l'espoir de voir l'été s'installer durablement... se prépare déjà la prochaine rentrée : travaux de rénovation, aménagement de mobilier seront effectués pour accueillir comme il se doit les 160 collégiens prévus en septembre.

Mais chaque chose en son temps... alors, pour l'heure, bonnes vacances à tous !

► **Anne-Sophie Gréselle, Principale du Collège**

Quelques réactions à la sortie de la salle :

« *Stomp* : groupe que nous avons eu la belle occasion de voir et d'observer attentivement, avec leurs percussions de folie, et quand je dis percussions, je ne parle pas de tambours ou de batteries, non, mais de casseroles, évier, balais, caddies... Eh oui, je parle bien d'un groupe où la technique et l'écoute demeurent, où l'énergie est constamment ici, le sourire attaché à nos lèvres, avec la plus grande envie de revivre ce moment le plus rapidement possible... »

Éloïse O.

« Ça ne paye pas de mine, au début. Un gars qui tape le sol avec un balai... Mais, tout à coup, quelque chose se passe, quelqu'un d'autre entre en scène puis une autre personne et encore une autre. Les rythmes sont de plus en plus rapides et précis, les effets sonores époustouffants. Ils nous donnent l'envie de danser, et de ne pas en rater une miette. Quand on en ressort, on a envie d'y retourner. C'est un bon moyen pour se sentir bien. »

Caroline B.



16 École St-Joseph

Une année scolaire bien remplie

En ce début d'été, l'école Saint-Joseph, 81 élèves, tente tant bien que mal d'échapper à la morosité « météorologique » ; notre potager (voir article) fait entrer un semblant de printemps dans la cour de récréation et nos têtards dans leur aquarium, en classe de CE1/CE2, sont là pour nous rappeler que l'horloge de la nature est bien présente.

Cette année scolaire 2012/2013 a été placée sous divers auspices :

► le sport avec notre sortie athlétisme, nos séances de piscine, le foot (un grand merci à la

SASA-Foot), un cycle tennis (merci au club La Tulipe qui favorise l'accès à ce sport) et nous terminerons l'année par du rugby, du VTT et de la voile,

► les rythmes scolaires ; une réflexion est d'ores et déjà entamée afin de voir comment nous pouvons organiser les quatre jours et demi de classe dans la semaine. Heureusement, cette mise en place ne serait effective qu'à la rentrée 2014.

► nos célébrations de Noël et de Pâques nous ont permis, petits et grands, de réfléchir sur

notre façon de communiquer ; il est apparu que nous avons une perception bien différente du sujet et nous travaillons à remédier à cet état de fait.

Les sorties de fin d'année approchent à grands pas : visite d'une chèvrerie à Saint-Jeure d'Andaure pour les maternelles, l'Ecole du Vent de Saint-Clément pour les GS/CP et la voile à Devesset pour les plus grands (CE/CM).

Toute l'équipe de l'école Saint-Joseph vous souhaite un bel été.

➤ **Nelly Tirpandjian**

Le jardin de l'école Saint-Joseph

Dans le cadre du Challenge Gamm Vert, les élèves ont participé à un concours de dessin organisé par le commerce Natura'Pro de Saint-Agrève. Chaque classe a effectué une réalisation collective sur le thème du jardin et ses amis.

► Mardi 7 mai, les organisateurs ont accueilli les élèves de l'école dans leur magasin. Chaque classe a expliqué son projet et l'école a reçu un magnifique cadeau : un jardin !

Les enfants ont planté des graines, repiqué des plantes aromatiques et quelques salades... Maintenant, nous attendons impatiemment un peu de chaleur pour la réussite de notre jardin.

➤ **Isabelle Bourdon**



Visite d'un atelier poterie

Au cours du semestre écoulé, les élèves de la classe maternelle ont été invités dans l'atelier de Monsieur Gauthier-Lafaye, potier à Saint-Agrève. Chaque enfant a pu s'initier à l'art de la poterie, malaxer à sa guise la terre argileuse et réaliser un ou plusieurs objets de son choix : pot, escargot, panier, cheval, tigre.... Les objets fabriqués ont ensuite été cuits dans un grand four et rapportés à l'école pour être peints.

L'après-midi s'est terminée par un excellent goûter confectionné par les mamans.

➤ **Joëlle Saroul**



Tennis et athlétisme au programme !

Mardi 16 avril, les CE et CM de l'école Saint-Joseph ont rejoint leurs camarades des écoles privées de Mariac, Le Cheylard, Saint-Jean-Roure, Saint-Martial, Saint-Julien-Boutières et Saint-Martin-de-Valamas au stade de cette dernière commune afin de participer à une rencontre sportive organisée par les équipes éducatives et l'UGSEL (Union Générale Sportive de l'Enseignement Libre).

► Le matin, les élèves ont eu une initiation au tennis, avec apprentissage du service, échanges de balles, jeux et remise de diplôme en clôture de la matinée. Après un pique-nique tiré du sac, les activités ont repris avec de l'athlétisme.

► Cela leur a permis de découvrir le javelot vortex (javelot en mousse pour initiation au lancer, très ludique grâce à l'effet sonore provoqué par les trois sifflements intégrés), le lancer de médecine-ball (ballon lesté d'un poids variant de 1 à 10 kilos et de taille proportionnelle à leur poids), le saut de haies, le relais et le parcours de motricité. L'après-midi s'est terminée par un goûter.

Cette journée a été appréciée des enfants et des accompagnateurs d'autant plus que le soleil était au rendez-vous. Pourquoi ne pas réitérer cette initiative l'année prochaine ?

➤ Marie-Jo Bouchardon



A.P.E.L. Ecole St-Joseph : des parents dynamiques



Nous avons débuté l'année 2013 par une belle innovation : le concours de tarot a remporté un vif succès. Durant huit heures, les jetés de cartes et les pauses autour d'un verre et d'une collation se sont alternés dans une ambiance chaleureuse.

Début février, retour de l'opération « pizza » où de nombreux parents se sont retrouvés devant le fournil. Nous remercions la boulangerie Roure de nous avoir permis de confectionner nos traditionnelles pizzas. En mars, notre 4^{ème} thé dansant a rassemblé un grand nombre de passionnés.

► Grâce à l'importante mobilisation des parents d'élèves, les enfants ont pu bénéficier de nombreuses sorties : théâtre, Ardèche Miniature, Astromobile, poterie, piscine, voile, tennis... sans oublier l'achat de matériel divers (ordinateurs, jeux....)

► Vendredi 24 mai ont eu lieu les « portes ouvertes » de l'école, introduites par un flash mob dansé par les élèves, toutes classes confondues. Convivialité et fraîcheur étaient au rendez-vous.

Durant les vacances de printemps (!!!) les parents d'élèves se sont retrouvés pour une matinée bricolage, permettant l'installation de jeux divers dans la cour de récréation.

Afin de clôturer l'année scolaire, un barbecue familial sera organisé à l'issue du spectacle donné par les enfants. Rendez-vous pour le prochain numéro où vous aurez toutes les informations de la rentrée 2013.

Bonnes vacances à tous.

➤ L'équipe de l'A.P.E.L.

■ Mise en place d'une équipe spécialisée Alzheimer à domicile !

Depuis le 1^{er} février, l'association ADMR Santé Autonomie Haut-Vivaraïs Lignon propose un service spécialisé pour les personnes atteintes de la maladie d'Alzheimer (ou de maladies apparentées) diagnostiquée à un stade léger. Ce service, appelé ESA (Equipe Spécialisée Alzheimer), se compose de deux infirmières coordinatrices, d'une ergothérapeute et de 12 aides-soignantes formées à la fonction d'assistantes de soins en gériatrie. Ses objectifs sont multiples : retarder l'entrée en institution, maintenir et développer les capacités de la personne ou encore soulager l'aidant familial. L'équipe intervient, sur prescription médicale, pour des séances de soins de réadaptation et d'accompagnement à domicile.

Ce service est financé par les caisses de sécurité sociale et couvre l'ensemble du canton.

► Pour obtenir des renseignements ou pour bénéficier de ce service, contactez l'association au **04 75 30 28 77**, par mail à ssiad.secteurstagreve@fede07.admr.org ou directement dans nos locaux : **Place Chantoisel 07 320 SAINT AGREVE.**

➔ **Emilie Morel**
Conseillère Technique



■ ACCES Emploi diversifie son activité

Basé sur Saint-Agrève depuis 17 ans, le groupe ACCES Emploi, anciennement Plateau Boutières Insertion, répond à des besoins en main d'œuvre ou en prestation pour les particuliers, les associations, les collectivités et les entreprises avec ses deux principales associations **ACCES Emploi Services** et **ACCES Emploi Intérim**. ACCES Emploi salarie des personnes éloignées du marché de l'emploi dit « classique », en raison notamment de leur durée d'inactivité, manque de qualification et/ou d'expérience. En 2012, ACCES Emploi a salarié 257 personnes, représentant environ 47 équivalents temps plein, pour un budget global de 1,2 million d'euros.

► Aujourd'hui, ACCES Emploi diversifie son activité et oriente ses nouvelles actions vers la réponse à des besoins plus ancrés sur le territoire. C'est ainsi que nous avons pu mener à bien une action « **Culture du Bijou** » originale : depuis novembre 2012 et à la demande de la communauté de communes des Boutières, nous avons travaillé à la réalisation de films documentaires sur la fabrication du bijou dans les Boutières. Huit femmes, issues des Boutières et du Plateau, débutantes mais très motivées, ont réalisé des films de qualité en bénéficiant d'un encadrement par des professionnels. Tout en travaillant sur les films, elles ont également effectué différentes démarches afin de construire leurs projets professionnels.

■ Secours Catholique

Le Secours Catholique a pour mission l'aide et l'accompagnement des personnes ; il vous ouvre ses portes le lundi de 10h à 12h à son local place Saint-Hubert. Une équipe de bénévoles est là pour vous accueillir. Elle accepte vos dons de vêtements, vaisselle ou autre et les redistribue, après tri et pour une somme modique, aux personnes qui viennent la solliciter.

Le Secours Catholique participe aux diverses manifestations du village : braderie, Téléthon, fêtes... Il travaille en collaboration étroite avec le CCAS, l'Entraide Protestante et les autres équipes du secteur des Boutières.

Toute l'équipe de Saint-Agrève vous remercie pour vos dons et votre soutien tout au long de l'année et vous assure de son dévouement.

➔ **Michèle Chazalon**

■ La semaine bleue

La semaine bleue, « semaine nationale des retraités et personnes âgées », aura bien lieu du 21 au 27 octobre 2013.

Le programme sera diffusé avec le « Petit Echo du Chiniac » au début du mois d'octobre.

« 365 jours pour agir, 7 jours pour le dire » !

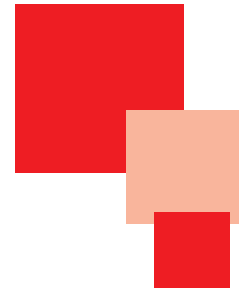


Une petite histoire des associations en France

Les associations de Saint-Agrève

A Saint-Agrève comme dans tous les villages et villes de France, les associations sont un élément essentiel de la vie communautaire et du vivre ensemble. Combien de fêtes, concerts, réunions, voyages, rencontres et amitiés grâce à elles ? Elles constituent bien souvent le premier maillon de la solidarité locale, le dernier rempart contre l'isolement créé par la vieillesse, la maladie ou le départ des enfants. Elles sont souvent le premier interlocuteur des collectivités territoriales, capables de détecter pour elles des difficultés nouvelles, des problèmes émergents et des besoins cachés de la population. Elles assurent un rôle irremplaçable au niveau de l'encadrement des jeunes et de l'éducation populaire, prenant le relais des solidarités ecclésiales anciennes.

Ce rôle essentiel, et aujourd'hui indiscuté, est pourtant relativement nouveau puisque leur histoire ne démarre réellement qu'en ... 1901 avec la création de ce que l'on a appelé les « associations loi 1901 ».



1. La petite histoire des associations loi 1901 en France.

En droit, une association loi 1901 est une association à but non lucratif qui relève de la loi du 1^{er} juillet 1901 mise en place par Waldeck-Rousseau et du décret du 16 août de la même année.

Cette loi de 1901 laisse beaucoup de libertés aux créateurs de ces associations : ils peuvent s'organiser comme ils l'entendent, dans le respect bien sûr des lois en vigueur. Ils peuvent choisir d'intervenir dans tout type de domaine (l'entraide, qu'elle soit sociale, professionnelle ou purement amicale, le culturel, le sport, le loisir, la défense de tout type d'intérêt plus ou moins collectif, ...) qui soit **non lucratif** et bien entendu ... licite et ils peuvent même choisir de déclarer ou pas leur association !

Une association loi 1901 doit remplir deux conditions, et deux seulement : être composée d'au moins deux personnes et ne pas avoir de but lucratif (ce qui signifie qu'elle ne doit pas enrichir directement ou indirectement ses membres). Et c'est tout.

Quel changement par rapport aux époques antérieures ! Avant la révolution, il fallait une autorisation royale pour créer une association. Et la déclaration des droits de l'homme de 1789 n'y change rien puisque rien n'est alors prévu sur le sujet. Les choses avancent avec la constitution de 1848 : la 2^{ème} république autorise les associations... mais les interdit un an après ! Il est vrai que laisser les gens s'organiser par eux-mêmes en dehors du regard du pouvoir et du clergé semblait en ce temps-là terriblement dangereux !

Cette loi de 1901 est en fait l'aboutissement de deux lois intermédiaires très importantes : la loi de 1875 qui permettait la création d'associations en vue de l'organisation de l'enseignement supérieur ; et la loi de 1898 qui créait les associations de secours mutuel.



2. Les différents types d'associations loi 1901.

Comme on l'a déjà signalé, une association peut ne pas être déclarée ; c'est alors une « **association de fait** », par exemple une amicale, une « classe », ... qui n'a pas de capacité juridique. Elle peut demander des cotisations à ses membres mais ne peut pas recevoir de subvention publique.

Quand elle est **déclarée**, une association acquiert une capacité juridique ; elle possède des statuts et pourra ester en justice, recevoir des dons manuels et des subventions publiques, percevoir des cotisations. Elle pourra aussi posséder ou louer des locaux spécifiques.

Les associations **reconnues d'utilité publique** par un décret du Ministère, après avis du Conseil d'Etat, pourront recevoir des dons et des legs.

Les **associations agréées** ne constituent pas un type juridique particulier ; l'agrément constitue juste une façon pour la puissance publique et particulièrement les Ministères de tutelle de distinguer certaines d'entre elles, avec lesquelles ces ministères souhaitent avoir des relations privilégiées. Certains agréments sont une condition d'accès à certaines subventions.

L'agrément suppose des règles de fonctionnement institutionnel précises, des garanties quant aux qualifications du personnel (notamment dans les secteurs sanitaire et social) voire la couverture financière des opérations engagées (tourisme). Depuis le 24 février 2012 les associations qui sollicitent un agrément doivent par ailleurs remplir les conditions du tronc commun d'intérêt général.

3. Quelques chiffres sur les associations en France.

Les associations représentent en France (chiffres 2007/2008) :

- 1,9 million d'emplois salariés répartis dans plus d'un million d'associations,
- 16 millions d'adhérents et de bénévoles, soit un français sur trois âgés de 16 ans et plus,
- 40% d'auto-financement et 60% du budget assuré par un financement public.

4. Les associations saint-agrévoises.

Il y a aujourd'hui sur Saint-Agrève environ 45 associations actives ; trop nombreuses pour que l'activité de chacune puisse être détaillée ici, le tableau ci-après en dresse la liste (alphabétique) en précisant chaque fois que possible son sigle, le nom de son président et le numéro de téléphone ou le mail où l'association peut être jointe, son domaine d'intervention et quelques précisions sur ses activités.

Que l'ensemble des bénévoles de ces associations qui contribuent tant à l'animation du village et à la qualité de vie de chacun en permettant les rencontres, les aides et les faire-ensemble indispensables à toute communauté d'hommes et de femmes, trouvent ici l'expression de nos plus vifs remerciements.

Nom de l'association	Sigle	Président, Contact	Domaine	Activités principales
Anciens Combattants Prisonniers de Guerre et Combattants d'Algérie, Tunisie, Maroc	ACPG CATM	Paul Croze	Anciens combattants	Commémoration des armistices.
Fédération Nationale des Anciens Combattants d'Algérie, Maroc, Tunisie	FNACA	Jean Montagne	Anciens combattants	Commémoration des armistices. Contribution d'expositions photographiques sur les conflits nationaux ou internationaux.
Batterie Fanfare la Tençoise-Lizieux-Mézenc		Jeanine Rey batteriefanfarelizieux-mezenc.e-monsite.com ou 04 71 65 40 43	Culture	Batterie fanfare : initiation et perfectionnement. Participation à de nombreux événements locaux ou plus lointains.
Compagnie Puls'Arts		Julie Marin cie-pulsarts.over-blog.com	Culture	Compagnie de théâtre pour enfants.
L'Art Sème		Lisa Gimenez	Culture	Initiation, pratique et enseignement de la danse contemporaine.
Le Festival International des Arts	FIA	Marie-Jeanne Sinz festival-des-arts.com	Culture	Organisation du festival de musique éponyme (juillet – août) à la grange de Clavière.
Théâtre du Chiniac		Philippe Vigouroux ttc.asso-web.com	Culture	Théâtre amateur.
Association des Parents d'Elèves de l'école privée	APEL	Cécile Plantier	Ecoles	Aide, information et représentation des familles auprès de l'établissement scolaire. Soutien financier des projets pédagogiques.
Association des Parents d'Elèves des établissements scolaires publics	APE	Isabelle Farre	Ecoles	Aide, information et représentation des familles auprès des établissements scolaires. Soutien financier des projets pédagogiques.
Le Sou des Ecoles Laïques		Dalila Reboulet	Ecoles	Aider à financer le matériel scolaire des élèves de l'enseignement public.
Centre socioculturel		Philippe Baron centresocio.saintagreve.org ou 04 75 30 26 60	Enfance Loisirs Social Culture	Centre de loisirs enfants et espace jeunesse. Activités périscolaires. Activités adultes diverses (danse, gymnastiques, fitness, zumba, dessin-peinture, rencontres, balades, jeux, ...). Organisation de manifestations culturelles diverses. Point informatique jeunesse, permanences sociales (CAF, Pôle Emploi, ...)
Association Communale de Chasse Agréée	ACCA	Pascal Faure	Loisirs	Chasse loisir.
Equi'Dance		Nicole Neboit	Loisirs	Apprentissage et pratique des danses en lignes.
Equiblues		Philippe Lafont equiblues.com	Loisirs	Organisation du rodéo estival Equiblues. Organisation de concerts de musique country.
La Truite Saint-Agrévoise		Noël Jalabert	Loisirs	Apprentissage, pratique et promotion de la pêche.
Les Randonneurs		Office du Tourisme de Saint-Agrève	Loisirs Sport	Randonnées pédestres à la journée.
Maxi Design		Florent Rochedy	Loisirs	Participation aux concours de tuning d'automobiles.
Syndicat Hippique		Jean-Pierre Blanchet	Loisirs	Participation et organisation de concours de chevaux de trait.
Union Nationale des Retraités et Personnes Agées – Club de l'Amitié	UNRPA Club de l'amitié	Edith Mandon	Loisirs	Association de rencontre de personnes âgées. Organisation des transports domicile/village les après-midi.
Association pour le Patrimoine du Vivarais-Lignon		Jean-Marc Del Percio	Patrimoine Tourisme	Recherche, protection et mise en valeur des patrimoines naturels et culturels du plateau du Vivarais-Lignon. Organisation de la Journée Européenne du Patrimoine.
Les Amis du Mont Chiniac		Régis Rolin	Patrimoine Tourisme	Défense, conservation et aménagement du patrimoine architectural et paysager urbain de la ville haute.
Office de Tourisme		Jean-Pierre Moutte	Patrimoine Tourisme	Développer et promouvoir le pays de Saint-Agrève.

22 Dossier

Nom de l'association	Sigle	Président, Contact	Domaine	Activités principales
Accès Emploi Intérim (Entreprise de travail temporaire et intérimaire)		Hubert Vareille	Social	Faciliter l'insertion professionnelle des personnes sans emploi. Répondre aux besoins en main d'œuvre ou en prestation des particuliers et des entreprises.
Accès Emploi Services (Association Plateau Boutières Insertion)		Simone Gibert	Social	Faciliter l'insertion professionnelle des personnes sans emploi rencontrant des difficultés particulières. Aide à Domicile en Milieu Rural
Aide à Domicile en Milieu Rural	ADMR	Henri Brottes	Social Médical	Aide matérielle et morale, à domicile, aux familles en milieu rural. Aide à la personne pour le maintien à domicile.
Aide à Domicile en Milieu Rural Haut-Vivarais Lignon		Françoise Janisset 04 75 30 29 37	Social Médical	Portage des repas et services de soins infirmiers à domicile.
Amicale des Sapeurs Pompiers		Sébastien Convers	Social	Aide aux sapeurs-pompiers et aux pupilles des sapeurs-pompiers. Participation à la sécurité des grandes manifestations communales.
Association de Moze		Jean-Paul Iquel	Social Médical	Gestion de l'hôpital
Banque Alimentaire		Entraide Protestante	Social	Distribution de denrées alimentaires diverses
Entraide Protestante		René Gras	Social	Gestion du gîte de la Ramière. Boutique solidaire : recyclage, tri et vente de vêtements (à prix avantageux). Banque alimentaire : distribution de denrées alimentaires diverses.
Secours Catholique		Michèle Chazalon	Social	Venir en aide aux personnes isolées, dans le besoin moral et physique, en collaboration avec la banque alimentaire.
Service de Remplacement du Mont Chiniac		Juanita Jaubert	Social	Organisation du remplacement des journées maladie, accident, maternité, paternité ou congés des agriculteurs.
Union Nationale des Accidentés du Travail et Handicapés	FNATH	Didier Chaléas	Social	Aide et soutien aux personnes handicapées. Rédaction des dossiers (MDPH, APL), accompagnement juridique.
Amicale Boules de Saint-Agrève		Alain Costechareyre	Sport	Pratique du jeu de boules, enfants et adultes. Participation à et organisation de concours officiels.
Association Sportive du Collège	UNSS	Anne-Sophie Gréselle	Sport Ecoles	Permettre aux élèves du collège de pratiquer des activités sportives.
Les Baroudeurs du Chiniac		Luc Castiglioni les-baroudeurs-du-chiniac.jimdo.com	Sport	Pratique du cyclotourisme et du VTT. Randonnées et participation aux rallyes.
Les Cavaliers de Mirande			Sport	Equitation.
Team Cinna		Bertrand Vermorel	Sport	Rassembler les personnes amoureuses du sport nature et participer à des compétitions ou des randonnées.
Tennis-Club la Tulipe		Dominique Cheynel tennisclub.latulipe@aol.com	Sport	Organiser, développer la pratique du tennis (enfants, adultes). Organisation de tournois et interventions en milieu scolaire.
Sport Athlétique Saint-Agrévois	SASA Foot	Damien Maneval sasafot.fr	Sport foot	Initiation et pratique du football, enfants et adultes. Organisation de tournois.
Les Razmottes		Thibault Costechareyre	Sport mécanique	
Saint-Agrève Auto Sport		Jean-Luc Bruyère saintagrevaautosport.skyrock.com	Sport mécanique	Rallye automobile.
Association pour la Culture, le Tourisme et l'Environnement	ACTE	Michelle Mandon	Vie locale	Organisation d'événements spécifiques (Fête de la Courge). Participation à l'embellissement du village.
Collectif Economique du Pays de Saint-Agrève		Michel Soubeyrand collectif-economique-saint-agreve.e-monsite.com	Vie locale	Dynamiser et favoriser le développement économique du canton ; développer des projets communs. Faciliter et accueillir l'installation de nouveaux professionnels.
Protection Civile		Henri Delimard	Vie locale	Formation aux premiers secours Organisation de postes de secours et actions humanitaires.



Office de tourisme : des missions diversifiées

La communauté de communes du Haut-Vivarais a délégué une partie de sa compétence tourisme à l'office de tourisme. Celui-ci se trouve donc chargé de :

- l'accueil et l'information du public,
- la promotion et la communication touristique du territoire (documentations, site web, opérations de promotion, relations avec la presse, etc.),
- le soutien aux associations et aux prestataires touristiques du territoire (conseil, versement de subventions, promotion des manifestations, gestion de billetteries),
- la coordination et la mise en réseau des acteurs locaux,
- l'organisation de la randonnée « La Galoche », intégrée au Printemps de la randonnée et proposée chaque année en juin, avec deux niveaux de difficulté.

Il propose aussi un point de connexion HOTSPOT WIFI dans son bureau d'accueil. Le service est offert aux horaires d'ouverture de l'office avec une limitation d'utilisation à 30 minutes par connexion.

Afin d'organiser votre séjour ou votre période de vacances, diverses éditions sont disponibles en libre-service dont le guide des festivités qui détaille l'ensemble de la programmation estivale. N'hésitez pas à passer à l'office de tourisme pour vous renseigner ou vous documenter sur le territoire.

► Les grands rendez-vous au Pays de Saint-Agrève www.pays-saintagreve.fr

Fête du lac de Devesset :	du 06/07 au 07/07
Raid nature « Titouraid » au lac de Devesset :	du 06/07 au 08/07
Tournoi de tennis amical à Saint-Agrève :	du 06/07 au 13/07
Conférences l'Ecole Buissonnière à St-Agrève :	du 10/07 au 28/08
Festival International des Arts à Saint-Agrève :	du 20/07 au 03/08
Vétathlon du Plateau Ardéchois :	le 27/07
Randonnée « La Marsoise » à Mars :	le 27/07
Saint-Agrève en fête :	le 09/08
Festival des Etoiles du Haut-Vivarais à Mars :	du 09/08 au 11/08
Festival Equiblués à Saint-Agrève :	du 14/08 au 18/08
Festival Musiques en Vivarais-Lignon :	du 15/08 au 27/08
Lectures sous l'Arbre à Saint-Agrève :	du 18/08 au 25/08
Villages en scène :	du 06/09 au 08/09
Randonnée du Canton à Saint-André-en-V. :	le 07/09
Journées Européennes du Patrimoine :	le 14/09 et le 15/09
Semaine gourmande :	du 19/10 au 03/11
Fête de la courge à Saint-Agrève :	le 27/10



L'étrangleur à dos rouge



Mi-juin. Le soleil perce les nuages. Je vagabonde entre Forveuil et la Baraque. Sur le bord du chemin décoré d'achillées mille feuilles, le polygala déploie ses grappes de fleurs mauves. Dans le pré, l'herbe déjà haute s'enchant des capitules bicolores des grandes marguerites, du bleu nuit des raiponces, du jaune des salsifis, du rose des renouées... Bien en évidence sur une grosse ombellifère, un tarier des prés égrène son agréable mélodie. A la cime d'un arbre, un bruant jaune débite son refrain monotone qui aurait, dit-on, inspiré à Beethoven les premières notes de sa cinquième symphonie. Au détour d'un buisson, je découvre, empalés sur des épines, un campagnol, deux ou trois insectes, un lézard. Ce mini étal de boucher n'est autre que le garde-manger de la pie-grièche écorcheur.

► Description

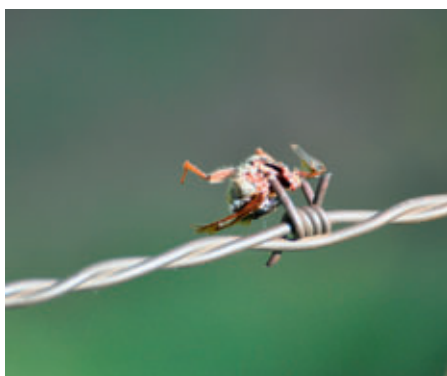
La pie-grièche écorcheur est un passereau à allure de petit rapace, avec son bec légèrement crochu, dont la taille n'excède pas 18 cm. Le mâle, coloré, a la tête gris pâle avec un large bandeau noir sur l'œil, le croupion gris, le dos marron, la poitrine et le ventre blanc. La femelle, plus terne, ressemble à un gros moineau brun grisâtre à la poitrine finement barrée de sombre.

► Habitat

Le milieu qu'elle fréquente est une combinaison d'espaces dégagés riches en insectes, de buissons surtout épineux comme le prunellier, l'aubépine, l'églantier, le tout ponctué de nombreux postes de guet. Ceci explique son intérêt pour les prairies bordées d'aubépines, les ronciers en bordure de chemin, les landes à genêts parsemées d'églantiers.

► Au menu

L'écorcheur chasse à l'affût. Perché sur un buisson, une branche, un piquet de clôture, tournant sa grosse tête de droite à gauche, il a tout d'un petit rapace surveillant les allées et venues de ses victimes. Les insectes (papillons, sauterelles, coléoptères,...) et les petits invertébrés (escargots, araignées, vers, ...) représentent la part la plus importante de sa nourriture. Il lui arrive aussi de capturer des petits rongeurs (campagnols, mulots), des lézards,



des grenouilles et de jeunes oiseaux pris au nid. Les proies sont généralement empalées sur des épines d'églantier, d'aubépine ou tout simplement sur un fil barbelé. Cette habitude acquise vers le 40^{ème} jour après la naissance permet d'une part de dépecer les proies plus facilement et, d'autre part, de constituer une réserve de nourriture très utile en période de disette.

► Nidification

Début mai, les pies-grièches écorcheurs apparaissent sur les lieux de reproduction. Devançant les femelles de quelques jours, les mâles s'octroient un petit territoire qu'ils défendent avec acharnement. Très agité dès son arrivée, le mâle chante, crie, pourchasse tout intrus puis, dès qu'une femelle l'a rejoint, fait le beau, s'épuise en courbettes, chante en faisant vibrer ses ailes, l'invite à visiter le buisson choisi pour le nid et complète ses manœuvres de séduction par l'offrande d'une proie. Les préludes amoureux terminés, le couple passe à la nidification.

Construit par le mâle, le nid est une solide construction d'herbes, de radicelles et de mousse, dissimulée au plus épais d'un buisson dont l'intérieur est rembourré de fines tiges d'herbes et de radicelles par la femelle. Vers la mi-mai, 5 à 6 œufs brillants, crème à verdâtre taché de brun et de gris, y sont déposés et couvés pendant une quinzaine de jours. Les oisillons sans duvet, à la peau jaune orangé grossissent rapidement et quittent le nid à l'âge de 14/15 jours. Cachés dans les buissons, ils sont nourris par les parents pendant encore deux bonnes semaines. La famille reste unie jusqu'en août, puis les jeunes se dispersent. A la fin du mois, bien des adultes sont repartis vers leurs quartiers d'hiver tandis que les jeunes s'attardent encore un peu jusqu'à la mi-septembre.

► Une migration dite en boucle

Grandes migratrices nocturnes, les pies-grièches écorcheurs effectuent une migration en boucle car les itinéraires diffèrent à l'automne et au printemps. Contrairement à la plupart des migrateurs qui traversent la France selon un axe nord-est/sud-ouest, les écorcheurs



Vie et nature 25

convergent vers le sud-est pour gagner l'Italie, la Grèce et ses îles. De là, elles rejoignent l'Égypte puis, par la vallée du Nil, progressent vers les savanes et les steppes boisées de l'Afrique orientale et méridionale, au sud du Sahara. Au printemps, les retours s'effectuent plus à l'est, par la péninsule arabe, le Moyen-Orient, la Turquie.

► Des effectifs en régression

Bien qu'encore abondante sur le plateau ardéchois, la pie-grièche écorcheur connaît une lente régression dans toute l'Europe et en France. Depuis 1970, la diminution de ses effectifs est estimée entre -20 et -30%. La déprise agricole qui favorise le retour de la forêt, la disparition des herbages au profit des cultures céréalières, la suppression des haies et l'usage intensif des insecticides qui font disparaître ses proies, sont probablement responsables de la raréfaction de l'espèce.

► Une mauvaise réputation

Las de ces réflexions chagrines, je m'abandonne à l'observation de l'oiseau. Installé sur une branche d'aubépine, il triture méticuleusement l'abdomen d'un gros bourdon avec son bec, en frotte la pointe contre son perchoir pour le débarrasser de son dard puis, l'opération terminée, rejoint son lardoir et l'empale sur une épine acérée. Cette habitude d'embrocher soigneusement ses proies (parfois encore vivantes), renforcée par un tempérament querelleur, ont valu à la pie-grièche ses surnoms d'écorcheur, d'oiseau boucher, d'étrangleur à dos rouge, et une mauvaise réputation. Le qualificatif grièche qui signifie mauvais, méchant s'accorde bien avec ses cris durs, peu harmonieux et son caractère irascible.

Dans le parler saint-agrévois, la pie-grièche est appelée « darne » et l'on dit, en parlant d'une personne acariâtre et querelleuse : « elle est méchante comme une darne ».

Pour conclure, sachons que la pie-grièche serait, selon une croyance populaire, chargée d'exercer la justice parmi les petits animaux.

➔ **Henri Bariol**




A L'EAU JARDIN





CONCEPTION DE JARDINS

DALLAGE - PAVAGE - BÉTON DÉSACTIVÉ - TERRASSE
ENTRETIEN TOUS ESPACES VERTS
ÉLAGAGE - DÉBROUSSAILLAGE
PARTICULIERS - COLLECTIVITÉS
CLÔTURE - GABIONS - BRISE-VUE
MAÇONNERIE PAYSAGÈRE



Laurent VERNET
Chirabeau - 07320 MARS
Tél. 04 75 65 36 75
Port. 06 30 55 39 15
Email : aleaujardin@orange.fr
Siège social : Le Neyrial - 43200 YSSINGEAUX



/ La SASA FOOT

Beaucoup d'activité pour l'équipe éducatrice de la SASA, et malgré une météo maussade depuis le début de l'année les bénévoles ont fait leur maximum pour donner du plaisir à chacun...

► **Les équipes seniors** : bilan mitigé pour l'équipe fanion, les joueurs ayant alterné le très bon et le très mauvais tout au long de la saison. Celle-ci laissera inévitablement un goût amer au coach Didier Mounier qui a dû composer avec les blessés, les absents ou les démotivés... Pas simple de construire un projet de jeu dans ces conditions ! Au final, l'équipe s'est classée 5^{ème} ex-aequo du championnat de seconde division du district. Cette équipe a pourtant un bel avenir : elle est jeune et avec un peu plus de sérieux, d'envie et un effectif plus fourni elle peut facilement viser les premières places la saison prochaine. Pour l'équipe réserve, le schéma est tout autre ; comme dans tous les clubs cette équipe est un ré-



servoir pour l'équipe première et subit les retombées des absences de l'équipe fanion. Le coach Aurélien Cheynel aura donc lui aussi jonglé avec de nombreux joueurs et aura bien souvent dû faire appel à quelques vétérans. L'équipe termine avant dernière de la poule, et à l'heure qu'il est nous ne pouvons pas dire si elle va pouvoir se maintenir en troisième division.

► **L'école de foot** : des matchs nuls, des défaites, mais également beaucoup de victoires, les différentes équipes se sont bien comportées sur tous les terrains de Drôme-Ardèche. Malgré une météo exécrable depuis le début de l'année, les jeunes auront pratiquement disputé toutes leurs rencontres ; il a fallu jongler mais les éducateurs se sont bien débrouillés... Idem pour les entraînements qui auront duré bien plus longtemps indoor ; heureusement que le nouveau gymnase nous a permis un accueil optimal.

D'un point de vue comptable, les U13 et U15 (en entente avec Vernoux) terminent chacun second de leur poule. Pas de classements dans les autres catégories.

► **Tous les projets** annoncés sur Les Echos du Chiniac de décembre ont été menés à terme, même plus :

- le 17 février s'est disputé le concours de belote et le 2 mars, toujours dans la bonne humeur, s'est déroulé le repas campagnard, où jeunes et moins jeunes se sont amusés jusqu'à tard dans la nuit.
- Le 25 février trois U13 ont participé à une détection du comité. Certainement intimidés par l'évènement, nos talentueux joueurs n'ont hélas pas été retenus pour le tour suivant.

- Les 7 et 8 mars, trois joueurs U15 ont participé à un module de formation Jeunes Animateurs Techniques organisé par le comité. Ils auront appris à préparer et diriger un entraînement pour les plus jeunes.

- Après beaucoup d'efforts, nous avons accueilli le samedi 9 mars un plateau futsal de découverte, dans le gymnase, pour la catégorie U11. Plateau animé par le comité Drôme Ardèche, auquel les U13 se sont joints puisqu'ils ont participé à l'arbitrage des rencontres.

- Les 15 et 16 mars, nous avons réussi à éviter les flocons et, miraculeusement, le module de formation U13 pour les éducateurs s'est déroulé dans de très bonnes conditions, les cours théoriques étant dispensés dans le local associatif, les séances cadres sur le terrain synthétique. Les 18 stagiaires venus de nombreux clubs ainsi que les éducateurs du comité étaient ravis de l'accueil réservé par le club et n'ont pas hésité à vanter nos infrastructures.

- Le 7 avril, les enfants de l'école de foot ont eu la joie d'assister au match ASSE-ETG et voir la victoire de leurs favoris.

- Durant les vacances de Pâques le club a une nouvelle fois invité les éducateurs du comité à venir dispenser une séance basée sur le civisme, la citoyenneté, l'hygiène...

- Le 7 juin, après deux reports, le club a enfin pu accueillir les enfants de l'école Saint-Joseph venus participer à une journée de découverte et de partage... Peut-être que cette séance donnera envie à certains des enfants présents de passer le cap et rejoindre la famille SASA FOOT.

► Le **grand tournoi de fin d'année** part sur les bases, très hautes, de la saison dernière, les infrastructures ne permettant pas d'augmenter le nombre d'équipes inscrites. 650 enfants sont donc attendus les 22 et 23 juin. Si le temps est de la partie, nul doute que ce week-end contribuera à l'animation du village. Plusieurs surprises sont prévues...

Le président, le bureau, toute l'équipe dirigeante ainsi que les joueurs souhaitent un bel été aux saint-agrévois et aux touristes lecteurs des Echos du Chiniac...

Ne pas oublier, le club SASA FOOT possède un site internet performant et plaisant :

<http://www.sasafoot.fr/>

➔ **M. Munier et C. Chirouze**



Une saison tennistique bien remplie

Au moment où vous lirez ces lignes, la saison 2012-2013 de tennis va se terminer en beauté avec le tournoi amical. Cette saison, l'école de tennis a bien fonctionné avec 16 enfants divisés en trois groupes selon les âges et les niveaux. Thomas Reynaud, notre dynamique nouveau professeur, encadre nos élèves, soit sur les terrains extérieurs quand le temps le permet, soit dans le nouveau gymnase.

► Le club a proposé des animations sur l'année : « A chacun son match » avec les autres clubs locaux, une après-midi festive au bowling avec les élèves et les parents de l'école de tennis. Une grande nouveauté cette saison, le groupe des 13 ans a participé pour la première fois au championnat Drôme-Ardèche. Pour cette première, ils ont fièrement représenté les couleurs saint-agrévoises en terminant la phase de poules invaincus. Malheureusement, le parcours s'est arrêté en 8^{ème} de finale contre le futur vainqueur de la division. Gageons que nos jeunes sportifs feront encore mieux la saison prochaine.

► Avec l'été les courts vont être fréquentés par les adhérents du club mais aussi par des personnes qui veulent pratiquer le tennis mais ne souhaitent pas forcément passer par le club. Il faut savoir que c'est possible, il suffit de réserver le court municipal auprès du centre socioculturel qui le gère. Malgré tout, certaines personnes veulent pratiquer sans passer ni par l'un ni par l'autre. Cette démarche pénalise le club et sa quarantaine d'adhérents et met en péril son avenir : les membres du club risquent de s'épuiser et se décourager à force de réparer les dégradations commises par ces indécents pour accéder aux courts.



► Nous rappelons que l'adhésion ne coûte que 42 € par adulte, la licence, obligatoire, étant comprise dans le tarif. L'adhésion pour les moins de 18 ans est de 32 €. Avec cette adhésion, vous pouvez accéder aux courts extérieurs toute l'année de septembre à août et participer en tant que licencié aux différents tournois organisés.



Si vous souhaitez un
encart publicitaire
dans le numéro de décembre des

Échos du Chiniac

veuillez contacter, le plus tôt possible

IMPRIMERIE MICHEL ROUX, AU 04 71 59 80 85

CREATIONS DU LIGNON

Depuis 1991

Publicité

IMPRESSION NUMERIQUE

TEE-SHIRTS - VETEMENTS PUBLICITAIRES
AUX ENSEIGNES ET PANNEAUX
ON NEONS HAUTE TENSION
AUTOCOLLANTS
SERIGRAPHIE
BANDEROLES
SERIGRAPHIE

04.71.59.50.43 Email:creations.lignon@wanadoo.fr

28 C'était hier

Il y a cent ans ...

Précarité sociale et solidarités à Saint-Agrève autour de 1900 Partie 2 : de l'aide à la santé à l'aide sociale

L'assistance médicale gratuite a été accordée à quatre-vingt seize personnes démunies en 1905 ; un règlement municipal s'en est suivi qui fixait les tarifications des interventions (N°67 des Echos du Chiniac). Mais ce dispositif, qui sera suivi de celui traitant du cas des aliénés, a besoin d'être complété et élargi à une fraction plus large de la population.

► Aliénation : le conseil municipal en médiateur avant 1900

La question de l'aliénation a évolué lentement faute de solution curative ; posée depuis des siècles, elle complique la vie des aînés à qui incombe la responsabilité d'assurer la survie familiale, des plus jeunes aux plus âgés. L'observation de quelques cas ayant impliqué le conseil municipal de Saint-Agrève permet de saisir ce moment vers 1900, où le secours généreux et la charité bien ordonnée évoluent vers la solidarité collective instituée.

DIMANCHE 9 JANVIER 1898 :
UNE PENSION REFUSEE

«L'aliéné n'a pas son domicile de secours à Saint-Agrève mais son frère habite depuis environ sept ans la ville de Lyon (Rhône) où il a son domicile de secours. Les frais d'internement doivent être supportés en totalité par le département du Rhône où il a son domicile de secours».

SAMEDI 18 FEVRIER 1905 :
PLACEMENT D'UNE ALIENEE PAYE PAR LA COMMUNE

« Le placement de M^{lle} X atteinte d'aliénation mentale à l'asile Sainte-Marie de Privas est fait aux frais de la commune ; le conseil vote le contingent qui sera assigné à la commune ».

SAMEDI 24 AOUT 1907 :
AUTRE PLACEMENT

«La femme de (...) âgée de 31 ans est atteinte d'aliénation mentale. L'internement doit avoir lieu aux frais de la commune de Saint-Agrève et du département. Le contingent sera assigné à la commune suivant le tarif arrêté par la commission départementale dans sa séance du 1^{er} décembre 1889».

► Domicile de secours, recours, asile, exil !

La démarche du conseil municipal relève encore essentiellement d'un traitement à vue et d'une solidarité de proximité désormais imposée par la loi. Il s'agit d'une réaction à des situations d'urgence et les élus voient s'ajouter une compétence sociale à un mandat qui engage aussi la participation municipale, suivant le tarif de 1889^[1]. Ce premier réseau de solidarité, de veille, puis d'intervention, se trouve strictement réservé aux ressortissants résidant à Saint-Agrève. Il préfigure un développement plus conséquent à venir mais dans un premier temps la solution locale reste explorée prioritairement.

Même si nous ne disposons d'aucune information précise, les P.V. des sessions municipales mentionnent des «domiciles de secours»^[2]. L'intérêt de ces derniers, pratique et financier, est d'éviter le déracinement complet du malade en préservant des repères familiaux. Le placement en asile ou hospice, ultime étape du parcours, correspond davantage à soulager les familles d'une charge inassumable, à regrouper les malades pour un traitement commun, plutôt qu'à offrir de réels soins curatifs. Ce passage à une fonction médiatrice du conseil municipal marque bien un temps intermédiaire de l'histoire sociale française à Saint-Agrève comme ailleurs.

► Dépasser l'urgence individuelle et familiale

Mais porter aide aux malades sans ressources, le temps d'une fièvre ou d'une épidémie, porter secours aux aliénés - et à leurs familles - ne répond qu'à des urgences ponctuelles sans aborder directement le problème plus lourd d'une précarité endémique sévissant dans les campagnes ou récente dans



les milieux de l'industrie. Une intervention de fond demande d'aller plus loin. Dans un pays très largement rural l'usure physique jusqu'à l'infirmité, les séquelles irréparables des accidents d'un travail continuellement rude, sans guère d'agrément ni repos, conduisent les organismes éprouvés à l'impotence : elles fabriquent des vieillards de quarante ans. La déchéance guette et atteint ces gens de bras et de peine^[3] qui survivent sans garantie d'un lendemain élémentaire de pain, de toit et de santé. Misérable malgré une récente meilleure considération, la classe ouvrière née du travail des mines et du textile, de plus en plus nombreuse, subit une



précarité qui demande aussi une attention particulière que Clémenceau avait soulignée : « Je veux la République pour ses réformes, y compris ses réformes sociales ».

Toute cette population ne peut être abandonnée à elle-même sans porter atteinte à la communauté entière puisque, de marginalisée, elle risque de passer à une exclusion contraire aux principes sociaux affichés autant qu'à la volonté d'une unité nationale nécessaire dans la perspective entretenue d'un nouvel affrontement direct avec l'Allemagne. Devant cette situation se dresse, gaillard mais périlleux de concurrences exacerbées, un XX^{ème} siècle ouvert sur la promesse d'une civilisation d'abondance nouvelle qui engage une société de profusion où l'évolution perpétuelle est érigée en règle de pensée et d'action. Gare à qui en manquerait le départ, car déjà percent sous cette promesse d'abondance de gloutons appétits de développement d'une société de consommation multiplicatrice sans retenue de biens ^[4] et de profits. Mais en même temps dévoreuse d'humanité.

CONTRASTES SOCIÉTAUX ET MUTATIONS EN COURS

Pas plus à Saint-Agrève qu'ailleurs le dénuement n'affecte l'ensemble de la société dans cette France qui a pu régler par anticipation la lourde rançon exigée après la désastreuse défaite de l'Empire à Sedan en 1870.

Aux mains de dynasties prospères (Bayer, De Wendel, Schneider, Kuhlmann, Ugine...) à l'assaut des marchés internationaux, finance et grande industrie concentrent capitaux et moyens de production. Leur dynamisme, clef d'expansion et d'une modernité revendiquée, conquérant et ambitieux contraste avec l'inertie des campagnes profondes ancrées dans des pratiques vivrières, des ressources insuffisantes, que la révolution agricole tarde à atteindre.

La vision physiocrate tourne définitivement à l'utopie dans ce passage d'une société à dominante agricole aux vieux fondements agraires, à une société à dominante industrielle aux fondements capitalistes. La transition de l'une à l'autre impose un système modérateur éclairé et social-humaniste.

► Le passage à l'état social

Avec une croissance économique soutenue, oscillant bon an mal an entre 1,5 et 1,8 autour de 1900, la lutte contre le paupérisme devient, avant toute autre considération, une responsabilité de conscience. La conception d'une dimension sociale de l'Etat passe au pragmatisme : l'individu et la communauté française entrent dans une collectivité qui témoigne d'une volonté d'unité nationale.

Les municipalités sont, de leur côté, tenues de mettre les mesures en œuvre, le conseil de Saint-Agrève se réunit pour une première application le 14 juillet 1905.

► 14 juillet 1905 : création d'une allocation mensuelle à Saint-Agrève

Fortement impulsée par le ministère de l'intérieur, observateur privilégié de la société, une loi au doux contenu révolutionnaire, promulguée pour application semble-t-il immédiate (à voir dans un prochain article), vise à contenir sinon circonscrire la fatalité d'exclusion menaçante. Cette loi fixe «un taux d'allocations mensuelles aux vieillards, infirmes et incurables privés de ressources». Avec les premières retraites ouvrières ^[5] qui font leur apparition, les concepts d'assurances sociales et de pensions de vieillesse deviennent sous-



jacents. Il appartient à la population active d'assurer solidairement une fin de vie digne à ses ascendants et de préparer la sienne. La solidarité générationnelle qui se prépare est un paradigme de la conscience humaine et républicaine du XX^{ème} siècle.

Décidément cette année 1905 mérite, à bien des titres, une reconnaissance historique nationale ! A Saint-Agrève l'allocation mensuelle modulée est votée dès juillet.

➔ **André-Serge Girard**

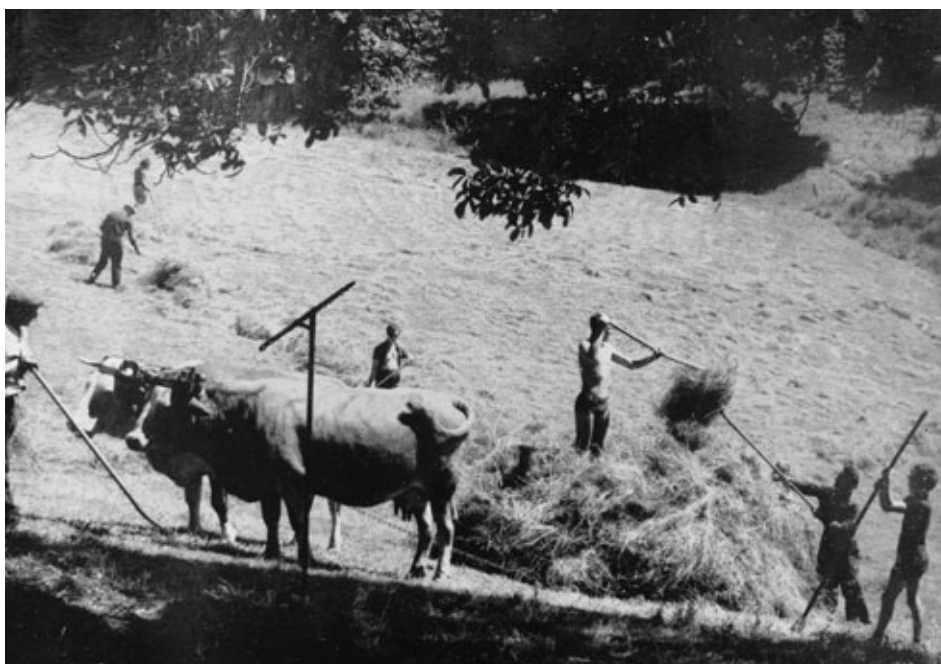
1) tarif inchangé justifié par la stabilité du franc reposant sur un important stock d'or.

2) foyer de familles ou hors familles qui peut aussi accueillir des orphelins ou enfants abandonnés.

3) 40% de salariés dans la population agricole, 25% d'exploitants individuels de leur propriété.

4) en parallèle aux sociétés par action, on développe un nouveau commerce : le crédit de l'argent pour les petits revenus.

5) la généralisation en sera adoptée en 1910 (cotisations ouvrières patronales et d'Etat).



Les Lectures sous l'Arbre accueillent cette année Emmanuelle Bertrand, Hélène Vincent et Jean-Claude Drouot

La vingt-deuxième édition des Lectures sous l'Arbre aura lieu du 18 au 25 août 2013. Une fois de plus, les communes du pays de Saint-Agrève s'associent afin de soutenir ce festival dont la notoriété est maintenant établie bien au-delà des frontières du Plateau. Les Lectures sous l'Arbre proposent un temps privilégié, avec des journées riches et détendues autour de la poésie contemporaine, en offrant à chacun la possibilité de partager le goût de la lecture et l'écriture, à travers des rencontres, des balades littéraires et des repas partagés.

► Poésie sur un Plateau

Sur un marché, à la terrasse d'un café, à la piscine ou chez un commerçant, tels sont les endroits où vous aurez la surprise d'entendre Véronique Ataly et Jean-Marie Lecoq vous lire de courts poèmes. Sur le Plateau Vivarais-Lignon les lundi 19 et mardi 20 août, vous pourrez profiter du son mélodieux de la poésie, servie sur un plateau !

► Une programmation pour le jeune public

Puisque la poésie ne s'adresse pas qu'aux adultes, plusieurs ateliers pour enfants seront organisés.

- Sous l'arbuste, atelier d'écriture et de typographie pour les 8-12 ans, le lundi 19 août de 14h à 17h et le mardi 20 août de 9h30 à 12h30 (sur inscription).
- Sous la yourte, rencontre avec Simon Martin autour de son livre *Dans ma maison, Poèmes pour grandir* (2013). Gratuit.

► Soirées lecture à la salle des Arts et des Cultures

Mercredi 21 août à 21h, Hélène Vincent lira *La Blessure* de Christian Birgin. Cette lecture sera précédée d'une rencontre avec la comédienne et l'écrivain à la bibliothèque de Saint-Agrève.

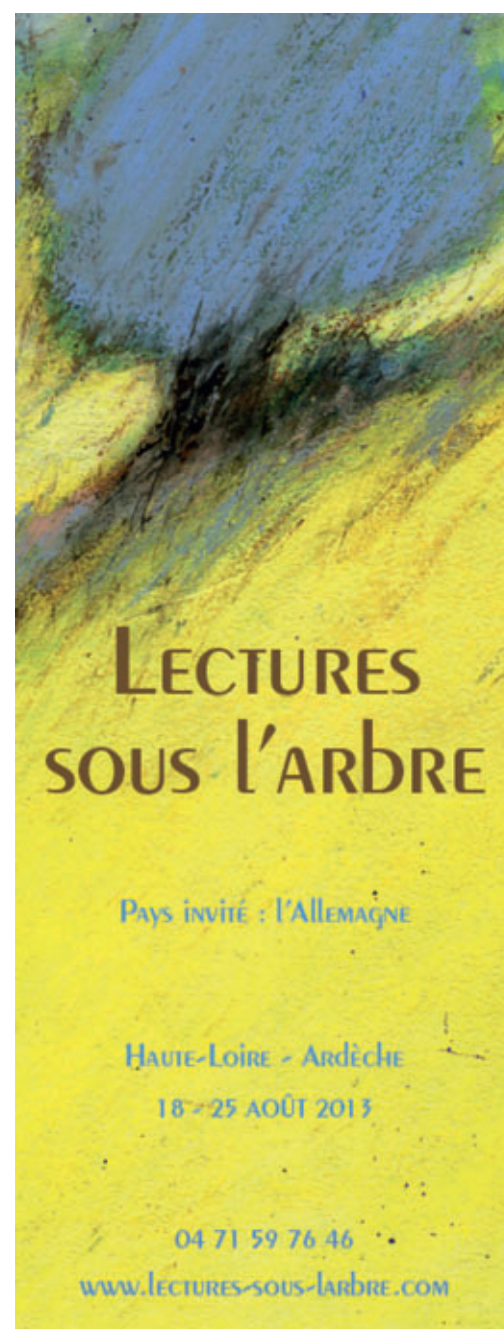
Les Lectures sous l'Arbre vous proposent d'assister à une lecture-concert le jeudi 22 août à 21h. Vous aurez le plaisir d'écouter Sylvia Bergé de La Comédie Française, et Emmanuelle Bertrand au violoncelle, pour une soirée autour du livre *Du silence je fais une chanson* d'Eva Strittmatter.



Marie Thomas, comédienne, et Grégoire Paultre, musicien, vous présenteront leur lecture-spectacle *Tenir debout* samedi 24 août à 21h, sur des textes d'Albane Gellé.

► L'Allemagne à l'honneur

Un cycle de cinéma, des conférences de Jean-Pierre Dubost, universitaire, et Patrice Béray, de Médiapart, ainsi qu'une rencontre avec le poète Reiner Kunze mettront l'Allemagne à l'honneur durant toute la durée du festival.





Le Festival international des Arts fête ses 20 ans !

A Saint-Agrève, du 20 juillet au 3 août, la Grange de Clavière va accueillir, comme chaque été depuis 20 ans, le Festival des Arts sous ses vieilles poutres. Pour ce 20^{ème} anniversaire, on retrouvera plusieurs des grands artistes qui nous ont déjà fait vibrer. Nemanja Radulovic, le célèbre violoniste maintenant directeur artistique du festival, donnera les concerts d'ouverture et de clôture de ce 20^{ème} programme.

► Le 20 juillet, pour le concert inaugural, Nemanja jouera aux côtés d'Anna Tifu, jeune violoniste italienne, étoile montante des scènes internationales ; ils seront accompagnés par la pianiste Stéphanie Fontanarosa que l'on avait déjà eu le plaisir d'entendre il y a deux ans.



On retrouvera le 24 juillet le duo Laurence Fromentin – Dominique Plancade avec un concert de piano à quatre mains et, anniversaire oblige, un répertoire de danses de Brahms et de Dvorak.

Le 27 juillet, Saint-Agrève recevra Melvyn Tan, l'un des fondateurs du Festival, avec toujours le même enthousiasme. Pour le bonheur d'un très beau souvenir, il prévoit de jouer le programme du premier concert donné dans la grange il y a 20 ans. Émotion en perspective...

Le Festival présente bien sûr aussi un concert "jeunes talents", avec Ismaël Armandola, ténor originaire des plateaux du Mézenc, Bomi Park, jeune soprano venue de Corée et Fabienne Charles, jeune pianiste qui a déjà plusieurs belles expériences de festivals d'art lyrique. Leur fraîcheur et leur maîtrise nous promettent un bel après-midi. Ce sera le 31 juillet à 15h 30, en accès libre.

Et en clôture, le 3 août, le festival organise un « feu d'artifice » de musique : deux concerts, l'un à 16h, l'autre à 21h où le public aura la chance d'écouter quinze grands musiciens, sous la direction de Nemanja. D'un concert à l'autre, pour fêter le vingtième anniversaire, il composera un programme en des formes multiples allant du solo à l'ensemble, avec, entre autres, Patrice Fontanarosa, les Trilles du diable, Marielle Nordmann, Katarina Jovanovic... Le brio, l'énergie, la délicatesse, la joie, la complicité et la beauté nous attendent, pour l'un ou l'autre ou les deux rendez-vous si vous voulez !

► L'exposition de ce 20^{ème} anniversaire est une rétrospective en mots et en images des beaux moments des festivals passés avec entre autre des œuvres des artistes que nous avons eu la chance d'exposer (tous les jours, du 20 juillet au 3 août, de 16h à 19h, entrée gratuite).

► Et le pique-nique ? Le Festival vous convie à ce rendez-vous maintenant habituel le 21 juillet à midi. Vous apportez votre pique-nique à la grange de Clavière et les bénévoles apportent les boissons et la musique ! Et s'il pleut ? Pas de problème : à l'abri dans la grange on a même dansé en plus de chanter ...

Programme exceptionnel, musiciens de renom, exposition souvenir, ambiance chaleureuse, tous les ingrédients sont réunis pour un bel événement. L'équipe du Festival se prépare à accueillir un public toujours plus nombreux pour écouter en toute simplicité des musiques romantiques, dansantes, joyeuses, et pour partager en fin de soirée de bons moments de convivialité autour du buffet...

Informations :

www.festival-des-arts.com

contact@festival-des-arts.com

Tél. 04 75 30 22 43

Office du tourisme 04 75 30 15 06



Ça swingue et ça pulse à l'école de musique !

Depuis le printemps 2012, *Ardèche Musique et Danse*, dont l'école de musique de Saint-Agrève est l'une des antennes, est classée Conservatoire à rayonnement intercommunal. Ce label est attribué aux écoles de musique répondant aux critères tels que le diplôme des enseignants et la qualité des projets pédagogiques.

En plus des cours de formation musicale et des cours d'instruments, les élèves participent selon leur niveau à différents ateliers de pratique collective.

► Depuis maintenant deux ans, c'est Anne Le Corre qui a pris la direction de l'**orchestre de la vallée de l'Eyrieux**. Altiste et violoniste de formation classique, elle commence à jouer le tango argentin à Buenos Aires en 1994 dans l'orchestre de Felix Verdi. Depuis elle a fondé ou fait partie de nombreuses formations de tango et de musique argentine en France.

L'orchestre de la vallée de l'Eyrieux regroupe des musiciens de plusieurs antennes (Saint-Agrève, Lamastre, Le Cheylard, Saint-Sauveur) ayant entre trois et six ans de pratique instrumentale. Il est un tremplin pour intégrer l'orchestre symphonique départemental de l'Ardèche. Les élèves se retrouvent un samedi par mois dans une des antennes pour répéter et se produisent régulièrement. Vous avez eu l'occasion de les entendre le samedi 29 juin lors de la fête de la musique à 18h 30 à la salle des Arts et des Cultures.



► A l'**atelier musique actuelle amplifiée** (atelier MAA), nous choisissons tous ensemble quelques morceaux, chansons originales que nous arrangeons ensemble (on adapte avec nos instruments, on peut raccourcir ou rallonger un morceau, changer des notes ou des rythmes...) afin qu'il devienne presque notre propre morceau.

Comme le nom de cet atelier l'indique, les élèves apprennent à amplifier les instruments (dont la voix), à se servir des amplifications, des câbles, des micros, éviter l'effet Larsen (son très aigu dû au micro trop proche du haut-parleur par exemple)... pour ne pas être déstabilisés le jour tant attendu du concert ! Car l'objectif essentiel est de pouvoir jouer en public le plus souvent possible, afin de mieux gérer son trac, et prendre l'habitude de la scène ; plus il y a de représentations, plus le groupe prend de l'assurance et progresse.



L'atelier MAA de Saint-Agrève a joué plusieurs fois dans la très belle salle des Arts, ainsi que sur la place Verdun à l'occasion de l'anniversaire du centre socioculturel. Il a participé en 2012 au nouveau «Festoche» organisé par l'antenne de l'école de musique de Colombier-le-Vieux. Ce festival consiste à faire se rencontrer tous les ateliers MAA de l'école départementale d'Ardèche avec un groupe professionnel invité en deuxième partie, ce qui permet à chacun de rencontrer et d'écouter d'autres musiciens.

► Les **ateliers jazz** de Saint-Agrève sont une occasion pour tout apprenti musicien d'expérimenter la pratique de la musique d'ensemble. Le jazz étant une musique où l'improvisation a un rôle important, les musiciens sont amenés à développer un langage musical basé sur l'improvisation, au départ de thèmes de jazz connus, les «standards».

Ces ateliers sont aussi l'opportunité de se produire en public, que ce soit lors de «goûters musicaux» à la bibliothèque, ou d'une rencontre avec les élèves des ateliers jazz de toute l'Ardèche, comme nous avons pu le faire cette année avec le projet de big band «la Big Marmite» à Vernoux.

► **Pascale Péatier,
Linda Mangeard
et Benoît Combier**

Infos pratiques : les inscriptions à l'école de musique se font du 10 au 29 juin et du 2 au 7 septembre 2013 à l'antenne de Saint-Agrève. Les cours reprendront à partir du lundi 16 septembre.



Quartiers d'été dans les bibliothèques

Cette année encore, l'été sera animé dans les bibliothèques du Plateau ! Grâce au Pays-Lecture, des ateliers et des rencontres auront lieu un peu partout. Et cette fois, c'est sur les ailes du vent que nous partirons. Alors, ouvrons grand nos oreilles, laissons la brise nous caresser le visage et, pourquoi pas, envolons-nous. Qui sait, nous aurons peut-être découvert, à la fin de l'été, de quelle couleur est le vent...

► A Saint-Agrève, voici le calendrier des animations proposées pour les enfants :

- Jeudi 18 juillet à 15h : « Sur les ailes du vent », une randolipette (balade en histoires) animée par les bibliothécaires de Saint-Agrève et du Chambon-sur-Lignon.
- Samedi 20 juillet de 16h30 à 17h30 : « Tout le monde s'envole ! » un atelier de danse parents/enfants proposé par Lisa Gimenez.
- Jeudi 25 juillet à 15h : « La ludothèque est dans le vent » et propose ses jeux de société ; par la ludothèque intercommunale « La Ribambelle ».

- Jeudi 1^{er} août à 15h : « De quelle couleur est le vent », un atelier d'arts plastiques conçu et animé par Cathy Gagnaire à partir du livre d'Anne Herbauts.
- Jeudi 8 août à 15h : « Envolées merveilleuses », un atelier de cerf-volants proposé par l'Ecole du Vent de Saint-Clément.

► Et pour les adultes, trois temps forts :

- mardi 17 juillet à 17h : une rencontre/signature avec Alain Debard autour de son livre « L'implantation de la Réforme en Velay et sur le Plateau Vivarais-Lignon », récemment paru aux éditions Dolmazon
- du 31 juillet au 2 août : « Semelles de vent », un atelier d'écriture animé par Anne Sibran (voir encadré)
- samedi 24 août à 18h30 : une rencontre avant-spectacle avec Albane Gellé (auteur), Marie Thomas (comédienne) autour de « Tenir debout », qui est programmé dans la soirée à la salle des Arts dans le cadre des Lectures Sous l'Arbre.

« Semelles de vent », un atelier d'écriture itinérant

Pour la première fois cette année, le Pays-Lecture propose un atelier d'écriture.

Il s'agit d'un atelier itinérant pour expérimenter l'écriture d'un journal de voyage, lors de l'exploration de trois lieux fortement imprégnés de la personnalité du paysage et de l'histoire du Plateau, entre Ardèche et Haute-Loire.

La déambulation d'une journée complète

s'organise autour d'un pique-nique sur le site, avec moments de découverte du lieu et plages d'écriture.

Chacun écrit comme il vit, comme il voit, comme il sent.

L'atelier aura lieu du mercredi 31 juillet au vendredi 2 août, de 9h à 17h.

Il sera animé par Anne Sibran, écrivain résident à Saint-André-en-Vivarais (dernier

livre paru : « Dans la montagne d'argent », Grasset).

Cet atelier s'adresse aux adultes et grands ados (à partir de 15 ans). Il est aussi ouvert aux accompagnants « non-écrivain ». Pour tout renseignement complémentaire et pour votre inscription, contactez la bibliothèque municipale de Saint-Agrève (04 75 30 20 10).

Un printemps tout en poésie

C'est vrai que, du côté de la météo, on n'a pas été très gâté pour ce printemps 2013... Heureusement, en mars dernier, le Pays-Lecture a été l'organisateur d'un mémorable Printemps des Poètes sur le Plateau Vivarais-Lignon. Lectures, spectacles, musique, il y en a eu pour tous les goûts...

Côté bibliothèque, nous avons, comme à notre habitude, constitué des Brigades d'Intervention Poétique ! Un nom un peu militaire pour parler d'un moment de lecture impromptue. L'équipe de ces BIP était constituée des bibliothécaires, des bénévoles de l'association « Lire et Faire Lire », et de membres de l'association VivaLIRE. En tout, 10 personnes qui sont intervenues dans toutes les classes de la commune. De la petite section à la 3^{ème}, tous les enfants de Saint-Agrève ont pu ainsi apprécier d'entendre pendant 5 à 10 minutes des poèmes plus ou moins récents, plus ou moins drôles, en plein milieu d'un cours de physique ou

d'un exercice de motricité. Les BIP ont toutes été accueillies avec plaisir et attention. Merci donc à ces bénévoles et à toutes les écoles qui nous ont accueillis bien volontiers.

Une Brigade d'Intervention Poétique un peu particulière a aussi investi la bibliothèque un samedi après-midi. Autour de Lisa Gimenez, des danseurs, des comédiens, des chanteurs de rap, professionnels ou amateurs, ont lu, dansé à tous les étages, derrière les rayonnages, dans les fauteuils, les escaliers, la mezzanine des enfants... Un beau moment partagé avec plaisir par une quinzaine de personnes.



Du nouveau dans les documentaires

La salle des documentaires est une des seules salles de la bibliothèque à n'avoir pas subi de réaménagement récent. Ce sera chose faite dès le mois de septembre. Les rayonnages seront disposés différemment, de façon à définir des espaces séparés : un secteur adultes, un secteur enfants, et un secteur « fonds régional ».

Ce réaménagement se prépare depuis longtemps. Cela fait plus de 6 mois, en effet, que tous les documents sont examinés un à un dans le cadre d'un inventaire. Plus de 4500 livres en tout ! Après avoir déterminé s'ils devaient rester dans les collections (certains étaient très abîmés, d'autres complètement dépassés), nous avons procédé à un tri et à un ré-étiquetage des documentaires destinés à la jeunesse. Parallèlement, nous avons noté tous les secteurs où il manquait des documents : ceux-ci ont été complétés par des livres neufs et récents.

Avant de découvrir le nouvel agencement de cet étage, vous pouvez d'ores et déjà vous plonger dans toutes nos nouvelles acquisitions en documentaires. Et pour vous aider, voici le choix des bibliothécaires :

► Le choix de Fabienne :

Parmi les nouveautés, des livres qui invitent les enfants au voyage. Ces documentaires vous proposent de découvrir ou redécouvrir nos régions et vous invitent dans d'autres pays, dans des collections vivantes et attractives :

« Graines de voyageurs » (éditions Graine2) propose des guides régionaux. Ils apportent de nombreuses informations historiques, géographiques et pratiques. Ils répondent aux questions de toute la famille.



« Enfants d'ailleurs » (éditions De la Martinière jeunesse) « Le journal d'un enfant » (éditions Gallimard jeunesse) et « J'explore le monde » (édition Milan jeunesse) nous entraînent pour un tour du monde. Des enfants



nous invitent à explorer leur pays. Géographie, histoire, coutumes, particularités et quotidien se fondent dans un récit vivant agrémenté de dessins et de photos.



► Le choix de Marina :

« La querelle des livres, petit essai sur le livre à l'âge numérique », d'Olivier Larizza (Buchen-Chastel)

L'auteur éclaire les apports et faiblesses du livre numérique et ses différences avec le livre papier. Des éléments matériels forts jouent en faveur du livre numérique : le nomadisme et l'encombrement rapide des habitations. Mais une dimension affective défend le livre papier (on touche un livre) ainsi que sa pérennité.

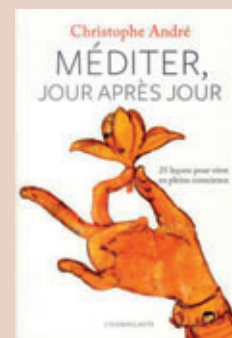
Une lecture intéressante et enrichissante qui fait réfléchir sur un sujet d'actualité.



► Le choix de Laurence :

« Méditer, jour après jour » de Christophe André (L'Iconoclaste)

La méditation est très à la mode. On dit qu'elle est une très bonne méthode pour faire face au stress grandissant de notre mode de vie actuel. L'expérience de Christophe André le confirme. Psychiatre, il a utilisé la méditation pour aider ses patients. Simple et pratique comme un manuel, son livre est illustré par des tableaux et accompagné par un CD lu par l'auteur. Un beau livre pour une approche vivante et joyeuse de la méditation.





Des innovations en cascade pour la 18^{ème} édition d'Equiblues

Cette année encore, Saint-Agrève sera l'incontournable lieu de rendez-vous pour quelques 25.000 visiteurs amateurs et passionnés du rodéo américain, de l'équitation et de la musique country. Les festivaliers pourront vivre 5 jours de fête dans une ambiance 100 % western lors de la **18^{ème} édition du festival Equiblues qui se déroulera du 14 au 18 août 2013.**

► L'association Equiblues, présidée par Philippe Lafont, met la barre très haute ! De nombreuses nouveautés seront à découvrir, à commencer par l'élection de la première **Miss Rodéo Equiblues** lors du concert final le samedi soir. Il s'agira de l'élection de la première Miss Rodéo française.

► A l'ouverture du festival, différentes épreuves western se succéderont le mercredi 14 août et seront suivies d'une soirée de concerts country gratuits. Comme d'habitude, vous pourrez assister gratuitement aux concours d'équitation western tous les matins. Les épreuves de rodéo auront lieu les jours suivants et s'achèveront avec la grande finale le dimanche 18 août, promettant aux vainqueurs ayant bravé broncos (chevaux) et bulls (taureaux) déchaînés de remporter une prime digne de leur courage. Des cowboys viendront de toute la France, de toute l'Europe et même d'Outre-Atlantique pour relever le défi. Cette année, en plus du barrel habituel, il y aura 10.500 € de prime à la clé pour le **Barrel Super Event**.

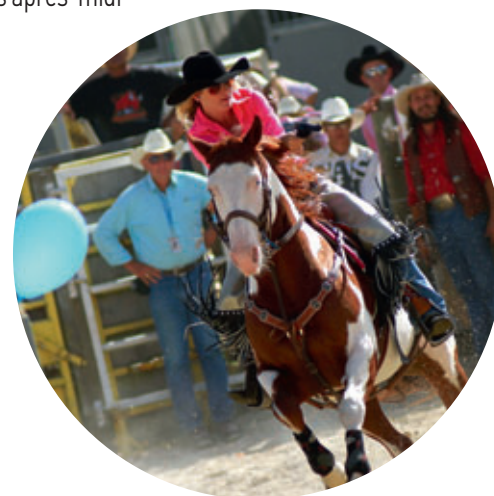
À cela se rajoute le retour de la grande championne américaine **Kenda**

Lenseigne. Elle présentera sa discipline, le Cowboy Mounted Shooting lors d'un stage ouvert à tous les amateurs le mercredi 14 et d'une compétition sur plusieurs jours. Cette épreuve de tir au grand galop, encore très peu répandue en France, demande rigueur et adresse !

► Comme tous les ans, Equiblues innove aussi en matière de country-music. Pour accompagner l'événement, 12 groupes venus en majeure partie des USA se produiront sur la scène d'Equiblues pendant les soirées du mercredi, jeudi, vendredi et samedi. À ne pas manquer, les concerts des talentueux Jon Wolfe, JP Harris et Kevin Moon ! Deux artistes américaines, Mary Sarah et Rachele Lynae, seront également présentes et chanteront pour **la messe du 15 août** à Saint-Agrève.

Pour les passionnés de Line-Dance seront proposés des stages tous les matins et des bals tous les après-midi sous le chapiteau.

(Suite page 36)



La journée du 17 août sera consacrée à la lutte contre le cancer
Tous en rose pour le Pink Day ! A cette occasion, l'ensemble des personnes souhaitant se mobiliser aux côtés de la Ligue contre le Cancer pourront porter du rose comme tous les bénévoles.

36 Culture

► À l'extérieur, le Western Market (accès gratuit) battra son plein avec ses 80 stands d'artisans spécialistes du monde western : du chapeau de cowboy à la selle western, amateurs ou professionnels trouveront de quoi se vêtir et se chausser ! Sans oublier toutes les activités pour divertir petits et grands, trampoline, taureau mécanique et espace enfants, le tout en plein air et dans une atmosphère authentique et conviviale.

Equiblues s'organise avec l'ensemble de ses partenaires et vous attend impatiemment pour vivre ce 18^{ème} rassemblement de cowgirls et cowboys ouvert à tous les curieux !

➤ **Elodie Rousse, Equiblues Communication**



Du « Cinéma » à la salle des Arts et des Cultures

Cela fait trois saisons maintenant que le centre socioculturel de Saint-Agrève, en partenariat avec la mairie de Saint-Agrève et la communauté de communes, propose de septembre à juin un film par mois, en soirée sauf pendant les vacances scolaires où les séances ont lieu l'après-midi.

► Après deux saisons qui ont permis de mieux cerner les attentes du public, la troisième saison a montré le bien-fondé de cette initiative : avec une moyenne de plus de soixante-dix spectateurs par séance, on peut dire que cette action a trouvé un joli rythme de croisière.

► La programmation est établie par une commission, ouverte à tous et constituée d'habitants et de représentants de la mairie, de la communauté de communes, de la bibliothèque municipale et du centre socioculturel. Si vous souhaitez proposer des films et participer à cette action, n'hésitez pas à prendre contact avec le centre socioculturel.

Les films vidéo projetés à la salle des Arts et des Cultures de Saint-Agrève reprendront du service à la rentrée 2013.



Voir le programme (ci-contre) :

► Rappelons que le prix de l'entrée est de deux euros pour les adultes et un euro pour les enfants.

17 septembre		Sur la piste du Marsupilami
15 octobre	2013	Goupi mains rouges
26 novembre		L'Odyssée de Pi
23 décembre		Ernest et Célestine
28 janvier	2014	Skyfall
25 février		Wadjda
11 mars		Epic : la bataille du royaume secret
29 avril		The Croods
20 mai		The Lady
24 juin		Hugo Cabret

Le programme sera disponible à l'accueil du centre socioculturel ainsi que sur sa page web www.centresocio-saintagrege.org, à l'office de tourisme et chez les commerçants de Saint-Agrève.

Centre Hospitalier de Moze : entretien avec le Directeur

► Où en est l'hôpital de Moze aujourd'hui ?

« Après la fermeture du bloc, le redressement judiciaire et ensuite la fermeture de la maternité, nous pouvons dire que l'hôpital était en état de choc avec un pronostic vital engagé. Le diagnostic en 2009 ne pouvait pas être optimiste (malgré les efforts du CA) pour plusieurs raisons : tout d'abord la fermeture de la maternité laissait l'hôpital avec un déficit de ressources proche de 900 K€ pour cette seule année et l'ARH revenait sur sa promesse d'aider financièrement un établissement sans stratégie d'évolution, établissement qui n'avait pas pris la mesure du danger de fermeture encouru par notre service de médecine / SSR (les 16 derniers lits de l'hôpital) ; seul point positif une amorce de partenariat avec l'établissement des Genêts.»

► Peut-on dire que l'hôpital était menacé ?

« Bien sûr, c'est la traduction d'une logique de fermeture pour ce type d'établissement que l'on amène à un point d'incompétence en réduisant sa capacité à générer les ressources devenues indispensables à son bon fonctionnement. L'établissement des Genêts au Chambon était lui aussi inscrit dans cette même logique. »

► Quels étaient alors les choix possibles ?

« A mon humble avis, 2 choix s'offraient à nous :

1. Résister à isopérimètre, c'est l'érosion de l'activité par la réduction des moyens. On supprime les postes d'anesthésistes ce qui entraîne l'arrêt de l'activité endoscopie (prévention des cancers) et la fermeture du service médecine SSR (les fameux 16 derniers lits de Moze) pour non couverture médicale et enfin suivent les consultations avancées, c'est la fermeture de l'hôpital !!

2. Se développer, cela se fait aussi dans la résistance car il faut protéger l'existant tout en inventant un projet médical et un projet d'établissement capable de projeter l'activité de l'établissement de façon pérenne sur les 20 années à venir et tout cela dans un secteur d'activité devenu fortement concurrentiel.

C'est un projet commun avec l'établissement des Genêts, qui met en œuvre des logiques de complémentarité, de partage des ressources techniques, l'ensemble adossé à une logique territoriale de "Plateau". »

► Où en est-on aujourd'hui ?

« Cette stratégie suit son chemin, avec des temps morts et d'accélération comme dans tous les projets, mais elle a déjà porté ses fruits : au regard des projets de l'établissement, nous avons été financés sur tout ou partie des déficits d'exploitation au gré des exercices, ce qui nous a permis de constituer une réserve financière, qui ne nous tire pas d'affaire mais nous apporte la souplesse nécessaire dans l'attente de la réalisation de notre projet.

L'ouverture de 9 places d'hospitalisation supplémentaires à Moze et la préservation sur le site des Genêts des 24 lits SSR qui devaient lui être retirés sont un fait.

L'hôpital est toujours là, comme les Genêts ; outre l'offre de soins qu'ils représentent et qui est indispensable pour les habitants du Plateau, il y a l'aspect socio-économique dont il faut tenir compte et je dois bien dire que sur ce point je suis plutôt satisfait même si on en entend peu parler. Sur les 190 emplois directs que comptent ces 2 établissements, cette stratégie a permis de sauvegarder les 100 qui auraient dû être supprimés depuis au moins 2 ans, nous avons donc conservé la totalité de nos 190 emplois, et j'en profite pour remercier ceux qui ont contribué à ce sauvetage (le travail n'étant pas terminé, les remerciements plus formels sont remis à plus tard).

Ce sont ainsi plus de 3 millions d'euros qui sont versés annuellement en salaires et profitent à l'économie du Plateau. »

► Alors, et ce projet de développement ?

« Ce projet prévoit une réorganisation des activités sur le mode de la complémentarité entre les Genêts et Moze, avec augmentation de l'activité existante et création d'activités nouvelles (3 années de travail), le tout adossé à un projet immobilier et en lien avec notre environnement.



Madame la Ministre de la santé nous a demandé fin novembre 2012, tout en se félicitant de la coopération Moze-Les Genêts, de revoir notre projet médical commun avec les ARS Rhône-Alpes et Auvergne afin d'en obtenir une validation à partir de laquelle elle s'est engagée à nous aider dans sa réalisation.

Très concrètement une réunion est prévue sous la direction des deux directeurs généraux des Agences Régionales de Santé Rhône-Alpes et Auvergne à la mi-juin pour statuer sur le périmètre du projet. Réunir ces deux autorités autour d'un projet aussi modeste, mais vital, que le nôtre est déjà une prouesse ! Nous en saurons donc plus au moment de « l'Ardéchoise » événement pour lequel le Centre Hospitalier de Moze servira de base médicale pour la première fois. »

➔ **Docteur Jean-Paul Iquel**, *Président du Conseil d'Administration*
et **Patrick Ledieu**, *Directeur*

➤ Vers une nouvelle communauté de communes : quels changements ?

Créée en 1998, la Communauté de communes du Haut-Vivarais regroupe alors sept communes : Devesset, Labatie-d'Andaure, Mars, Roche-paule, Saint-Agrève, Saint-André-en-Vivarais, Saint-Jeure-d'Andaure. Ses actions concernent environ 4 000 habitants, et son conseil communautaire est composé de 14 membres, élus au sein des conseils municipaux.

La communauté de communes (CC) possède aujourd'hui plusieurs domaines de compétences. Il s'agit des secteurs dans lesquels elle agit, au niveau du territoire. En ce qui concerne notre CC, les compétences détenues sont : la politique du logement, le développement économique, l'aménagement du territoire, la voirie, le tourisme, les énergies renouvelables, l'environnement et la culture.

➤ En décembre 2010, la loi de la réforme des collectivités territoriales est adoptée. Les communes de notre territoire valident le nouveau périmètre intercommunal proposé par le préfet, qui prévoit la fusion des CC du Haut-Vivarais, des Boutières, du Cheylard, et 3 communes de la CC des Châtaigniers au 1^{er} janvier 2014, la commune de Labatie d'Andaure quittant la CC du Haut-Vivarais pour rejoindre la CC du Pays de Lamastre.

Ainsi, cette nouvelle CC, intitulée «Val Eyrieux» dont nous ferons partie dès l'année prochaine,

sera composée de 34 communes, concernera 15 000 habitants, et son conseil communautaire sera composé de 57 membres, élus lors des élections municipales de mars 2014. Enfin son territoire géographique s'étalera, du nord au sud, sur 85 km, contre 25 km actuellement pour la CC du Haut-Vivarais.

Des commissions thématiques travaillent actuellement à l'organisation et aux critères de choix des compétences de la nouvelle CC. Les compétences qui ne seront pas conservées par la future CC seront rendues aux communes.

➤ Et concrètement pour les habitants du territoire actuel du Haut-Vivarais, qu'est-ce qui va changer ?

Aujourd'hui, vous frappez à la porte de la CC essentiellement pour :

- faire remonter des problèmes concernant la voirie : déneigement, entretien des sentiers, goudronnage, etc ;
- vous renseigner sur le ramassage des ordures ménagères, ou faire remonter des dysfonctionnements ;
- demander un soutien financier pour l'organisation d'un événementiel culturel ;
- vous renseigner sur les aides ou accompagnements existants concernant l'activité économique ;



- déposer toutes sortes de documents administratifs : factures, demandes de subventions, courriers, offres pour les marchés publics, etc.

En 2014, vous pourrez probablement continuer à frapper à la même porte. Si le quartier d'Aric, au Cheylard, a été choisi pour recevoir le siège social de la nouvelle CC, des antennes devraient être maintenues aux lieux et places des anciennes CC, afin de conserver un lien avec la population locale.

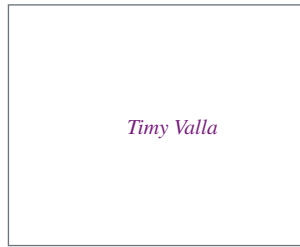


Naissances

22 octobre 2012 - Yanis Desfonds



29 octobre 2012



14 novembre 2012 - Clément Faure



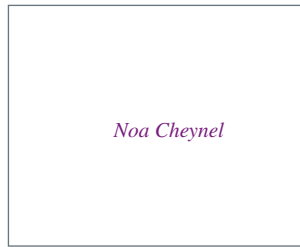
21 décembre 2012 - Agnès Ajenjo



12 janvier 2013



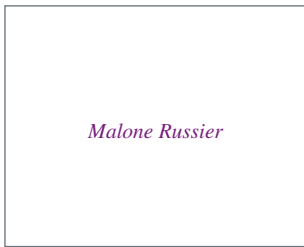
28 janvier 2013



1 février 2013 - Léna De Girardi



24 mars 2013



17 avril 2013 - Séléna Sparwasser-Chantre



24 avril 2013 - Mélanie Guillot



25 avril 2013 - Alyson Chantre



8 juin 2013

Anne-Laure Vêrilhac et Renaud Palisse



8 juin 2013

Marjolaine Astier et Loïc Cotillot



Mariages

Décès

CHAVE Lina vve RUEL	27/10/12	1 rue du Dr. Tourasse
ARNAUD Marie vve GRANGE	11/11/12	1 rue de l'Hôpital
MASSE Lina vve GUILHOT	17/11/12	1 rue du Dr. Tourasse
CHARREYRON Paul	20/11/12	1 rue du Dr. Tourasse
ROCHE Marie vve BOUVARD	13/11/12	La Tulipe
PELISSIER Robert	20/11/12	Les Allées - Résidence du Lac
MOULA Daniel	24/11/12	Intres
PERRIER Lina vve ROCHE	27/11/12	1 rue du Dr. Tourasse
BRUYERE Célie vve BROTTES	30/11/12	1 rue du Dr. Tourasse
MARTINEZ Patricia vve BONNEFOY	30/11/12	Saint-Etienne
MASSON Colette vve NEBOIT	30/11/12	La Gare
CHAREYRON Adrien	13/01/13	Le Chambon-sur-Lignon
REYNAUD Adélaïde vve FRAYSSE	17/01/13	1 rue du Dr. Tourasse
VERILHAC Fernande	18/01/13	Le Chambon-sur-Lignon
LEBRAT Etienne	20/01/13	Le Chambon-sur-Lignon

CONVERS Grégory	21/01/13	Le Chambon-sur-Lignon
BIDON Michelle	26/01/13	Rte de Chomette
NIEZIELSKI Laurie	10/02/13	Tence
BOUCAUD Georges	11/02/13	Le Chambon-sur-Lignon
BARD Henri	08/03/13	15 place de la République
BLANC Robert	17/03/13	1 rue du Dr. Tourasse
CHARREL Emma vve BARD	05/04/13	Rascles
CHANTRE Aline vve CLAVEL	07/04/13	Lot. La Colombe
FAUROT Odette vve MUNIER	14/04/13	La Chaux de Freycenet
DELOBRE Marie vve ESCOMEL	17/04/13	Rascles
GUILHOT Jacky	19/04/13	Les Plays 2
BALBO Vanda vve CASTIGLIONI	29/04/13	1 rue du Dr. Tourasse
ROUX Dina	30/04/13	Les Chalayes
DEBARD Alette ép. MERCY	05/05/13	Le Chambon-sur-Lignon
CROUZET Léa	05/05/13	1 rue du Dr. Tourasse

CONVERS Grégory	21/01/13	Le Chambon-sur-Lignon
BIDON Michelle	26/01/13	Rte de Chomette
NIEZIELSKI Laurie	10/02/13	Tence
BOUCAUD Georges	11/02/13	Le Chambon-sur-Lignon
BARD Henri	08/03/13	15 place de la République
BLANC Robert	17/03/13	1 rue du Dr. Tourasse
CHARREL Emma vve BARD	05/04/13	Rascles
CHANTRE Aline vve CLAVEL	07/04/13	Lot. La Colombe
FAUROT Odette vve MUNIER	14/04/13	La Chaux de Freycenet
DELOBRE Marie vve ESCOMEL	17/04/13	Rascles
GUILHOT Jacky	19/04/13	Les Plays 2
BALBO Vanda vve CASTIGLIONI	29/04/13	1 rue du Dr. Tourasse
ROUX Dina	30/04/13	Les Chalayes
DEBARD Alette ép. MERCY	05/05/13	Le Chambon-sur-Lignon
CROUZET Léa	05/05/13	1 rue du Dr. Tourasse

MAIRIE

Secrétariat

Tél. 04.75.30.11.21 - Fax : 04.75.30.10.28

9h à 12h et de 13h30 à 17h30, samedi 9h à 12h.

mastagrel@inforoutes-ardeche.fr

Maurice WEISS : Maire

Mardi matin et samedi matin sur R.V.

Michel VILLEMAGNE : 1^{er} adjoint

Administration générale, finance, sport.

Vendredi de 14h à 16h sur R.V.

Jeannine BESSET : 2^{ème} adjointe

Affaires sociales, logement, santé

Lundi de 15h à 17h sur R.V.

Thierry GUILLLOT : 3^{ème} adjoint

Patrimoine communal, et développement durable

Lundi à partir de 17h sur R.V.

Brigitte MOREL : 4^{ème} adjointe

Urbanisme sur R.V.

Christophe GAUTHIER : 5^{ème} adjoint

Education, eau, assainissements, suivi des travaux hors

bâtiments, sur R.V.

SERVICES TECHNIQUES MUNICIPAUX

Tél. 04.75.30.13.94

GESTION DE LA SALLE DES ARTS

Tél. 04.75.64.73.21

CONCILIATEUR DE JUSTICE1^{er} lundi (matin) de chaque mois en mairie**SAUR**

Tél. 04 69 66 35 00

tous les jours de 8h à 18h

LA POSTE

Tél. 04.75.30.31.00

Lundi de 8h45 à 12h et de 13h30 à 16h

Mardi au jeudi de 8h45 à 11h30 et de 13h30 à 16h

Vendredi de 8h30 à 11h30 et de 13h30 à 17h

TRÉSORERIE

Tél. 04.75.30.11.54

Du lundi au jeudi de 9h à 12h et de 13h à 16h30

Le vendredi de 9h à 12h

SERVICE DES ROUTES (Conseil Général)

Tél. 04.75.30.31.20

Du lundi au vendredi de 8h à 12h et de 13h30 à 16h30

CRÉDIT AGRICOLE

Tél. 0810 002 118 N° AZUR

Du mardi au vendredi de 8h30 à 12h30 et de 15h à 17h30

Samedi de 8h30 à 12h30

CAISSE D'ÉPARGNE

Tél. 04.75.64.88.00 ou 0820 877 344

Télécopie : 04.75.30.29.08

Le matin du mardi au vendredi de 8h30 à 12h

Le samedi matin de 8h30 à 12h15

Les après-midi sur R.V. du mardi au vendredi

LYONNAISE DE BANQUE

Tél. 08.20.01.01.02

Lundi : de 8h30 à 12h et de 15h à 17h20

Du mardi au vendredi de 8h30 à 12h et de 13h30 à 17h20

OFFICE DE TOURISME

Tél. 04.75.30.15.06 - Fax 04.75.30.60.93

• Juillet et Août :

du lundi au samedi de 9h à 12h et de 14h à 18h

• Juin, septembre, octobre :

lundi, mardi et de jeudi à samedi 9h à 12h et de 14h à 17h30

• De novembre à mai :

lundi, mardi, et jeudi à samedi de 9h à 12h et de 14h à 17h

BIBLIOTHÈQUE

Tél. 04.75.30.20.10

Lundi de 10h à 12h - vendredi de 14h à 18h

Mercredi, samedi de 10h à 12h et 14h à 18h

Pendant les vacances de 14h à 18h et le jeudi

MAISON DE LA PETITE ENFANCE

Tél. 04.75.30.27.47

Lundi, mardi, jeudi, vendredi 6h45 à 18h30

Le mercredi 7h15 à 18h

CENTRE SOCIOCULTUREL

4 Place de Verdun - Tél. 04.75.30.26.60

Du lundi au vendredi de 8h30 à 12h et de 13h30 à 18h

CONSEIL GÉNÉRAL 07 : assistante socialeM^{me} Martine BROYER - lundi de 9h30 à 12h30

Sur rendez-vous du lundi au vendredi

Tél. 04 75 30 13 54 ou 04 75 06 35 20

MUTUALITÉ SOCIALE AGRICOLE

Assistante sociale de la MSA

M^{me} Mireille MACIERA - Tél. 04 75 06 97 00 sur R.V.**CAISSE D'ALLOCATIONS FAMILIALES**M^{me} Isabelle LOMBARD - Tél. 0820 250 7202^{ème} et 4^{ème} jeudi de chaque mois de 10h à 12h**SITE DE PROXIMITÉ**

04 75 30 50 82 - Mardi sur rendez-vous de 9h à 12h

Emploi formation de 14h à 17h

M^{me} Sylvie MARTINCréation d'activités M^{me} Nelle MASSON**PÔLE EMPLOI**M^{mes} BEAUVEIL - FACCHINETTI - Tél. 39 492^{ème} et 4^{ème} lundi de 9h à 12h et de 13h30 à 16h00 sur R.V.**CAISSE PRIMAIRE D'ASSURANCE MALADIE**

M. Gérard VIDAL - Tél. 36.46

Les jeudis de 9h à 12h

ASSISTANTE SOCIALE DE LA CPAMM^{me} Françoise CHANAL - Tél. 36.461^{er} lundi sur R.V. de 13h à 15h**CONSEILLÈRE EN ÉCONOMIE SOCIALE ET FAMILIALE**

Tél. 04.75.30.26.60

M^{me} Emilie PARRET - Mercredi 13h30 à 16h ou sur R.V.**CAISSE DE RETRAITE**M^{me} Agnès GARAN - Tél. 39.604^{ème} mardi 9h à 12h sans rendez-vous

et de 13h30 à 16h30 avec rendez-vous

PROTECTION MATERNELLE ET INFANTILEM^{me} FROMENT - Tél. 04.75.06.35.20 sur rendez-vous.**POLÉNERGIE**M^{me} CHANTEPY - Tél. 09.64.04.30.33

Dernier vendredi sur rendez-vous

PACT HABITAT

(AMÉLIORATION DE L'HABITAT)

M. Vincent REYNAUD - Tél. 04.75.66.13.96

2^{ème} jeudi de 10h30 à 12h00**ARDÈCHE MUSIQUE ET DANSE, CONSERVATOIRE**

Tél. 04.75.30.58.82

Permanence du secrétariat le jeudi de 9h à 17h

Antenne de Saint-Agrève

Responsable d'antenne Pascale PEATIER

CAP FORMATION

Tél. 04.75.20.25.92 - 25 Rue du Dr Tourasse

Le mercredi après-midi sans rendez-vous

ACCES EMPLOI

Tél. 04.75.30.70.94 - Services et accès emploi intérim

du lundi au vendredi de 8h30 à 12h30 et de 13h30 à 17h

ADMR HAUT VIVARAIS LIGNON

Place Chantoisel

ADMR SSIAD

Tél. 04.75.30.28.77

ADMR PORTAGE DE REPAS

Tél. 04.75.30.29.37 - De 8h à 12h.

ADMR SERVICE À DOMICILE

Tél. 04.75.64.80.47 - lundi, jeudi de 9h à 12h

mardi de 14h à 16h

NUMÉROS D'URGENCE**SAMU** 15**POMPIERS** 18 ou 112**GENDARMERIE** 17 ou Tél. 04.75.30.10.34**HÔPITAL DE MOZE** 04.75.30.39.00**NOTAIRE**

Tél. 04.75.30.10.43

Tous les jours de 9h à 12h et de 14h à 18h

Samedi matin sur R.V. de 9h à 12h.

PRESSE LOCALEDauphiné libéré - M^{me} C. GUILLLOT

Tél. 04.75.30.20.34 - catherineguilllot@wanadoo.fr

CENTRE DE SANTE DU HAUT-VIVARAIS

Chemin des Grisards

Docteur Philippe GONSOLIN

Tél. 04.75.30.15.44

Consultations libres : lundi et vendredi de 9h à 12h

Consultations avec rendez-vous :

mardi, mercredi, jeudi et samedi de 9h à 12h et tous les

jours de 17h à 18h30 - Absent le jeudi après-midi

Docteur Pierre METZDORFF

Tél. 04.75.30.19.52

Consultations sur rendez-vous :

Lundi, mardi, jeudi, vendredi de 9h à 10h et le lundi de

17h à 18h30

Consultations libres :

Lundi de 14h à 16h, mardi et jeudi de 14h à 16h et de 17h

à 18h30, le vendredi de 17h à 18h30 et le samedi de 9h

à 11h30.

Docteur Gabriella VIERU

Tél. 04 75 64 45 94

Consultations libres du lundi au vendredi de 9h à 12h et

du lundi au jeudi de 17h à 19h

Consultations sur rendez-vous du lundi au jeudi de 15h

à 17h et le samedi de 9h à 12h

Masseur - Kinésithérapeute - Ostéopathe

Frédéric DRANCOURT

Tél. 07 71 03 09 99

Le lundi, mardi, mercredi sur rendez-vous.

Olivier MEGY

Tél. 04.75.64.62.07 / 06.24.62.27.24

Uniquement sur rendez-vous

CMPP

Tél. 04.75.30.21.34

Les mardis et mercredis de 9h à 12h et de 13h30 à 18h sur R.V.

Orthophoniste

Marie-Laure FAURE - Tél. 04.75.30.21.41

Lundi, mardi et jeudi de 14h à 18h30

et le jeudi de 9h à 12h et de 12h30 à 18h30

Psychologue clinicienne, psychothérapeute

Sylvie KUHN - Tél. 04.75.64.34.76 ou 06.84.21.04.30

Consultation uniquement sur rendez-vous

Cabinet infirmier - Soins à domicile

Tél. 04.75.30.27.42 - Didier FILLETON, Erika FERRAPIE,

Jérémy CLAIR et Thérèse GOGUEY

Permanence tous les jours (sauf le dimanche)

de 7h30 à 8h30 et de 18h à 18h30

Dentiste

Alain CANDEL - Tél. 04.75.64.37.65 ou 06.09.57.68.57

Docteur Louis HERDT

Rue Claude Jacquillat - Tél. 04.75.30.10.44

Consultation sans rendez-vous : lundi, mardi, mercredi,

jeudi de 9h à 11h30 et le lundi, mercredi de 17h à 18h30

Consultation avec rendez-vous : vendredi, samedi de 9h

à 11h30 et le mardi, jeudi, vendredi de 17h à 19h30

Masseur-Kinésithérapeute-Ostéopathe

Olivier CROIZIER - Tél. 04.75.30.11.23

1 rue du Dr Maisonneuve - De 8h à 12h et de 13h à 19h

Ambulances

Ambulance Saint-Agrévoise - Tél. 04.75.30.24.84

Ambulance Christian Carré - Tél. 04.75.30.25.25

Pharmacie de Saint-Agrève

Philippe GUIRONNET - Tél. 04.75.30.13.22



Routes – Autoroutes – Voiries urbaines
Lotissements – Aménagements sportifs
Infrastructures industrielles
Travaux privés

ETS ISARDROME

ZI La Palisse Allée des Vergers 07160 LE CHEYLARD
Tel: 04-75-29-44-89 Fax: 04-75-29-46-57

Carrefour 
contact

Ouvert du lundi au samedi de 8h à 20h et
le dimanche matin en saison de 9h à 12h30

SERVICES

Rayon boucherie et charcuterie traditionnelle
Cabine & Développement Photos, Photocopieur
Borne photos numériques
Carburant 24h/24h

Les Prés de Coussac - 07320 St-Agrève
Tél. : 04 75 30 24 64



Cabinet DBC
Au Chambon sur Lignon
04-71-59-78-67

Dominique Bard

Formation à la création de site Internet et/ou
réalisation de votre site Web

Toute la puissance de notre méthode de conception
au service de votre site Internet !

Dominique Bard est l'auteur de deux ouvrages en vente sur
Internet et dans les librairies du plateau

<http://formation-site-internet.net> www.db-consultant.net



**ÉCONOMISEZ 5%
TOUTE L'ANNÉE**
sur plus de 5000 produits

Votre bricomarché vous accueille du
lundi au samedi : 9h/12h - 14h30/19h

*Voir conditions en magasin

LE CHAMBON/LIGNON - Tél. 04 71 65 84 51



Brochures, dépliants, imprimés informatiques,
faire-part, cartes, carnets...

Tél. 04 71 59 80 85 - Fax 04 71 65 42 86

Z.A. de Leygat - 43190 TENCE

E.mail : imprimerie.roux@wanadoo.fr





BORALEX
créatrice d'énergie

**NOUS METTONS TOUTE NOTRE
ÉNERGIE DANS LE RENOUVELABLE**



Le **DÉVELOPPEMENT DURABLE** est non seulement au cœur
de la vocation première de nos activités, mais il guide nos stratégies
de croissance axées sur le long terme, nos pratiques de gestion et
nos relations avec les différentes parties prenantes de Boralex.

BORALEX S.A.S. | 25, rue de la République, 13002 Marseille | Tél. : 33 (0)4 91 01 64 40



TAXI - Toutes distances
Ambulance V.S.L

AMBULANCE
ST-AGRÉVOISE

Matériel médical

Nouvelle Adresse
Les Allées, route de Valence
07320 Saint-Agrève

Eric Dumortier, Marie-Françoise Deyres

04 75 30 24 84

E.mail : eric.dum.st-agreve@neuf.fr



CABINET DER BAGHDASSARIAN
Expertise comptable – Conseil – Audit

Une équipe de professionnels
au service de votre entreprise...

Artisans – Commerçants – Industriels
Professions Libérales – SCI

Téléphone : 04 75 64 55 85 ou 04 75 29 14 64

Télécopie : 04 75 29 23 03

Site Internet : www.cdbsa.fr

46, Grande Rue

07320 SAINT AGRÈVE

SARL Roger COURT et fils

Une famille au service des familles

Propriétaires et gestionnaires de leurs chambres funéraires

• **POMPES FUNÈBRES**

Articles funéraires et contrat obsèques

• **MARBRIERS FABRICANTS**

Funéraire et de décoration, salle de bains,
cuisine, cheminée, sol granit...

• **FLEURISTE**

Fleurs et plantes naturelles
bouquets et compositions



5, rue Dr. Tourasse - 07320 St-Agrève
Tél. : 04 75 30 29 71 - Fax : 04 75 30 70 07



Ambulance
Taxi - V.S.L.



Christian CARRÉ

04.75.30.25.25

La Combe - 07320 SAINT-AGRÈVE



express
Saint-Agrève



Plus de points BONUS
Plus d'économies

U, le commerce qui profite à tous

Tél. 04 75 65 65 52 - Place du marché

Ouvert juillet/août sans interruption le lundi
et le dimanche matin

SCHMIDT

04 71 59 82 15

meubles.barriol@orange.fr

MEUBLES BARRIOL

Route de Saint-Agrève
43190 TENCE



OPTIQUE LÉVÊQUE

Marie-Laure PINET

Lentilles de contact

Offre 2^e paire

29, rue du Dr. Tourasse

SAINT-AGRÈVE

04 75 30 19 39

1, av. de la Libération

LE CHEYLARD

04 75 29 09 76