

LES ECHOS DU

ChiniaC



► Associations

La première Miss Saint-Agrève

p. 8

► Social

Belle réussite de l'Association
Santé Autonomie

p. 23

► Sport

Le 6^{ème} Vétathlon du Team Cinna

p. 34

DOSSIER

Un été à Saint-Agrève



Des activités pour toutes vos envies !

n° 72

Hubert CLÉMENSON

NOTAIRE

Place de Verdun
07320 SAINT-AGREVE
Tél. : 04 75 30 10 43
Fax : 04 75 30 20 45



À VENDRE

- **SAINT-AGRÈVE**

*Très belle propriété avec un grand parc paysager,
vue dégagée et beaucoup de charme.
Maison de village avec jardin*

- **SAINT MARTIN DE VALAMAS**

Grande maison de village

- **DESAIGNES**

Terrain à bâtir

- **LE CHAMBON SUR LIGNON**

*Plein centre - belle villa avec terrain paysager
Villa avec jardin proche centre*

STIHL

VIKING
Groupe STIHL

CHAREYRON MOTOCULTURE

- *Vente neuf et occasion
de matériels de motoculture*
- *Réparations toutes marques*

Les Prés de Coussac - 07320 Saint-Agrève

A côté de Carrefour Contact **Tél. 04 75 29 22 46**

GARAGE PAUL DEBARD

7 place de Verdun - 07320 Saint-Agrève

Tél. 04 75 30 15 22

Email : paul.debard@wanadoo.fr

**Vente et réparation
Toutes marques - Neuf et occasion**



Véhicules
anciens et modernes
Spécialiste Citroën



Au Coquelicot Gourmand

Thierry Jillic

*Fleuriste
Salon de thé*

34, rue du Docteur Tourasse
07320 Saint-Agrève
04 75 30 26 98
Rue de la Poste
07310 Saint-Martin de Valamas
04 75 30 47 76

Jours et horaires d'ouverture

Lundi	8h30 - 13h00
Mardi	Fermé
Mercredi	
Jeudi	8h30 - 12h00
Vendredi	15h00 - 18h30
Samedi	
Dimanche	8h30 - 12h00

Thierry vous propose

Des compositions florales pour toutes les occasions,
des cours d'art floral,
des idées cadeaux originales,
du thé et du café de différentes origines,
des gourmandises de sa fabrication...

Carrefour
contact



**Ouvert du lundi au samedi de 8h à 20h et
le dimanche matin en saison de 9h à 12h30**

SERVICES

Rayon boucherie et charcuterie traditionnelle
Cabine & Développement Photos, Photocopieur
Borne photos numériques
Carburant 24h/24h

Les Prés de Coussac - 07320 St-Agrève
Tél. : 04 75 30 24 64

Sommaire

- 1** **Edito**
- 2** **Vie municipale et économique**
- 3** **Associations**
- 9** **Écoles**
- 10** **Écoles Publiques**
- 15** **Collège Louis Juvet**
- 17** **École Saint-Joseph**
- 19** **Dossier**
- 23** **Social**
- 25** **Vie et nature**
- 27** **Tourisme**
- 28** **Culture**
- 32** **C'était hier**
- 34** **Sport**
- 37** **Entreprises**
- 38** **A savoir**
- 39** **Etat civil**
- 40** **Guide pratique**

Les Échos du Chiniac

Directeur de la publication : Maurice Weiss

Dépôt légal : 3^{ème} trimestre 2015

Photo couverture : train vapeur, Ch. Etiévant

Régie publicitaire, mise en page et impression :

Imp. Roux Tence Tél. 04 71 59 80 85

Imprimé sur papier PEFC

Aux correspondants :

remerciements pour les courriers transmis par e.mail.

S.V.P. ne pas omettre d'indiquer le nom de

l'association et celui de l'auteur de l'article.

Pour les Échos du Chiniac de décembre 2015 n°73

Date limite de remise des articles : 15 octobre 2015

Éditorial 1



Chères Saint-Agrévoises, Chers Saint-Agrévois,

Voici que se profile la saison touristique que nous attendions tous avec impatience en espérant qu'elle sera meilleure que la précédente et languissant aussi de retrouver nos grands événements et animations de l'été et d'y rencontrer nos visiteurs pour échanger avec eux durant ces moments détendus.

Les observateurs nous disent que les signes précurseurs de la reprise sont là ; nous espérons bien sûr qu'ils ont raison et que nous verrons rapidement s'amorcer une régression du chômage qui complique depuis des années maintenant la vie de nombreuses familles préoccupées de l'avenir professionnel de leurs membres.

Je sais que bon nombre de nos entreprises ont appris à faire le dos rond pour traverser la crise avec l'espoir d'une éclaircie rapide et je veux les remercier d'avoir su tenir bon sans procéder à des licenciements nombreux comme nous l'avons vu près de chez nous.

Comme tous mes collègues maires, je suis préoccupé de la baisse des dotations de l'Etat aux collectivités et même si nous avons pu voter un budget 2015 sans trop de dégâts, la perspective de la poursuite de ces baisses sur les deux prochaines années en rendra la compensation plus difficile malgré une gestion très rigoureuse. Ce sont le volume et la qualité des services à la population qui pourraient en souffrir ainsi que le niveau de l'investissement public, ce qui serait désastreux pour les entreprises et pour l'ensemble de notre économie.

Voilà pourquoi, en tant que président de l'association des maires de l'Ardèche, j'ai avec mes 338 collègues décidé de relayer en Ardèche le mouvement d'actions initié par l'Association des Maires de France (AMF) visant à expliquer aux populations les risques de ces baisses de dotations. A l'automne nous agirons unitairement au niveau national pour demander des mesures de compensation, la réduction du volume de l'effort demandé et un étalement sur une plus longue période.

A la prochaine rentrée scolaire, nous allons modifier les plages horaires des temps d'activités périscolaires (TAP) mis en place en septembre 2014. Pour l'école élémentaire deux fois 1 h 30 les mardis et vendredis de 15 h à 16 h 30. Ils resteront quotidiens à l'école maternelle de 15 h 45 à 16 h 30.

Je vous souhaite de passer un excellent été et de profiter des multiples activités et animations qui vont se dérouler sur notre territoire.

Bonnes vacances à toutes et à tous.

Maurice WEISS

Maire de Saint-Agrève

Vice-Président du Conseil Départemental

2 Vie municipale et économique

■ L'équipe municipale à l'écoute des Saint-Agrévois



Environ quatre-vingt personnes ont répondu à l'invitation du maire Maurice Weiss et de son équipe pour la réunion publique de printemps organisée le 12 mai.

► L'adjoint aux finances Michel Villemagne a présenté les **comptes de la commune** : les chiffres 2014 font état d'un net disponible confortable de 225 110 € malgré des recettes fiscales et une dotation de l'Etat en légère baisse pour 2014. La capacité d'autofinancement de la commune s'élève à 496 233 €. L'annuité de la dette (c'est-à-dire les sommes que nous versons aux banques chaque année) est en phase décroissante depuis 2012, à 270 000 € en 2014.

Monsieur Villemagne a souligné la volonté de la municipalité de maintenir ses investissements sans grever le budget des ménages : les taux des taxes d'habitation et foncières n'ont pas évolué depuis 3 ans et restent inférieurs à la moyenne de ceux pratiqués par les communes voisines ; cette stabilité est maintenue pour 2015. Aucun nouvel emprunt n'est programmé, hors ceux figurant dans les restes à réaliser 2014.

Les principales opérations d'investissements projetées sur 2015, voire au-delà, concernent la restructuration du centre socioculturel, la requalification du centre-bourg, l'aire de stockage des boues, les travaux et matériels de voirie. Pour ces investissements, près de 1,5 million d'euros de subventions sont attendus.

► Brigitte Morel, adjointe à l'urbanisme, a ensuite expliqué les incidences et avantages attendus du projet d'**adressage communal** en cours de réalisation : avec l'aide du cabinet GEOA, la commune s'attelle à nommer chaque rue, chaque chemin, donner un numéro sur sa voie à chaque construction

ainsi que ses coordonnées GPS et ses références cadastrales. Ces données garantissent qu'en cas de besoin les secours vous trouveront sans ambiguïté ; elles permettront à chacun d'être mieux desservi tant pour les services existants que pour ceux à venir, comme le raccordement à la fibre optique. Concrètement, chacun de nous aura une adresse précise (nom de rue et numéro dans cette rue), avec une plaque numérotée à fixer sur la boîte aux lettres. Chacun devra signaler cette nouvelle adresse aux divers organismes (impôts, sécurité sociale, CAF, employeur, caisses de retraite, banques, etc.) et faire modifier les cartes grises de ses véhicules. Toutes les informations nécessaires seront disponibles sur le site internet de la commune en temps utile.

► En 3^{ème} partie de soirée, Maurice Weiss a présenté quelques brèves : l'ancien gymnase sera démolé et remplacé par un terrain d'entraînement en stabilisé ; les travaux d'aménagement de la zone d'activités de Rasclès ont démarré ; le remplacement des lampadaires à ballons fluorescents pour des économies d'énergie est poursuivi. Le maire a également fait un point sur la situation de l'hôpital de Moze qui doit produire un projet médical concerté crédible avec les hôpitaux environnants, un projet chiffré et argumenté d'extension et surtout un prévisionnel de retour à l'équilibre financier. Il a redit le soutien que le département apportera à la reconstruction de l'EHPAD ainsi que celui de la commune pour l'adaptation du PLU et le financement d'une étude d'incidence des risques sur la zone Natura 2000 proche.

En ce qui concerne le PLU, la municipalité a fait les demandes de modifications nécessaires pour permettre l'extension des activités du futur saloon d'Equiblues, du restaurant La Grignote, du camping La Licorne et du poney-club Le Chevalier d'Agrévois.

La refonte du site internet et le projet de panneaux d'information lumineux ont été présentés en fin de séance. A la demande des associations, le panneau prévu permettra l'affichage des manifestations ainsi que les principales informations municipales.

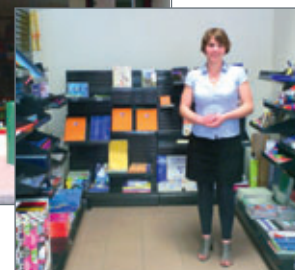
La présentation, qui s'est terminée par un bref aperçu des animations à venir dans les 3 prochains mois, a été suivie par un temps d'échanges avec les Saint-Agrévois.

► Nadège Vareille

■ Bienvenue à...

Ophélie Bordez qui a repris le bureau de tabac «Vermorel» et vous accueille au 58, rue du Docteur Tourasse. Elle vous propose des articles de papeterie, des idées de cadeaux (montres, petite maroquinerie, jeux et jouets), de la bimbeloterie, des bonbons, des cartes postales... Elle peut également commander vos cartouches d'encre et des articles de loisirs créatifs.

Le magasin est ouvert du lundi au vendredi de 6h15 à 12h30 et de 13h15 à 19h30 ; le samedi de 7h00 à 12h30 et de 13h15 à 19h30 ; le dimanche de 7h00 à 12h30. Tél : 04 75 30 10 63.



La vie du centre de secours de Saint-Agrève

Le bilan d'intervention 2014 fait état de 352 interventions (90 de plus qu'en 2013 !) dont 211 secours à personnes, 61 interventions pour inondation, 14 secours routiers, 25 incendies (dont 11 feux de forêts, nombre heureusement très faible) et 41 opérations diverses.

► Nous remercions tout particulièrement tous les employeurs qui comptent des sapeurs-pompiers dans leurs personnels et qui ont signé des conventions leur accordant de la disponibilité pendant les heures de travail, aux moments où le centre de secours a besoin d'eux.

► Les sapeurs-pompiers se forment tout au long de leur engagement, selon leurs disponibilités, ce qui leur permet de constamment progresser. Félicitations aux personnes suivantes pour leurs avancements et leurs nouveaux diplômes :

● Avancement :

- le Sergent-chef David Charra devient Adjudant,
- le Caporal-chef Sébastien Convers devient Sergent,
- le Caporal Sébastien Ruel devient Caporal-chef,
- les Sapeurs Dimitri Ruel et Mickaël Argaud deviennent 1^{ère} classe ;

● Diplômes :

- le Lieutenant Thierry Guillot obtient l'attestation de formation de maintien d'actualisation et de perfectionnement des acquis GOC3 et FDF3 ainsi que le diplôme de responsable pédagogique,
- Sergent Sébastien Convers : diplôme d'opérateur poste de commandement, diplôme d'opérateur transmissions,
- Sapeurs Rémi Mazabrard et Aurélien Ferrapie : diplôme d'équipier de sapeur-pompier volontaire adapté aux activités, attestation d'équipier feux de forêts,
- Sapeur Rémi Mazabrard : diplôme d'équipier secouriste premiers secours en équipe de niveau 2,
- Sapeur Benoît Ploye : diplôme de conducteur véhicule pompe,
- Sapeur Magali Michaelli : attestation d'équipier feux de forêts

► **Départ en retraite du Caporal-chef Jean-Claude Ruel** : le samedi 22 novembre 2014, les sapeurs pompiers, sa famille et ses amis étaient réunis pour fêter le départ en retraite du Caporal-chef volontaire Jean-Claude Ruel. Le lieutenant Thierry Guillot, chef de centre, a retracé son parcours : Jean-Claude est né le 8 avril 1959 ; son épouse Josiane Bouix et lui ont trois enfants, Myléna, Floriane et Romaric. Il a aussi la joie d'être le papy de Mylan, fils de Myléna et Mickaël. Incorporé en janvier 1991, il se forme et est nommé Caporal en janvier 2001 puis Caporal-chef en janvier 2010. En 2012, Jean-Claude reçoit la médaille d'argent pour 20 ans de service et est nommé Sergent honoraire. Le chef de centre a tenu à le saluer pour son implication, son engagement et son dévouement auprès de la population.



Jean-Claude quant à lui a remercié sa famille, sa femme qui a accepté toutes ses absences, ses enfants sans oublier son petit-fils Mylan. Il a également salué ses collègues pompiers pour toutes ces années passées avec eux et a eu une pensée pour tous nos anciens. Le maire de Mars Henri Guillot l'a félicité pour son investissement au sein des sapeurs-pompiers. Le lieutenant Thierry Guillot, au nom de tous, lui a souhaité une bonne retraite.

► *Lieutenant Thierry Guillot*

4 Associations

ACTE lance un appel...



Tous les saint-agrévois connaissent cette association qui a pour ambition, grâce à quelques bénévoles volontaires et amoureux de leur village, d'en dynamiser la culture, le tourisme et l'environnement.

► Cet ambitieux programme a permis au fil des années de mettre de la couleur dans nos rues à chaque moment fort des quatre saisons : le blanc et l'or de l'hiver pour le temps de Noël, le jaune du printemps pour Pâques, le vert des cactus d'Equiblues en été et l'orange de l'automne pour la fête de la courge qui représente un temps fort de joyeuses rencontres gustatives et attire beaucoup de monde de toute la région.

Sans oublier les chantiers de peinture qui ont, au fil du temps et dans une bonne ambiance, en solidarité également avec les demandeurs d'asile, permis d'égayer et d'harmoniser les espaces de détente (tennis, ronds-points, aires de pique-nique, bancs) et les façades du village.

Bien sûr l'association a toujours cherché à collaborer avec les élus de la commune, ses services techniques, le collectif économique, le centre socioculturel et l'office de tourisme. Tout ceci afin tout simplement de rendre Saint-Agrève plus agréable aussi bien pour ses résidents permanents que pour tous ceux qui le traversent ou s'y arrêtent un moment.

► A ce jour notre « petite équipe », qui commence aussi à prendre de l'âge, souhaiterait s'étoffer de jeunes qui pourraient reprendre le flambeau et s'investir pour que notre village offre à tous un espace accueillant et harmonieux. Contacter à cet effet Nathalie au 06 84 24 40 98.

► **Thérèse Michaeli**



La protection Civile de Saint-Agrève, pour votre sécurité



La Protection Civile est une association agréée de sécurité civile. Elle assure des missions de secours, d'aide humanitaire et de formation.

L'antenne de Saint-Agrève compte actuellement une quinzaine de bénévoles,

avec une nouvelle équipe depuis 2014. Nous sommes en majorité présents sur les dispositifs préventifs de secours comme lors du Raid VTT qui fait halte au lac de Devesset.

► Deux formations aux gestes de premiers secours ont eu lieu en 2014 et prochainement 2 autres seront mises en place, accessibles à partir de 10 ans.

Pour tous renseignements, vous pouvez contacter le responsable Alain Teyssier (06 80 07 74 15) ou la formatrice Nathalie Mandon (06 23 79 37 96) ou envoyer un mail à stagreve@ardeche.protection-civile.org.

► **Nathalie Mandon**



Le centre socioculturel de Saint-Agrève : acteur de la vie locale, pour et avec les habitants

L'Assemblée Générale

Le samedi 25 avril 2015 « l'Odysée », l'association de gestion du centre socioculturel de Saint-Agrève, organisait son assemblée générale. Les rapports moral et financier présentés par, respectivement, le Président Henri Bariol et Laurent Combaourou ont été votés à l'unanimité avant que des salariés du centre présentent un compte-rendu de l'activité de leurs différents secteurs :

- l'accueil, par Marie-Christine Pizot ;
- le secteur « famille » par Emilie Parret, avec notamment une présentation des actions en lien avec l'Accueil de Loisirs (journée famille, après-midi jeux ou encore la bourse aux jouets) ;
- le secteur « petite enfance et enfance » et l'Accueil de Loisirs par Florence Bruas ainsi que l'action « bien vieillir en Haut-Vivarais » ;
- l'Accueil Jeunes pour les 14-17 ans ainsi que la commission jeunesse par Sandra Grange qui a également abordé les actions liées à l'organisation, en étroite collaboration avec la Mairie, des Temps d'Activités Périscolaires ;
- les animations culturelles et le Point Relais Information Mobilité par Jérémy Mandon. Il a insisté sur la volonté du centre de mettre en place des outils expérimentaux sur cette année 2015 : navette solidaire appelée « p'tibus » et transport à la demande pour Annonay.

Enfin, Sébastien Haond, directeur, a conclu avec un point sur les travaux importants prévus dans le centre visant à une refonte complète du bâtiment à partir du mois de septembre. Il a également été évoqué le Relais de Services Publics qui prend petit à petit son rythme de croisière. (voir article en page 24)

En clôture, un buffet a permis à chacun de partager ses points de vue sur les différents aspects évoqués auparavant.



L'Accueil de Loisirs et l'Espace Jeunesse

► Durant toutes les vacances d'été, l'Accueil de Loisirs sera ouvert du lundi au vendredi de 8h30 à 18h dans les locaux de l'école maternelle de Saint-Agrève, avec la possibilité d'un accueil à 7h45 pour un euro de plus. Des activités spécifiques seront proposées pour les enfants de 4-6 ans et 7-10 ans, déclinées selon quatre grands thèmes : « *bêtes en tous genres* », « *la route des vacances* », « *voyage au centre de la terre* » et « *l'art dans tous ses états* ». Vous pouvez inscrire vos enfants à la journée ou la demi-journée ; l'Accueil de Loisirs fournit le repas de midi. Pour les sorties à la journée, chaque enfant doit apporter son pique-nique. L'équipe d'animateurs organise également, chaque lundi et jeudi, des journées à thème ;

avec du quad-moto, de l'escalade, de l'acrobranche, du poney et du cheval ou encore une sortie baignade par semaine sans oublier une journée famille le mercredi 29 juillet.

► L'Espace Jeunesse propose pour sa part aux préadolescents (11-14 ans) et adolescents (15-17 ans) de nombreuses activités du lundi au vendredi de 8h30 à 12h00 et de 13h30 à 18h00 ainsi que le samedi après-midi (accueil libre les après-midi du lundi au samedi). Une plaquette est disponible à l'accueil du centre socioculturel avec toutes les informations nécessaires.

Des expositions collectives de photographes

Deux expositions collectives de photographes seront proposées au centre cet été :

► Du 6 au 24 juillet : paysages «au fil de Val'Eyrieux».

► Du 3 au 28 août : « la nuit dans tous ses états ». Vernissage lundi 3 août à 18h.

Si vous souhaitez participer, n'hésitez pas à prendre contact avec le centre socioculturel ; la participation est libre et gratuite.



6 Associations

Les conférences de l'Ecole Buissonnière

La septième édition du Cycle Universitaire Populaire de Saint-Agrève ou Ecole Buissonnière aura lieu, salle polyvalente, **chaque mercredi** du 8 juillet au 26 août. Huit intervenants sont invités à vulgariser leur savoir afin de le rendre accessible à tous, en utilisant un diaporama richement illustré.

- ▶ 8 juillet : David Peyron essaiera de nous initier à la culture « geek »
 - ▶ 15 juillet : Carole Reynaud Paligot nous parlera du « paradigme racial dans les sociétés occidentales du 19^{ème} et 20^{ème} siècles » ;
 - ▶ 22 juillet : Henri Bariol traitera des « roches et paysages de l'Ardèche » ;
 - ▶ 29 juillet : Françoise Ballet nous initiera aux « gravures rupestres en Haute Maurienne (Savoie) » ;
 - ▶ 5 août : Eric Josselin nous présentera « la connaissance de la lumière au fil des âges » ;
 - ▶ 12 août : Alain Réguillon traitera de « l'Union Européenne, une construction inachevée » ;
 - ▶ 19 août : Florence Viguier ira « à la rencontre du peintre Jean-Auguste Dominique Ingres » ;
 - ▶ 26 août : Stéphane Le Bras nous démontrera que c'est « Le pinard qui nous a fait gagner la guerre ».
- L'entrée de ces conférences est gratuite.

Les concerts d'été sur les places publiques

Comme chaque année, en collaboration avec la municipalité de Saint-Agrève, des concerts gratuits sont proposés durant l'été, en alternance sur les deux places du village, les vendredis soirs du 17 juillet au 7 août, à partir de 20h30.

- ▶ 17 juillet : Olivier Gotti (blues),
- ▶ 24 juillet : Les 3 Aliens (rock),
- ▶ 31 juillet : Dawjah et Wicked Band (reggae),
- ▶ 7 août : Fred Mehry (variété française et internationale).



Accompagnement départs en vacances

En partenariat avec le conseil départemental de l'Ardèche, Emilie Parret, conseillère en économie sociale et familiale, Marie-Josée Vey et Odile Nicolas, assistantes sociales, le centre est porteur d'un projet d'accompagnement de départ en vacances pour parents isolés, familles et familles recomposées.

- ▶ Le but de cette démarche est de favoriser l'intégration dans la société des familles en situation difficile, quel que soit leur régime d'affiliation (MSA ou CAF), en les accompagnant dans leur projet de vacances. Ces vacances seront l'occasion de renforcer les liens parentaux et d'inscrire les familles dans un processus d'évolution, vers plus d'autonomie. L'accompagnement social associé doit permettre de lever les obstacles et les appréhensions, amener progressivement à prendre des initiatives dans la préparation et l'organisation du séjour.

Après un premier travail de repérage des familles intéressées par le projet, des réunions collectives sont prévues au centre socioculturel. Chaque séance permet aux bénéficiaires d'avancer sur le choix du lieu de vacances en tenant compte de ses potentialités et des limites au niveau des échéances et du budget. Il est aussi prévu des séances de sensibilisation sur certaines problématiques autour des vacances.

Journée citoyenne

Sur une initiative d'un groupe de citoyens animés par la volonté de protéger notre environnement immédiat, le centre socioculturel a organisé, avec l'aide des services techniques de la mairie, l'édition 2015 de la « Journée Citoyenne ».

- ▶ Le 23 avril un groupe d'une trentaine de personnes (habitants de Saint-Agrève, enfants de l'Accueil de Loisirs, demandeurs d'asile de l'HUDA et jeunes en service civique, sans oublier Miss Saint-Agrève et sa dauphine) se sont donc données rendez-vous à partir de 14h sur la place Verdun. Différents lieux ont été nettoyés : les bords des routes, notamment la déviation, les abords des usines, vers le mont Chiniac et les alentours du jardin des enfants situé à proximité du gymnase. Un petit goûter fort sympathique a permis de conclure cette après-midi en toute convivialité, le soleil aidant.



➤ *L'équipe du centre socioculturel*

Deux médaillés aux Anciens Combattants



C'est en présence de Maurice Weiss, Maire de Saint-Agrève et Vice-Président du Conseil Départemental, de Henri Guillot, Maire de Mars, du Pasteur Pierre Reversat et du Père Michel Mas que Paul Croze, Président de l'A.C.P.G - C.A.T.M de Saint-Agrève, présentait ses voeux aux Anciens Combattants. La journée s'est poursuivie dans la bonne humeur autour

d'une partie de cartes, sans oublier la fameuse galette des rois pour clore cet agréable moment.

Le 1^{er} avril, Albert Chantre de Saint-Agrève et André Duffaud de Rochepaule recevaient la médaille du Mérite Fédéral lors de l'Assemblée générale statuaire Ardèche-Drôme. Un bon repas nous fut servi avant de reprendre la direction de notre commune et de se mettre au travail pour préparer la commémoration du 8 mai dans les communes de Devesset, Saint-Agrève, Mars et Saint-André-en-Vivarais.

➤ **Paul Croze**

Ancien combattant et... artiste



En parallèle de leurs activités au sein de l'association, certains membres de la Fédération Nationale des Anciens Combattants d'Algérie-Maroc-Tunisie (FNACA) ont de nombreux talents :

Le caporal-chef Rosario Mammano, de la classe 54B, a fait la campagne d'Algérie à la frontière algéro-tunisienne en tant que gestionnaire des munitions (bombes, obus, cartouches) en provenance d'Indochine. Fondateur quelques temps plus tard du comité local FNACA, il en est aujourd'hui le Président d'honneur. Ses origines siciennes le prédisposant à chanter, il a été un pilier de la chorale le « Triplet du Chiniac ».

Ce que l'on sait moins, c'est qu'il est un peintre talentueux : ses bouquets, natures mortes et paysages d'une technique éprouvée et d'une grande sensibilité lui confèrent une indéniable touche d'artiste. A quand une exposition de ses œuvres ?

➤ **A.S. Girard**

Country : en piste !

Les membres de l'Association Equi'Dance se retrouvent chaque semaine à Saint-Agrève, sauf pendant les vacances d'été, dans la salle polyvalente de la mairie :

- le lundi à 19h30 pour les débutants
- le jeudi à 20h pour ceux qui ont déjà quelques années de pratique.

Dans une ambiance conviviale, le groupe apprend ou répète, pendant 1h30, les chorégraphies Country* et Line dance du moment, sous la houlette de Véro qui, avec compétence, patience et bonne humeur, initie tous les danseurs.

➤ Le club participe bénévolement à des démonstrations, notamment pour le Téléthon et l'Ardéchoise. Un après-midi « Danses sur CD » et une soirée devraient être organisés au cours de l'année. Si vous souhaitez passer du bon temps et oublier vos soucis en dansant, il reste quelques places. Les personnes intéressées peuvent venir directement le lundi de 19h30 à 21h à la salle polyvalente. Pour tout renseignement, contacter la secrétaire au 04 75 30 00 54. Adhésion à l'association : 25 €.



*La danse Country, qui émane à l'origine du folklore américain, a fortement évolué vers de la chorégraphie sur des airs à la mode. Les danseurs apprécient de faire bouger leur corps mais aussi d'entretenir leur mémoire, car il faut intégrer l'enchaînement des pas.

➤ **M^{me} Dousson**

Secrétaire de l'association

8 Associations

Charlotte Paya, première Miss Saint-Agrève



Après plus de 6 mois de préparation, la 4^{ème} édition de *Les mariés sont à l'honneur* et la 1^{ère} élection de Miss Saint-Agrève se sont parfaitement déroulées. Tout au long de l'après-midi du 14 mars 2015, de nombreuses personnes sont venues découvrir les décorations florales et les stands de différents exposants ; elles ont pu assister aux deux défilés de nos modèles d'un jour et des 11 candidates au titre de Miss Saint-

Agrève. Le soir 200 personnes étaient présentes au dîner-spectacle sur le thème de l'Art. Les créations des stylistes leur ont été présentées en plusieurs tableaux ; les candidates ont également défilé trois fois.

► Après beaucoup de suspense tout au long de la soirée, Charlotte Paya a été élue Miss Saint-Agrève 2015, Ingrid Chantre et Léonie Bouix étant respectivement première et deuxième dauphines. L'année s'annonce désormais chargée et pleine de surprises pour Miss Saint-Agrève.

Si vous souhaitez la présence de Miss Saint-Agrève 2015 et des dauphines lors de vos manifestations, contactez Thierry au Coquelicot Gourmand au 04 75 30 26 98 ou coquelicot.gourmand@laposte.net. Page officielle Facebook « Miss Saint-Agrève 2015 ». Je remercie les partenaires de notre journée, les modèles, les candidates et aussi toutes les petites mains et les bonnes volontés qui ont fait de cette journée un évènement unique et une belle réussite. Je vous donne rendez-vous l'année prochaine à la même époque.

➤ **Thierry Fillit**

De bons moments à partager au Club de l'Amitié

Le Club de l'Amitié a rouvert ses portes le 8 janvier en tirant les Rois. En plus de nos activités habituelles, nous avons organisé en février un loto doté de nombreux lots, en mai une sortie au restaurant du Fort du Pré à Saint-Bonnet-le-Froid et en juin un pique-nique à Intres.

► A la rentrée de septembre, les parties de cartes et autres jeux reprendront bon train. Nous bénéficierons d'un voyage surprise, participerons à la Semaine Bleue du 12 au 18 octobre puis au Téléthon ; et tout le monde sera présent pour le repas de Noël en décembre.

Bref, une année bien remplie sous le signe de l'amitié partagée. Le club est ouvert à tout le monde les lundis et jeudis de 14h à 18h pour passer de bons moments à la salle Fernand Roux.



➤ **Le Bureau**

Une année chargée pour la Batterie Fanfare

La Batterie Fanfare Lizieux-Mézenc a débuté l'année par son assemblée générale au mois de janvier. A cette occasion, nous avons passé l'effectif en revue (48 musiciens et 4 membres du bureau dont de nombreux jeunes) et inauguré nos nouvelles salles à la maison des associations à Tence.

► Nous avons ensuite organisé le Concert des Fanfares le dimanche 1^{er} mars à Tence qui a réuni près de 550 personnes pour le repas et 1000 personnes l'après-midi pour écouter les fanfares de Gilhoc-sur-Ormèze, Lapte et Colombier-le-Jeune / Saint-Victor. Nous avons également assuré les cérémonies du souvenir pour le 19 mars et le 8 mai dans différents villages, notamment à Saint-Agrève et à Devesset, participé à la Fête des Jonquilles au Chambon-sur-Lignon sous un soleil radieux, ainsi qu'à la 13^{ème} édition des Fanfares Délires à La Louvesc où 12 fanfares se sont réunies pour animer le village toute la journée. Et le samedi 20 juin nous sommes partis dans le Puy-de-Dôme pour notre traditionnel voyage de fin d'année où a régné une bonne ambiance.

► Notre emploi du temps de l'été est chargé : depuis la mi-juin vous nous voyez tous les week-ends sur les places des villages alentours (Mas-de-Tence, Saint-André-en-Vivarais, Tence, Montfaucon, Saint-Jeures, Saint-Agrève...) pour apporter une animation musicale à toutes les fêtes de villages.

Après la trêve du mois d'août, les 48 musiciens reprendront les répétitions du vendredi soir, les nouveaux arrivants seront les bienvenus.

Nous terminons cette note de musique en remerciant les municipalités de Saint-Agrève, Tence, Chenereilles, Mas-de-Tence, Devesset et Saint-Jeures, les sponsors, les bénévoles et le public toujours fidèle lors de nos prestations.

➤ **Les membres du bureau**



Temps d'Activités Périscolaires : un an déjà

La première année scolaire avec TAP s'achève, la prochaine est en préparation depuis plusieurs semaines déjà.

► Des évaluations ont été faites tout au long de l'année avec les enfants, leurs parents, les enseignants et les intervenants. Il ressort globalement que les enfants sont ravis des activités proposées qui leur ouvrent de nouveaux horizons culturels, scientifiques, artistiques, sportifs... La liste des animations est longue ; certaines étaient très demandées comme la cuisine et l'informatique et nous n'aurons pas pu satisfaire tous les enfants. Mais le groupe pilote des TAP s'est assuré de toujours proposer une activité à chaque enfant en tenant compte au maximum de ses vœux. Il semble que les adultes soient satisfaits du sérieux et de l'implication tant des intervenants que des organisateurs. Les dysfonctionnements ont été résolus au fur et à mesure. Il reste quelques points d'achoppement comme l'adaptation des locaux aux activités ou la sécurité des déplacements piétons sur la place du Temple.

Adultes et enfants appellent les automobilistes à la plus grande vigilance lors de leur passage place du Temple à 15h30 et à 16h30 : les piétons ne se sentent pas en sécurité le long de l'école et de l'ancienne perception. L'idéal serait qu'aucun véhicule ne stationne ni ne circule à cet endroit pendant ces heures-là à moins que les automobilistes ne soient suffisamment attentifs pour leur laisser un passage sûr.

L'objectif de la réforme des rythmes scolaires est double : permettre aux enfants d'être plus disponibles pour leurs apprentissages scolaires et leur donner accès à des activités variées. Le second objectif est atteint. Pour le premier, les avis sont plus dubitatifs : parents et enseignants font état d'une fatigue accrue des enfants, avec pour corolaire de plus grandes difficultés de concentration et donc d'apprentissage.

Enfin, dernier axe du bilan, le temps d'activité d'une heure est un peu trop long en maternelle par rap-

port à la capacité d'écoute des enfants, notamment en fin de journée, et trop court en élémentaire pour la plupart des activités : en effet, certaines nécessitent un temps de mise en place ou de clôture (arts, créations manuelles, etc), de retour au calme (sport, jeux extérieurs), de déplacement (activités à la bibliothèque, à la salle polyvalente, etc). L'utilisation du gymnase n'est par exemple pas possible quand, sur une heure, vingt à trente minutes sont utilisées pour faire l'aller-retour.

► Fort de toutes ces remarques, le groupe pilote des TAP a réfléchi à une nouvelle organisation, proposée en conseils d'écoles où siègent les enseignants, l'inspecteur de l'Education Nationale, des représentants des parents d'élèves et la municipalité. La nouvelle organisation validée pour la rentrée de septembre 2015 est comme suit :



école maternelle

	Lundi	Mardi	Mercredi	Jeudi	Vendredi
8h00	Arrivée des transports scolaires				
08h30 11h30	Classe	Classe	Classe	Classe	Classe
11h30 13h30			12h10 : départ des tpt scol.		
13h30 15h45	Classe	Classe		Classe	Classe
15h45 16h30	TAP	TAP		TAP	TAP
16h45	Départ des transports scolaires			Départ des transports scolaires	

école élémentaire

	Lundi	Mardi	Mercredi	Jeudi	Vendredi
8h00	Arrivée des transports scolaires				
08h30 11h30	Classe	Classe	Classe	Classe	Classe
11h30 13h30			12h10 : départ des tpt scol.		
13h30 15h00	Classe	Classe		Classe	Classe
15h00 16h30		TAP			TAP
16h45	Départ des transports scolaires			Départ des transports scolaires	

Les dossiers d'inscription pour la période septembre-octobre sont disponibles à la mairie et sur le site internet de la commune, à rendre en mairie avant le 23 juillet.

Bon été, bonnes vacances à tous.

➔ **Nadège Vareille,**
adjointe à l'Education



Écoles publiques

Les petits temps culturels à la maison de la petite enfance

La maison de la petite enfance est un lieu d'accueil et de socialisation du jeune enfant.

Tout au long de l'année, la structure met en place :

- des activités manuelles : pâte à modeler, collage, peinture...
- des activités motrices : piscine, éveil gym, ludothèque,
- des activités d'extérieur : sorties pique-nique au mois de juillet.

Un partenariat est aussi établi avec la bibliothèque. Une personne vient régulièrement faire des animations lecture.

Dans l'année, plusieurs spectacles sont proposés aux enfants et parfois aussi aux familles : au mois de mars, la structure a accueilli Madhi et sa conteuse ; en mai nous avons assisté au spectacle « Pas à pas » à la crèche du Chambon-sur-Lignon. Un spectacle a également été programmé le 27 juin pour le pique-nique des familles.

► Et pour terminer l'année 2015, le personnel de la structure proposera son spectacle le vendredi 4 décembre.

➔ **Christèle Bouix-Marmeys**



Quoi de neuf à l'APE ?

Cette année encore, les membres de l'APE ne sont pas restés les bras croisés. Ils ont redoublé d'efforts afin que nos chères têtes blondes puissent aller à la piscine, au cinéma, voir des « pestacles », faire du canoë, visiter Naples, la grotte Chauvet...

C'est entre autre grâce à la réussite du traditionnel loto et du repas clownesque, en présence de Miss Saint-Agrève, que nous avons pu aider à financer les différents projets des enseignants de nos écoles.

► La grande nouveauté cette année était les nouveaux rythmes scolaires. Afin de faire remonter les attentes des familles, un questionnaire leur a été distribué. Suite aux nombreuses réponses, nous pouvons en conclure que malgré la fatigue des enfants, la difficulté à se concentrer sur les devoirs le soir et à se lever à partir du jeudi, les familles sont satisfaites des animations proposées par la municipalité. Quelques nouvelles idées ont été proposées, de nouveaux horaires aussi, mais toutes les familles espèrent que les TAP resteront gratuits pour nos enfants.

Le bureau de l'APE remercie les bénévoles qui sont venus donner un coup de main lors de nos différentes animations. Et aussi tous les supers bénévoles sans lesquels il n'y aurait pas d'APE.

► Nous vous attendons nombreux à notre assemblée générale de septembre 2015 afin que la future année scolaire soit aussi positive pour les élèves que celle qui est déjà finie. Nous souhaitons de bonnes vacances et un bon été à tous les élèves et leurs familles ainsi qu'à l'ensemble des équipes enseignantes des trois établissements scolaires.

➔ **Le Bureau de l'APE**



Sou des écoles laïques, bilan 2014/2015

L'année scolaire se termine, voici un bref bilan des 10 mois écoulés :

Le 26 octobre 2014, lors de la fête de la courge, notre stand habituel a proposé aux chalandes une nouveauté, la douce, qui a rencontré un énorme succès. Le bureau tient à remercier les grands-parents, les parents et les enseignants pour leur aide et leur investissement : décoration et tenue du stand, préparation de confitures, de gâteaux, de douce et de pâte de coing, etc...

Ce sont ensuite les opérations Chocolats de Noël fin 2014 puis Pizzas en juin 2015 qui ont rencontré un vif succès. Merci à tous pour vos commandes.

► Le bénéfice de nos actions sert à financer les fournitures scolaires nécessaires aux enfants, tant à l'école maternelle (papiers, peintures, feutres, crayons de couleurs, etc...) qu'à l'école élémentaire (papiers, peintures) et ainsi à réduire au maximum le coût de la rentrée scolaire pour les familles.

Bonnes vacances à tous et à la rentrée prochaine.

➔ **Nathalie Marmeys**

Les découvertes de l'école maternelle



► A la découverte des métiers de notre village

Le « Projet métiers » a suivi nos élèves tout au long de l'année. Ils ont pu partir à la découverte du quotidien de nombreux artisans et commerçants du village. Ainsi, appareil photo à la main, oreilles grandes ouvertes et des questions plein la bouche (même s'ils étaient parfois intimidés !), nos petits journalistes ont réalisé de nombreux reportages :

- chez le fleuriste, ils ont été initiés à la fabrication de magnifiques bouquets,
- à la « bijouterie », ils ont assisté à l'élaboration de boucles d'oreilles,
- chez les boulangers, ils ont découvert les secrets de la fabrication et de la vente du pain et des chocolats de Pâques,
- à la superette, ils ont visité et participé à la mise en place des rayons,
- chez le marchand de vin, ils ont visité les cuves et découvert qu'on n'y vend pas que du vin !
- à la micro brasserie, ils ont brassé le grain...

- changer une roue, repeindre une carrosserie abîmée, remplacer des plaquettes de frein, rien de plus facile si l'on suit les conseils du garagiste !



- « tchic tchac font les ciseaux ! », le coiffeur et son équipe nous ont appris la subtilité de la coloration et des brushings,
- à la poste, les élèves ont découvert l'envers du décor, le tri, le cheminement du courrier,
- à la bibliothèque, ils ont l'habitude d'y aller. Mais que se passe-t-il quand ils n'y sont pas ? D'où viennent tous ces livres aux histoires magiques ? C'est ce que toute l'équipe nous a expliqué !

En parallèle, lors des séances d'Activités Pédagogiques Complémentaires, l'équipe enseignante a proposé aux élèves, tout au long de l'année, de réaliser de petits reportages sur les métiers de leurs parents ; ils ont été publiés dans la Petite Gazette de l'école.

Tout cela a été prétexte à de nombreuses séances de langage et a permis l'élaboration d'un livre et d'une exposition sur les métiers.

Nous remercions chaleureusement tous les commerçants et artisans qui nous ont aussi bien accueillis et nous nous félicitons de cette interaction au sein du village. Il nous reste encore tant à découvrir !

► Les voyages scolaires

Découvertes scientifiques à l'Arche des métiers

En mai dernier, les élèves des classes de moyenne et grande sections ont visité l'Arche des Métiers au Cheylard. Ils ont participé à deux animations. La première proposait de s'interroger sur l'existence de l'air, avec expériences scientifiques à l'appui. La seconde présentait une exposition permettant aux élèves de découvrir les systèmes simples qui constituent les machines : le plan incliné, le levier, la poulie et la vis. Ils ont pu entrer dans l'univers des mécanismes au travers de quatre ateliers : faire tourner, lever, serrer et tirer.



Le jardin de Mirandou

Les élèves de la classe des tout petits-petits sont partis à la découverte des cinq sens au Jardin de Mirandou à Montfaucon. Madeleine les a conduits sur un parcours inattendu, pieds nus, mêlant expériences corporelles et sensorielles : bacs à billes, bacs à graviers, lauzes, sable, tunnel de boue et escalade de cailloux et pots de fleurs...

12 Écoles publiques

► De retour au jardin

Profitant de l'arrivée des beaux jours, les élèves de l'école ont réinvesti le jardin mis en sommeil pendant les longs mois d'hiver. Ils ont fait place nette, désherbant, sarclant, binant... afin de préparer les bacs et les jardinières à recevoir de nouvelles graines et de nouveaux plants offerts par les parents ou préparés en classe.

Et cette année encore, ils seront invités à poursuivre leurs efforts pour entretenir ce jardin et récolter le fruit de leur travail pendant l'été. En espérant cette fois que la récolte soit fructueuse !

➤ *L'équipe pédagogique de l'école maternelle*



« Dictées » de nos p'tits bouts

► La peinture au piano

Sylvie est pianiste. Elle est venue faire de la **musique** dans la salle de motricité avec un **piano à queue**. On a crié dans le piano, ça a résonné ! On a fait de la peinture pendant qu'elle faisait de la musique de Claude **Debussy**. C'était la musique pour sa fille chouchou.

Nous avons peint « La neige qui **danse** » et « La cathédrale **engloutie** ».

Texte dicté par Maina, Ergi, Mathéo, Emma, Jules, Paul

► La petite chorale

Vendredi 10 avril, les élèves de l'école ont présenté un **spectacle** de chansons et de danses qui parlent de **métiers**. Ils ont préparé le spectacle avec Pascale **Péatier**. Des bûcherons sciaient le bois ; des fermières vendaient au marché ; des petits maçons construisaient le mur ; des coiffeurs coupaient les cheveux ; des **pompiers** éteignaient l'**incendie**.

Texte dicté (en noir) et écrit (en couleurs) par Emma, Jules et Paul



Les projets culturels de l'école élémentaire

► Le cinéma continue...

Le deuxième film proposé aux élèves de CE2-CM1-CM2 dans le cadre de « Ecole et cinéma » s'intitulait *Princess Bride*. Il n'est pas facile de distraire un enfant malade en lui racontant, à l'ère des jeux vidéo, un vieux roman d'amour et d'aventures... C'est pourtant la tâche que se donne un malicieux grand-père, magistralement interprété par Peter Falk. A la fois conte et genre fantastique, le film fait vivre des instants palpitants, des péripéties surprenantes, pleines de rebondissements qui ne sont pas sans rappeler nos contes traditionnels (*Boucle d'or*, *Les quatre frères Adroits* des frères Grimm) mais aussi des personnages comme Batman ou l'homme araignée.

Il était demandé à nos jeunes spectateurs, dans le cadre de l'éducation à l'image, de percevoir l'ironie mise dans les dialogues (pour se moquer des autres, de soi-même ?), cette distance à prendre par rapport aux rôles, aux lieux, au contenu même, au langage. Moments de rire, petites angoisses, tout était là pour passer un agréable moment !

Souignons que ce film de Rob Reiner fut promu *Antenne d'or* au festival d'Avoriaz en 1988.

Merci à l'APE (Association des Parents d'Elèves) qui a pris en charge le financement de cette projection et à Ecran village qui a mis son savoir-faire à notre disposition.



Les 2 acteurs et leur instrument : quel trio !

► Place au théâtre

Dans le cadre de la politique culturelle du Département soucieux de mettre à portée de son jeune public des animations de qualité, en collaboration avec le théâtre de Privas, deux artistes de la *Compagnie La Parlote*, époustouflants de vivacité, de mimiques, à la parole magistrale, Angéline Galvini et Rémi Auclair ont joué leur spectacle *Le Papa-Maman*, à la salle des Arts, devant toutes les classes du CP au CM2.

Une artiste qui endosse deux rôles à la fois, un partenaire musicien pris souvent à partie et qui répond par le biais de son instrument qui devient même une troisième voix, voici de quoi créer un rythme trépidant, provoquer des retournements de situation, en tout cas du suspense !!! Conte, comédie musicale ? Un joli moment qui s'est terminé par un échange permettant d'affiner la compréhension, car la parole était rapide et le contenu dense.

Les élèves étaient heureux de discuter en direct avec les professionnels ; ils ont même pu se documenter sur les moyens technologiques qui accompagnent maintenant ces spectacles en échangeant avec la personne qui régissait les effets spéciaux par ordinateur.



Affiche réalisée par les élèves de CP

► Le Printemps des Poètes

En mars dernier, les Brigades d'Intervention Poétique (BIP) sont venues à l'école et nous ont amené le printemps... des Poètes. Cette année le thème était l'insurrection. Chaque élève a écouté les poèmes sélectionnés par les BIP, s'est laissé surprendre et après leur passage, pour prolonger ce moment, en a appris certains... Merci aux BIP !

Les CE2 et les CM2 n'en sont pas restés là. Avec les bibliothécaires, ils ont lu des poèmes sur l'insurrection, ils en ont écrits avec Eléna Hoyer, écrivaine, en partant des expressions : « Je dis oui à... », « Je dis non à... ». Ils les ont ensuite mis en peinture avec la plasticienne Cathy Gagnaire. Puis ils ont exposé leurs productions originales à la bibliothèque municipale.

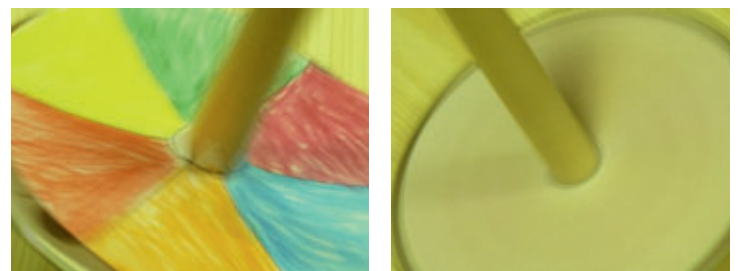
Nous remercions le Pays Lecture pour avoir proposé des ateliers d'expression artistiques aussi riches et permis aux élèves d'être à leur tour poètes et artistes.



Le monde des sciences

► Les secrets de la lumière

L'Arche des Métiers, partenaire de projets pédagogiques scientifiques, est venue à notre rencontre tout début avril pour proposer un atelier sur la lumière aux CE2 et aux CM2. L'animateur nous a montré comment diffracter la lumière à travers un prisme pour en voir les composants colorés. Nous avons mélangé deux couleurs à l'aide de filtres, puis toutes les couleurs posées sur une toupie qu'on actionne vivement... De quoi s'interroger et être plus attentifs, plus précis envers cet élément de notre environnement, si familier qu'il en devient banal.



Deux toupies : couleurs – mélange des couleurs : un blanc laiteux

Le prisme nous a conduit à une réflexion sur les figures géométriques dans l'art, notamment les fractales, nommées ainsi en 1974 par le mathématicien français Benoît Mandelbrot. Depuis le début du 20^{ème} siècle, des mathématiciens se sont intéressés à ces figures géométriques nouvelles, figures de base sur lesquelles on répète indéfiniment une transformation.



14 Écoles publiques

► La lune avait rendez-vous avec le soleil... et avec les CM1...



qui ont vécu en direct l'éclipse solaire grâce au partenariat avec « Structure Mars » à Saint-Romain-Le-Désert. De quoi regarder le ciel et les étoiles autrement :

*La lune avait rendez-vous avec le soleil
mais le soleil n'était pas là... et la lune n'attend pas !
La lune est là, la lune est là.
La lune est là, mais le soleil ne se voit pas.*

Cela aurait pu être le cas mais heureusement le vent s'est mis de la partie en chassant les nuages. Et ainsi, ce vendredi 20 mars au matin, les élèves de CM1, qui s'étaient rendus à l'invitation de la communauté de communes Val'Eyrieux à l'observatoire de Mars, ont pu apercevoir l'éclipse solaire.

Après un rappel très strict des consignes de sécurité à suivre lors de l'observation, Olivier Arnulf, médiateur scientifique et astronomie, a expliqué de manière dynamique à l'aide de maquettes le phénomène de l'éclipse. En astronomie, une éclipse est, pour un observateur, la disparition apparente et temporaire de tout ou partie d'un astre. Il existe plusieurs sortes d'éclipses



notamment les éclipses de lune et celles de soleil, mais celles de soleil sont les plus courantes. Cependant ce phénomène reste très rare. Une éclipse de soleil se produit donc lorsque la lune se trouve entre le soleil et la Terre. Une partie de la Terre se trouve alors dans l'ombre ou la pénombre de la lune. Les différents outils d'observation (lunettes, télescope...) ont ensuite été présentés aux enfants. Après le passage de l'éclipse, la visite s'est achevée par la découverte de l'observatoire de Mars et de l'impressionnant télescope.

► C'est quoi, philosopher ?

Des Ateliers Philo ont été proposés aux classes de CM par le Pays Lecture pour la seconde année. Monsieur Lassey, ancien professeur de Philosophie au Collège du Chambon-sur-Lignon, s'est penché avec nos élèves sur ces questions :

- Qu'est-ce qui permet de vivre ensemble ?
- Pourquoi faut-il respecter les autres ?
- Comment se connaît-on ? Qui nous connaît ?
- Que signifie « comprendre les autres » ?
- Qu'est-ce qu'aimer ?

Difficile de répondre rapidement et complètement, sans rester centré sur soi ; important de dire les mots justes, d'écouter les autres, d'argumenter, de réorganiser sa pensée, de séparer émotion et réflexion... C'est la préparation du « devenir citoyen » !

► Voyage de fin d'année à la Caverne du Pont d'Arc

Il ne pouvait être question de laisser nos élèves en dehors de cet événement : tous sont allés visiter la toute nouvelle Caverne du Pont d'Arc qui nous donne à voir les trésors (reconstitués) de la Grotte Chauvet-Pont d'Arc, officiellement reconnue « Patrimoine mondial » par l'UNESCO. Si la caverne présente les plus anciens vestiges de l'art de l'humanité, l'espace de restitution est lui-même un exploit : c'est la plus grande reconstitution de grotte jamais réalisée, un concentré de savoir-faire et de technologies. Nos classes l'ont visité et y ont pratiqué des ateliers d'art.

► Pour préparer ce voyage, l'école a eu le plaisir de recevoir Monsieur Dolmazon, originaire de Saint-Agrève et éditeur au Cheylard, venu nous présenter l'album *Equinox, petit cheval de la grotte ornée du Pont d'Arc, Ardèche* d'Anne Douillet. Les élèves de CM ont construit un questionnaire sur le métier d'éditeur qu'ils ont ensuite envoyé par mail à Monsieur Dolmazon. Une façon originale d'appréhender des contenus et de belles occasions pour comprendre que notre département a de la ressource !!!

L'école remercie toutes celles et ceux qui ont soutenu ce projet et aidé à sa réalisation.



Album lu et explicité aux élèves de CP - CE1

► Le troisième trimestre a été également le moment de trois ventes au profit des enfants : l'opération Fleurs pour la fête des Mères conduite par l'APE, l'opération Pizzas par le Sou des Ecoles et la vente de Calendriers souvenirs par l'école.

Cette année scolaire aura été ponctuée de nombreux rendez-vous tant sportifs que scientifiques et culturels pour conduire nos élèves vers un avenir riche de références et de compétences. Merci à tous ceux qui nous aident régulièrement à mener ces projets à terme.

► **L'équipe pédagogique de l'école élémentaire publique**

Histoire d'un projet européen

► La genèse du projet

C'est en 2012 que Mme Greselle, Principale nouvellement installée au collège Louis Jouvét, a réuni pour la première fois ses équipes afin de les convaincre de s'engager sur un projet européen : Monsieur Bruno Boddaert, Délégué Académique aux Relations Européennes et Internationales avait fait le déplacement jusqu'à Saint-Agrève afin d'exposer les enjeux d'un projet multilatéral européen, Comenius, mais aussi de proposer son soutien pour la recherche de partenaires (deux au minimum pour que le projet soit viable). Ce fut alors le début d'un véritable marathon électronique via des plates-formes et réseaux divers pour trouver des établissements et collègues européens disposés à travailler autour d'un projet pédagogique commun dont le contenu était encore bien flou à l'époque.



Le 31 janvier 2013, Madame la Principale, entourée de deux enseignantes prêtes à tenter cette expérience européenne, Mesdames Comte et Simon, recevaient pour une visite préparatoire de trois jours deux représentantes de l'**Istituto Comprensivo « Tommaso Aversa » de Mistretta en Sicile** et deux représentantes du **Werner-von-Siemens-Gymnasium de Bad Harzburg en Allemagne** pour préciser le projet à venir.

► « Eu-Gusto : Dis-moi ce que tu manges, je te dirai qui tu es »

Le projet avait pour objectif d'étudier les habitudes alimentaires, les spécificités locales et culinaires de chaque pays partenaire en interrogeant les représentations que nous avons les uns des autres. Lutter contre les clichés, apprendre à se connaître, découvrir un terroir, s'ouvrir à d'autres goûts et saveurs, tels étaient les enjeux de ce projet désormais baptisé « Eu-Gusto : Dis-moi ce que tu manges, je te dirai qui tu es » Derrière les différences, il s'agissait de faire émerger un message



universel, celui d'une identité partagée au-delà des frontières.

Juin 2013, le projet était validé par la commission européenne ! Le **collège Louis Jouvét** allait connaître son **premier projet européen**. Il était un des quatre collèges ardéchois retenus. Les partenaires allemands et siciliens nous rejoignaient dans l'aventure dès juillet, la Turquie en novembre. Une subvention de **25 000 €** était accordée à l'établissement pour les deux années du projet.

► 2013-2014 : un programme d'activités ambitieux

Au collège Louis Jouvét, c'est donc tout le niveau 5^{ème} qui, dès la rentrée de septembre 2013, allait s'engager dans cette expérience pédagogique avec leurs deux enseignantes, Mesdames Comte et Simon, à raison de 2 heures hebdomadaires dans le cadre des Itinéraires De Découverte (IDD). Etat des lieux des idées reçues, identification des ressources locales, visite des salaisons Teyssier et de la Chèvrerie d'Andaure, confection de pain, découverte de l'ailleurs lors de la première mobilité en Allemagne en février 2014... cette première année de projet fut dense. Pour certains, le premier voyage en avion, pour tous, l'apprentissage d'un engagement dans un projet collectif où l'entraide et la solidarité fédèrent les individualités vers un objectif commun et des valeurs partagées.



16 Collège Louis Jouvet

► 2014-2015 : une aventure pédagogique et humaine inoubliable

Forts de leur vécu de l'année antérieure, les élèves du collège, désormais en quatrième, étaient dès septembre dans les « starting block ». Préparée par Mmes Comte et Fricke, la mobilité en Sicile motivait nos « découvreurs » en herbe. Découverte de la flore, des plantes aromatiques,

► Mai 2015 : la mobilité finale en France

Le point d'orgue du projet : la venue de nos partenaires à Saint-Agrève, au collège, établissement coordinateur. Dernière étape de ce **parcours de vie multilingue et multi-culturel**, les premiers jours de mai ont rassemblé onze siciliens et siciliennes, treize allemands et allemandes, huit turcs et turques, enseignant-e-s, chefs d'établissement, élèves de quatrième pour quelques jours de partage. Jeux de découverte, ateliers manuels, artistiques et culinaires, challenge sportif, visite de la Cité du Chocolat à Tain-l'Hermitage, accueil par l'équipe municipale à la Mairie de Saint-Agrève, soirée de clôture en présence des personnels et familles... Le planning de ces quatre jours n'a laissé aucune place à l'ennui.

► Juin, juillet... 2015... 2016... 2017... Des liens inaltérables

Ces deux années ont été l'occasion d'un **engagement pédagogique** d'une équipe européenne qui a travaillé assidûment avec les élèves pour construire ensemble mais surtout pour « **vivre ensemble** », au-delà des frontières, au-delà des différences de langue, de culture, de religion, de tradition.



Des liens se sont tissés... des amitiés sont nées... nous ne doutons pas qu'elles dureront...

*« Quand tous les chemins du monde chanteront la liberté
D'une immense et même ronde nous dirons notre amitié
Plus de haines, plus de frontières, plus de pauvres, méprisés,*

Tous les hommes sont des frères, c'est la seule vérité »

« Ode à la joie » - Hymne européen

Un grand merci à tous les personnels de l'établissement, à tous nos partenaires locaux et européens, aux familles, aux élèves ! A tous ceux qui ont œuvré à la réussite de cette belle aventure humaine,

**MERCI BEAUCOUP ! GRAZIE MILLE ! VIELE DANKE !
ÇOK TESEKÛR EDERIM !**

➤ *Anne-Sophie Greselle, Principale*



CREATIONS DU LIGNON
Depuis 1991

Publicité
Nouveauté : Votre Store avec sa publicité

IMPRESSION NUMERIQUE

TEE-SHIRTS - VETEMENTS PUBLICITAIRES
HAUTS ENSEIGNES ET PANNEAUX
PUBLICITE HAUTE TENSION
NEONS HAUTE TENSION
AUTOCOLLANTS
SERIGRAPHIE
BANDEROLLES
SERIGRAPHIE

04.71.59.50.43 Email:creations.lignon@wanadoo.fr
www.creationsdulignon.com

Le petit monde de Léo

Le mardi 10 mars 2015, les élèves de maternelle ont participé à la projection de « *Le petit monde de Léo* » proposée par Ecran Village. Les œuvres de Léo Lionni, écrivain, illustrateur et auteur d'ouvrages jeunesse, ont été mises à l'honneur : les élèves ont visionné cinq courts métrages adaptés par Giulio Gianini et inspirés des contes suivants :

Les animaux font partie intégrante de l'univers coloré et joyeux de Léo Lionni, ce qui a beaucoup plu aux élèves. De plus, à travers ces histoires simples, l'auteur fait passer des messages forts notamment sur le partage et la solidarité. Cette projection a été le point de départ d'un travail en classe autour de différentes œuvres de Lionni.

➔ **Elodie Ruzafa**

Cornelius



Frédéric



Un poisson est un poisson



C'est à moi



Pilote



Deux grands projets « contes » pour les CM

Cette année, la classe de CM1-CM2 a mené deux grands projets contes en parallèle, totalement différents mais complémentaires et surtout très enrichissants.

► Le premier entre dans la liaison école-collège. Les deux écoles et le collège du village se sont retrouvés pour un projet commun : de novembre à mars, ils ont travaillé dans un premier temps sur deux contes portant sur la création du monde, « *L'arbre aux fourmis* » et « *La grenouille et le chien nu* ». Ils les ont mémorisés puis déclamés devant les sixièmes du collège Louis Juvet. Ils ont ensuite appris la pièce de théâtre « *Les cahiers de doléances* » qu'ils ont présentée aux sixièmes ainsi qu'à leurs camarades de CM2 de l'école publique. Ce fut une très belle expérience qui leur aura aussi permis de moins appréhender l'entrée au collège. Un grand merci à Madame Greselle, Principale du collège et à Madame Chambron, professeure documentaliste, qui nous ont reçus tous les quinze jours au CDI du collège.



► Le deuxième projet consistait à écrire certaines parties de plusieurs contes sur un blog, avec quatre écoles de la Haute-Loire. Chaque classe a débuté un conte de structure différente : randonnée, étiologie, mystérieux, animaux. Ensuite, nous avons dû continuer le conte ébauché par nos camarades. Nous avons ainsi écrit une partie pour chacun des quatre contes que nous avons illustrée. Les élèves ont retranscrit les contes sur leur blog que vous pouvez consulter : <http://ecritureatraversucs.wordpress.com/> (groupe jaune). Cela a donné de très belles réalisations qui ont abouti à la création d'un livre relié par un imprimeur. Merci à la DDEC de la Haute-Loire et au collège de Tence qui ont bien voulu nous faire participer à cette magie du conte.



Bravo les CM pour votre implication.

➔ **Marie-Jo Bouchardon**

18 École St-Joseph

/// Bilan positif pour cette nouvelle année

A l'heure où j'écris ces lignes, au début du troisième trimestre, une grande partie de l'année est derrière nous, toujours aussi riche en échanges et manifestations diverses.

► Nous avons célébré Pâques, à l'école, en présence du père Gounon et de Geneviève Isabel qui est toujours d'une aide précieuse pour dynamiser nos chants. Pâques a été le prétexte d'une agréable chasse aux œufs lors d'une matinée ensoleillée, dans l'aire de jeux du tennis, celle-ci abritant de multiples «nids» ! Tous les élèves de l'école, petits et grands mélangés, étaient répartis en quatre groupes ayant chacun pour mission de récolter le plus grand nombre d'œufs. Les gagnants ont sportivement partagé leur butin.

Les deux derniers mois sont chargés en activités diverses : piscine pour les maternelles, CP et CE1 ; dernière projection de Ecole et Cinéma ; rencontre sportive sur Saint-Agrève en juin avec les écoles privées du secteur ; élaboration du spectacle de fin d'année. Le concert préparé par Pascale Péatier sera ponctué de productions «made in Saint-Joseph» où les élèves seront à la fois danseurs, acteurs et chanteurs ! Cette soirée sera le prélude aux grandes vacances d'été même si deux semaines resteront encore à travailler. Elles seront aussi réservées aux sorties scolaires des quatre classes.

► Fin d'année scolaire rime aussi avec bilan. Et quel bilan l'école Saint-Joseph peut-elle tirer de son maintien à la semaine des quatre jours ? A mon sens, celui-ci est positif. Au-delà de la polémique pour ou contre le mercredi matin, nous avons été attentifs au respect des rythmes de l'enfant tel que nous l'avons étudié ces deux dernières années ; nous avons, ainsi que les familles, fait face aux contraintes engendrées par cette différence d'emploi du temps (contraintes essentiellement dues à la fermeture de l'accueil de loisirs le mercredi matin). Une solution reste néanmoins possible si un certain nombre d'enfants est inscrit régulièrement cette matinée-là. J'invite les familles intéressées à se faire connaître dès que possible.

Bilan positif dans la participation de l'école Saint-Joseph à la vie du village : présence des élèves lors de la fête de Noël à la maison de retraite, visites d'expositions diverses au centre socioculturel, participation aux rencontres Nord/Sud, présence des élèves autour de l'Astromobile lors de l'éclipse...

Nous avons réussi, à ce jour, à nous adapter et nous pourrions ainsi proposer, dès la prochaine rentrée, un service d'accompagnement des élèves, crèche/école, le matin dès 8 heures pour les parents laissant leur enfant tôt à la crèche.

Mais restons dans le présent et profitons au mieux des beaux jours estivaux !

► **Nelly Tirpandjian**, directrice



/// Le premier loto de l'école

12 avril 2015, 14h30, coup d'envoi du loto ! Depuis plusieurs semaines la nouvelle équipe de l'association des parents d'élèves organise cette manifestation. A la grande joie de tous, le public est nombreux. L'indulgence est de rigueur ; en effet, il s'agit d'une première édition. Les participants jouent le jeu et n'hésitent pas à intervenir lorsque nécessaire. Cinq parties sont jouées, entrecoupées de pauses. Les gagnants des cartons pleins ont remporté un vélo ado-adulte, trois cent litres de fioul, une mini-chaîne, un séjour au Lac Léman ou encore un téléviseur grand écran (102 cm). Beaucoup de cadeaux, des bons d'achats, des offres de balades à cheval ont récompensé les gagnants des quines et doubles quines.

L'après-midi s'est déroulée dans une ambiance chaleureuse et gaie. Organisateurs et joueurs étaient tous concentrés et taquins pendant les parties, décontractés et reposés lors des pauses durant lesquelles gâteaux maisons, gaufres ou crêpes ont régalé tout le monde. C'est une belle équipe de parents et d'enseignants qui s'est mobilisée pour faire de cette journée une réussite.

Merci à tous les commerçants et associations sollicités qui ont répondu généreusement et sans lesquels ce loto n'aurait jamais vu le jour. Sincères remerciements à l'Eglise Réformée pour son aide. Et un grand merci à tous ceux qui ont participé !

► **L'équipe de l'APEL**



/// Les Olympiades

Le vendredi 10 avril, six écoles du secteur des Boutières ont participé aux Olympiades au stade municipal de Saint-Martin-de-Valamas. Les élèves de l'école Saint-Joseph, de la grande section maternelle au CM2, furent très heureux de participer à cette journée sportive et de rencontrer les élèves des autres écoles. Différents ateliers athlétiques relatifs à la course, au saut, au lancer, à la motricité ainsi que des jeux autour la course d'orientation étaient proposés. En équipes, les enfants ont effectué toutes les activités en donnant le meilleur d'eux-mêmes et furent récompensés pour leur participation par un brevet sportif !

► **Isabelle Bourdon**

Un été à Saint-Agrève

« Maman je m'embête ... », « Qu'est-ce qu'on va faire cet après-midi ? » ou encore « Dis, on va où ? » : que de fois n'avons-nous pas entendu cela !!! Et bien voici un Dossier qui vous permettra d'y répondre et démontrera la richesse d'un été à Saint-Agrève. Nous parions même que vous n'aurez pas le temps de tout faire ...

1. De nombreuses manifestations et pour tous les goûts

Les jours sont longs, les soirées (parfois) douces et calmes, nos amis estivants sont arrivés, la famille est réunie et les enfants n'ont pas école : l'été est traditionnellement le temps des manifestations sportives, culturelles ou tout simplement festives. La saison 2015 n'échappera pas à la règle avec ses nombreuses fêtes, ses festivals et ses animations. Il y en aura pour tous les goûts.

► **Les sportifs** pourront vibrer aux exploits des cowboys d'**Equiblues** du 12 au 16 août. Rivalisant d'audace pour tenter de rester le plus longtemps possible sur des broncos ou des taureaux déchainés, pour ramener les troupeaux dispersés ou slalomer entre barils et autres obstacles. Frissons garantis. Ils pourront également participer aux **randonnées VTT et pédestres** des Baroudeurs du Chiniac tout au long des mois de juillet-août ainsi qu'au **Vétathlon** organisé par le Team Cinna le 25 juillet (voir la rubrique Sport en pages 34-35-36).

► **Les familles** sont invitées tous les vendredis soirs du 15 juillet au 6 août à écouter, chanter, danser, taper du pied, gratuitement, avec les **Concerts de l'Été** places de Verdun ou de la République. Des groupes de musiciens, choisis par une commission ad-hoc du centre socioculturel et de la mairie, vont alterner chansons françaises, jazz, rock et autres dans une ambiance bon enfant et décontractée (programme en page 6).

Elles sont par ailleurs invitées à participer aux nombreuses activités prévues à la bibliothèque avec ses **Quartiers d'Été** qui prévoient balades, lectures, expos, ateliers, films et courts métrages, sur le thème des poules (voir la rubrique « Bibliothèque » en pages 30-31). Les enfants sont véritablement les bienvenus !!!



► **Les festivals de musique** sont bien entendu au rendez-vous.

L'incontournable **Festival International des Arts** nous offre le meilleur de la musique classique dans le merveilleux décor de la Grange de Clavière. Nul doute qu'il saura nous enchanter comme il le fait tous les ans grâce aux artistes internationalement connus et reconnus ! (programmation en page 29)

Le **Festival Musiques en Vivarais-Lignon**, éclectique et ouvert sur les musiques du monde, est organisé sur le Plateau du 15 au 26 août et s'arrête aussi à Saint-Agrève : le programme est disponible à l'office du tourisme.

Et n'oublions pas **Equiblues** qui, en plus de son rodéo quotidien, organise en nocturne un **Festival de Country Music** de niveau international

avec des artistes venant de partout et notamment des Etats-Unis, la terre de la Country.

Pour les amoureux de la danse, le **Bal Itinérant** se balade sur la Dolce Via tout l'été et passera à Intres, Saint-Jeures et Rochepaule les 23, 24 et 25 juillet (ambiance bal familial garantie !) et le **Festival Par ici la danse** du 24 au 30 août vous propose stage de scénographie, exposition, ateliers et spectacles.



► **Les festivals plus littéraires** et tournés vers le théâtre participent également de l'animation culturelle.

Les Lectures sous l'Arbre, organisées par Cheyne, éditeur sur Devesset, sont aux couleurs des Balkans. Deux spectacles magnifiques sont prévus à la salle des Arts de Saint-Agrève. Sans compter les multiples lectures, expos, concerts et balades prévues sur Cheyne, entre Le Chambon et Saint-Agrève (voir rubrique Culture en page 28).

► **La culture scientifique** est un axe important de l'activité culturelle de notre communauté de communes. Le **Festival des Etoiles du Haut-Vivarais**, organisé dans le très beau site de Saint-Romain-le-Désert, sur la commune de Mars, où sont installés une coupole et son télescope, confirme cet attachement. Du 7 au 9 août il invite de nombreux conférenciers et amoureux de l'espace à partager leur passion et leurs questions. Des observations du ciel sont également prévues tout l'été.

► **Un peu plus loin**, mais pas tant que cela, le **Festival des Articulés** du Cheylard, les ateliers théâtre et le spectacle de la **Compagnie Janvier**, toujours sur Le Cheylard, les **Concerts sur la Place et le Festival du bijou** de Saint-Martin-de-Valamas, le **Festival Musique et Or** mi-juillet sur Saint-Martin et Le Cheylard, le **Ciné-Apéro et l'exposition de céramiques** du Centre d'Art Contemporain des Roches au Chambon-sur-Lignon, sont autant d'occasion de sorties, de culture et d'amusement...

Cette liste des activités spécifiques de l'été n'est bien entendu pas exhaustive et des tas d'autres propositions existent que vous trouverez sur le site internet de la commune, sur celui de la communauté de communes Val'Éyrieux et bien entendu sur celui de l'office du tourisme. Les hôtesses de l'OT vous attendent par ailleurs pour vous conseiller, vous apporter toutes précisions utiles et vous guider tout au long de la saison.



2. Des activités «outdoor»

Saint-Agrève a l'immense chance d'être situé à 1000/1100 mètres d'altitude sur un magnifique plateau granitique aux pieds du Mézenc, à la limite de deux départements d'exception : l'Ardèche et la Haute-Loire. Toutes les activités de plein air y sont donc possibles.

► Les **balades à pied** bien sûr, le long des sentiers soigneusement balisés par nos brigades vertes. Ils permettent de sillonner le Mont-Chiniac par plusieurs circuits à thème, le plateau et ses vallées, rejoindre le lac de Devesset, faire le tour du Mézenc et du mont Gerbier de Jonc, cheminer sur les pentes des Boutières, suivre le sentier d'interprétation du parc éolien de la Citadelle ... en grappillant ici ou là, suivant la saison, fraises des bois, myrtilles, framboises et mûres. Sans parler des champignons en fin d'été. Et n'oublions pas la nouvelle **Dolce Via** qui relie Saint-Agrève au Rhône en empruntant l'ancienne voie du chemin de fer du CFD.

L'office du tourisme de Saint-Agrève tient à votre disposition des fiches de balades qui décrivent ces itinéraires ; et nombre de ceux-ci sont indiqués sur les cartes IGN au 1/25 000 que vous trouverez en librairie.



► **Les balades en vélo et VTT** ; en plus des sentiers précédents les cyclistes et VTTistes peuvent hésiter entre **la Dolce Via** (70 km de descente !) ou **la Grande Traversée de l'Ardèche** de Saint-Agrève jusqu'aux Vans, soit 121 km d'un tracé très sportif. Bonne chance aux courageux.

► Sur un petit air rétro, le **Velay-Express**, train touristique, vous fera découvrir les magnifiques paysages entre Saint-Agrève et Montfaucon (43) : êtes-vous plutôt « train à vapeur » ou « loco diesel » ? Le 14 août, vous pourrez même emprunter le « train du Far West » !

► Après de tels efforts **la baignade** s'impose. Le lac de Devesset avec sa plage, son école de voile et ses jeux nautiques vous accueille. Les petits nageurs apprécieront quant à eux la piscine chauffée de Tence et le vaste espace de l'Éyrium au Cheylard. Les plans d'eau de Rochepaule et de Saint-Jeure-d'Andaure vous offrent également leur eau limpide. Vous pouvez même aller jusqu'à la piscine à vagues du Puy-en-Velay.



► Si vos enfants n'aiment ni marcher ni nager ni faire du vélo, essayez **l'accrobranche** du Parc des Ecureuils sur la route entre Saint-Agrève et Tence, voire celui des Etables sous le Mézenc. Des circuits jaunes, pour débutants, aux circuits noirs, les plus acrobatiques, vous voyagez en toute sécurité, mais pas en toute sérénité, d'arbre en arbre, comme Tarzan. Adrénaline garantie. Et paysages magnifiques si vous optez pour l'accrobranche de Saint-Sauveur-de-Montagut dont les parcours ne cessent d'enjamber l'Eyrieux.



► Les **sports mécaniques** sont bien entendu possibles et Rochepeule vous propose les 350 hectares de son centre tout terrain où les amoureux du trial et du quad peuvent exercer leur talent en toute tranquillité.

► Pour des activités plus tranquilles, le **Golf 18 trous** du Chambon vous attend dans son écrin de verdure. **La pêche** a aussi ses aficionados, sur l'Eyrieux, le Lignon, le Doux, le lac de Véron ou celui de Devesset.

► Quand vous serez bien fatigués de tous ces exercices et que vous voudrez nous connaître un peu mieux, pensez à **visiter le village de Saint-Agrève** en suivant le circuit d'André Rochedy proposé par la bibliothèque et l'office du tourisme. Et, dans les environs, **le château de Rochebonne** et la petite cascade à proximité, **le lac de Devesset** dans son bel écrin naturel, **la lauzière du lac bleu** vers Boussoulet, le lac et la belle petite **église de Saint-Front** qui date du 12^{ème} siècle, la très belle **ferme-musée des frères Perrel** à Moudeyres, l'église abbatiale et le château du **Monastier-sur-Gazeille**. Etant bien entendu que vous serez passé entre temps par le dôme phonolite du **mont Mézenc** qui domine toute cette partie est du massif central du haut de ses 1753 m ; l'ascension en est facile depuis la croix de Pécatta. Vous pourrez ensuite essayer de gravir, l'ascension en est plus difficile bien que courte, le **mont Gerbier de Jonc** où naît la Loire. En poursuivant de quelques kilomètres vous visitez la belle **ferme du Bourlatier** et sa splendide charpente du 17^{ème} siècle. Là encore l'office du tourisme est à votre disposition pour vous fournir les cartes et les indications nécessaires.



3. Des activités «indoor»

Il peut arriver que l'été soit plus frais, voire pluvieux quelques jours. Et oui, sans être courant cela arrive. Pas de problème, de nombreuses activités indoor sont possibles qui vous raviront... au sec.

► L'office du tourisme organise toute une série de visites **d'artisans locaux** qui seront enchantés de vous montrer les savoir-faire traditionnels. Vous retrouverez le programme dans le fascicule Les Estivales (voir rubrique Tourisme page 27)

► Alternative aux soirées télé pour les curieux de toutes sortes de découvertes : **les conférences de l'Ecole Buissonnière** vous initieront chaque mercredi soir à des thèmes aussi variés que la culture « geek », le racisme, la géologie ardéchoise, la lumière, etc... (programme en page 6)

► Si vous êtes intéressés par **la science** et les techniques, **l'Arche des métiers** du Cheylard vous ouvre ses portes. Vous y trouverez une présentation des techniques et de l'histoire industrielle de la vallée, des explications sur les évolutions de ces métiers en plus d'une exposition temporaire sur les thèmes les plus variés. Un peu plus en altitude **l'Ecole du Vent** de Saint-Clément vous racontera le vent sous toutes ses facettes, poétiques, historiques et techniques ; l'Ecole organise aussi des ateliers pour les enfants qui permettent de fabriquer cerfs volants, fusées et autres engins liés au vent. Et quant à être

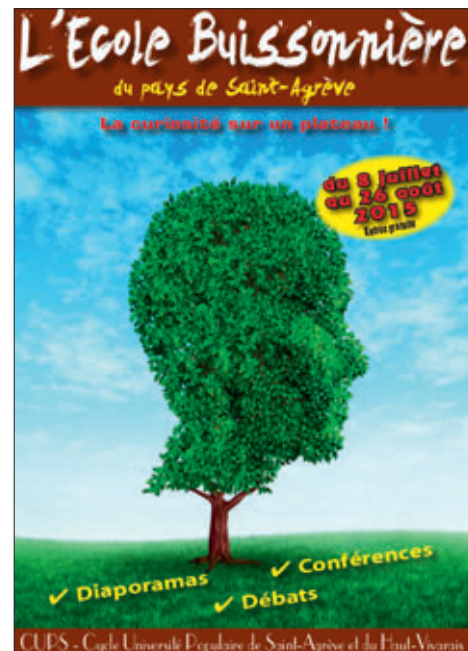
dans le vent, autant aller dans les étoiles avec le télescope de **Planète Mars** à Saint-Romain-le-Désert dans la commune de Mars.

► Les muséophiles trouveront matière à visiter : **le Lieu de Mémoire** du Chambon-sur-Lignon est dédié aux justes du Plateau qui ont sauvé des juifs pendant la guerre et aux résistances non violentes pendant celle-ci. A Annonay vous pourrez visiter **le musée des papeteries Canson et Montgolfier** qui retrace l'histoire du papier des origines à nos jours et est le seul en France à présenter une machine à papier en taille réelle en mouvement et **l'Espace du Parchemin et du Cuir**. Le **musée du Car** de Vanosc, à côté d'Annonay, est original. En vous dirigeant plus au sud, **Ardelaine**, à Saint-Pierre-ville, vous fera découvrir la laine sous toutes ses coutures : filage, tissage et feutrage n'auront plus de secrets pour vous...

► Les fans de **cinéma** ne sont pas oubliés : Tence, Le Chambon-sur-Lignon et Le Cheylard proposent respectivement 1, 2 et 1 salle chacun. Et les films présentés sont plus récents que ne le croient beaucoup de citadins !

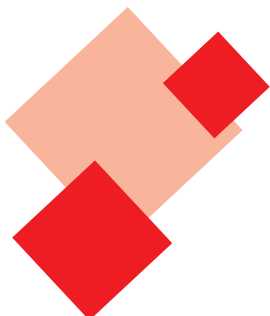
Enfin n'oubliez pas que le **centre socioculturel de Saint-Agrève** est ouvert pendant toutes les vacances, accueillant petits et grands dans ses expositions et centre aéré.

Cette liste n'est pas exhaustive mais nous espérons que ces informations permettront à chacun, saint-agrévois de souche comme de passage, de passer le meilleur été possible et rappelons que l'office de tourisme et l'ensemble des services de la ville, de ses commerces et de ses habitants sont à l'écoute de vos demandes et de vos propositions.



Bon été à Saint-Agrève !

➔ **Nadège Vareille et Jean Gauthier-Lafaye**



Nouveau défi réussi pour l'Association Santé Autonomie (ASA)

Janvier 2015 a marqué une étape importante dans la vie de l'Association Santé Autonomie (ASA), notamment pour ses Services de Soins Infirmiers A Domicile (SSIAD) qui ont procédé à la réalisation de leur première évaluation externe conformément à leurs obligations légales.

Préparée en amont par un travail formidable du Comité de Pilotage Qualité de l'association, composé de personnel administratif et de personnel soignant, puis réalisée par un cabinet spécialisé, garantissant un regard extérieur neutre, cette évaluation a consisté en une analyse approfondie de la structure : son fonctionnement, sa santé économique et évidemment la qualité des prestations délivrées. Cette étape est plus qu'importante pour l'ASA puisqu'elle conditionne le renouvellement d'autorisation d'exercice des services concernés, gage de qualité et de sérieux vis-à-vis des bénéficiaires et des partenaires de l'ASA.

► La qualité des services proposés a été confirmée sans ambiguïté par les évaluateurs externes qui ont noté que « la prise en charge des patients est de grande qualité, permettant d'assurer une prise en charge globale, coordonnée et personnalisée en toute sécurité » et ont précisé que « les bénéficiaires, leurs familles, les partenaires rencontrés apprécient la bienveillance de l'ensemble du personnel et évoquent un accompagnement réalisé avec attention et professionnalisme ».

► L'évaluation a souligné la cohérence de l'organisation mise en place depuis la fin 2013 et l'arrivée d'une nouvelle équipe de gestionnaires dont « les décisions indispensables ont permis d'assurer la pérennité de l'association au profit de la continuité de prises en charge de qualité ».

► Concernant la situation économique de l'ASA, les évaluateurs ont pu constater un « résultat financier en nette amélioration » sans que l'emploi ait joué un rôle de valeur d'ajustement et cela

dans une période économique pourtant difficile. C'est la reconnaissance « du travail entrepris par le Conseil d'Administration et la nouvelle Direction Générale de l'ASA qui, entourés d'une équipe solide et compétente, a permis lors de l'évaluation externe de présenter des avancées significatives ».

De nouvelles restructurations sont encore programmées, considérées comme « indispensables » ; le patient demeure la priorité des priorités.

Fière de cette réussite qui n'aurait pas vu le jour sans l'engagement sans faille du personnel et notamment des aides-soignantes et des infirmières, l'Association Santé Autonomie poursuit le développement de ses services avec la volonté de répondre au mieux aux besoins de chacun. Les nouveaux projets de l'ASA qui voient actuellement le jour en sont les témoins.

Pour plus de renseignements sur les services proposés, n'hésitez pas à prendre contact avec l'ASA au : 04 75 30 28 77 ou à vous rendre dans les locaux de Saint-Agrève : Les Allées, Route de Valence, les lundi, mardi et jeudi de 8h30 à 12h et de 13h20 à 16h20 et le vendredi de 8h30 à 12h ou par mail à l'adresse :

siege-saint-agreve@sante-autonomie.org

Les membres du Comité de Pilotage Qualité de l'Association Santé Autonomie

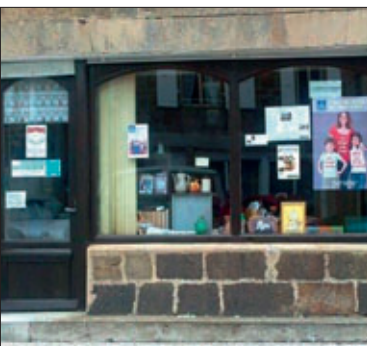
► **Emilie Morel**



L'alimentation au cœur des débats

Le local du Secours Catholique se situe Place Saint-Hubert et accueille chacun, le lundi, pour échanger autour d'un café et, à l'occasion, acheter à prix modique vêtements, linge, livres, jouets... etc.

La 1^{ère} journée festive du Secours Catholique, le 14 juin 2014 à Saint-Agrève, sur le thème « Tissons des liens », a été un succès et fut appréciée de tous. Elle a été renouvelée le 6 juin 2015 à Nozières sur le thème de « La chaîne alimentaire, comment nourrir les humains ». Ce fut un vaste programme, avec des idées et des solutions à notre niveau ! Après un



temps spirituel en début de matinée, les participants ont réfléchi en petits groupes à cette thématique. Le repas partagé a ensuite permis à tous d'échanger dans la bonne humeur.

► Notre traditionnelle braderie aura lieu le 3 août 2015 à partir de 8 heures ; l'accueil se verra chaleureux avec un café, un thé, etc. Venez nombreux !

► Le rendez-vous suivant aura lieu le 26 septembre à Allex (Drôme) : les bénévoles drôm'ardéchois prépareront le 70^{ème} anniversaire du Secours Catholique qui sera fêté le 28 mai 2016. Cet événement vous intéresse ? Rejoignez-nous ! Renseignements lors de nos permanences.

► **Marie Jo, André, Michèle**



Le Relais de Services Publics, un service plus proche de vous

Le Relais de Services Publics de Saint-Agrève (RSP) a pour vocation d'accompagner et de renforcer les permanences sociales sur notre territoire.

► Pour cela, un lieu spécifique a été créé, composé d'un espace d'accueil, d'une salle d'attente et de deux bureaux pour les permanences des divers organismes sociaux : Caisse primaire d'assurance maladie, Caisse d'allocations familiales, Pôle Emploi, Site de proximité des Boutières, Pôle Energie, Union fédérale des consommateurs Que Choisir, services du Conseil départemental de l'Ar-dèche, conseillère en économie sociale et familiale, Pact Habitat/amélioration de l'habitat. L'accès se fait actuellement par le centre socioculturel. On trouve également en son sein le Point Information Mobilité (avec notamment les horaires des transports en commun, les offres et demandes de covoiturage) et du matériel pour accompagner les associations, leur permettant d'imprimer affiches et tracts, de relier des documents, de massicoter des impressions, etc...

► Cet espace a aujourd'hui pris son rythme de croisière avec Eva Noyer, chargée d'accueil, qui vous accompagne dans vos démarches administratives. Elle vous aide à remplir les formulaires demandés par les administrations, à organiser et mettre à jour vos dossiers et plus globalement elle essaiera de répondre au mieux à toutes vos questions relevant de ces administrations. Elle est en effet en mesure de proposer un suivi personnalisé en parallèle de l'aide que les conseillers peuvent apporter lors de leurs permanences. Pour ce faire, elle est formée auprès des partenaires du RSP, qu'ils proposent des permanences (celles citées plus haut) ou non comme la Caisse d'assurance retraite et la Mutualité sociale agricole dont nous regrettons qu'elles n'en assurent plus chez nous.

Eva vous reçoit du lundi au vendredi de 8h30 à 12h (12h30 les mardi et jeudi) et de 13h30 à 16h30 les lundi, mardi et jeudi.

➤ **Jean Gauthier-Lafaye et Jérémy Mandon**

Connaissez-vous le CCAS de Saint-Agrève ?

Conformément à la loi, les CCAS sont présidés de plein droit par le maire de la commune. Leur conseil d'administration est constitué paritairement d'élus locaux désignés par le conseil municipal et de personnes qualifiées dans le secteur de l'action sociale, nommées par le maire. Par délibération en date du 10 avril 2014, le conseil municipal a fixé à onze le nombre d'administrateurs du CCAS de Saint-Agrève :

- Maurice Weiss, en tant que maire de la commune, en est Président de droit.
- Les cinq membres du CCAS issus du conseil municipal sont Cécile Vindrieux (élue Vice-Présidente), Caroline Dufaud, Céline Bertrand, Blandine Croze et Henry Jouve.
- Les cinq membres issus du monde associatif sont Yasmina Ali en qualité de représentante des associations familiales, sur proposition de l'UDAF (Union Départementale des Associations Familiales), Édith Mandon en qualité de représentante des associations de personnes âgées et retraitées du département (UNRPA), Maria Abel, Paulette Chantre et Marc Mazabrard, tous trois en qualité de représentants des associations œuvrant dans le domaine de l'insertion et de la

lutte contre les exclusions (respectivement pour le Secours Catholique, la Banque Alimentaire et l'Entraide Protestante).

► Les actions du CCAS de Saint-Agrève

Les CCAS animent une action générale de prévention et de développement social dans la commune, en liaison avec les institutions publiques et privées. Ils sont de ce fait l'institution locale de l'action sociale par excellence. A ce titre, ils développent différentes activités et missions légales ou facultatives, directement orientées vers les populations concernées. Le CCAS de Saint-Agrève se mobilise dans les principaux champs suivants :

- Colis des Aînés, goûter des résidents de la maison de retraite
- Aide sur les participations des familles aux activités du centre de loisirs
- Aides d'urgences et attributions de prêt sans intérêt
- Gestion des logements sociaux du CCAS
- Projet de mise aux normes d'accessibilité des logements CCAS

➤ **Cécile Vindrieux, adjointe aux Affaires Sociales**

Un article plus long sur l'histoire et le rôle des CCAS et des CIAS (Centres Intercommunaux d'Action Sociale) sera publié dans le numéro de décembre des Echos du Chiniac.

/ Rougequeue noir et Rougequeue à front blanc

► Le Rougequeue noir

Vendredi 17 mars 2006, quartier de Chantoisel. Matin frileux où la température avoisine -3°C. Un soleil timide dissipe lentement la grisaille matinale. Un chant rapide, grinçant, qui s'achève en bruit de papier froissé, déchire le silence du quartier. Cette mélodie peu mélodieuse qui semble venir du faite d'un toit est l'œuvre du rougequeue noir.

Ce petit passereau d'environ 15 cm de long pour un poids de 14 à 18 g doit son surnom de « Petit ramoneur » à la coloration noir de suie qui orne sa face et sa poitrine. Seules notes de couleur dans cette austère livrée : un croupion et une queue rouge orangé – d'où son autre nom de « Queue rousse » - et une tâche blanche sur l'aile.

Pour être heureux, le rougequeue noir doit vivre dans un univers de pierres. Oiseau des milieux secs et rocailleux (falaises, éboulis, pâturages semés de rochers...) à l'origine, il est devenu un hôte classique de nos villages où il apprécie les habitations aux murs non crépis, les ruines, les hangars, les granges. Il se nourrit principalement d'insectes, surtout mouches, papillons et moustiques qu'il capture en vol ou au sol. A cet ordinaire, il faut ajouter des araignées, des fourmis, des vers. En été, les baies de sureau et de chèvrefeuille l'attirent tout autant que les framboises et autres petits fruits.

Partiellement migrateur, le rougequeue noir est présent à Saint-Agrève à partir des 15 premiers jours de mars. Dès son retour, le mâle entonne son chant nuptial et défend avec vigueur son territoire. La femelle suit quelques jours après. Le mâle tente alors de la séduire en exécutant une sorte de danse au cours de laquelle, les ailes largement étalées pour bien montrer la tâche blanche, la queue traînant à terre, il balance son corps d'avant en arrière.

Le rougequeue noir installe son nid dans les recoins sombres : sur une poutre de grange, de hangar, sous les tuiles, dans un trou de mur ou de rocher, parfois à même le sol sous une pierre. La femelle seule construit le nid, coupe volumineuse, assez grossière composée de tiges et d'herbes sèches dont l'intérieur est rembourré de laine et de plumes, mêlées de mousse. Vers la fin avril, elle y dépose 3 à 5 œufs blancs brillants, parfois bleutés, qu'elle couve pendant 13 à 15 jours. Les jeunes quittent le nid au bout d'une vingtaine de jours. Ils restent dépendants des adultes pendant encore une à deux semaines puis se dispersent tandis que les parents entreprennent une seconde couvée (parfois suivie d'une troisième).

Fin août, début septembre, époque à laquelle les mâles se remettent à chanter, la migration s'amorce. Elle s'affirme en septembre et culmine en octobre. Alors qu'une majorité des rougequeue noirs français s'en vont passer l'hiver au-delà des Pyrénées, certains oiseaux se contentent d'hiverner dans le sud de la France.



► Le Rougequeue à front blanc

Vendredi 14 avril 2006, quartier de Chantoisel. Beau temps, le vent du sud a relevé les températures, fraîches (-6 à -5°C) en début de semaine. Primevères, pâquerettes, jonquilles sont en pleine floraison. Sur une branche basse du vieux pommier, un petit oiseau à silhouette de queue rousse observe les environs. Saisi de courbettes nerveuses, il s'envole brusquement pour fondre sur sa proie. De retour sur sa branche, il la frappe contre le bois pour la tuer puis l'avale sans autre forme de procès. Ce petit oiseau vif et instable, juché sur de hautes pattes foncées n'est autre que le rougequeue à front blanc.

Moins commun que son cousin le rougequeue noir dont il se distingue par un plumage vivement coloré, dessus gris bleuté, front blanc, face et gorge noires, poitrine et ventre orange vif, queue rousse, le rougequeue à front blanc est présent à Saint-Agrève de la première décade d'avril à septembre- octobre. Grand migrateur nocturne, il passe l'hiver sur le continent africain, principalement au sud du Sahara.



Oiseau cavernicole, ce rougequeue est surtout lié aux arbres. Il apprécie les forêts claires de feuillus, les bosquets, les haies, les parcs et les jardins avec de grands arbres.

Principalement insectivore, il engloutit moult chenilles, vers, limaces, araignées et autres insectes durant son séjour. C'est pourquoi il faut limiter au maximum l'utilisation de produits chimiques dans nos jardins. Il consomme également des petits fruits : framboises, groseilles et baies de sureau.

Comme chez la plupart des oiseaux migrateurs, le mâle arrive le premier et s'empresse de chercher les emplacements propices à l'installation du nid. lançant à tout moment sa phrase brève et mélodieuse, le « rossignol des murailles » comme on l'appelle familièrement, s'efforce d'attirer une femelle. Sitôt qu'une compagne potentielle se présente, il la courtise : les ailes vibrantes, la queue largement déployée pour en dévoiler le roux vif, il pousse de fins sifflements puis, cette cérémonie terminée, il l'invite à visiter différentes cavités : trou dans un arbre, dans un mur, vieux nid d'hirondelle, boîte aux lettres, nichoir... susceptibles d'accueillir le nid. Le choix du site arrêté, la femelle y aménage une coupe lâche d'herbes sèches, de feuilles, de racines, de mousse dont elle garnit l'intérieur de crins, de laine et de plumes. 6 à 7 œufs brillants, d'une belle teinte bleu turquoise y sont déposés et couvés pendant 12 à 14 jours. Début juin les jeunes quittent le nid mais le lien familial persiste et les parents les accompagnent et les nourrissent pendant encore 2 à 3 semaines.

Dès la mi-août, les rougequeues à front blanc, jeunes en tête, commencent à quitter les lieux de reproduction sur lesquels ils reviendront l'année suivante. Des petits groupes apparaissent en des lieux inhabituels, le mouvement migratoire s'amorce et s'accélère jusque fin septembre. Début octobre, les derniers individus nous quittent pour rejoindre, via l'Espagne et le Maroc, leurs quartiers d'hivernage.

➔ *Henri Barriol*



A L'EAU JARDIN

**CONCEPTION DE JARDINS
ENTRETIEN ESPACES VERTS
PARTICULIERS - COLLECTIVITES**

**DALLAGE - PAVAGE - BÉTON DÉACTIVÉ - TERRASSE
CLÔTURE - GABIONS - BRISE-VUE
MAÇONNERIE PAYSAGÈRE
ELAGAGE - TONTE - DEBROUSSAILLAGE**

Laurent VERNET
Chirabeau - 07320 MARS
Tél. 04 75 65 36 75
Port. 06 30 55 39 15
Email : aleujardin@orange.fr
Siège social : Le Neyrial - 43200 YSSINGEAUX

DEVIS
GRATUIT

Des animations et des formations au service du développement touristique

L'Office de Tourisme du Pays de Saint-Agrève propose tout au long de l'année des animations en partenariat avec les prestataires d'activités du Pays de Saint-Agrève.

► Cet été, la programmation « **Les Estivales** » sera enrichie avec 15 prestataires d'activités qui vous proposent 286 animations sur les thèmes suivants : visite guidée des séchoirs des Salaisons Teyssier, visite explicative de la Brasserie l'Agrivoise, atelier Pastel, visite de l'imprimerie Cheyne éditeur, découverte d'un élevage d'escargots, atelier de sculpture, « rando chèvre », atelier culinaire, balade patrimoine, rêver sous les étoiles et atelier tout public, balade avec conduite d'âne, visite d'une pisciculture, visite chez le confiseur, dégustation de vin « nature ».

► Tout au long de l'année, partez hors des sentiers battus avec les licenciés du club de **randonnées pédestres** et les visiteurs de passage, grâce aux accompagnateurs bénévoles qui encadrent 55 sorties. Deux randonnées pour tous sont proposées par La Galoche, l'une en juin dans le cadre du **Printemps de la randonnée** et l'autre le 5 septembre à Rochepaule, **la rando du Canton** ; ces deux événements sont portés et soutenus par l'office de tourisme.

► Dans un autre registre, 51 animations, découvertes, dégustations visites et menus gourmands vous sont proposés pendant la **semaine gourmande** des vacances de la Toussaint, du 17 octobre au 1^{er} novembre sur le thème des « Saveurs d'automne »... tout un programme !

► Une équipe d'Animateurs Numériques du Territoire (ANT) vous accueille lors d'**ateliers autour du numérique** : Dany Fumas et Marie-France Devidal ont animé des ateliers les 12 et 31 mars respectivement dédiés à « Facebook, qu'est-ce qu'un profil, qu'est-ce qu'une page ? », « Animer sa page Facebook, quelle stratégie ? ». Ces ateliers sont réservés aux adhérents des offices de tourisme.



► Pour toutes infos sur « que faire ? où ? quand ? comment ? » pendant cet été et au-delà, l'office de tourisme tient à votre disposition le guide des festivités du Vivarais-Lignon, l'agenda des festivités de Val'Eyrieux et la gazette des animations de l'OT du Pays de Saint-Agrève. Vous pouvez également consulter www.paysdesaintagreve-tourisme.fr, www.ardechepleincoeur.com et notre page Facebook « **Pays de Saint-Agrève** ».

➔ **Dany Fumas**

Technicienne Sup. Tourisme - guide conférencière

Saison des Arts

Les temps forts culturels... ...à la Salle des Arts et des Cultures...

★ « Aux Replis » - Lecture

Mercredi 19 août à 21h

Lecture par Hervé Pierre de la Comédie-Française de *Aux Replis*, le dernier livre de Benoît Reiss paru dans la collection Grands fonds de Cheyne éditeur en 2014.

Proposé par Les lectures sous l'arbre - Tarif : 22 €/11 €

★ Angélique Ionatos - Lecture et chant

Samedi 22 août à 21h

Lecture et chant par Angélique Ionatos de sa traduction de *Le soleil sait*, une anthologie vagabonde des poèmes d'Elytis, prix Nobel de littérature.

Proposé par Les lectures sous l'arbre - Tarif : 24 €/12 €

★ « Le chant des gitans de Provence » - Musique

Dimanche 23 août à 21h

Une énergie et un enthousiasme communicatifs.

Proposé par le festival Musiques en Vivarais-Lignon - Tarif : 20 €/12 €

★ Festival Par ici la danse - Danse

Du 27 au 30 août

★ « La valse des anges »

Jeudi 27 août à 21h - Tarif : 10 €/8 € - Compagnie D'un jour for rêveur
Spectacle chorégraphique. Deux femmes anges expriment par la danse leur façon d'exister, de résister ou d'aller vers la vie. Deux femmes qui vont découvrir leur propre liberté, par la fluidité du mouvement, l'humour, le contact et le défi de l'apesanteur.

★ « Tant bien que mal »

Vendredi 28 août à 21h - Tarif : 10 €/8 € - Collectif Tout Terrain

Spectacle filial sur la rencontre entre une mère et sa fille qui vient de naître.

★ « Retro Orient »

Samedi 29 août à 18h - Tarif : 10 €/8 € - Compagnie Tangerine

Spectacle mêlant danse orientale, hip hop, danse tahitienne, charleston et samba dans un univers décalé des années 40.

★ « Carte blanche à Julyen Hamilton »

Samedi 29 août à 21h - Tarif : 10 €/8 €

Spectacle mêlant danse, voix et décors avec une large place à l'improvisation.

★ « Phratricie » - Théâtre

Samedi 19 septembre à 20h30

Une pièce de Monique Delcoustal présentée par la troupe Les Zamidingues.
Libre participation



★ « Padam Padam » - Théâtre

Vendredi 25 septembre à 20h30

Un spectacle musical émouvant et tonique, qui fait swinguer la grande chanson française en rendant hommage à l'un des plus grands compositeurs du vingtième siècle, Norbert Glanzberg : «Padam, padam», «Les Grands boulevards», «Mon Manège à moi» ou... «Ça, c'est de la musique !»

Proposé par StayLa Multimédia dans le cadre de la saison culturelle de Val'Eyrieux

Tarif : 5 €, gratuit pour les moins de 16 ans

★ « Côté Cour » - Théâtre

Du 2 au 4 octobre

12^{ème} festival de théâtre amateur

Libre participation

★ « NO/MORE » - Cirque

Samedi 7 novembre à 19h30

Spectacle de Simon Carrot et la compagnie La Tournoyante en résidence à la Salle des Arts du 30 octobre au 9 novembre

Tout public, gratuit - Proposé par Val'Eyrieux dans le cadre de sa saison culturelle, en partenariat avec Quelques p'Arts - Centre National des Arts de la Rue

★ « Retour à Reims » - Théâtre

Mardi 15 décembre à 20h30

Par Laurent Hata, d'après Didier Eribon

A partir de 15 ans - Proposé par Val'Eyrieux dans le cadre de sa saison culturelle, en partenariat avec la Comédie de Valence

Tarif : 5 €, gratuit pour les moins de 16 ans

...et hors Salle des Arts et des Cultures

★ « Les Buissonnières » - Sciences

Tous les mercredis, du 8 juillet au 28 août

Organisées par le centre socioculturel de Saint-Agrève, salle polyvalente. Conférences scientifiques sur des thèmes variés (voir programme dans les Echos au chapitre « Associations »)

Tout public - gratuit

★ Festival International des Arts - Musique

Du 18 juillet au 1^{er} août

Festival de musique classique à la Grange de Clavière (voir le programme dans les Echos au chapitre « Culture »)

Tout public

★ Chœur Orpheus - Musique

Lundi 3 août à 17h30 à l'église

Chœur ukrainien de Lviv

Tout public - Tarif : 12 €

★ Festival Equiblues - Musique

Du 12 au 16 août à 20h30 - site Equiblues

Concerts de country music

Tout public - Entrée payante sauf le 12 août : gratuit

★ « Hameln, la légende du joueur de flûtes »

Conte, musique et théâtre de papier

Samedi 12 décembre à 16h à la salle polyvalente

Par la Cie Konsl'diz et le Quatuor Flutilités

Tout public à partir de 7 ans. Gratuit - Proposé par la bibliothèque municipale de Saint-Agrève dans le cadre du Festival Contes en Marche

/ Les Balkans à l'honneur
aux Lectures sous l'arbre

► Un festival ancré sur le Plateau du dimanche 16 au dimanche 23 août 2015.

Accompagnées par Téléràma, Mediapart et France 3 Auvergne, les Lectures sous l'arbre, festival de poésie et de littérature contemporaines, feront résonner, une fois de plus cette année, poèmes et musiques en Ardèche et Haute-Loire. Le festival mêle qualité artistique et découverte du patrimoine régional tout en développant des partenariats avec les structures du Plateau : petits déjeuners ou repas dans les restaurants locaux (Devesset, Saint-André-en-Vivarais...), balade-découverte en partenariat avec l'École du vent de Saint-Clément, ...

► Rencontres à la bibliothèque municipale de Saint-Agrève.

Nous vous proposons une rencontre, mercredi 19 août à 10h, avec l'auteur Simon Martin et l'illustratrice Estelle Aguelon autour de leur livre « Avec mes deux mains » paru cette année chez Cheyne éditeur. Ce même jour à 18h30, également à la bibliothèque, vous pourrez rencontrer Hervé Pierre de la Comédie-Française et Benoît Reiss, auteur de « Aux Replis », présentés par Jean-Pierre Siméon en guise de mise en bouche avant le spectacle du soir.

► Des soirées magiques à Saint-Agrève.

C'est à la Salle des Arts qu'auront lieu deux spectacles de qualité, tout spécialement pensés pour les Lectures sous l'arbre.

Mercredi 19 août à 21h : Hervé Pierre de la Comédie-Française lira Aux Replis, le dernier livre de Benoît Reiss paru dans la collection Grands fonds de Cheyne éditeur en 2014. Avant la lecture du soir, un dîner à partager en toute convivialité avec les auteurs, les artistes invités et l'équipe du festival vous sera proposé à l'Auberge des Cévennes à 19h15.

Samedi 22 août à 21h : Angélique Ionatos, la grande chanteuse, guitariste et compositrice grecque, nous fera l'honneur de sa présence pour lire et chanter sa traduction de « Le soleil sait », une anthologie vagabonde des poèmes d'Elytis, prix Nobel de littérature. Renseignements et réservations :

www.lectures-sous-larbre.com ou lectures-sous-larbre@orange.fr ou 04 75 30 65 06



➔ Lucie Aldobrandi,
Association Typographie et poésie

Des artistes d'exception à la Grange de Clavière

Samedi 18 juillet 2015 s'ouvrira une nouvelle saison du Festival International des Arts de Saint-Agrève avec, à 11h, son inauguration et le vernissage de l'exposition de photos de Caroline Doutre. Ses photos, qui traduisent la grande sensibilité et le talent de cette photographe professionnelle, habilleront les murs de la Grange de Clavière durant tout le Festival. L'exposition sera en accès libre de 16h à 19h du 18 juillet au 1^{er} août.

► Le programme musical débutera le soir-même avec **Nemanja Radulovic** au violon et **Laure Favre-Kahn** au piano. Faut-il présenter ces deux grands artistes ? Nemanja Radulovic est un violoniste d'exception qui se produit sur les plus grandes scènes du monde entier. Au delà d'une technique époustouflante, il donne vie à sa musique. Chacune des notes qui s'échappe de son instrument est habitée de sa passion, de sa sensibilité et de son exceptionnel talent. Fidèle au Festival des Arts, il vient depuis de nombreuses années à la Grange de Clavière et nous le retrouvons toujours avec une grande émotion. Laure Favre-Kahn a entamé très tôt une carrière de pianiste internationale qui l'a menée sur les plus grandes scènes, de New-York à Hong-kong, en passant par les festivals prestigieux de France. C'est avec un immense plaisir que nous les entendrons tous les deux à la Grange de Clavière pour un programme de musique varié : Ernest Bloch, Edvard Grieg, César Franck, Charles-Auguste de Bériot.

► **Le mercredi 22 juillet** à 16h, le Festival aura la joie de vous accueillir pour un concert gratuit donné par le **Quatuor Hanson**, lauréat du concours international de musique de chambre de Lyon, né en 2013 au Conservatoire Supérieur de Paris. Les quatre jeunes musiciens, unis par leurs affinités musicales et humaines, sont guidés par une grande envie de perfection et de partage. En 2014 ils sont invités en tant que « Ensemble en Résidence » au Festival International de La Roque d'Anthéron d'où l'on a pu les entendre en direct sur France Musique lors de l'émission « Le Magazine des Festivals ».

► **Samedi 25 juillet à 21h, Guillaume Bellom et Ismaël Margain** donneront un concert de piano à quatre mains autour d'un programme centré sur Mozart, Schubert, Schumann et Ravel. Tous deux pianistes résidents à la Fondation Singer-Polignac à Paris, ces deux jeunes artistes ont déjà une belle carrière à leur actif.



► **Le dimanche 26 juillet** à 21h, c'est le **Quatuor Zaïde** qui se produira avec **Natacha Kudritskaya** au piano. Elles nous emmèneront dans les univers d'Haydn et de Debussy. Ce quatuor, composé de quatre musiciennes de talents (Charlotte Juillard et Leslie Boulou-Raulet, violon ; Sarah Chenaf, alto ; Juliette Salmona, violoncelle), fête cette année ses cinq ans. Déjà vainqueur de plusieurs concours internationaux, le jeune quatuor est l'invité de salles et de festivals dans le monde entier.



► **Mercredi 29 juillet** à 21h, la Grange de Clavière vibrera au son de la trompette avec **Romain Leleu** et l'ensemble à cordes **Convergences** dans un programme original (Nino Rota, Béla Bartók, W. A. Mozart, Vincenzo Bellini/Arban, Ennio Morricone, Antonio Carlos Jobim, Samuel Barber, Astor Piazzolla). Elu « révélation soliste instrumental » par les Victoires de la Musique Classique en 2009, Romain Leleu est considéré

comme l'un des meilleurs interprètes de sa génération. Sous son impulsion est né l'ensemble « Convergences » composé de musiciens et chambristes issus des plus grands orchestres français.



► Enfin, le **samedi 1^{er} août** à 21h, le Festival s'achèvera sur des airs d'opéra (Mozart, Mascagni, Donizetti, Puccini, Lara, Bizet, Delibes, Verdi) avec des artistes de grands talents. Parmi eux **Katarina Jovanovic** (soprano), artiste talentueuse fidèle au Festival que nous retrouverons avec une très grande joie.



► **Le dimanche 19 juillet**, à partir de 12h, aura lieu un autre rendez-vous important du Festival : le pique-nique en musique où chacun est invité à partager un moment de détente et de convivialité à la Grange. Il vous suffit d'amener votre panier repas, l'équipe du Festival se charge du reste ! En cas de temps capricieux, un repli dans la Grange est prévu...

A bientôt à la Grange de Clavière.

Des nouvelles de la bibliothèque

► Nouveau : un Club de lecture

L'idée n'est pas nouvelle, loin s'en faut ! Mais jusqu'à présent les bibliothèques du Pays-Lecture ne l'avaient pas mise en place. C'est désormais chose faite. Depuis ce printemps, il existe un club de lecture, moment convivial (on n'oublie pas le thé et les gâteaux !) de partage autour de coups de cœur de lecture. Romans, BD, documentaires, livres jeunesse, nouveautés, classiques, tout est permis ! Il suffit d'arriver le jour prévu avec son

livre préféré et quelques mots à en dire, pour donner envie aux autres de s'y plonger.

Les clubs de lecture se réunissent tous les deux mois, dans l'une ou l'autre des bibliothèques du Pays-Lecture, selon le principe de l'itinérance. Deux rencontres ont déjà eu lieu, l'une au Chambon-sur-Lignon en avril et l'autre à Saint-Agrève en juin.

Voici quelques livres choisis par le club de lecture d'avril :



« **Harcelé-harceleur** », un documentaire de Hélène Molière (Lattès)
J'ai découvert ce livre à l'issue d'une rencontre sur le harcèlement organisée par la Commission Jeunesse de Saint-Agrève. Indispensable pour mieux comprendre ce problème de société qui fait tant de mal à nos enfants.
Choisi par Odile.

« **La femme qui dit non** », un roman de Gilles Martin-Chauffier (Grasset)

De 1938 aux années 80, toute une vie. Marge a un mari et un amant. Ce trio amoureux va traverser les années et l'Histoire. La Résistance, les milieux troubles de la collaboration, les arcanes du pouvoir, sont évoqués dans ce roman qui est aussi un très beau portrait de femme.

Choisi par Alice.



« **L'étrangère aux yeux bleus** », un roman de Youri Rytkhéou (A vue d'œil)
En 1947, envoyée par l'État soviétique dans le détroit de Béring pour étudier le peuple Tchoukhe, une jeune ethnologue devient une des leurs. Un roman écrit par un auteur lui-même Tchoukhe et qui décrit le mode de vie, les coutumes de ces nomades pêcheurs. C'est aussi le récit sur une vingtaine d'années d'une déchéance, d'une disparition annoncée de ce peuple.
Choisi par Dominique.

« **Theferless** », un album jeunesse de Anne Herbauts (Casterman)

Un magnifique texte de Anne Herbauts illustré par... Anne Herbauts. Une belle langue rythmée comme une musique, des mots et des images qui se tiennent compagnie. Une merveille d'une grande force symbolique.

Choisi par Sylviane.



« **Le maître des livres** », un manga de Umiharu Shinohara (Komikku)
Une bibliothèque privée est tenue par un bibliothécaire surnommé «Le Champignon» (à cause de sa coiffure... spéciale...). Il recommande à chacun de ses lecteurs LES livres qui en quelque sorte les «soigneront». Ce bibliothécaire «parfait» donne aussi à lire des classiques de la littérature. Tous auront du bon... et du beau.

Tous ces livres sont empruntables dans les bibliothèques du Pays-Lecture. Pour les prochains rendez-vous du club de lecture, se renseigner auprès des bibliothèques.

► Les chiffres de la Bibliothèque

L'activité d'une bibliothèque est variée et ne peut bien évidemment pas se réduire en quelques chiffres... Malgré tout, certains peuvent être parlants.

822 C'est le nombre d'inscrits à la bibliothèque. Si on ajoute à ce chiffre le nombre de personnes qui fréquentent l'espace multimédia et tous ceux qui viennent pour lire des revues, travailler, se rencontrer, on a une petite idée du « trafic » à la bibliothèque : une soixantaine de personnes par jour d'ouverture.

60.000 C'est le nombre de documents auxquels les habitants de Saint-Agrève ont accès grâce au réseau du Pays-Lecture. On peut consulter le catalogue de toutes ces richesses sur www.payslecture.fr. A Saint-Agrève, nous avons environ 18.500 documents, dont 2.000 de la Bibliothèque Départementale de Prêt de l'Ardèche.

25.000 Nous prêtons 25.000 documents par an... et 25.000 nous sont rendus, que nous devons ranger !

320 La navette du Pays-Lecture fait circuler les documents entre les bibliothèques tous les mercredis. Et, chaque mercredi, 320 documents changent de bibliothèque. A Saint-Agrève, nous en « recevons » environ 50 par semaine et nous en « prêtons » 70.

600 En 2014, la bibliothèque a proposé une trentaine de rencontres, moments de lecture, Goûters en Musique, Kilitou... Et 600 personnes en tout ont profité de ces moments.

15 C'est le nombre de personnes qui s'occupent de la bibliothèque : 4 salariées à temps complet ou partiel. Et aussi 11 bénévoles qui donnent plusieurs heures par semaine pour accueillir le public, couvrir les livres, ranger, lire... Merci donc à Mylène, Brigitte, Odile, Marie, Cécile G., Jokei, Yvonne, Pierre, Eveline, Dominique, Cécile V. pour cette aide précieuse.

► Quartiers d'été : et si les poules avaient des dents ?

Perchées sur un mur, picorant du pain dur, ou bien posées dans le poulailler pour couvrir tranquillement, les poules sont à l'honneur dans les bibliothèques du Pays-Lecture cet été ! Des livres, des jeux, des expos, des ateliers, des balades... On fera le plein d'animations pour partir à la rencontre des gallinacées en tous genres. Le programme complet est disponible sur www.payslecture.fr, dans les bibliothèques et les offices de tourisme. Et sur Saint-Agrève, voici ce qui est proposé :

- « *Cocottes perchées* » : expo, ateliers, jeux, un parcours ludique dans une bibliothèque qui ressemble à un poulailler. Tout au long de l'été.

- « *Ciné-Mômes* » à la demande : des films, des courts métrages à savourer en famille pour visiter toutes sortes de basses-cours. Tout au long de l'été.



- « *Une poule sur un mur...* » : Kilitou. Un moment de partage autour des livres pour les 0-4 ans et leurs parents. **Judi 17 juillet** à 17h à la crèche. Ouvert à tous, gratuit.

- Rencontre avec Sylvette Béraud-Williams, ethnologue et auteur ardéchoise. **Judi 30 juillet à 18h.**

- « *Poule, renard, vipère* » : un grand jeu animé par Marie Parichon, de la ludothèque intercommunale « La Ribambelle ». **Judi 20 août** à 14h au gymnase.

► Printemps des poètes 2015 : l'insurrection poétique

Comme chaque année, le Pays-Lecture a, en mars dernier, porté un programme d'actions culturelles dans le cadre du Printemps des Poètes proposé au niveau national. Pour cette 17^{ème} édition, le thème était « L'insurrection poétique ». Comme le souligne Jean-Pierre Siméon, directeur national de la manifestation, « parole levée, vent debout ou chant intérieur, [la poésie] manifeste (...) une objection radicale et obstinée à tout ce qui diminue l'homme. »



Avec ce thème enthousiasmant, il va de soi que le travail de partenariat mené depuis toujours au sein du Pays-Lecture trouve, une fois de plus, une raison d'être. Ainsi, nous avons pu voir, sur le Plateau Vivarais-Lignon, des spectacles pour les tout-petits, relayés par les structures de petite enfance, une soirée Babel Heureuse organisée par la CIMADE, des films proposés par les cinémas, des ateliers dans le cadre des temps d'activités périscolaires, des lectures de poèmes sur les marchés, ... Toutes les classes des écoles de la commune, de la toute petite section à la 3^{ème}, ont pu bénéficier des Brigades d'Intervention Poétique (BIP). Grâce aux bénévoles de Lire et Faire Lire et aux Odettes, de Désaignes, les petits saint-agrévois ont pu apprécier, pendant quelques minutes, des textes poétiques variés, mis en situation de façon enthousiaste par tous les « lecteurs ». Autre très belle expérience : le partenariat avec la crèche « Les Piousous » du Chambon-sur-Lignon. Fabienne, Marie-Claire et Yvonne ont élaboré un petit spectacle pour les 0-4 ans, « *La Farandole des mots* ». Des histoires, des comptines, des jeux de doigts, des livres, des chansons... 20 minutes de pur bonheur pour les tout-petits... et leurs parents ! Le spectacle a d'ailleurs profité à beaucoup d'enfants puisqu'il a été également joué à Saint-Agrève et au Cheylard. A l'heure des regroupements et des mutualisations, la bibliothèque, à travers sa participation active à ce Printemps des Poètes, a joué de belle façon le jeu des partenariats, en faisant appel à d'autres richesses pour renforcer ses propositions et en mettant à disposition ses propres compétences, pour des projets riches, variés, enrichissants et enthousiasmants.

32 C'était hier

Il y a cent ans...

1914 - 1918 : Champs de bataille

« Celui qui n'a pas compris avec sa chair ne peut vous en parler. Vous-même, m'ayant lu, vous ne comprendrez pas. »
Maurice Genevoix

► Les moissons inouïes de la guerre

Le grand Nord-Est de la France où croissaient au début du siècle de florissantes moissons s'est couvert, de 1914 à 1918, d'une mosaïque sans fin de carrés mortuaires spontanés où se dressent de misérables croix de bois que les premières tourmentes d'un prochain nouveau déluge coucheront comme d'autres tourmentes ont couché les hommes.

Ici rien n'est sacré, pas davantage la vie que les hommes, pas davantage leurs dépouilles que leur éternel repos.

« ...des croix, des croix coiffées de képis, croix casquées, croix dont la rigide armée suivait la nôtre, progressant avec nous de tranchées en tranchées. » Roland Dorgelès



Ni le début ni la fin de ces cimetières ne se distingue le long et au large de la ligne des tranchées, étirée de la Manche à la frontière suisse. Sur des lieues et des lieues, les labours meurtris par le fer et le feu, abreuvés de sang, pur et impur intimement mêlés, ont été remplis de cadavres confiés à la mémoire de la terre. Le fossoyeur a remplacé le laboureur, l'alouette et la colombe ont déserté. Où d'ailleurs auraient-elles bâti leurs nids? Et à quels dangers auraient-elles exposé leur progéniture? Les champs de bataille sont infréquentables; les animaux l'ont vite compris!

L'haleine des sous-bois s'est évaporée, vaincue par le soufre brûlant des obus et des gaz; la brise légère, même les matins d'accalmies improbables, ne sait plus où poser son souffle dans ce qui fut une fière forêt, qui n'est plus que squelettes mutilés et noircis. La guerre aux moissons sanguinaires inouïes est passée par là, incommensurable désastre, insondable délire qui anéantit les êtres, leurs œuvres, la nature. Et désespère les hommes de bonne volonté!

► Après la bataille

Il faut compter les morts : cette phase souvent ignorée par l'histoire accompagne le dénombrement des victimes qu'il faut remplacer pièce par pièce puisque l'hécatombe ne s'arrête pas aux premières centaines de milliers de tués. Combien de morts? Combien de disparus? De quel corps d'arme? De quelle affectation? De quel grade? A-t-on le matériel de rechange disponible? Inhumations et remplacements procèdent de la même urgence.

Collecte macabre, secours aux rescapés : la barbarie au long cours abandonne les corps martyrisés de la sauvagerie instituée, mêlés dans un sordide anonymat qui souvent ne distingue pas les amis des ennemis, compagnons captifs d'un même devoir absurde. Après la bataille vient l'heure sans heure des brancardiers, infirmiers, des chineurs de restes humains qui disputent à la terre quelques misérables vestiges récupérables de quelque soldat inconnu; vient l'heure sans heure de ces auxiliaires des cimetières

de guerre : ils parcourent, explorent, sondent sous la mitraille, guidés par les appels désespérés des encore vivants et des pas encore résignés à la mort. La grandeur, le courage, la noblesse aussi, de cette tâche au service de la vie mérite qu'on s'y arrête même si elle n'est, après la macrotuerie, qu'un nanosauvetage.

Hommes de courage, réminiscences d'humanisme. Evoquera-t-on jamais assez l'abnégation de ces hommes-là, leurs mérites à secourir des vies suspendues que la chance, le hasard, ont presque épargnées et qu'anime encore la respiration d'une poitrine blessée? Au cœur d'un drame sans pareil, témoin d'une immense faillite de la conscience, ils portent la furtive étincelle d'un humanisme désuet qui permet - utopie (?) - d'espérer qu'un jour peut-être...

Quand l'objectif, assumé, consiste à foudroyer tout ce qui bouge en face, leur démarche émerge à l'insolite; elle peut même virer à la trahison quand le secours est porté à l'ennemi, celui qu'il fallait la minute précédente assassiner sans scrupule, sans rime ni raison.



► Plus respectés morts que vivants !

Autre paradoxe d'absurdité égale, ce soldat de la « Grande Guerre », pion des combats, outil dérisoire d'une stratégie sanguinaire, ce soldat, néant réduit à la stricte obéissance aux ordres les plus insensés, la mort survenue - décrétée « noble » et « au champ d'honneur » - ce soldat redevient sujet d'attention. Les préposés aux corvées funéraires ont la pathétique autant qu'atroce besogne de le repersonnaliser : il faut retrouver un nom au numéro matricule. Il faut le réintroduire dans la société civile à partir de quelques éléments d'identification, parfois simples indices recueillis en manipulant et fouillant les dépouilles.



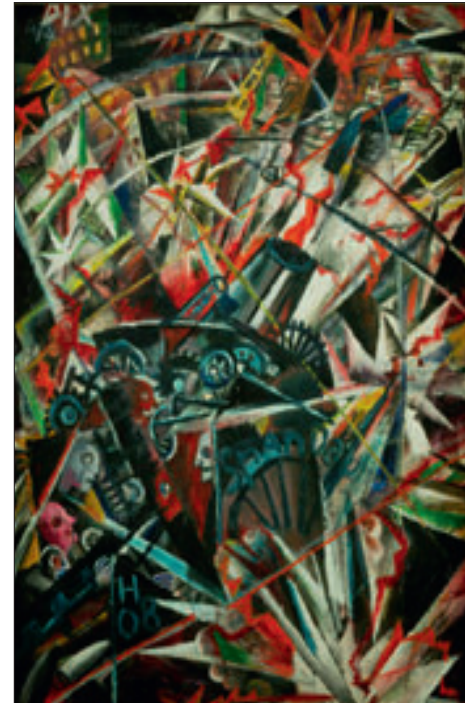
Dignité recouvrée, à condition d'être mort, le voilà prêt à avoir un nom inscrit au carré du souvenir local. La mort, vers le luxe d'une éternité gagnée, gravée dans la pierre, n'aurait donc été qu'un mauvais moment à passer finalement ! La « mère-Patrie », se sentant probablement vaguement coupable, n'est pas avare de pompe avec les enfants sacrifiés ; « la Patrie reconnaissante » leur accorde une place glorieuse particulière dans la mémoire nationale, plus grands, plus respectés morts que vivants ! Mais la question n'est-elle pas de savoir quelle mère aurait pareillement contraint ses enfants au sacrifice avec un tel aveuglement ?

Les sentiers, virtuels, de gloire post-mortem, semés d'onctions compassées analgésiques, exhalent une amertume sans pareil. Ils consolent d'ailleurs bien moins qu'ils ne conduisent à détourner des responsabilités collectives prises en défaut : le rôle d'une société organisée n'est-il pas de protéger la vie de ceux qui la composent, non de les exposer aux pires destins... ?

► Regarder la hideuse réalité de la guerre

Face aux montagnes de morts empilés dans les fortins en ruine, pris à l'adversaire, perdus, repris, les chefs au-dessus de la pile, les préposés aux services mortuaires n'ont de recours que dans le refoulement de leurs sentiments, sinon les voies du suicide libérateur s'offriraient comme seule solution !

Il leur faut témoigner de cette abomination, une détresse insupportable au cœur à apprivoiser avant de sombrer dans une salubre indifférence à force de s'affairer à regrouper le puzzle suintant de viscères éclatées pestilentielles, à contenir les éclats de cervelle dans un crâne explosé d'où s'écoule une bouillie laiteuse sanguinolente, à ranger des membres brisés d'où pendent, effilochés, des nerfs et des muscles écorchés, à regrouper des troncs coupés en deux, couchés sur le flanc dans une mare flasque de sang et de boue se coagulant, à replacer dans des orbites excavées des yeux expulsés grands ouverts qui pendulent dans le vide jusqu'à une bouche écumante de bave et de sang figée dans un rictus de douleur effroyable, à laisser, impuissants, le sang qui s'écoule en flots saccadés d'une plaie béante aux derniers rebonds d'un cœur qui défend la vie jusqu'à l'épuisement final.



« Les morts avaient la figure dans la boue, ou bien ils émergeaient des trous, paisibles, les mains posées sur le rebord, la tête couchée sur le bras. Les rats venaient les renifler. Ils sautaient d'un mort à l'autre. Ils choisissaient d'abord les jeunes sans barbe sur les joues. Ils reniflaient la joue puis ils se mettaient en boule et ils commençaient à manger cette chair d'entre le nez et la bouche, puis le bord des lèvres, puis la pomme verte de la joue. De temps en temps ils se passaient la patte dans les moustaches pour se faire propre. Pour les yeux, ils les sortaient à petits coups de griffes et ils léchaient le trou des paupières, puis ils mordaient dans l'œil, comme dans un petit œuf, et ils le mâchaient doucement, la bouche de côté en humant le jus. » Jean Giono, *Le grand troupeau*

Horreur, horreur ! Ce fut cela 1914-18, archétype des supplices banalisés au prix de ravages indignes : des hommes en troupeaux, abandonnés à leur terreur sans cesse renouvelée. Faudrait-il donc dans le confort d'une quiétude coupable fermer les yeux sur une tragédie sans égal pour fabriquer une mémoire aseptisée, amputée, qui reviendrait à banaliser un calvaire issu d'un engrenage infernal ?

L'image hideuse de la guerre doit être regardée en face. C'est un devoir des générations qui lui ont succédé, mémoire des ascendants tout autant que mémoire d'une errance sidérante. Et savoir de quoi sont capables et coupables les sociétés humaines.

Fin d'une deuxième saison pour le handball club Saint-Agrève

Aux portes de l'été se termine la deuxième saison du HBC Saint-Agrève qui a vu la remarquable progression sportive de nos saint-agrévoises, même si elle n'a pas suffi à conduire à la victoire. Pour clore cette belle saison, un bal est organisé le 4 juillet à la salle de la Pioullouse à Devesset à partir de 22h.

Toutes personnes intéressées pour jouer, aider ou accompagner seront les bienvenues pour l'entame de notre troisième saison. Les entraînements ont lieu les vendredis soir à 20h au gymnase de Saint-Agrève. Nous vous attendons nombreuses et pourquoi pas nombreux.

➔ **Le Bureau du HBC Saint-Agrève**

<http://hbc-saint-agreve-07.e-monsite.com>

Facebook : **hbc Saint-Agrève**



Sport Nature pour les Baroudeurs

L'année 2015 aura démarré en beauté : nous avons profité un maximum de la neige qui nous a fait le plaisir de rester un peu cette année. Raquettes et ski de fond ont été les disciplines pratiquées durant le premier trimestre. Depuis, les sorties VTT s'enchaînent au rythme de deux par semaine.

► Dans le club, nous pratiquons dorénavant les sports nature au sens large : cyclo, VTT, rando, trail, ski... Nous sommes ouverts à tous ceux qui veulent découvrir de beaux paysages dans la convivialité et la bonne humeur.



► Cet été, le club a un programme chargé avec plusieurs randonnées ouvertes à tous :

- le 11 juillet « l'estivale », 6 circuits VTT et 2 pédestres
- le 24 juillet « la nocta'thlon » rando nocturne VTT et pédestre
- le 25 août 2^{ème} randonnée VTT nocturne « les pipistrelles »
- le 19 septembre « la rand'automne » randonnée VTT et cyclo au profit du Téléthon.

Et tous les dimanches matin de juillet-août, à 8h45, une sortie VTT sur le plateau destinée aux familles, estivants, débutants...

Nous vous espérons nombreux ; l'organisation d'une manifestation demande beaucoup de temps et notre récompense est de voir que nous ne nous mobilisons pas pour rien.

Pour tous renseignements, n'hésitez pas à consulter notre site internet : <http://les-baroudeurs-du-chiniac.jimdo.com/>, notre page Facebook ou à nous contacter au 06 28 37 64 09.

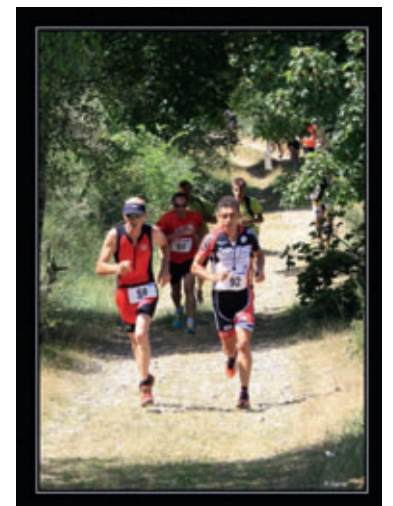
➔ **Romain Garde, président**

Déjà la 6^{ème} édition du Vétathlon

Le Team Cinna organise la 6^{ème} édition du Vétathlon du Plateau Ardéchois le samedi 25 juillet à Saint-Agrève. Voilà maintenant 6 ans que trailers et vététistes arpentent les chemins du Plateau à la recherche d'une performance ou simplement pour le plaisir. L'épreuve se compose d'une partie trail de 9 km et d'une partie VTT de 24 km sur chemins et sentiers autour du village. Vous pourrez participer seul ou par équipe de deux.

► Renseignements et inscription sur www.teamcinna.wordpress.com. Venez nombreux soutenir nos sportifs sur le bord des chemins ou tout simplement au niveau du départ et de l'arrivée situés place de Verdun. Nous sommes également à la recherche de bénévoles prêts à nous donner un coup de main le jour de l'épreuve.

➔ **Bertrand Vermorel**



SASA Foot, le rassemblement se poursuit

Comme nous l'évoquions lors de l'édition de décembre 2014, nous venons de vivre une saison de transition : à l'intersaison nous avons enregistré plusieurs départs et beaucoup de nouvelles arrivées (168 licences au total).

► **Equipes séniors** : l'équipe première, au moment où nous écrivons ces lignes, vient enfin d'enregistrer quelques points précieux qui devraient nous permettre d'assurer le maintien, principal objectif de la saison. Nous venons d'aligner plusieurs victoires qui montrent le talent de cette équipe. Hélas, ce talent n'a pas été exploité toute la saison ! Des regrets... L'équipe réserve aura alterné le bon et le moins bon. Souvent tributaire de l'équipe première, elle aura néanmoins réalisé une bonne saison d'ensemble et souvent dans la bonne humeur. Bonne nouvelle, plusieurs arrivées sont prévues pour la saison 2015/2016.



► **Ecole de foot** : quelques départs en cours de saison mais nos effectifs ont tenu bon et nos dirigeants ont gardé le moral. Côté résultats, les U13 et U15 ont tenté d'accéder aux divisions supérieures ; ils n'ont pas démerité malgré quelques revers. Dans les autres catégories, toujours autant d'enthousiasme chez les jeunes.

Nous ne savons pas encore de quoi sera fait l'avenir des équipes U15, voire U17 ?! Tout joueur désireux de prendre une licence est bienvenu. L'équipe dirigeante aura toute la saison soutenu son staff composé de dirigeants bénévoles et motivés.

► **Manifestations** : lorsque vous lirez ces quelques lignes, nous osons croire que le tournoi de l'école de foot, une fois encore, aura connu un grand succès !!! Toutes les manifestations programmées ont été réalisées : le Téléthon, l'arbre de Noël, le concours de belote, le

repas dansant et même le challenge Orange pour les U15. Nous espérons que ces manifestations auront su rassembler et que Saint-Agrévois et voisins y auront trouvé du plaisir.

Nul doute que toutes ces manifestations seront reprogrammées la saison prochaine et pourquoi ne pas en rajouter d'autres... A retenir déjà le traditionnel concours de pétanque début septembre. Nous en profitons pour remercier la mairie et ses services, les associations qui se reconnaîtront, pour les différentes aides lors des manifestations. La SASA souhaite un très bel été aux lecteurs des Échos du Chiniac...



➤ **Cédric Chirouze**
<http://www.sasafoot.fr>

Une bonne saison pour le Badminton Club

La saison 2014-2015 s'est bien passée pour le club avec près de cinquante membres adultes et dix enfants. Durant cette saison, nous avons organisé trois tournois et participé à ceux de Lamastre et du Chambon-sur-Lignon. L'activité badminton fonctionne toute l'année, deux soirs par semaine :



- section jeunes : les lundis de 18h30 à 20h00,

- section débutants : les lundis de 18h30 à 20h00 et les jeudis de 19h30 à 20h30,

- section « joueurs confirmés » : les lundis de 20h00 à 23h30 et les jeudis de 20h30 à 23h30. Néanmoins, les horaires pourront être différents à partir de septembre car à la date de parution nous n'avons pas encore le planning du gymnase ni celui des vacances scolaires.

► La licence peut être prise pour la saison (de septembre à septembre) ou « à la carte » sur inscription à l'office du tourisme pour la période estivale. Toutes les informations pratiques sont regroupées sur <http://www.badminton-club-saint-agrevois.fr> ainsi

que sur notre page Facebook. Si le badminton vous intéresse, si vous voulez vous essayer à taper quelques volants, n'hésitez pas à nous rejoindre pour une séance, et plus si affinités. Nous pouvons prêter du matériel mais il vous faut prévoir des chaussures de salle. Pour tout renseignement, contactez-nous au 06 28 37 64 09.

➤ **Romain Garde, Le Président,**

La saison bouliste redémarre !

La saison bouliste a redémarré à Saint-Agrève avec le concours sociétaire du 1^{er} mai et une victoire en tête à tête de notre président Alain Costechareyre. En doublette, c'est l'équipe de Laura Soubeyrand et Yoan Croze qui a remporté la victoire. Malgré un ciel chargé, une trentaine de personnes étaient présentes et nous les remercions pour avoir partagé avec nous cette agréable journée. Le 2 mai se déroulaient sur notre boulodrome les qualificatifs secteurs quadrettes 4^{ème} division qui ont vu l'équipe Fumas de Saint-Agrève se qualifier pour les championnats d'Ardèche qui auront lieu au Cheylard. Ils y retrouveront deux équipes saint-agrévoises déjà qualifiées en 3^{ème} division. Du côté tête à tête, ce sont trois de nos boulistes qui se sont qualifiés pour les championnats d'Ardèche : Mathieu Costechareyre en 4^{ème} division, Teddy Duchamp et Alain Costechareyre en 3^{ème} division. Nous souhaitons bonne chance à tous nos qualifiés, en espérant les voir par la suite aux championnats de France.



► Deux concours officiels se déroulent cette année à Saint-Agrève : le 30 mai le Challenge de l'Amicale et le 12 août la coupe Picq-Farre. Deux concours sociétaires auront également lieu : le quadrette mixte Jacky Fournier le 12 juillet et le Concours des Artisans le

Développons la pratique du tennis !



Ce sport de plein air, qui peut se pratiquer en intérieur en cas de mauvais temps, est parfait pour entretenir son corps, son habileté et son mental. Le club « La Tulipe », qui poursuit son développement, s'appuie sur son école de tennis avec 14 enfants et jeunes de 5 à 14 ans, encadrés par une professeure diplômée d'Etat : Emmanuelle Sevestres. Pour qui a déjà joué sur les terrains extérieurs, quand le beau temps est de la partie, il est vraiment très agréable de se retrouver dans ce cadre parfait pour pratiquer le tennis entre amis ou en famille.

L'écrin de verdure qui entoure les terrains est charmant et bénéficie d'une jolie vue sur le Chiniac et le parc éolien.

Les bénévoles du club organisent des animations comme un tournoi amical le samedi 14 février 2015 fort apprécié par une cinquantaine de pratiquants qui se sont retrouvés au gymnase de Saint-Agrève.

► L'actualité, c'est maintenant le traditionnel tournoi amical et estival en extérieur le 5 juillet 2015. Ce tournoi est ouvert à tous sur inscription (trophées et lots à gagner). La saison prochaine, si nos jeunes poursuivent leur progression, nous pourrions sans doute aligner des équipes pour les différents championnats.

Notre groupe de bénévoles s'est renforcé avec la présence au bureau de Céline Bertrand et Claudine Tassot qui épaulent la présidente Dominique Cheynel Noir et les trésoriers, Damien Vérilhac et Sébastien Haond.

► Pour l'été 2015, il est toujours possible de devenir adhérent au club pour profiter des terrains au tarif privilégié de 25€ pour les adultes et de 15 € pour les moins de 18 ans (accès illimité aux terrains). Les adhésions et les inscriptions au tournoi de tennis se font à l'accueil du centre socioculturel de Saint-Agrève.

► Sébastien Haond

Regards sur nos entreprises

► Un ministre et tout le Vivarais aux origines de la SAMOV

En 1962, Georges Chavanes, ancien ministre, est PDG de Leroy. Venant régulièrement en Ardèche où il a des attaches familiales, il est sollicité par les habitants de La Louvesc pour favoriser l'emploi sur place et crée la société SAMOV (Société Anonyme de Mécanique et d'Outillage du Vivarais). En 1973 et 1976, il est sollicité pour reprendre une usine de tissage à Saint-Félicien et une entreprise de moulinage à Arcens qu'il transforme en unités de bobinage, de mécanique et de montage.

La situation géographique de ces unités rend l'approvisionnement en pièces aluminium difficile et coûteux. Le groupe prend alors la décision d'implanter une fonderie en Ardèche et le site de Devesset est choisi. Les travaux sont lancés en 1978 pour un démarrage de la production début 1979. Six ans plus tard, c'est l'une des fonderies les plus performantes du groupe.

Pendant ce temps, Leroy devient Leroy Somer en 1967 puis Leroy Somer Emerson en 1989 lorsque le groupe américain Emerson devient actionnaire majoritaire. Le groupe est aujourd'hui le **1^{er} constructeur mondial de moteurs électriques**.

► La SAMOV aujourd'hui

La SAMOV fabrique aujourd'hui des pièces en aluminium par injection sous pression, utilisées principalement sur les moteurs électriques et les variateurs. Elle fournit le groupe Stäubli, seul constructeur français de robots, ainsi que les autres usines du groupe Leroy Somer Emerson (Saint-Félicien, Saint-Symphorien d'Ozon, Royaume-Uni, Hongrie) qui produisent notamment des servo-moteurs.

Avec ses **56 salariés**, la SAMOV tourne en feu quasi continu du lundi au vendredi, les équipes travaillant en 3 x 8 toute l'année. Les postes sont polyvalents afin de permettre une meilleure adaptabilité aux contraintes de production.

L'aluminium, reçu sous forme de lingots, est fondu dans les **fours de fusion à 780 °C** et gardé à température dans les **fours de maintien à 700 °C** avant d'être injecté dans des moules pour obtenir des pièces. Les pièces brutes peuvent être soit directement expédiées, soit usinées et lavées sur place avant envoi dans les autres unités du groupe. Les fours, comme toutes les autres machines, fonctionnent à l'énergie électrique, demandant une puissance de 1 MW. Les fours ne sont jamais arrêtés, même les week-ends et pendant les deux semaines de fermeture estivale, car un four à l'arrêt se détériore.

Le parc machine est constitué de **huit presses à injecter** allant de 160 tonnes à 630 tonnes en force de fermeture ; trois d'entre elles sont équipées d'îlots automatisés, les cinq autres bénéficiant d'îlots semi-automatisés. Cinq presses de découpe et deux grenailleuses complètent le parc machine. Les dernières finitions sont opérées manuellement.

► Des atouts reconnus pour une réussite méritée

L'innovation, le respect de la qualité et de l'environnement sont déclinés à toutes les étapes du process. Un bureau d'études travaille sur la conception de l'outillage utilisé à Devesset et à l'amélioration des process et des produits, en appui des bureaux d'études situé sur Lyon et Angoulême. Ainsi une thermo-régulation à eau a été mise en service sur la dernière presse à injecter. Grâce à son **personnel polyvalent, compétent et impliqué, grâce également à un outil de production performant et à une organisation alliant souplesse et réactivité**, l'unité de Devesset assure le SAV (Service Après-Vente) du groupe en flux tendu.

Ces atouts ont convaincu le groupe de relocaliser sur l'année 2015 certaines productions de pièces actuellement réalisées à 80% en Chine ! Les salariés de la SAMOV prouvent ainsi que la désindustrialisation de la France n'est pas une fatalité, même sur notre plateau pourtant réputé hostile pour le développement de toute activité économique.

Bravo à tous, bonne continuation !

➔ *Patrick Marcaillou, adjoint à l'Economie,
Nadège Vareille, adjointe à la Communication*

► Le mot du directeur

« *L'entreprise doit continuer à s'appuyer sur ses principaux atouts :*

- 1/ la qualité qui permet de satisfaire les exigences de nos clients,*
- 2/ les délais qui sont un des éléments essentiels pour le site de Devesset. Avec un peu plus de 400 références de pièces brutes, nous sommes capables de répondre sous 10 jours ;*
- 3/ Le savoir-faire de chacun sans lequel nous ne pourrions pas être à ce niveau de qualité et de délai. »*

➔ **Cédric Véron**



Métal en fusion à 780°C



Carcasse pour moteur de ventilation

Dernières infos du Collectif Economique du Pays de Saint-Agrève

L'avenir appartient à ceux qui osent ! Trois facteurs contribuent à l'investissement en 2015 :

1. La troisième tranche de l'Opération Rurale Collective (ORC) a été lancée en début d'année. Cela permet à chaque acteur économique d'obtenir une aide à l'investissement de 20 % à partir de 10 000 euros de travaux.
2. Les taux d'intérêt des banques sont au plus bas...
3. Ainsi que le prix de l'immobilier à Saint-Agrève.

Espérons que nos commerçants et artisans seront nombreux à avoir de l'audace et à saisir leur chance.

► Quelques dates à retenir :

- Mise en place d'une navette à l'arrivée du petit train Velay Express pour permettre aux voyageurs de visiter le village sur une période de quatre semaines en juillet, reconductible en août si succès.
- Cet été, tous les jeudis de 17h à 20h, se tiendra un marché de producteurs sur la place de Verdun.
- La brocante et la braderie des commerçants se tiendront le vendredi 7 août dans le village.

➔ **Michel Soubeyrand**

Recensement des jeunes de 16 ans

Tous les jeunes Français, garçons et filles, doivent se faire recenser à la mairie de leur domicile dans les trois mois qui suivent leur seizième anniversaire. La mairie remet au jeune une attestation de recensement à conserver précieusement car elle sera demandée pour toute inscription à un examen ou un concours soumis au contrôle de l'autorité publique (CAP, bac, permis de conduire, etc.). A dix-huit ans, le jeune sera automatiquement inscrit sur les listes électorales.

Opération Rurale Collective (ORC)

C'est reparti pour une troisième tranche !

L'Etat vient d'accorder au territoire des aides pour mener une troisième et dernière tranche de cette opération. Entre 2006 et 2011, les tranches 1 et 2 de l'ORC du Haut-Vivarais avaient permis de soutenir plus d'une vingtaine d'entreprises artisanales et commerciales dans leurs investissements et leur développement.

Animée par la Communauté de Communes Val'Eyrieux (CCVE) en étroite partenariat avec le Département, les chambres consulaires, l'Union économique du Haut-Vivarais et la Mairie, cette troisième opération concernera les communes de Saint-Agrève, Devesset, Mars, Rochepaule, Saint-André-en-Vivarais et Saint-Jeure-d'Andaure.

► Le dispositif permettra aux commerçants et artisans de bénéficier d'aides à la modernisation, d'accompagnements techniques dans le développement de leurs activités. L'opération soutiendra les démarches collectives visant à renforcer l'attractivité du territoire.

Une communication sera faite auprès des artisans et commerçants dès que le dispositif d'aide sera opérationnel.

➔ **Morgane Maitrias**

Chargée de développement économique à la CCVE

Réglementation des boisements



Certaines zones de la commune de Saint-Agrève sont réglementées en ce qui concerne le boisement, comme 110 autres communes ardéchoises. Cette réglementation a le triple objectif de veiller au respect des grands équilibres entre forêt, agriculture, espaces naturels ouverts et urbanisme, de maintenir les activités agricoles actuelles et futures et de préserver les zones humides pour leur intérêt biologique et leur contribution majeure au maintien de la ressource en eau.

► Si vous avez un projet de (re)boisement, vous pouvez contacter la mairie ou le service Environnement du Département (tél : 04 75 66 77 92 ou acathala@ardèche.fr pour savoir si la parcelle est dans une zone réglementée. Si c'est le cas, vous devrez adresser une déclaration préalable (souvent appelée « demande d'autorisation de boisement », formulaire à demander au service Environnement du Département) au Président du Département de l'Ardèche. Ce dernier dispose de trois mois à compter de l'accusé de réception de dossier complet pour se prononcer : s'opposer au boisement ou l'autoriser, avec ou sans conditions.

Naissances

29 octobre 2014 - *Praise Moses*

19 novembre 2014 - *Augustine Dumas*

25 mars 2015 - *Thalys Duthoit*

26 avril 2015 - *Lola Gibert*



3 décembre 2014
Joana Joao Miguel



18 décembre 2014
Linayah Soubeyrand-Arot

Mariages

8 novembre 2014
Anne-Laure Dumortier et Erwan Gaultier

7 février 2015
Yvette Chassagne et Pierre Charrat

8 novembre 2014
Sylvie Boittin-Pranzetti et Vincent Delgado

28 mars 2015
Fanny Menut et Ahmed Farah

Décès

LE NEVE Jean-Claude	26/10/2014	1 rue Docteur Tourasse	CHARROIN Augusta ve DUBERNARD	19/01/2015	1 rue Docteur Tourasse
CHARRIER Dina ve CHARREYRON	03/11/2014	1 rue Docteur Tourasse	CHANTRE Charles	21/01/2015	Sénéclauze
PELISSIER Marguerite ve COSTECHAREYRE	09/11/2014	La Voûte	MARTIN PEREZ Florentino	26/01/2015	Lot. Bioclimatique
COSTECHAREYRE Yves	09/11/2014	Place du Temple	GRZESCZYK Jeannine ve CLERIGO	02/02/2015	Saint-Etienne
GIBAUD Marie ve BOREL	22/11/2014	Fay-sur-Lignon	CROS Dorca ve RIAILLON	04/02/2015	Crottes
CELLIER Aimée	22/11/2014	Freydaparet	CERDA Marie ép. FRANCES	06/02/2015	Les Allées
COTTE Yvonne ve BERNARD	24/11/2014	1 rue Docteur Tourasse	MARION Marthe ve TRÉMOUILHAC	09/02/2015	Av. des Cévennes
CROUZET Simone	05/12/2014	Le Chambon-sur-Lignon	MENUT Nély	16/02/2015	Vialette
ROCHE René	06/12/2014	La Combe	BRUEL Simone ve BOURDIN	28/02/2015	Saint-André-en-Vivaraïs
MEALLIER Marguerite ve GRANGE	10/12/2014	Saint-André-en-Vivaraïs	POULEAU Georges	07/03/2015	Place de Verdun
BROTTE Marcel	14/12/2014	Le Bosquet	EYRAUD Marc	20/03/2015	1 rue Docteur Tourasse
DOLMAZON Albert	21/12/2014	Tence	NEBOIT Henri	21/03/2015	Sénéclauze
CHARRIER Paulette ve ROUSTAIN	24/12/2014	Le Chambon-sur-Lignon	NEBOIT Paul	27/03/2015	1 rue Docteur Tourasse
BESSON Eveline	28/12/2014	Le Chambon-sur-Lignon	REDON Odette ve LIOURY	27/03/2015	1 rue Docteur Tourasse
CHAZOT Gustave	03/01/2015	1 rue Docteur Tourasse	COSTECHAREYRE Liliane ve RUEL	31/03/2015	Lot. Les Plays 1
GOUNON Rachel ve VALLA	04/01/2015	Fontbonne	MARLE Robert	06/04/2015	Le Chambon-sur-Lignon
VIGIER Jean	04/01/2015	Le Chambon-sur-Lignon	FRAISSINET Marie-France ve SARTRE	13/04/2015	La Voûte

MAIRIE

Secrétariat
Tél. 04.75.30.11.21 - Fax : 04.75.30.10.28
9h à 12h et de 13h30 à 17h30, samedi 9h à 12h.
mastagre@inforoutes-ardeche.fr
www.pays-saintagreve.fr
Maurice WEISS : Maire
Mardi matin et samedi matin sur R.V.
Michel VILLEMAGNE : 1^{er} adjoint
Administration générale, finance, sport.
Vendredi de 14h à 16h sur R.V.
Brigitte MOREL : 2^{ème} adjointe
Urbanisme, projets urbains et P.L.U., sur R.V.
Christophe GAUTHIER : 3^{ème} adjoint
Environnement, eau, assainissement, suivi des travaux
Vendredi de 14h à 16h sur R.V.
Nadège VAREILLE : 4^{ème} adjointe
Éducation, communication, sur R.V.
Patrick MARCAILLOU : 5^{ème} adjoint
Patrimoine communal, commerce, prospective économique et services techniques, sur R.V.
Cécile VINDRIEUX : 6^{ème} adjointe
Affaires sociales, santé, logement
Mardi après-midi sur R.V.

SERVICES TECHNIQUES MUNICIPAUX

Tél. 04.75.30.13.94

GESTION DE LA SALLE DES ARTS

Tél. 04.75.64.73.21

CONCILIATEUR DE JUSTICE

1^{er} lundi (matin) de chaque mois en mairie

SAUR

Tél. 04 69 66 35 00
tous les jours de 8h à 18h

LA POSTE

Tél. 04.75.30.31.00
Lundi au jeudi de 9h à 12h
Vendredi de 9h à 12h et de 13h30 à 16h30
Samedi de 9h à 11h 30

SERVICE DES ROUTES (Conseil Général)

Tél. 09.69.39.07.07

CRÉDIT AGRICOLE

Tél. 0810 002 118 N° AZUR
Du mardi au vendredi de 8h30 à 12h30 et de 15h à 17h30
Samedi de 8h30 à 12h30

CAISSE D'ÉPARGNE

Tél. 04.75.64.88.00 ou 0820 877 344
Télécopie : 04.75.30.29.08
Le matin du mardi au vendredi de 8h30 à 12h
Le samedi matin de 8h30 à 12h15
Les après-midi sur R.V. du mardi au vendredi

LYONNAISE DE BANQUE

Tél. 08.20.01.01.02
Lundi : de 8h30 à 12h et de 15h à 17h20
Du mardi au vendredi de 8h30 à 12h et de 13h30 à 17h20

OFFICE DE TOURISME

Tél. 04.75.30.15.06 - Fax 04.75.30.60.93
• Juillet et août :
du lundi au vendredi de 9h à 12h et de 14h à 18h ;
samedi de 9h à 12h et de 14h à 17h30 ;
dimanche de 10h à 12h
• Juin et septembre :
lundi, mardi, jeudi, vendredi de 9h à 12h et de 14h à 17h30
samedi de 9h à 12h et de 14h à 16h30
• Octobre à mai :
lundi, mardi, jeudi, vendredi de 9h à 12h et de 14h à 17h
samedi de 9h à 12h et de 14h à 16h30

BIBLIOTHÈQUE

Tél. 04.75.30.20.10
Lundi de 10h à 12h - vendredi de 14h à 18h
Mercredi, samedi de 10h à 12h et 14h à 18h
Pendant les vacances de 14h à 18h et le jeudi

MAISON DE LA PETITE ENFANCE

Tél. 04.75.30.27.47
Lundi, mardi, jeudi, vendredi 6h45 à 18h30
Le mercredi 7h15 à 18h

CENTRE SOCIOCULTUREL

4 Place de Verdun - Tél. 04.75.30.26.60
Du lundi au vendredi de 8h30 à 12h et de 13h30 à 18h

RELAIS DE SERVICES PUBLICS

4 Place de Verdun - Tél. 04.75.30.26.68
rsp-stagreve@inforoutes.fr
Du lundi au vendredi de 8h30 à 12h et de 13h30 à 18h

CONSEIL GÉNÉRAL 07 : assistante sociale

M^{me} Martine BROYER - lundi de 9h30 à 12h30
Sur rendez-vous du mardi au vendredi
Tél. 04 75 30 13 54 ou 04 75 06 35 20

MUTUALITÉ SOCIALE AGRICOLE

Assistante sociale de la MSA
M^{me} Mireille MACIERA - Tél. 04 75 06 97 00 sur R.V.

CAISSE D'ALLOCATIONS FAMILIALES

M^{me} Isabelle LOMBARD - Tél. 0810 250 780
1^{er} et 3^{ème} jeudi du mois de 10h à 12h

SITE DE PROXIMITÉ DES BOUTIÈRES

04 75 30 50 82 - M^{me} Sylvie MARTIN, emploi-formation,
mardi sur rendez-vous de 9h à 12h
M^{me} Nelle MASSON, création d'activités, sur R.V. de 14h
à 17h

PÔLE EMPLOI

M^{mes} BEAUVEIL - FACCHINETTI - Tél 39 49
2^{ème} et 4^{ème} lundi de 9h à 12h et de 13h30 à 16h00 sur R.V.

CAISSE PRIMAIRE D'ASSURANCE MALADIE

Tél. 36.46
M. Gérard VIDAL, le jeudi de 9h à 12h
Mme Françoise CHANAL, assistante sociale, 1^{er} lundi
sur R.V. de 13h à 15h

CONSEILLÈRE EN ÉCONOMIE SOCIALE ET FAMILIALE

Tél. 04.75.30.26.60
M^{me} Emilie PARRET - Mercredi 13h30 à 16h30 ou sur R.V.

PROTECTION MATERNELLE ET INFANTILE

M^{me} FROMENT - Tél. 04.75.06.35.20 sur rendez-vous.

POLÉNERGIE

M^{me} CHANTEPEY - Tél. 09.64.04.30.33
Dernier vendredi sur rendez-vous

PACT HABITAT

M. Vincent REYNAUD - Tél. 04.75.66.13.96
2^{ème} jeudi de 10h30 à 12h00

ARDÈCHE MUSIQUE ET DANSE, CONSERVATOIRE

Tél. 04.75.30.58.82
Permanence du secrétariat le jeudi de 9h à 17h
Antenne de Saint-Agrève
Responsable d'antenne Pascale PEATIER

CAP FORMATION

Tél. 04.75.20.25.92 - 25 Rue du Dr Tourasse
Le mercredi après-midi sans rendez-vous

ACCES EMPLOI

Tél. 04.75.30.70.94 - Services et accès emploi intérim
Du lundi au vendredi de 8h30 à 12h30 et de 13h30 à 17h

ADMR

30 rue du Docteur Tourasse - Tél. 04.75.64.80.47
Lundi, mardi vendredi 8h à 12h
Jeudi 13h30 à 16h30 (permanence téléphonique)

ASSOCIATION SANTÉ AUTONOMIE

Soins infirmiers et portage de repas
Les Allées, route de Valence - Tél. 04.75.30.28.77

NOTAIRE

Tél. 04.75.30.10.43
Tous les jours de 9h à 12h et de 14h à 18h
Samedi matin sur R.V. de 9h à 12h.

NUMÉROS D'URGENCE

SAMU 15

POMPIERS 18 ou 112

GENDARMERIE 17 ou Tél. 04.75.30.10.34

HÔPITAL DE MOZE 04.75.30.39.00



PRESSE LOCALE

Dauphiné libéré - M^{me} C. GUILLOT
Tél. 04.75.30.20.34 - catherineguillot@wanadoo.fr
Hebdo de l'Ardèche - Mme C. CLUZEL
Tél. 06 89 57 92 51 - cluzelchristelle@yahoo.fr

CENTRE DE SANTÉ DU HAUT-VIVARAIS

Chemin des Grisards

Docteur Philippe GONSOLIN

Tél. 04.75.30.15.44
Consultations libres : lundi et vendredi de 9h à 12h
Consultations avec rendez-vous :
mardi, mercredi, jeudi et samedi de 9h à 12h et tous les
jours de 17h à 18h30 - Absent le jeudi après-midi

Docteur Pierre METZDORFF

Tél. 04.75.30.19.52
Consultations sur rendez-vous :
Lundi, mardi, jeudi, vendredi de 9h à 10h et le lundi de
17h à 18h30
Consultations libres :
Lundi de 14h à 16h, mardi et jeudi de 14h à 16h et de 17h
à 18h30, le vendredi de 17h à 18h30 et le samedi de 9h
à 11h30.

Masseur - Kinésithérapeute - Ostéopathe

Frédéric DRANCOURT
Tél. 07 71 03 09 99
Le lundi, mardi, mercredi sur rendez-vous.

Olivier MEGY

Tél. 04.75.64.62.07 / 06.24.62.27.24
Uniquement sur rendez-vous

CMPP

Tél. 04.75.30.21.34
Les mardis et mercredis de 9h à 12h et de 13h30 à 18h sur R.V.

Orthophoniste

Marie-Laure FAURE - Tél. 04.75.30.21.41
Lundi, mardi et jeudi de 14h à 18h30
et le jeudi de 9h à 12h et de 12h30 à 18h30

Psychologue clinicienne, psychothérapeute

Sylvie KUHN - Tél. 04.75.64.34.76 ou 06.84.21.04.30
Consultation uniquement sur rendez-vous

Cabinet infirmier - Soins à domicile

Tél. 04.75.30.27.42 - Didier FILLETON, Erika FERRAPIE,
Jérémy CLAIR et Thérèse GOGUEY
Permanence tous les jours (sauf le dimanche)
de 7h30 à 8h30 et de 18h à 18h30

Dentiste

Alain CANDEL - Tél. 04.75.64.37.65 ou 06.09.57.68.57

Docteur Louis HERDT

Rue Claude Jacquillat - Tél. 04.75.30.10.44
Consultation sur rendez-vous uniquement : du lundi au
samedi de 9h à 11h30 et du lundi au vendredi de 17h à 19h

Masseur-Kinésithérapeute-Ostéopathe

Olivier CROIZIER - Tél. 04.75.30.11.23
1 rue du Dr Maisonneuve - De 8h à 12h et de 13h à 19h

Ambulances

Ambulance Christian Carré - Tél. 04.75.30.25.25
Ambulance Saint-Agrévoises - Tél. 04.75.30.24.84

Pharmacie de Saint-Agrève

Philippe GUIRONNET - Tél. 04.75.30.13.22

ETS ISARDROME

ZI La Palisse Allée des Vergers 07160 LE CHEYLARD
Tel: 04-75-29-44-89 Fax: 04-75-29-46-57

SARL Roger COURT et fils

Une famille au service des familles

Propriétaires et gestionnaires de leurs chambres funéraires

- **POMPES FUNÈBRES**
Articles funéraires et contrat obsèques
- **MARBRIERS FABRICANTS**
Funéraire et de décoration, salle de bains, cuisine, cheminée, sol granit...
- **FLEURISTE**
Fleurs et plantes naturelles bouquets et compositions



5, rue Dr. Tourasse - 07320 St-Agrève
Tél. : 04 75 30 29 71 - Fax : 04 75 30 70 07

FIDSUD CDBA
EXPERTISE COMPTABLE **CONSEIL** AUDIT



Artisans | Une équipe
Commerçants | de professionnels
Industriels | au service de votre
Professions libérales SCI | développement !

04 75 64 55 85 ou 04 75 29 14 64
www.fidsudcdba.fr

46, Grande Rue
07320 SAINT-AGREVE

BRICO MARCHÉ
Les Mousquetaires

Bricolage

Jardinage

Décoration

Animalerie

Travaux Manuels

PRIX BAS
pour tous

Horaires d'ouverture :
lundi au vendredi
9h. à 12h. et 14h.30 à 19h.
samedi 9h. à 12h.30
et 14h. à 19h.

04 71 65 84 51- 43400 LE CHAMBON-SUR-LIGNON

Intermarché
SUPER
Les Mousquetaires



LOCATION DE VÉHICULES
7/12/20 M³ - MINI-BUS 9 PLACES



LE CHAMBON SUR LIGNON

Route de Saint-Agrève • Tél. 04 71 59 28 82

BORALEX
créatrice d'énergie

NOUS METTONS TOUTE NOTRE ÉNERGIE DANS LE RENOUVELABLE



Le **DÉVELOPPEMENT DURABLE** est non seulement au cœur de la vocation première de nos activités, mais il guide nos stratégies de croissance axées sur le long terme, nos pratiques de gestion et nos relations avec les différentes parties prenantes de Boralex.

Ambulances St-Agrévoises Charel-Blachère

Une équipe
dynamique
à votre service
**717J
24/24**

Nous assurons :

- Tous transports médicaux assis ou allongés
- Entrées et sorties d'hospitalisation
- Chimiothérapies, radiothérapies, dialyses
- Convenance personnelle
- Consultations
- Kinésithérapie
- Accident du travail
- Aéroport - Gare

A votre service

Cécile et Eric Blachère

et leur équipe : Dominique, Jean-Michel, Stéphan, Franck, Paul

Le saviez-vous ? vous avez le libre choix du transporteur

www.ambulanceblachere.fr

**Vente
de matériel médical**

Les Allées 07320 St Agrève - 04 75 30 24 84

OPTIQUE LÉVÊQUE

Marie-Laure PINET

Lentilles de contact

Offre 2^e paire

29, rue du Dr. Tourasse 1, av. de la Libération

SAINT-AGRÈVE LE CHEYLARD

04 75 30 19 39 04 75 29 09 76



express
Saint-Agrève



Plus de points BONUS

Plus d'économies

U, le commerce qui profite à tous

Tél. 04 75 65 65 52 - Place du marché

Ouvert juillet/août sans interruption le lundi
et le dimanche matin de 8h30 à 12h30

BARRIOL SCHMIDT
le sur-mesure n'est plus un luxe
LE GÉANT DU MEUBLE

Route de Saint-Agrève

43190 TENCE

04 71 59 82 15

meubles.barriol@orange.fr



**Ambulance
Taxi - V.S.L.**



Christian CARRÉ

04.75.30.25.25

La Combe - 07320 SAINT-AGRÈVE